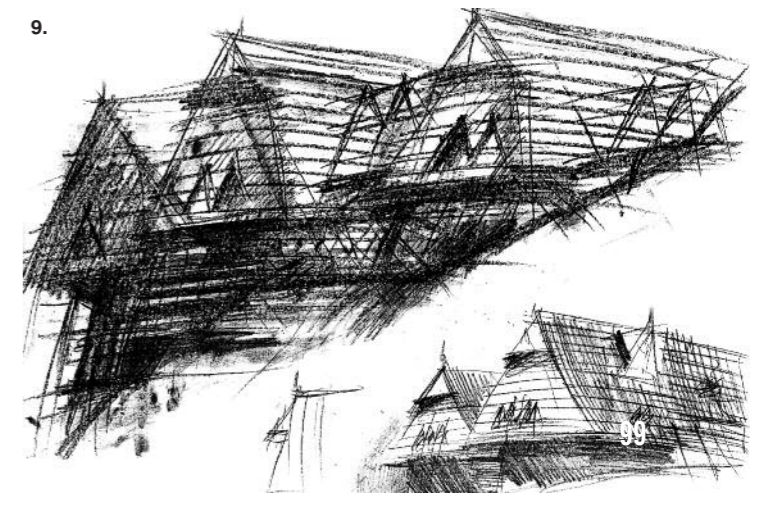
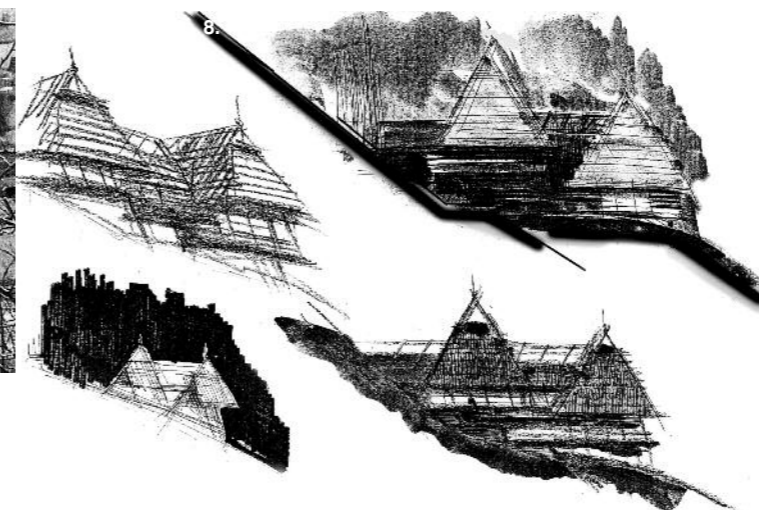
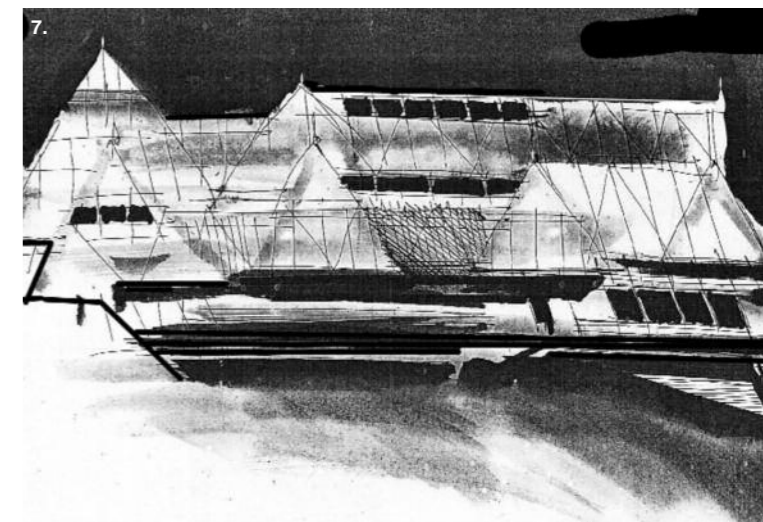
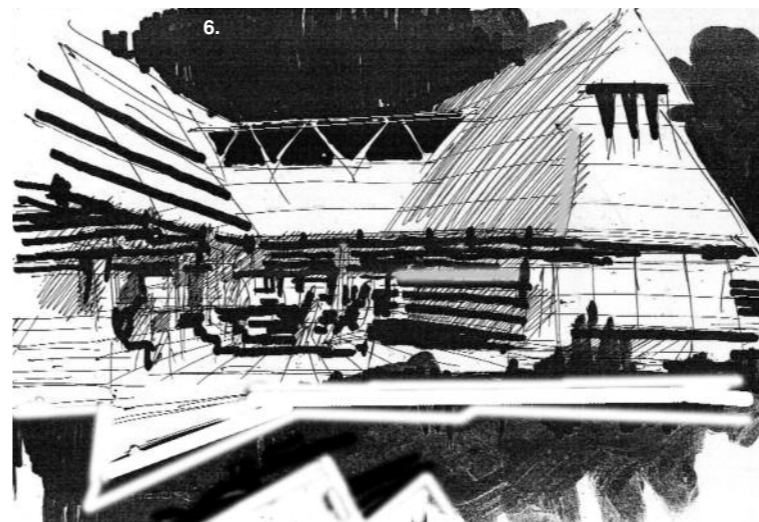
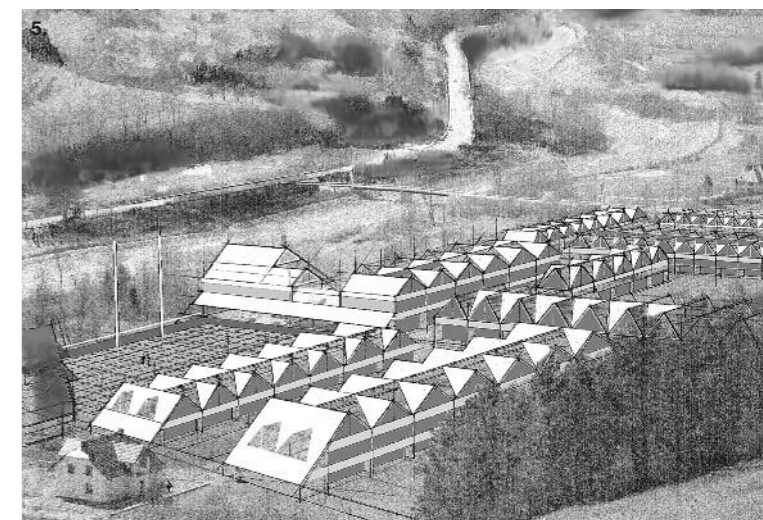
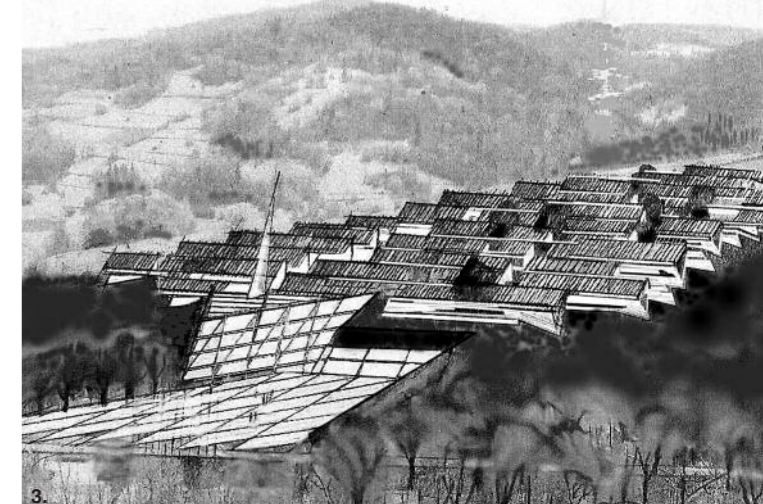


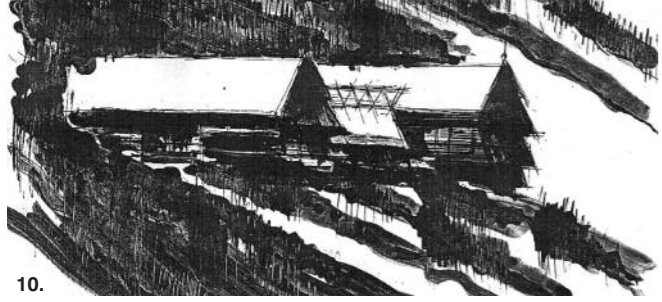
Transformacja „mieszkaniówki” w krajobrazie wiejskim

Transformation of housing in a rural landscape

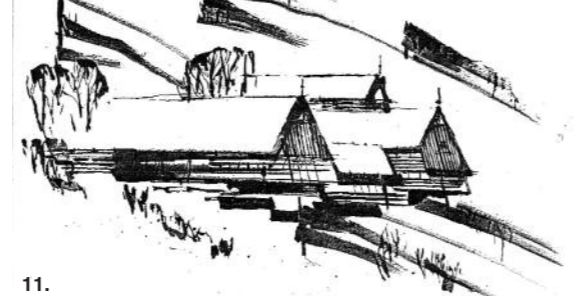
Rozproszenie osadnictwa wiejskiego w Małopolsce ma rozmiary niespotykane w innych krajach Europy. Jest to patologia, która w dramatyczny sposób wpływa na obniżenie jakości środowiska mieszkaniowego na obszarach wiejskich. Dotyczy to regionu Polski, poza tym, szczególnie atrakcyjnego pod względem osadniczym. Poniżej przedstawiono szkice, które są refleksją na temat sposobów likwidacji rozproszenia zabudowy. Konieczne jest opracowywanie wariantów dla intensywnego osadnictwa ludności nierolniczej, która chce mieszkać w atrakcyjnych krajobrazach wiejskich. Realizacja zespołów intensywnej zabudowy miałaby uzasadnienie, gdyby chcieli przenieść się do nich mieszkańcy tysięcy domów rozproszonych w krajobrazie wiejskim, umożliwiając likwidację swych dotychczasowych siedzib. Nadzieją na taki obrót sprawy może być uwzględnienie rachunku ekonomicznego dotyczącego kosztu eksploatacji osadnictwa rozproszonego. Poniższe próby dotyczące obszaru centrum gminnego Ochotnicy Dolnej ilustrują proponowaną ideę transformacji systemu zabudowy mieszkaniowej. Zamiast pasma zabudowy rozproszonej, ciągnącego się wzdłuż kilkunastokilometrowej doliny (ryc.1) zaproponowano zespoły intensywnej zabudowy na stoku, usytuowane prostopadłe do osi podłużnej doliny. Wariantami takiej zabudowy są m.in.: wielkokubaturowy obiekt mieszkaniowo-usługowy (ryc. 2) oraz zespoły utworzone wg zasady „nisko-gęsto”, z próbami nawiązania formą architektoniczną do lokalnego archetypu (ryc. 3 i 4). Tradycyjna lokalna architektura posiada wiele wdzięku: prostotę i dynamizm. Starano się przenieść te walory do architektury proponowanych obiektów nie rezygnując z możliwości zastosowania nowoczesnych rozwiązań materiałowo-konstrukcyjnych (pozostałe szkice).

A dimension of a housing sprawl in the rural areas of Malopolska region is incomparably bigger than in other European countries. There is a pathological state dramatically reducing the living values of the rural areas. The mentioned pathology concerns the region, otherwise particularly attractive as the place to live. The sketches placed below are the reflections about the ways how to liquidate the sprawl. There is an urgent necessity to elaborate the variants of more intensively built housing areas for non-farming population living in the country. Such the housing estates would be a reasonable solution if the present inhabitants of thousands of houses spread out all over a landscape will get an opportunity to move from them enabling a liquidation of their hitherto settlements. A situation will take an advantageous turn when all costs of the sprawled housing operation would be properly calculated. The sketches concern a central area of Ochotnica Dolna illustrate the ideas of the dwelling system transformation. Instead of a low density settlements spread along the valley in form of a several kilometres long chain, the intensively built housing units are proposed, situated at the slope, perpendicularly to the valley axis. A great-volume multifunctional building is one of the new settlement variant. The other variants represent a planning paradigm: "low and densely" housing, with attempt to refer their architectural forms to the local archetypes. The traditional local architecture has a lot of charm: simplicity and dynamism of forms. The author of sketches was trying to transfer the mentioned values to the proposed housing conceptions not resigning from the contemporary building solutions.

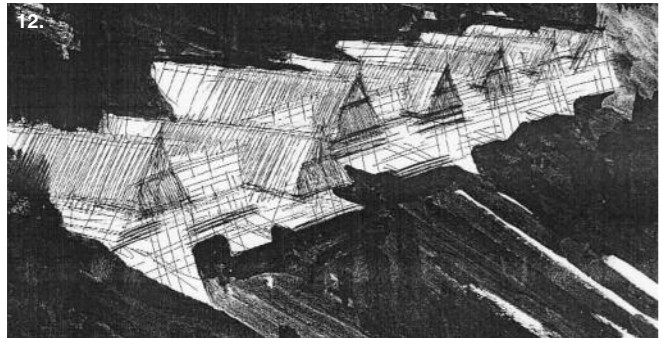




10.



11.



12.



13.