

s. Anna Tejszerska USJK<sup>a</sup>

orcid.org/0000-0001-7872-4496

## Przebudowa kościoła w Domachowie według projektu Lucjana Michałowskiego jako przykład działań konserwatorskich z okresu międzywojennego

### Remodeling of the Church in Domachowo to the Design of Lucjan Michałowski as an Example of Interwar-Period Conservation Measures

**Słowa kluczowe:** kościół w Domachowie, Lucjan Michałowski, Nikodem Pajzderski, drewniana architektura sakralna, konserwacja zabytków w dwudziestoleciu międzywojennym

**Keywords:** church in Domachowo, Lucjan Michałowski, Nikodem Pajzderski, wooden religious architecture, monument conservation in the interwar period

#### Wprowadzenie

Zabytkowy drewniany kościół w Domachowie zyskał ostatnio znaczną medialną popularność z uwagi na odkrycia dokonane przy okazji konserwacji w roku 2018. Skłoniły one badaczy do postawienia tezy o możliwym przesunięciu daty jego powstania do lat 1368–1369 [Różański et al. 2020, s. 178], co czyniłoby z niego obiekt zawierający w swej strukturze najstarsze relikty drewnianego kościoła na ziemiach polskich (prezbiterium oraz partie północnej, wschodniej i południowej ściany nawy).

Będący przedmiotem artykułu kościół swoją obecną neobarokową formę uzyskał w wyniku rozbudowy z lat trzydziestych ubiegłego wieku. Ta właśnie przebudowa przeprowadzona zgodnie z projektem Lucjana Michałowskiego (1883–1943), pod nadzorem konserwatorskim Nikodema Pajzderskiego (1882–1940)<sup>1</sup> stanowi zasadniczy wątek opracowania. W jej ramach zrębowa świątynia z wewnętrznym szkieletem wzmacniającym, założona na typowym planie prostokąta z nieco węższym prezbiterium, została przedłużona i poszerzona o elementy o konstrukcji ryglowej, harmonijnie wpisujące się w charakter pierwotnego obiektu, a zarazem kształtujące zupełnie nową formę jego sylwetki.

#### Introduction

The historical wooden church in Domachowo has recently received considerable media attention due to discoveries made during the 2018 restoration. These have prompted researchers to theorize that the date of its construction may be shifted to 1368–1369 [Różański et al. 2020, p. 178], which would make it a building containing in its structure the oldest relics of a wooden church in Polish lands (the chancel and parts of the northern, eastern and southern walls of the nave).

The church, which is the subject of this paper, acquired its current Baroque Revival form as a result of an extension in the 1930s. This particular remodeling project, executed to a design by Lucjan Michałowski (1883–1943), under the conservation supervision of Nikodem Pajzderski (1882–1940)<sup>1</sup> is the main focus of this study. As a part of the project, the log church, with an internal reinforcing frame, founded on a typical rectangular plan with a slightly narrower chancel, was extended and expanded with elements of half-timbered construction, harmoniously fitting into the character of the original building, while producing a completely new form in its silhouette.

<sup>a</sup> dr hab. inż. arch., Wydział Nauk Przyrodniczych i Technicznych Katolickiego Uniwersytetu Lubelskiego Jana Pawła II

<sup>a</sup> D.Sc. Ph.D. Eng. Arch., Faculty of Natural and Technical Sciences, The John Paul II Catholic University of Lublin

**Cytowanie / Citation:** Tejszerska A. Remodeling of the Church in Domachowo to the Design of Lucjan Michałowski as an Example of Interwar-Period Conservation Measures. *Wiadomości Konserwatorskie – Journal of Heritage Conservation* 2023, 74:36–50

**Otrzymano / Received:** 8.02.2023 • **Zaakceptowano / Accepted:** 14.04.2023

**doi:** 10.48234/WK74REMODELING

Praca dopuszczona do druku po recenzjach

Article accepted for publishing after reviews



Ryc. 1. Domachowo, mapa 1829; źródło: APP, sygn. 53/291/0/-/Rej. Pozn. II/337

Fig. 1. Domachowo, map from 1829; source: APP, ref. No. 53/291/0/-/Rej. Pozn. II/337

Autor rozbudowy znany jest przede wszystkim z sakralnych i świeckich realizacji na terenie Wielkopolski, do których należy m.in. poznański Pomnik Wdzięczności. Spośród kościołów jego autorstwa warto przywołać utrzymane w stylu bardziej czy mniej zmodernizowanego neobaroku świątynie w Rogowie (1932–1934), Brześciu nad Gopłem (1935–1936), Ludzisku (znacząca rozbudowa 1932–1935). Dla tematu opracowania istotniejsze są jednak przekształcenia obiektów zabytkowych, do których należą m.in. rozbudowy murowanych gotyckich kościołów w Kłecku oraz w Gnieźnie (św. Wawrzyńca), obie – podobnie jak w Domachowie – przeprowadzone w nurcie narodowo-romantycznym. Poza obiektami architektonicznymi Michałowski projektował liczne elementy wyposażenia kościołów. Był jednocześnie kolekcjonerem sztuki, rysownikiem i malarzem.

### Kościół pw. św. Michała Archanioła w Domachowie – zarys historyczny

Położone niecałe 10 km na południe od Gostynia Domachowo, które z końcem XIII wieku wraz z pobliską Krobcią utworzyło załazek tzw. klucza biskupiego, jest wsią o bardzo wyrazistej tożsamości opartej na dziedzictwie kultury materialnej i niematerialnej. W centrum okolicznej wsi, o zachowanym zarysie układu przestrzennego (ryc. 1), na niewielkim wzniesieniu stoi drewniana świątynia pw. św. Michała Archanioła (ryc. 2).

Domachowska parafia erygowana została prawdopodobnie już w 1257 roku. „Dowodu atoli na to żadnego nie ma – pisał w 1859 roku Józef Łukaszewicz [1859, s. 218] – bo nawet erekcja kościoła od dawna zaginęła”. Obecny, wzniesiony na miejscu poprzedniego kościoła, jak do tej pory sądzono, pochodzić miał z drugiej połowy XVI wieku. Datę jego budowy, jak domniemywa Łukaszewicz [1859, s. 15] określono prawdopodobnie na podstawie roku podanego na obrazie Ukrzyżowanego wypełniającym nastawę głównego ołtarza (1568) [Korytkowski 1888, s. 218]. Korpus świątyni założony był na planie prostokąta, do którego od wschodu przylegało węższe, trójbocznie



Ryc. 2. Domachowo, kościół pw. św. Michała Archanioła, 2021; fot. autorka

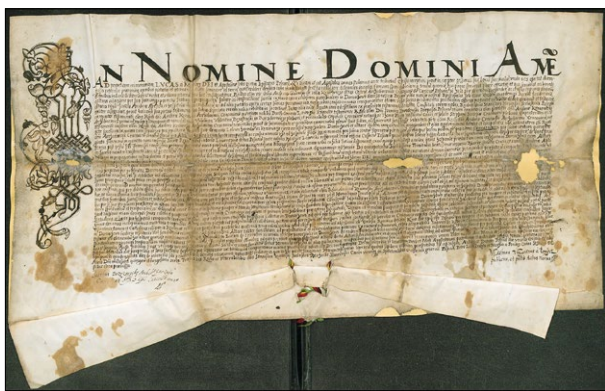
Fig. 2. Domachowo, St. Michael the Archangel Church, 2021; photo by the author

The author of the extension is known primarily for his religious and secular projects in Greater Poland (the Greater Poland region), which include the Gratitude Monument in Poznań. Among the churches of his authorship, it is worth noting the churches in Rogów (1932–1934), Brześć nad Gopłem (1935–1936), and Ludzisko (significant extension, 1932–1935), maintained in the style of more or less modernized Baroque Revival. However, more the transformations of historical buildings, which include extensions of brick Gothic churches in Kłecko and Gniezno (St. Lawrence), both of which, like those in Domachowo, were carried out in the National Romanticist style, are more relevant to this study. In addition to buildings, Michałowski designed numerous church furnishings. He was also an art collector, illustrator and painter.

### St. Michael the Archangel Church in Domachowo – historical outline

Situated less than 10 km south of Gostyń, Domachowo, which at the end of the thirteenth century together with nearby Krobica constituted the nucleus of the so-called “bishop’s key,” is a village with a very distinct identity based on the heritage of material and non-material culture. In the center of the ring-shaped village, with a well-preserved outline of the spatial layout (Fig. 1), on a small hill stands the wooden church of St. Michael the Archangel (Fig. 2).

The Domachowo parish was probably established as early as 1257. “There is no proof of this,” wrote



Ryc. 3. Pismo biskupa Łukasza Kościeleckiego, 1586; źródło: APP, sygn. 53/905/133

Fig. 3. Letter from Bishop Łukasz Kościelecki, 1586; source: APP, ref. No. 53/905/133

zakończone prezbiterium. Całość przekrywał jednokalenicowy dach, nietypowy jednak dla rozwiązań wielkopolskich [Kornecki 1992a, s. 9], a charakterystyczny dla obszaru Śląska [Inwentarz 1985, s. 34]. Cechowały go zróżnicowane kąty nachylenia połączy kryjących nawę i prezbiterium. W 1586 roku od południowej strony prezbiterium dobudowano murowaną kaplicę pw. Świętego Krzyża i św. Andrzeja Apostoła. Fakt ten potwierdza pochodzący z 1586 roku dokument biskupa poznańskiego Łukasza Kościeleckiego (1539–1597), opiewający zasługi dla kościoła parafialnego w Domachowie niejakiego Andrzeja Krajewskiego (1490–1573) z Krajewic, herbu Leliwa, archidiacona krakowskiego i kanonika poznańskiego, w szczególności wybudowanie owej murowanej kaplicy [APP, *Domachowo*, sygn. 53/905/133] (ryc. 3)<sup>2</sup>.

Bryłę kościoła współtworzyły dostawiane z czasem struktury mniej trwale i podlegające częstszemu niż zasadniczy korpus przekształceniom. Po przeciwległej w stosunku do kaplicy, północnej stronie prezbiterium usytuowano zakrystie<sup>3</sup>. Z kolei od południa do nawy dostawiono niewysoką dzwonicę<sup>4</sup>.

Niewidocznym z zewnątrz, dodanym z czasem elementem, który czyni z kościoła w Domachowie obiekt niezwykle nie tylko w skali krajowej, jest wewnętrzny wzmacniający szkielet słupowo-belkowy, do 2018 roku zakryty odeskowaniem. Zdwojona konstrukcja, polegająca na otoczeniu zrębowych ścian szkieletem ryglowym (często niewypełnionym), a następnie ukryciu go pod szalunkiem, spotykana jest w licznych kościołach Wielkopolski<sup>5</sup>. Tego typu „podwójne” konstrukcje były wznoszone programowo podczas budowy kościoła bądź stosowane jako wtórne wzmocnienie ścian grożących zawaleniem. Nietypowość kościoła w Domachowie polegała na wzmocnieniu zrębowych ścian opaską szkieletową dowiązaną od wewnętrznej strony świątyni<sup>6</sup>. Co więcej, restaurowane obecnie polichromie [Klyszcz 2001, s. 11–12], pokrywające zarówno belki zrębu, jak i drewniane elementy składające się na konstrukcję ryglową, świadczą, że zdwojona ściana nie była pierwotnie zasłonięta szalunkiem. Sceny malatury

Józef Łukaszewicz in 1859 [1859, p. 218], “because even the ecclesial decree had long been lost.” The present church, erected on the site of a previous one, was believed to date to the second half of the sixteenth century. The date of its construction, as presumed by Łukaszewicz [1859, p. 15], was probably determined on the basis of the year given on the image of Christ Crucified filling the setting of the main altar (1568) [Korytkowski 1888, p. 218]. The body of the church was set on a rectangular plan, to which a narrower, trilateral chancel adjoined from the east. The entire structure was covered by a single-ridged roof—unusually for Greater Poland [Kornecki 1992a, p. 9], and characteristic for the Silesian area [Inwentarz 1985, p. 34]. It was characterized by varying angles of the slopes covering the nave and chancel. In 1586, a brick chapel dedicated to the Holy Cross and St. Andrew the Apostle was added to the south side of the chancel. This fact is confirmed by a document dating from 1586 by the Poznań bishop Łukasz Kościelecki (1539–1597), extolling the deeds that a certain Andrzej Krajewski (1490–1573) of Krajewice, of the Leliwa coat of arms, archdeacon of Cracow and canon of Poznań, had made in service to church in Domachowo, especially the construction of this brick chapel [APP, *Domachowo*, ref. No. 53/905/133] (Fig. 3).<sup>2</sup> The body of the church was formed by structures added over time, which were less durable and underwent more frequent alterations than the main body. On the opposite side of the chancel, north of the chapel, there was the sacristy.<sup>3</sup> A low bell tower was added at the south side of the nave.<sup>4</sup>

One element that is invisible from the outside, and which was added over time and makes the Domachowo church an unusual building not only on a country scale, is the internal strengthening post-and-beam framework, which until 2018 had been covered with siding. The doubled structural system, which involves surrounding the log walls with a half-timbered frame (often unfilled) and then hiding it under siding, is found in numerous churches in Greater Poland.<sup>5</sup> Such double structures were either programmatically built during the construction of a church or used as secondary reinforcement for walls in danger of collapse. Another unusual feature of the Domachowo church is the reinforcement of the log walls with a frame band tied on the inside of the church.<sup>6</sup> Furthermore, polychromes that are currently being restored [Klyszcz 2001, pp. 11–12], cover both the timber beams and the wooden elements that make up the half-timbered structure, testifying that the doubled wall was not originally boarded up.

Painted scenes executed on the framework fill the spaces bordered by a half-log structure, on which, in addition to the ornamental decoration, captions of individual representations were placed (Fig. 4). The solution is so unusual that the authors of earlier publications assumed that the boarding was introduced at the same time as the half-timbered structure was added during the renovation in 1775 [Jankowski 2009, p. 193]. After

wykonanej na zrębie wypełniają przestrzenie obramowane konstrukcją ryglową, na której poza dekoracją ornamentalną umieszczono podpisy poszczególnych przedstawień (ryc. 4). Rozwiązanie jest na tyle nietypowe, że autorzy wcześniejszych publikacji zakładali, iż odeskowanie zostało wprowadzone jednocześnie z dowiązaniem konstrukcji ryglowej podczas remontu w 1775 roku [np. Jankowski 2009, s. 193]. Wszak zamiłowanie do pozostawiania odsłoniętej konstrukcji jest domeną znacznie późniejszych okresów architektonicznych.

### Rozbudowa kościoła w latach trzydziestych XX wieku według projektu Lucjana Michałowskiego

Ostatnia znacząca przebudowa świątyni miała miejsce w latach trzydziestych ubiegłego wieku, kiedy to w odpowiedzi na potrzebę pomieszczenia zwiększającej się liczby wiernych kościół poddano rozbudowie. Przeprowadzono ją zgodnie z projektem wykształconego w Monachium poznańskiego architekta – Lucjana Michałowskiego, którego ścieżka zawodowa od samego początku związana była z architekturą i sztuką sakralną. Pierwsze kroki w ramach stażu zawodowego (1907–1908) architekt stawiał u Raimunda Jeblingera (1853–1937), piastującego stanowisko kierownika Arcybiskupiego Wydziału Budowlanego we Fryburgu. Z kolei po powrocie do Poznania przed otwarciem własnej działalności pracował w biurze Stanisława Boreckiego (1855–1924) związanego z narodowym nurtem stylistycznym, co nie pozostało bez wpływu na projekt rozbudowy kościoła w Domachowie<sup>7</sup>.

W ramach zaproponowanej przez Michałowskiego koncepcji kościół powiększono, przedłużając korpus ku zachodowi i dostawiając nawę boczną. Sylwetę wzbogacono w znamienne dla obecnej formy dominanty – kilkukondygnacyjną, przepasaną okapowymi daszkami frontową dzwonicę z dekoracyjnym portalem oraz boczną kaplicę zwieńczoną glorią nawiązującą do rekonstruowanej równocześnie sygnaturki. Wyburzono dzwonicę stojącą w miejscu, które zająć miało przedłużenie nawy. Częściowo rozebrano zręb niższych partii południowej ściany korpusu i dobudowano doń boczną nawę zakończoną usytuowaną na jej osi kruchtą. Zburzono pochodzącą z 1586 roku murywaną kaplicę, by na jej miejscu wzniesić drewnianą, stanowiącą front dobudowanej nawy bocznej. Wszystkie części nowe zostały wzniesione w konstrukcji ramowej wypełnionej cegłą.

Najwięcej zmian w istniejącej strukturze poczyniono w południowej ścianie kościoła. Po rozebraniu dolnej partii zrębu rolę konstrukcji nośnej w większym stopniu przejęły filary dawnego szkieletu wznoszącego, osłabionego dodatkowo poprzez odjęcie oryginalnych zastrzałów, które znalazły się w polach nowo powstałych arkad. Zastąpiono je analogicznymi, umieszczonymi nieco wyżej, o profilu nadwątłonym przez przycięcie do kształtu łuku. Konstrukcję zdwo-



Ryc. 4. Odrestaurowana polichromia na zrębie i konstrukcji szkieletowej północnej ściany prezbiterium, 2022; fot. autorka

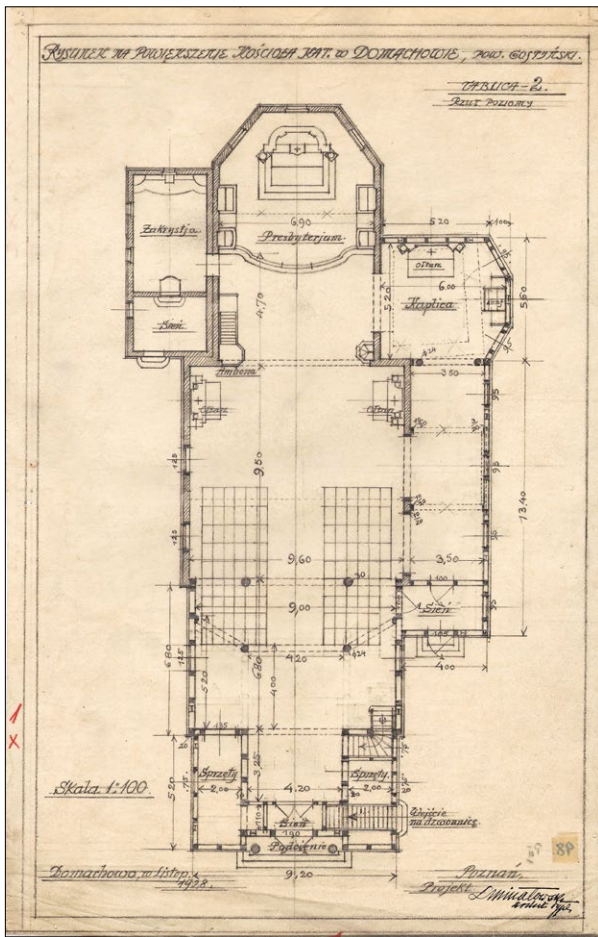
*Fig. 4. Restored polychrome on the frame and skeletal structure of the north wall of the chancel, 2022; photo by the author*

all, the penchant for leaving the structure exposed is the domain of much later architectural periods.

### Extension of the church in the 1930s according to a design by Lucjan Michałowski

The last major reconstruction of the church took place in the 1930s, when the church underwent an expansion in response to the need to accommodate the increasing number of believers. It was carried out according to the design of the Poznań architect Lucjan Michałowski, who was educated in Munich and whose professional path from the very beginning was connected with architecture and religious art. The architect took his first steps in his apprenticeship (1907–1908) with Raimund Jeblinger (1853–1937), who held the post of head of the Archbishop's Building Department in Freiburg. In turn, after his return to Poznań before opening his own business, he worked in the office of Stanisław Borecki (1855–1924) associated with the national stylistic trend. This was not without influence on the expansion of the church in Domachowo.<sup>7</sup>

As part of Michałowski's concept, the church was enlarged, extending the body toward the west and adding a side nave. The silhouette was enriched with dominants characteristic of its present form: a multi-storied front belfry with a decorative portal and roof eaves and a side chapel topped with a glorie referring to the belfry, which was reconstructed at the same time. The belfry was demolished, which stood in the place where the nave was to be extended. The lower sections of the southern wall of the body were partially removed, and a side aisle was added to it, ending with a porch located on its axis. The brick chapel, dating from 1586, was



Ryc. 5. Projekt powiększenia kościoła, rzut, rys. arch. L. Michałowski, 1928; źródło: ZPPM

Fig. 5. Church extension design, plan, by arch. L. Michałowski, 1928; source: ZPPM

jono, budując analogiczną strukturę od strony nawy bocznej. Przepierzenie pomiędzy nawami przyjęło postać konstrukcji ciesielskich przypominających wizualnie arkady – zwłaszcza w nieistniejącej dziś formie oszalowanej.

Zachowana korespondencja architekta z proboszczem parafii rzuca pewne światło na szczegóły dotyczące kształtowania się zamysłu projektowego. Ksiądz Jan Ludwiczak (1875–1939) zapoznawszy się z pierwszą koncepcją wyraził wątpliwości co do przestronności powiększanej świątyni<sup>8</sup>. W liście datowanym na 14 stycznia 1928 roku pisał: „Łaskawy Panie, rysunek mi się podoba. Miałbym małe zastrzeżenia. Czy nie będzie kościół za mały. Myślę, że boczna nawa winna być szeroka minimum 3,25 – a przedłużenie – ile się da – najmniej 7 m. Czy w rysunku pańskim boczna nawa nie wypadnie od reszty za niska?” [ZPPM, list]. Z odpowiedzi na list wynika, że ostateczna wersja projektu jest po części efektem dostosowania do wskazówek zamawiającego. Po pięciu zaledwie dniach architekt przekazał zmodyfikowaną wersję z następującym opisem: „przesyłam projekt z uwzględnieniem życzeń Łaskawego Księdza Proboszcza. Nawę główną przedłużyłem o 6,75 m, boczną zaś rozszerzyłem

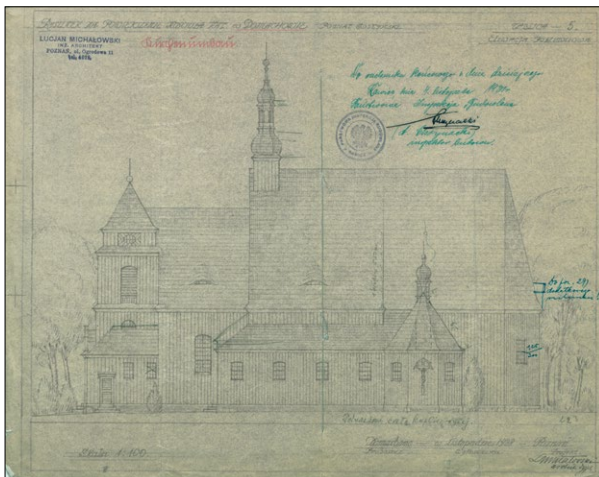
dismantled to erect a wooden one in its place, fronting the added side aisle. All the new parts were raised in a frame structure filled with brick.

The most changes to the existing structure were made to the southern wall of the church. After the demolition of the lower part of the frame, the role of the supporting structure was taken over to a greater extent by the pillars of the former reinforcing frame, further weakened by the removal of the original struts, which were located in the place of the newly created arcades. They were replaced by analogous ones, situated slightly upwards, with a profile that had been over-trimmed to the shape of an arch. The structure was doubled, building an analogous construction on the side of the side aisles. The partition between the aisles took the form of carpentry constructions visually resembling arcades—especially in the form of a formwork that does not exist today.

The preserved correspondence between the architect and the parish priest sheds some light on the details of the development of the design idea. Father Jan Ludwiczak (1875–1939), having become acquainted with the first concept, expressed doubts about the capacity of the enlarged church.<sup>8</sup> In a letter dated January 14, 1928, he wrote: “Gracious Lord, I like the drawing. I would have a small reservation. Will not the church be too small. I think that the side aisle should be at least 3.25 m wide—and the extension—as much as possible—at least 7 m. In your drawing, won’t the side aisle appear too low compared to the rest?” [ZPPM, letter]. As the response to the letter shows, the final version of the project is partly the result of adjustments to the client’s instructions. After only five days, the architect submitted a modified version with the following description: “I send the project taking into account the wishes of the Gracious Parish Priest. I extended the main nave by 6.75 m, while the side nave was widened up to 3.50—the height of the side nave inside 4 m” [ZPPM, letter draft 19.01.1928] (Fig. 5). The height correction is marked on one of the copies of the church’s elevation drawing (Fig. 6). As a result, the roof covering the side aisle was raised to the level where it forms an extension of the main aisle slope. According to the architect’s calculation, after the reconstruction, the church was expected to accommodate 1,032 people [APD, Michałowski, *Obliczenie miejsc*].

In existing studies, the date of construction of the current sacristy has been a matter of some doubt. Some linked its construction with the expansion of the church in the 1930s [Białłowicz-Krygierowa 1961, p. 7; Jankowski 2009, p. 194]. Mateusz Pawlarczyk, on the other hand, definitively denied this, arguing that based on documentation from the period of expansion and visitation documents from 1777, it can be concluded that it was built in 1775, and in 1930 it only underwent repairs [Inwentarz 1985, p. 31]. A similar assumption was made in a recent publication on the object [Różański et al. 2020, p. 178].

A comparison of the draft and survey drawings (Fig. 5 and 7) made by Lucjan Michałowski does not



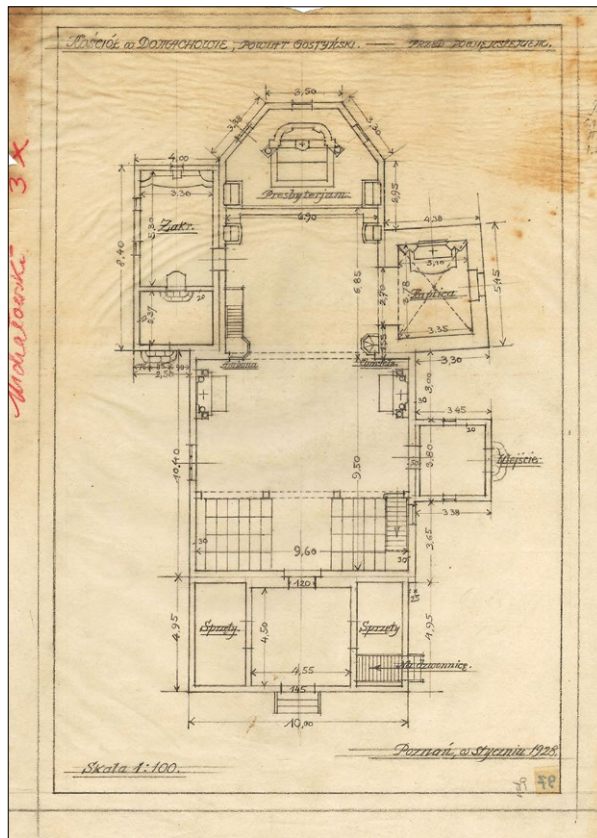
Ryc. 6. Elewacja południowa, rys. arch. L. Michałowski, 1928; źródło: APP, sygn. 53/1042/0/-/5030

Fig. 6. South elevation, by arch. L. Michałowski, 1928; source: APP, ref. No. 53/1042/0/-/5030

aż do 3,50 – nawa boczna wysoka wewnątrz 4 m” [ZPPM, szkic listu 19.01.1928] (ryc. 5). Korektę wysokości zaznaczono na jednej z kopii rysunku elewacji kościoła (ryc. 6). W konsekwencji podniesiono dach przekrywający nawę boczną do poziomu, w którym tworzy on przedłużenie połączy nawy głównej. Zgodnie z wyliczeniem architekta po przebudowie świątynia miała pomieścić 1032 osoby [APD, Michałowski, *Obliczenie miejsc*].

W dotychczasowych opracowaniach pewne wątpliwości budziła data budowy obecnej zakrystii. W niektórych łączono jej powstanie z poszerzeniem kościoła w latach trzydziestych [Białłowicz-Krygierowa 1961, s. 7; Jankowski 2009, s. 194]. Mateusz Pawlarczyk zaś definitywnie temu zaprzeczał, argumentując, iż na podstawie dokumentacji z okresu rozbudowy i dokumentów wizytacyjnych z 1777 stwierdzić można, że została ona wzniesiona w 1775 roku, a w roku 1930 przeszła jedynie remont [Inwentarz 1985, s. 31]. Podobne założenie przyjęto w najnowszej publikacji dotyczącej obiektu [Różański et al. 2020, s. 178].

Z porównania rysunków projektu i inwentaryzacji (ryc. 5 i 7) wykonanych przez Lucjana Michałowskiego nie wynika, by zakrystia miała być poddana przebudowie<sup>9</sup>. Niemniej w rozliczeniu kosztów znalazły się informacje o działaniach prowadzonych w zakrystii w tymże czasie. W wykazie prac nieprzewidzianych wstępnym kosztorysem zapisano: „98,62 mb. ścian regłowych<sup>10</sup> w zakrystii ze starego drzewa dębowego wykonano” [Nawrocki 1930, poz. 12]<sup>11</sup>. Ponadto „44,3 m<sup>2</sup> ścian regłowych w zakrystii na pół cegły cegłą paloną wymurowano” [Nawrocki 1930, poz. 6]<sup>12</sup>. Tyleż samo „deskami obrzynamymi pionowo obito” [Nawrocki 1930, poz. 13]. Dodatkowo „29,6 m<sup>2</sup> [metraż zakrystii] powierzchni sufitu drewnianego otrzcinowano i tynkowano” [Nawrocki 1930, poz. 9]. Nowym, bądź odnowionym szalowaniem objęto także istniejącą część budowli: „200,28 m<sup>2</sup> powierzchni ścian w starej części także deskami obrzynamymi pionowo obito” [Nawroc-



Ryc. 7. Inwentaryzacja kościoła przed powiększeniem, rzut, rys. arch. L. Michałowski, 1928; źródło: ZPPM

Fig. 7. Survey of the church before the extension, plan, by arch. L. Michałowski, 1928; source: ZPPM

show that the sacristy was to undergo reconstruction.<sup>9</sup> Nonetheless, the cost statement included information about work done in the sacristy at the time. In the list of works not provided for in the preliminary cost estimate, it was recorded: “98,62 linear meters of half-timbered walls<sup>10</sup> in the sacristy was made of old oak wood” [Nawrocki 1930, item 12].<sup>11</sup> In addition, “44.3 m<sup>2</sup> of the half-timbered walls in the sacristy were bricked up with burnt brick” [Nawrocki 1930, item 6].<sup>12</sup> The same amount was “boarded with vertically edged planks” [Nawrocki 1930, item 13]. Additionally, “29.6 m<sup>2</sup> [sacristy square footage] of the wooden ceiling surface were paneled and plastered” [Nawrocki 1930, item 9]. New or renewed siding was also applied to the existing part of the structure: “200.28 m<sup>2</sup> of wall surface in the old part was also covered with vertically edged boards” [Nawrocki 1930, item 14].<sup>13</sup> The distinction between the old part and the sacristy is very clear here and indicates that the sacristy was not included in the old part. Furthermore, the “sacristy floor [was] laid on new joists was lined with [...] pine boards” [Nawrocki 1930, item 52]. The supplement to the billing also states that three windows were inserted in the sacristy [Nawrocki 1930, item 66]. In the roofing sections, next to the information about repairing the shingles over the northern part of the church, we find a note about covering 30 m<sup>2</sup> of the area over the sacristy with new shingles

ki 1930, poz. 14]<sup>13</sup>. Rozróżnienie na starą część i zakry-  
stię jest tu bardzo wyraźne i wskazuje, że zakry-  
stia nie należała do starej części. Ponadto „podłogę zakry-  
stii ułożoną na nowych legarach wyłożono [...] deskami  
sosnowymi” [Nawrocki 1930, poz. 52]. W dopisku  
do rozliczenia podano również, iż w zakry-  
stii wstawiono trzy okna [Nawrocki 1930, poz. 66]. W rubry-  
kach dotyczących pokrycia dachowego przy informa-  
cji o naprawie gontu nad północną częścią kościoła  
znajdujemy notę o pokryciu nowym gontem 30 m<sup>2</sup>  
powierzchni nad zakry-  
stią [Nawrocki 1930, poz. 28].  
A więc zakry-  
stia także tu pozostaje wyraźnie oddzie-  
lona od starej części.

Przytoczone powyżej dane, jednoznacznie doty-  
czące prac prowadzonych w zakry-  
stii, pochodzą z do-  
kumentu przedstawiającego pozycje nieuwzględnio-  
ne pierwotnym kosztorysem. Wyniki analizy tychże  
zapisów oraz stwierdzenie (*in situ*) istnienia ryglowej  
konstrukcji ścian obecnej zakry-  
stii wydają się wystar-  
czającym dowodem na potwierdzenie tezy, że zakry-  
stia – w kształcie niemal bliźniaczo podobnym do poprzed-  
niego – podczas rozbudowy kościoła w latach 1930–  
1931 została wzniesiona na nowo, mimo że rysunki  
projektowe nie uwidaczniają zamiaru jej przebudowy.  
Być może, jak na to wskazuje cytowany powyżej kos-  
torys, wykorzystano w tym celu drewno pochodzące  
z rozebranych części kościoła.

Z wykazu prac wynika także, że pewnych ingeren-  
cji w historycznej konstrukcji zrębowej dopuszczono  
się w północnej ścianie nawy kościoła – od strony  
zewewnętrznej – w celu doprowadzenia jej do pionu  
[Nawrocki 1930, poz. 35]<sup>14</sup>. Ponadto, w ścianie tej,  
posiadającej dotychczas tylko jedno, znacznie niższe,  
półkolistie zwieńczone okno, co jest wyraźnie widoczne  
na fotografii wykonanej przez Lucjana Michałowskiego  
przed przebudową (ryc. 8), wycięto drugi otwór  
okienny oraz przesunięto, wydłużono i zwężono ist-  
niejący<sup>15</sup>. Trzecie okno wstawiono w dobudowanej  
części przedłużenia nawy, czwarte naprzeciw, w ścianie  
południowej. Wszystkie w kształcie wydłużonych pro-  
stokątów otrzymały zwieńczenie łukiem odcinkowym.

W prezbiterium przesunięto, wydłużono i wypeł-  
niono witrażami dwa okna boczne oraz uzupełniono  
witraż w oknie szczytowym. Witraże „ze szkła antycz-  
nego z bordiurą malowaną i wypalaną z wkładkami ko-  
lorowymi św. Stanisława Kostki i św. Elżbiety w kon-  
strukcji żelaznej” [APD, Polichromia, *Obliczenie miejsc*]  
z polecenia Lucjana Michałowskiego wykonano w po-  
znańskich Zakładach Artystycznych „Polichromia”.

Zachowana korespondencja pozwala lepiej zrozu-  
mieć zamysł architekta dotyczący szczegółów.

Wystrój portalu głównego jest tak ujęty – by nad nim  
umieścić medalion z Matką Boską Częstochowską  
w wnęce – na blasze malowany lub w mozaice z złotem  
tłem – a wokół aureola złożona. Pragnąłbym tym spo-  
sobem pewien urok i nastrój religijny wywołać u wejścia,  
coś czego gdzie indziej się nie spotyka [ZPPM, szkic listu  
19.01.1928].

[Nawrocki 1930, item 28]. And so the sacristy again  
remains clearly separated from the old part.

The data quoted above, explicitly regarding the  
work done in the sacristy, comes from a document that  
shows items not included in the original cost estimate.  
The results of the analysis of these records and the  
finding (*in situ*) of the existence of a half-timbered wall  
structure of the present sacristy seem to be sufficient  
evidence to support the thesis that the sacristy—in a  
shape almost identical to the previous one—was built  
anew during the extension of the church in 1930–1931,  
even though the design drawings bear no evidence of  
an intention to remodel it. Perhaps, as the cost estimate  
quoted above indicates, wood from the church’s de-  
molished parts was used for this purpose.

The list of works also shows that some interference  
with the historical log structure was allowed in the  
north wall of the church’s nave—on the outside—in  
order to bring it upright [Nawrocki 1930, item 35].<sup>14</sup> In  
addition, in this wall, which previously had only one,  
much lower, semicircularly topped window, which  
is clearly visible in the photograph taken by Lucjan  
Michałowski before the reconstruction (Fig. 8), the  
second window opening was cut out and the existing  
one was moved, lengthened and narrowed.<sup>15</sup> The third  
window was inserted in the added part of the nave  
extension, and the fourth opposite, in the south wall.  
All of them in the shape of elongated rectangles, were  
topped with segmental arches.

In the chancel, two side windows were moved, ex-  
tended in length, and filled with stained glass, and the  
stained glass in the gable window was completed.

The stained glass windows “made of antique glass  
with painted and burnished borders with color inserts  
of St. Stanislaus Kostka and St. Elizabeth in an iron  
structure” [APD, Polichromia, *Obliczenie miejsc*] by or-  
der of Lucjan Michałowski were made at the Poznań  
Artistic Establishments “Polichromia.”

The surviving correspondence provides a better un-  
derstanding of the architect’s intention for the details.

The decoration of the main portal is designed to place  
a medallion with Our Lady of Częstochowa in a niche  
above it—painted on tin or in mosaic with a gold back-  
ground—and a gilded aureole around it. I would thus like  
to evoke a certain charm and religious atmosphere at the  
entrance, something that is not found elsewhere [ZPPM,  
letter draft 19.01.1928].

The medallion, 50 cm in diameter, was finally pro-  
duced as a polychromatic bas-relief in oak, with some  
slight gilding of the aureole, crown and drapery.<sup>16</sup>

A major change made during the 1930s reconstruc-  
tion in the interior of the church was its complete plas-  
tering [Nawrocki 1930, item 8]. The documentation  
shows that the ceilings of the church had been plastered  
previously.<sup>17</sup> The wooden church, with its once-rich  
polychromy, thus acquired a different interior character  
as part of the 1930s remodeling project. It was equipped

Medalion o średnicy 50 cm został ostatecznie zrealizowany w formie polichromowanej płaskorzeźby w dębinie, z lekkim złoceniem aureoli, korony i draperii<sup>16</sup>.

Istotną zmianą, dokonaną podczas przebudowy z lat trzydziestych we wnętrzu kościoła, było jego całościowe otynkowanie [Nawrocki 1930, poz. 8]. Z dokumentacji wynika, że sufity kościoła były tynkowane już wcześniej<sup>17</sup>. Drewniany kościół, z bogatą niegdyś polichromią uzyskał więc w ramach przebudowy z lat trzydziestych odmienny charakter wnętrza. Wyposażono je w częściowo odnowione, częściowo nowo projektowane elementy wyposażenia, utrzymane w bieli i jasnoszarej tonacji ze złoceniami. Autorem projektu ołtarza do bocznej kaplicy, balasek komunijnych oraz rekonstrukcji ambony i konfesjonałów był również Lucjan Michałowski. Możemy domniemywać, że autor projektu poprzez zabieg otynkowania i wybielenia wnętrza oraz utrzymanie wyposażenia w jasnych barwach z elementami złocenia chciał podporządkować kompozycję pochodzącemu z trzeciej ćwierci XVIII wieku ołtarzowi głównemu, nadając całości spójny rokokowy charakter. Nie wiadomo jednak, na jakim etapie i z czyjej inicjatywy pojawiła się koncepcja otynkowania całego wnętrza. W kosztorysie przedstawionym przez architekta jest mowa jedynie o otynkowaniu nowych ścian regłowych i naprawie tynków istniejących<sup>18</sup>.

### **Rozbudowa kościoła w Domachowie w świetle ówczesnego podejścia do zadań opieki konserwatorskiej**

Z końcem lat dwudziestych XX wieku, w czasie podejmowania decyzji o przebudowie kościoła w Domachowie zdawano sobie sprawę z zabytkowego charakteru obiektu.

Kościółek parafialny w Domachowie bardzo starożytny, bo 400 lat stary, budowany z belek dębowych, w ostatnich latach nie mógł pomieścić parafian podczas nabożeństw niedzielnych. Było w nim mniej więcej 500 miejsc stojących a parafia liczy 2500 dusz. [...] Była więc ostatnia potrzeba postarać się albo o powiększenie kościoła albo też o pobudowanie nowego. Ponieważ zaś kościółek tutejszy rzeczywiście jest prawdziwym zabytkiem, nie zgodzono się na rozwalenie i pobudowanie nowego. Trzeba było szukać rozwiązania sprawy całej przez rozbudowanie kościoła [APD, *Opis poświęcenia kościoła*].

W pierwszych dekadach XX wieku rozbudowę traktowano poniekąd jako formę paralelną konserwacji. Jarosław Wojciechowski [1930–1931a] w sprawozdaniu dotyczącym działalności konserwatorskiej w pierwszym dziesięcioleciu istnienia II RP w jednym ciągu pomiędzy restauracjami kościelnych budowli wymienia ich przebudowy i rozbudowy. Z drugiej strony powszechne było także wyrażane przez Józefa Muczkowskiego (1860–1943) przekonanie, że „wartości historyczne zabytku są tym więk-



Ryc. 8. Widok kościoła od strony północnej przez przebudowę, fot. L. Michałowski; źródło: ZPPM

Fig. 8. View of the church from the north side before remodeling project, photo by L. Michałowski; source: ZPPM

with partly renovated, partly newly designed furnishings, maintained in white and light gray tones with gilding. Lucjan Michałowski was also the author of the design of the altar for the side chapel, the communion balusters and the remodeling of the pulpit and confessionals. We can presume that the author of the design, through plastering and whitewashing the interior and keeping the furnishings in light colors with elements of gilding, wanted to subordinate the composition to the main altar, which dates back to the third quarter of the eighteenth century, giving the whole a coherent Rococo character. However, it is unclear at what stage and on whose initiative the idea of plastering the entire interior came about. The estimate provided by the architect mentions only the plastering of the new half-timbered walls and repairing the existing plasterwork.<sup>18</sup>

### **Expansion of the Domachowo church in light of contemporaneous conservation approaches**

In the late 1920s, at the time of the rebuilding decision on the Domachowo church, the historical nature of the building was already recognized.

The parish church in Domachowo, very ancient, 400 years old, built of oak beams, could not accommodate parishioners during Sunday services in recent years. There were more or less 500 standing places in it and the parish has 2,500 souls. [...] There was, therefore, a final need to



sze, im bardziej zachowały się w stanie pierwotnym” [Czubiński 2013, s. 38].

W przemówieniu inauguracyjnym Pierwszy Zjazd Miłośników Ojczystych Zabytków zorganizowany w Krakowie w 1911 roku delegat Centralnej Komisji Konserwatorskiej, a zarazem przedstawiciel Ministra Wyznań Oświaty<sup>19</sup> dr Jerzy Kieszkowski (1872–1923), podkreślał z kolei, że

wyбір środków i metody zależy musi od poszczególnego wypadku, gdyż nic nie byłoby bardziej szkodliwym w tego rodzaju sprawach, jak jedną tylko, ogólną stawiać zasadę. [...] Gdyby zaś okazała się potrzeba rozszerzenia lub przebudowania historycznego budynku, nie wahał się wykonać tej nowej budowy w duchu naszego czasu. Wszak mamy takie samo prawo do wypowiedzania się w nowożytnych formach, jak to ubiegłe wieki czyniły. Wtedy dopiero będziemy szczerzy i tylko w ten sposób duch przeszłości zaklęty w omszonych kamieniach żyć będzie mógł w harmonii z naszym nowożytnym odczuciem [Pamiętnik 1912, s. 11].

Jednocześnie, jak wskazywał Józef Muczkowski [1914, s. 9], „pomiędzy zabytkiem a nową częścią musi panować najzupełniejsza harmonia artystyczna”. Ta idea zdaje się dominującą w koncepcji rozbudowy zaproponowanej przez Michałowskiego.

Kwestia wartościowania architektury drewnianej na przełomie XIX i XX wieku nie pozostawała bezsporną, a „wymiana” drewnianych świątyń na nowe murowane była zabiegiem powszechnym [Kornecki 1992b, s. 154–156], pojmowanym jako przejście na formę doskonalszą, godniejszą i trwalszą. Ksiądz Maryan Stefanowski (1881–1955) [1916, s. 158] przekonany o wyższości budowli murowanych prognozował w sposób zdecydowany i kategoryczny: „w przyszłości kościołów drewnianych wznosić nie będziemy”. W podobnym tonie wypowiadał się jeszcze z końcem lat dwudziestych architekt Stefan Cybichowski [1928, s. 22], twierdząc, że „kościół powinien być murowany”<sup>20</sup>. Trudno się więc dziwić, że w ocenie Feliksa Koperę wśród zabytków architektury kościoły drewniane stanowiły grupę obiektów „najbardziej narażonych na zniszczenie i zagładę. Te stare kościoły były przeważnie małe, parafie zaś powiększały się i pragnęły dużych nowoczesnych, murowanych kościołów, toteż często wbrew konserwatorowi rozbierano je. Zabytki te ginęły w zastraszającym tempie mimo starań i zabiegów konserwatorów” [Kopera 1949, s. 85].

Ponadto, mimo oddolnych inicjatyw polskiego społeczeństwa oraz indywidualnego zaangażowania historyków sztuki i konserwatorów, spójne formy organizacyjno-prawne opieki nad zabytkami w odrodzonym państwie dopiero się kształtowały [Wojciechowski 1930–1931b; Szmygin 2000; Dettloff 2006; Mikrut, Sikorski 2020].

Kościół w Domachowie leży na obszarze województwa poznańskiego, które posiadało wprawdzie sporządzoną w okresie zaboru inwentaryzację za-

try to either enlarge the church or build a new one. Since the local church is indeed a real monument, it was not agreed to tear it down and build a new one. It was necessary to seek a solution to the whole matter by expanding the church [APD, *Opis poświęcenia kościoła*].

In the first decades of the twentieth century, extensions were treated, in a way, as a parallel form of conservation. Jarosław Wojciechowski [1930–1931a], in a report on conservation activities in the first decade of the Second Republic of Poland, mentions reconstructions and expansions in a single sequence among restorations of church buildings. On the other hand, there was also a widespread belief expressed by Józef Muczkowski (1860–1943) that “the historical values of a monument are all the greater, the more they are preserved in their original state” [Czubiński 2013, p. 38].

In his speech inaugurating the First Convention of Lovers of Homeland Antiquities organized in Cracow in 1911, the delegate of the Central Conservation Commission, and at the same time the representative of the Ministry of Education<sup>19</sup> Doctor Jerzy Kieszkowski (1872–1923), emphasized in turn that

the choice of means and method must be case-specific, because nothing would be more harmful in this kind of matter than to put only one general principle. [...] If, on the other hand, it should prove necessary to expand or remodel a historical building, let us not hesitate to carry out this new construction in the spirit of our time. After all, we have the same right to express ourselves in modern forms as previous centuries did. Only then will we be sincere, and only in this way will the spirit of the past enchanted in mossy stones live in harmony with our modern feeling [Pamiętnik 1912, p. 11].

At the same time, as Józef Muczkowski [1914, p. 9] put it, “there must be the most complete artistic harmony between the monument and the new section.” This idea seems to dominate the concept of expansion proposed by Michałowski.

The question of the value of wooden architecture at the turn of the twentieth century was not uncontested, and the “replacement” of wooden churches with new brick ones was a common procedure [Kornecki 1992b, pp. 154–156], understood as a transition to a more perfect, dignified and durable form. The Rev. Maryan Stefanowski (1881–1955) [1916, p. 158], convinced of the superiority of masonry buildings, predicted firmly and categorically: “in the future we will not build wooden churches.” Architect Stefan Cybichowski [1928, p. 22] spoke in a similar vein back in the late 1920s, claiming that “a church should be made of brick.”<sup>20</sup> It is hardly surprising, then, that in the opinion of Feliks Kopera, among architectural monuments, wooden churches were a group of buildings “most vulnerable to destruction and extinction. These old churches were mostly small, while parishes were expanding and wanted large modern brick churches, so they were often dismantled

bytków, jednakże nawet w opinii jej współczesnych „inwentaryzacja ta nie była kompletna, a jeśli chodzi o zabytki polskie, tendencyjna, albowiem bądź pomijała je z lekceważeniem, bądź też podciągała pod klasyfikację sztuki i wpływów wyłącznie niemieckich” [Wojciechowski 1930b, s. 4]. Niemniej – jak przyznaje Stanisław Tomkowicz [1930, s. 409–410] – inwentarz Kohtego „wydany w 4 wcale ładnie wyposażonych niezbyt wielkich tomach, choć oczywiście nie wolny od grzechu pierwotnego swego pochodzenia [...] ma jednak pewne zalety i wartości; jest pierwszym systematycznym wykazem zabytków [...] zrobionym umiejętnie, bogato ilustrowanym”. W trzecim tomie tej pozycji znalazł się krótki opis kościoła w Domachowie [Kohte 1895, s. 244], oparty zresztą na wcześniejszej polskiej publikacji Józefa Łukaszewicza [1859, s. 15].

Wielkopolska posiadała ponadto sporo innych, nieco mniej systematycznych wydawnictw przybliżających ogółowi społeczeństwa walory historycznych dzieł architektury, pośród których ważne miejsce zajmowała, opracowana przy znaczącym udziale Nikodema Pajzderskiego, seria pięciu zeszytów „Zabytków Wielkopolskich” [1912–1917]. Nie objęła ona jednak swym zakresem tematycznym kościoła w Domachowie.

Jak podkreślał Jerzy Szablowski [1949, s. 74], „dopiero powołanie do życia w czerwcu r. 1929 Centralnego Biura Inwentaryzacji Zabytków Sztuki, umożliwiło rozpoczęcie planowej akcji inwentaryzacyjnej i postawienie tego zagadnienia na poziomie europejskim”.

Pierwsze wpisy w rejestrze zabytków nieruchomości województwa wielkopolskiego obejmujące przede wszystkim historyczne budowle Poznania pochodzą z lutego oraz marca 1930 roku<sup>21</sup>. Kolejnych dokonano jesienią – we wrześniu tegoż roku. Co znaczące w kontekście tematu opracowania – w tej turze poza murowanymi sakralnymi zespołami Kalisza znalazło się już sześć XVIII-wiecznych kościołów drewnianych. Kościół w Domachowie wraz z trzema innymi drewnianymi świątyniami objęto rejestrem w kolejnym etapie – wiosną 1931 roku, czyli już po jego rozbudowie. Znalazł się więc w pierwszej dziesiątce drewnianych świątyń wciągniętych do rejestru. Fakt, że tak wiele obiektów drewnianych już na pierwszym etapie tworzenia spisu otoczonych zostało prawną opieką konserwatorską pośród najznamienitszych zabytków architektury Wielkopolski, świadczy o głębokim przekonaniu Nikodema Pajzderskiego o wartości tego typu budowli<sup>22</sup>. Wyrażał je zresztą wcześniej, w zamieszczonym na łamach „Literatury i Sztuki” trzydziestowym artykule na temat budownictwa drewnianego, które – jak wówczas zaznaczył – „należy do największych skarbów kulturalnych naszego narodu” [Pajzderski 1911, s. 166].

Lucjan Michałowski zlecenie projektu rozbudowy kościoła w Domachowie uzyskał dzięki poleceniu i pochlebnej opinii nie kogo innego jak Nikodema Pajzderskiego. W pierwszym liście skierowanym do ks. Jana Ludwiczaka architekt pisze: „z przyjemnością dowiaduję się od konserwatora Dr. Pajzderskiego, że

in defiance of the conservator. These monuments were perishing at an alarming rate despite the efforts of heritage conservationists.” [Kopera 1949, p. 85].

In addition, despite the grassroots initiatives of Polish society and the individual commitment of art historians and conservationists, coherent organizational and legal forms of monument preservation in the reborn state were only just taking shape [Wojciechowski 1930–1931b; Szmygin 2000; Dettloff 2006; Mikrut, Sikorski 2020].

The church in Domachowo is located in the Poznań Voivodeship, which did have a list of monuments drawn up during the partition, but even in the opinion of its contemporaries, “this survey was not complete, and as far as Polish monuments were concerned, biased, for it either omitted them with disregard, or pulled them under the classification of exclusively German art and influences” [Wojciechowski 1930b, p. 4]. Nonetheless, as Stanisław Tomkowicz [1930, pp. 409–410] admits, Kohte’s survey “published in four not very large and nicely furnished volumes, although obviously not free from the original sin of its provenance [...] has nevertheless certain merits and values; it is the first systematic list of monuments [...] skillfully done, richly illustrated.” The third volume of this publication included a brief description of the Domachowo church [Kohte 1895, p. 244], based, incidentally, on an earlier Polish publication by Józef Łukaszewicz [1859, p. 15].

In addition, Greater Poland had a number of other, somewhat less systematic publications bringing the general public closer to the qualities of historical works of architecture, among which an important place was occupied by the series of five volumes of *Zabytki Wielkopolskie*, compiled with the significant participation of Nikodem Pajzderski [1912–1917]. However, it did not cover the Domachowo church.

As Jerzy Szablowski [1949, p. 74] emphasized, “only with the establishment of the Central Office for the Surveying of Art Monuments in June 1929, was it possible to start a planned surveying campaign on a European level.”

The first entries in the register of immovable monuments of the Greater Poland, covering mainly historical buildings of Poznań, date back to February and March 1930.<sup>21</sup> Further ones were made in the autumn, in September of that year. Significantly in terms of the research topic, in this round, in addition to the brick religious ensembles of Kalisz, as many as six eighteenth-century wooden churches were also included. The church in Domachowo, along with three other wooden churches, was added to the register in the next round—in the spring of 1931, i.e., after it had already been expanded. Thus, it was among the top ten wooden churches listed in the registry. The fact that so many wooden buildings at the very first stage of compiling the inventory were placed under legal conservation care among the most prominent architectural monuments of Greater Poland, proves Nikodem Pajzderski’s deep conviction of the value of such buildings.<sup>22</sup> He had, in fact, expressed it earlier, in a three-part article in “Literature and Art” on

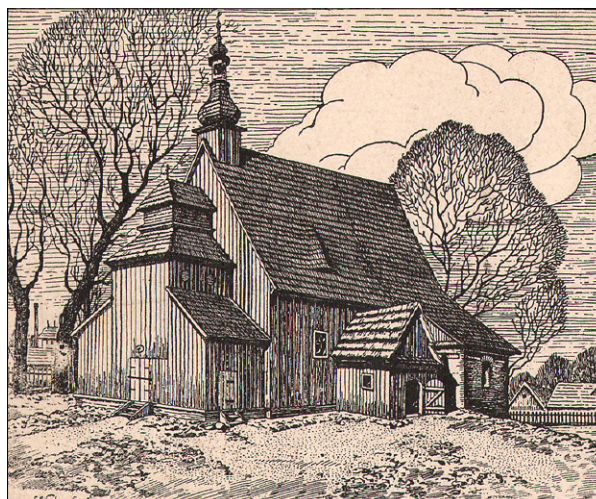
łaskawy Ks. Proboszcz zdecydował się mnie polecić powiększenie swego drewnianego kościoła w Domachowie” [ZPPM, szkic listu 30.11.1927]. Znajomość Nikodema Pajzderskiego z Lucjanem Michałowskim wydaje się rzeczą zupełnie naturalną, jako że mieszkanie architekta było swego rodzaju poznańskim salonem artystycznym [IS UAM, *Pan Przemysław*]<sup>23</sup>.

Projekt rozbudowy kościoła w Domachowie był niewątpliwie z Nikodemem Pajzderskim na bieżąco konsultowany. W korespondencji architekta z proboszczem znajdujemy tego ślad. „Mała przystawka po stronie północnej – o której z p. Dr Pajzderskim swego czasu mówiliśmy – okazała się zbyt dużą po wyrysowaniu elewacji z tejże strony. Zdawało się że długość kościoła będzie się tego domagała, tymczasem kościół [...] przy swej poważnej wysokości nie robi wrażenia przewłokłej długości” [APD, Michałowski, list 28.11.1928]. Fragment ten świadczy jednocześnie o dogłębnie analizowanej i dyskutowanej z konserwatorem kompozycji docelowej formy obiektu. Z innego listu dowiadujemy się, że architekt przedstawił projekt konserwatorowi Pajzderskiemu, który „w zupełności się zgodził na rozwiązanie” [ZPPM, szkic listu 16.03.1928].

Z zestawienia prac przewidywanych przez architekta wynika, że poza eliminacją murowanej kaplicy i przepruciem południowej ściany nawy rozebrać planowano jedynie ściany „regłowe” świątyni [ZPPM, Kosztorys, poz. 4], która w swej najstarszej części posiadała konstrukcję zrębową. Można więc założyć, że idąc na pewien kompromis pomiędzy funkcjonalnością a wartością historyczną budynku, zdecydowano się na rozebranie elementów spoza zasadniczego zrębu, do budowywanych, jak zaznaczono powyżej, w kolejnych wiekach. Dzisiaj może nieco dziwić rozbiórka pochodzącej z 1586 roku murowanej kaplicy, którą „sprowadzono” do 19 m<sup>3</sup> palonej cegły, 14 m<sup>3</sup> fundamentów i 17 m<sup>3</sup> sklepienia [ZPPM, Kosztorys, poz. 1–3]. Grafika Władysława Kołomłockiego (1892–1939)<sup>24</sup> z 1925 roku przedstawia ją jako nieposiadającą wyróżniających cech, pozbawioną zewnętrznej dekoracji, nietynkowaną, prostopadłościenną bryłę z półkoliście zamkniętym prostokątnym oknem od strony południowej, krytą pulpityowym dachem, będącym przedłużeniem przekrycia korpusu kościoła (ryc. 9). Z punktu widzenia czysto estetycznego nie była więc szczególnie wyróżniającym się elementem budowli. Zapewne padła nie tylko ofiarą prymatu funkcjonalności, ale także priorytetu utrzymania spójności kompozycji powiększonej świątyni.

### Podsumowanie

Na tle międzywojennych przekształceń drewnianych świątyń Wielkopolski rozbudowa kościoła w Domachowie zajmuje miejsce szczególne. Grażyna Ruszczyk [2001, s. 286–292] wymienia osiem, Ryszard Brykowski [2001, s. 82] mówi o ponad dwunastu przebudowywanych w przedmiotowym okresie i obszarze



Ryc. 9. Kościół w Domachowie przed przebudową, rys. W. Kołomłocki, 1925; źródło: ZPPM

Fig. 9. Church in Domachowo before remodeling, by W. Kołomłocki, 1925; source: ZPPM

wooden construction, which, as he pointed out at the time, “is among the greatest cultural treasures of our nation” [Pajzderski 1911, p. 166].

Lucjan Michałowski received the commission for the project of extending the Domachowo church thanks to the recommendation and favorable opinion of none other than Nikodem Pajzderski. In the first letter addressed to Rev. Jan Ludwiczak, the architect writes: “it is with pleasure that I learn from Dr. Pajzderski, the conservator, that the Gracious Reverend has decided to recommend me to enlarge his wooden church in Domachowo” [ZPPM, letter draft 30.11.1927]. Nikodem Pajzderski’s acquaintance with Lucjan Michałowski seems quite natural, as the architect’s apartment was a kind of Poznań art salon [IS UAM, *Pan Przemysław*].<sup>23</sup>

The design to extend the Domachowo church was undoubtedly consulted with Nikodem Pajzderski on an ongoing basis. We can find a trace of this in the architect’s correspondence with the parish priest. “The small attachment on the north side—which Dr. Pajzderski and I discussed at one time—turned out to be superfluous after sketching out the elevation on that side. It seemed that the length of the church would demand it, meanwhile, the church [...] with its considerable height, does not give the impression of a protracted length” [APD, Michałowski, letter 28.11.1928]. At the same time, the passage proves that the composition of the target form of the building was thoroughly analyzed and discussed with the conservator. From another letter we learn that the architect presented the project to conservator Pajzderski, who “fully agreed with that solution” [ZPPM, letter draft 16.03.1928].

The architect’s list of anticipated works shows that, in addition to the elimination of the masonry chapel and the piercing through of the south wall of the nave, only the half-timbered walls of the church were planned to be demolished [ZPPM, Cost estimate, item 4], which in its oldest part had a log structure. Thus,



Ryc. 10. Projekt rozbudowy kościoła, rys. arch. L. Michałowski, 1928; źródło: ZPPM

Fig. 10. Church extension design, by arch. L. Michałowski, 1928; source: ZPPM

kościółach drewnianych. Kościół w Domachowie jest wśród nich najstarszy. Pod względem stylistycznym jest to jedyny przykład przekształceń w nurcie narodowo-romantycznym. Poza nim jedynie kościół w Bonikowie (1785) uzyskał delikatny rys neobarokowy za przyczyną wzniesionego w 1936 roku baniasto-laterniowego hełmu wieży. Nie było natomiast ewenementem powiększenie zrębowego kościoła poprzez dobudowanie segmentów w konstrukcji szkieletowej. Wystarczy wspomnieć zrębowy (także wtórnie wzmocniony) kościół w Dębnicy (1726), którego nawę w latach 1938–1939 zgodnie z projektem Stefana Cybichowskiego wydłużono – podobnie jak w Domachowie – o przeszło o konstrukcji ryglowej oraz wieżę. Podobnie, do pochodzącego z 1762 roku zrębowego kościoła w Pawłowie, w latach 1928–1932 dobudowano od zachodu wieżę o konstrukcji słupowej. Pod względem zakresu przekształceń w zbliżony sposób powiększono w latach 1919–1924 kościół w Biskupicach Ołobocznych (1726), przedłużając nawę, dobudowując szkieletową wieżę oraz dwie symetrycznie usytuowane kaplice boczne. Także kościół w Wielowisi (1665) uzyskał w 1929 dodatkowy segment nawy oraz kruchtę i zakrytą o konstrukcji szkieletowej. Zdarzały się także przypadki powiększania szerokości kościoła. W Domachowie zabieg ten sprowadził się do dodania nawy bocznej. Kościół w Bronikowie (1738–1739) rozbudowano w 1936 roku według projektu Witolda Łukomskiego (1868–1939) przez dodanie po obu stronach nawy kaplic bocznych. W Bukowcu (1737–1742) zaś Stefan Cybichowski dobudował szeroki transept, który przejął funkcję nawy głównej. Pod względem estetyki wnętrza prace przeprowadzone w Domachowie przypominają analogiczne dokonania

it can be assumed that, making a certain compromise between the functionality and historical value of the building, it was decided to demolish elements outside the basic log structure, added, as noted above, in subsequent centuries. Today, the demolition of the brick chapel, which dates back to 1586, may be slightly surprising, having been “reduced” to 19 m<sup>3</sup> of burnt brick, 14 m<sup>3</sup> of foundations and 17 m<sup>3</sup> of vaulting [ZPPM, Kosztorys, item 1–3]. A 1925 graphic by Władysław Kołomłocki (1892–1939)<sup>24</sup> depicts it as having no distinguishing features, devoid of external decoration, unplastered, rectangular block with a semicircularly closed rectangular window on the south side, covered with a shed roof, which is an extension of the church body’s roofing (Fig. 9). Thus, from a purely aesthetic point of view, it was not a particularly distinctive element of the building. Probably, the chapel fell not only victim to the primacy of functionality, but also to the priority of maintaining the coherence of the composition of the enlarged church.

### Conclusion

The extension of the church in Domachowo occupies a special place against the background of the interwar restorations of the wooden churches of the Greater Poland region. Grażyna Ruszczyk [2001, pp. 286–292] lists eight, while Ryszard Brykowski [2001, p. 82] speaks of more than a dozen wooden churches rebuilt in the period and area in question, the Domachowo church being the oldest. Stylistically, it is the only example of transformation in the national-romantic trend. Apart from it, only the church in Bonikowo (1785) acquired a delicate Baroque Revival feature due to the tower’s spire and lantern cupola, erected in 1936. On the other hand, it was not unheard of to enlarge a log church by adding segments in a frame construction. Suffice it to mention the timber-framed (also secondarily reinforced) church in Dębica (1726), the nave of which in 1938–1939, according to the design of Stefan Cybichowski, was lengthened—as in Domachowo—by a bay with a half-timbered structure and a tower. Similarly, to the log church in Pawłowo, dating back to 1762, a tower with a post structure was added on the western side in 1928–1932. In terms of the scope of transformations, the church in Biskupice Ołoboczne (1726) was enlarged in a similar way in 1919–1924, extending the nave, adding a skeletal tower and two symmetrically located side chapels. Also the church in Wielowieś (1665) received an additional nave segment in 1929, as well as a porch and sacristy with a skeletal structure. There were also cases of enlarging the width of the church. In Domachowo, the procedure amounted to adding a side aisle. The church in Bronikowo (1738–1739) was expanded in 1936 to a design by Witold Łukomski (1868–1939) by adding side chapels on both sides of the nave. In Bukowiec (1737–1742), in turn, Stefan Cybichowski added a wide transept, which took over the function of the nave. In terms of interi-

z Odolanowa (1784), gdzie w 1928 roku przy okazji dobudowy wieży otynkowano wnętrze świątyni.

Mimo że przebudowa kościoła w Domachowie w świetle obecnie obowiązujących doktryn konserwatorskich może budzić pewne kontrowersje, niewątpliwie pozwoliła ona obiektowi na kolejne 100 lat funkcjonowania zgodnie z przeznaczeniem. Uniknięto zatem dość popularnej sytuacji, w której po wybudowaniu nowego, większego kościoła murowanego, spełniającego „wymagania kubaturowe” parafii, stary, drewniany, zachowany wprawdzie w swej oryginalnej postaci, pozostaje nieużytkowanym, bądź sporadycznie wykorzystywanym historycznym reliktem [por. Kornecki 1992b, s. 160, 166].

Forma nadana kościołowi przez Lucjana Michałowskiego – w myśl przytaczanych zaleceń konserwatorskich bardzo spójnie, harmonijnie dopasowana do historycznej części – dodaje kościołowi szczególnego uroku, wizualnej atrakcyjności, o czym zresztą sam autor był głęboko przekonany. Wyraził to w słowach listu do ks. Jana [APD, list 2.11.1929]: „Oby tylko wreszcie prace i wysiłki łaskawego ks. Proboszcza dojrzały, bo kościół będzie tak malowniczy, jakiego drugiego u nas nie będzie” (ryc. 10).

or aesthetics, the work carried out in Domachowo resembles analogous achievements in Odolanów (1784), where in 1928, alongside the addition of a tower, the interior of the church was plastered.

Although the rebuilding of the Domachowo church in light of current conservation doctrines may cause some controversy, it undoubtedly allowed the building to function as intended for another hundred years. Thus, it avoided the rather popular situation in which, after a new, larger brick church is built to meet the “volume requirements” of the parish, the old wooden church, although preserved in its original form, remains an unused or sporadically used historical relic [cf. Kornecki 1992b, pp. 160, 166].

The form given to the church by Lucjan Michałowski—very consistently and harmoniously matched to its historical part, according to the cited conservation recommendations—adds a special charm and visual appeal to the church, of which the author himself was deeply convinced. He expressed this in the letter to Father John [APD, letter 2.11.1929] in the words: “May the works and efforts of the Gracious Rev. Priest mature at last, for the church will be so picturesque that there will be no other in our country” (Fig. 10).

## Bibliografia / References

### Archiwalia / Archive materials

#### Archiwum Archidiecezjalne w Poznaniu (AAP)

*Acta visitationum:*

sygn. AV 4, 1610, 1619, Wizytacja kościołów miasta Poznania i archidiakonatu śremskiego przez Gaspara Hapa. k. 55–55v.

sygn. AV 16, 1667, Wizytacja dekanatu śremskiego i krobkiego, k. 76–78v.

sygn. AV 32, 1777–1778, Wizytacja archidiakonatu śremskiego, s. 342–344.

sygn. AV 38, 1797, Descriptiovisitatio particularis ecclesiarum diocesis Posnaniensis per Decanatus, k. 48.

#### Archiwum Państwowe w Poznaniu (APP)

*Domachowo – kościół parafialny*, sygn. 53/905/133.

*Karte von Doamchowo Dorf im Domaine Amte und Kreise Kroeben*, sygn. 53/291/0/-/Rej. Pozn. II/337

*Powiększenie kościoła katolickiego w Domachowie*, sygn. 53/1042/0/-/5030.

#### Archiwum Parafii Domachowo (APD)

Michałowski Lucjan, Listy do Proboszcza, Poznań: 19.01.1928; 28.11.1928; 2.11.1929.

Michałowski Lucjan, „Obliczenie miejsc”, Poznań 19.01.1928.

*Opis poświęcenia kościoła parafialnego w Domachowie*, mps/rps.

#### Zbiory Prywatne Piotra Michałowskiego (ZPPM)

Ludwiczak Jan ks., list 14.01.1928.

Michałowski Lucjan, szkice listów do ks. Pro-

boszcza 30.11.1927; 19.01.1928; 16.03.1928; 27.05.1930.

Michałowski Lucjan, rysunki „na powiększenie i wyposażenie kościoła w Domachowie”.

### Teksty źródłowe / Source texts

*Inwentarz drewnianej architektury sakralnej w Polsce*, z. 4a, *Kościół w Wielkopolsce XVI wieku*, red. Ryszard Brykowski, oprac. Mateusz Pawlaczyk, Wrocław 1985.

„Kronika Parafii pw. św. Michała Archanioła w Domachowie”, Parafia Domachowo.

„Pan Przemysław Michałowski, historyk sztuki” – wywiad, mps w Instytucie Historii Sztuki UAM.

*Rejestr zabytków nieruchomości województwa wielkopolskiego*, oprac. Narodowy Instytut Dziedzictwa 2022.

*Rocznik Archidiecezji Gnieźnieńskiej i Poznańskiej*, Poznań 1929.

### Opracowania / Secondary sources

Białłowicz-Krygierowa Zofia, *Powiat gostyński*, seria: Katalog zabytków sztuki w Polsce, t. 5: *Województwo poznańskie*, red. Teresa Ruszczyńska, Aniela Sławska, z. 4, Warszawa 1961.

Brückner Aleksander, *Słownik etymologiczny języka polskiego*, Kraków 1927.

Cybuchowski Stefan, *Konserwacja zabytków kościelnych oraz przebudowa i budowa kościołów*, „Orędownik Kościelny dla Diecezji Chełmińskiej” 1928, nr 2.

Czubiński Jacek, *Wawelski spór Stanisława Tomkowicza*

- z Adolfem Szyszko-Bohuszem, „Wiadomości Konserwatorskie – Journal of Heritage Conservation” 2013, nr 36.
- Dettloff Paweł, *Odbudowa i restauracja zabytków architektury w Polsce w latach 1918–1930. Teoria i praktyka*, Kraków 2006.
- Jankowski Aleksander, *Kościoty drewniane o zdwojonej konstrukcji ścian w Wielkopolsce*, Bydgoszcz 2009.
- Jankowski Aleksander, *Problemy interpretacji źródeł do dziejów budownictwa w Wielkopolsce w świetle najnowszych badań kościołów drewnianych z XVII–XVIII w.*, „Kwartalnik Historii Kultury Materialnej” 2007, nr 2.
- Kohte Julius, *Verzeichnis der Kunstdenkmäler der Provinz Posen*, t. 3, Berlin 1895.
- Kopera Feliks, *Ze wspomnień konserwatora*, „Ochrona Zabytków” 1949, nr 2.
- Kornecki Marian, *Drewniana architektura sakralna w Polsce. Zagadnienie typów i form regionalnych w rozwoju historycznym*, „Ochrona Zabytków” 1992, t. XLV, nr 1–2.
- Kornecki Marian, *Drewniane kościoły w Polsce i problemy ich ochrony. Znaczenie – zagrożenie – perspektywy zachowania*, [w:] *Ars sacra et restauratio*, red. Jerzy Kowalczyk, Warszawa 1992.
- Korytkowski Joanne, *Brevis descriptio historico-geographica ecclesiarum archidioecesis Gnesnensis et Posnaniensis*, Gnesnae 1888.
- Łukaszewicz Józef, *Krótki opis historyczny kościołów parochialnych, kościółków, kaplic, klasztorów, szkółek parochialnych, szpitali i innych zakładów dobroczynnych w dawnej diecezji poznańskiej*, t. 2, Poznań 1859.
- Mikrut Agata, Sikorski Krystian, *Przyczynek do badań nad historią konserwacji zabytków w Galicji*, „Wiadomości Konserwatorskie – Journal of Heritage Conservation” 2020, nr 62.
- Muczkowski Józef, *Ochrona zabytków*, Kraków 1914.
- Pajzdowski Nikodem, *Budownictwo drewniane w Polsce. Dokończenie*, „Literatura i Sztuka” 1911, nr 11.
- Pamiętnik Pierwszego Zjazdu Miłośników Ojczyzny Zabytków w Krakowie w dniach 3 i 4 lipca 1911 roku*, Kraków 1912.
- Różański Artur, Jurek Tomasz, Marciniak Piotr, Łobodzińska Patrycja, Schaaf Ulrich, *Wooden sacral architecture in Greater Poland. An interdisciplinary case study of the church in Domachowo*, „Archaeologia Historica Polona” 2020, nr 28.
- Ruszczyk Grażyna, *Drewniane kościoły w Polsce 1918–1939. Tradycja i nowoczesność*, Warszawa 2001.
- Stefanowski Maryan, *Przewodnik Duszpasterza. W sprawie odbudowy zrujnowanych przez wojnę świątyń*, „Wiadomości Archidiecezjalne Warszawskie” 1916, nr 5.
- Szablowski Jerzy, *Dzieje inwentaryzacji zabytków sztuki w Polsce: w dwudziestą rocznicę Centralnego Biura Inwentaryzacji Zabytków Sztuki*, „Ochrona Zabytków” 1949, nr 2.
- Szmygin Bogusław, *Kształtowanie koncepcji zabytku i doktryny konserwatorskiej w Polsce w XX wieku*, Wydawnictwo Politechniki Lubelskiej, Lublin 2000.
- Tomkowicz Stanisław, *Znaczenie i zadania inwentaryzacji zabytków w Polsce*, „Ochrona Zabytków Sztuki” 1930–1931, z. 1–4, cz. 2.
- Wojciechowski Jarosław, *Co zrobiono w Polsce w zakresie odbudowy, restauracji i konserwacji zabytków sztuki w latach 1919–1929*, „Ochrona Zabytków Sztuki” 1930–1931, z. 1–4, cz. 2.
- Wojciechowski Jarosław, *Historia powstania i rozwoju organizacji opieki państwowej nad zabytkami sztuki w Polsce*, „Ochrona Zabytków Sztuki” 1930–1931, z. 1–4, cz. 1.
- „Zabytki Wielkopolskie”, Poznań: z. 1–2, 1912–1913, tekst Pajzdowski Nikodem; z. 3–5, 1915–1917, tekst Ulatowski Kazimierz.

#### Dokumentacja / Documentation

- Klyszcz Bożena, „Dokumentacja powykonawcza prac konserwatorskich dotyczących XVIII w. polichromii na deskowaniu ścian prezbiterium oraz nawy – kościół pw. św. Michała Archanioła w Domachowie, gmina Krobia”, Kraków 2001, mps, Parafia Domachowo.
- Michałowski Lucjan, „Kosztorys na powiększenie kościoła katolickiego w Domachowie pow. Gostyński”, mps/rps, Poznań 13.12.1928, ZPPM.
- Nawrocki Władysław, „Rozliczenie wykonanych prac przy powiększeniu kościoła katolickiego w Domachowie, które nie były uwzględnione w kosztorysie”, mps/rps, Gostyń 27 XI 1930, Parafia Domachowo.
- Polichromja – Zakłady Artystyczne Witrazów, Malarstwa Kościelnego i Dekoracyjnego w Poznaniu, „Obliczenie”, 10.12.1930, Parafia Domachowo.
- Polska Agencja Telegraficzna, Wydział Ogłoszeń, „Rachunek nr 7904/29”, Parafia Domachowo.

<sup>1</sup> Od 1919 r. konserwator zabytków województwa poznańskiego, a od 1923 także pomorskiego.

<sup>2</sup> W tym miejscu pragnę podziękować ks. dr. Zbigniewowi Wójtowiczowi za pomoc w tłumaczeniu łacińskiego tekstu.

<sup>3</sup> W ramach remontu kościoła z 1775 r. wzniesiono ją na nowo [AAP, sygn. AV 32, k. 343].

<sup>4</sup> Istnienie dzwonnicy wzmiankują dokumenty wizytacyjne z 1610, z 1667 r. – jako wymagającą naprawy, i z 1797 – jako

wzniesioną na nowo podczas remontu kościoła w 1775 r. [AAP, sygn. AV 4, k. 55; AV 16, k. 77; AV 38, k. 48].

<sup>5</sup> Aleksander Jankowski [2007, s. 131] mówi o grupie 40 zachowanych tego typu kościołów.

<sup>6</sup> A. Jankowski [2009, s. 193] uzasadnia ten fenomen zbyt krótkimi bądź zdegradowanymi końcówkami belek wiązarsowych, niepozwalającymi na skuteczne zamontowanie szkieletu od zewnątrz.

- <sup>7</sup> Fakty ustalone na podstawie dokumentów udostępnionych przez Piotra Michałowskiego, któremu autor uprzejmie dziękuje.
- <sup>8</sup> Parafia obsługiwała kilka sąsiednich miejscowości: Bodzewko, Krajewice, Organki, Rębowo, Różę, Starą Krobię, Ziółkowo. Schematyzm diecezjalny określa liczbę wierzni na 2660 dusz [Rocznik 1929, s. 273].
- <sup>9</sup> Jedynie rysunek rzutu sugerować może, że na pewnym etapie planowano wprowadzenie dodatkowego okna w sienii zakrystii, jednak na rysunku elewacji tegoż okna nie zaznaczono.
- <sup>10</sup> Zarówno Lucjan Michałowski, jak i wykonawcy używają starszego sformułowania „ściana regłowa” zamiast „rygłowa” [por. Brücker 1927, s. 471].
- <sup>11</sup> Metraż obliczono na podstawie sumy  $2,5 \times 19 + 8,84 \times 3 + 4,10 \times 6$ , gdzie pierwsze czynniki iloczynów stanowią długości zewnętrznych ścian zakrystii. Pewnym problemem pozostaje rozstrzygnięcie, czego dotyczą drugie.
- <sup>12</sup> Powierzchnię obliczono na podstawie iloczynu sumy długości ścian i ich wysokości  $(4,10 \times 2 + 8,84) \times 2,6$ .
- <sup>13</sup> Wymiary cząstkowe pozwalają stwierdzić, że chodzi o zewnętrzne odeskowanie północnej ściany nawy i ścian prezbiterium.
- <sup>14</sup> Obecnie pod kierunkiem prof. Piotra Marciniaka prowadzone są badania dotyczące aktualnych odchyłań ścian kościoła.
- <sup>15</sup> Obecny kształt okien jest efektem przebudowy z lat trzydziestych, nie zaś, jak przypuszczał Aleksander Jankowski [2009, s. 193], z roku 1775.
- <sup>16</sup> Wykonanie go architekt radził polecić warsztatowi św. Wojciecha w Poznaniu [ZPPM, szkic listu 27.05.1930].
- <sup>17</sup> „164,8 m<sup>2</sup> [metraż sufitu prezbiterium i nawy] tynku starego [...] naprawiono” [Nawrocki 1930, poz. 10].
- <sup>18</sup> Podczas remontu kościoła w 1968 r. tynki usunięto, odrestaurowano jednocześnie sufitowe polichromie [Kronika Parafii]. Szalowanie zdjęto po odkryciu polichromii na wewnętrznych warstwach struktury ścian w 2018 r. [Klyszcz 2021, s. 5, 11–12, 14].
- <sup>19</sup> Minister Wyznań i Oświaty w Wiedniu, któremu podlegała ówczesna Galicja.
- <sup>20</sup> Badania Aleksandra Jankowskiego [2007, s. 124] wykazują jednocześnie, że w wiekach wcześniejszych powszechność architektury drewnianej w Polsce nie była tylko skutkiem dostępności budulca, ale miała także głęboką „wymowę ideową niczym kontusz, czerep rubaszny czy karabela”.
- <sup>21</sup> Objęły one opieką konserwatorską poznańską katedrę i kościoły pw. św. Małgorzaty oraz Najświętszej Panny Maryi. Kolejne, z marca tegoż roku, uwzględniły świeckie budynki miasta, w tym ratusz, odwach, bibliotekę Raczyńskich i Pałac Górków, oraz obiekty spoza stolicy Wielkopolski, m.in. ruiny palatium i kaplicy w Lednogórze, zamki w Kórniku i Radzynie, założenie pałacowe w Radlinie, ratusze w Krotoszynie, Sulmierzycach i Bninie [Rejestr zabytków].
- <sup>22</sup> W gronie konserwatorów nie była to postawa odosobniona [Kornecki 1992b, s. 158].
- <sup>23</sup> Pośród wspomnianych osób goszczących u architekta nie pada wprawdzie nazwisko Nikodema Pajzderskiego, ale wymienieni są zarówno dr Witold Dalbor (1905–1954), jak i ks. prof. Szczęsny Dettloff (1878–1961).
- <sup>24</sup> Władysław Kołomłocki – rysownik, malarz, profesor gimnazjum w Gostyniu, współpracownik i redaktor „Orędownika Gostyńskiego”.

## Streszczenie

Przedmiotem artykułu jest rozbudowa drewnianego, zabytkowego kościoła w Domachowie dokonana na przełomie lat dwudziestych i trzydziestych XX wieku pod kierunkiem poznańskiego architekta Lucjana Michałowskiego i nadzorem konserwatorskim Nikodema Pajzderskiego.

Badania oparto na analizie dokumentacji archiwalnej pozyskanej z państwowych i niepublicznych zbiorów, z których najistotniejszy jest udostępniony autorowi dorobek architekta przechowany przez jego potomków. Poza techniczną dokumentacją projektową i budowlaną interesujące źródło stanowi korespondencja architekta z proboszczem domachowskiej parafii. Badania prowadzą do rozstrzygnięcia kwestii spornych, weryfikacji niedoprecyzowanych bądź rozbieżnych opinii, stanowią przyczynek do poznania historii przekształceń obiektu. Ważnym elementem opracowania jest prezentacja rozbudowy kościoła w Domachowie na tle kształtowania się polskiej teorii konserwatorskiej w dwudziestolecie międzywojennym.

## Abstract

The subject of this article is the extension of the wooden historical church in Domachowo carried out in the late 1920s and early 1930s under the direction of Poznań architect Lucjan Michałowski and the conservation supervision of Nikodem Pajzderski.

The research was based on an analysis of archival documentation obtained from state and non-state collections, the most significant of which is the architect's legacy made available to the author and stored by his descendants. In addition to the technical design and construction documentation, the correspondence between the architect and the parish priest of the Domachowo parish is an interesting source. The research leads to the settlement of disputed issues, the verification of vague or divergent opinions, and contributes to the knowledge of the history of the building's transformation. An important element of the study is the presentation of the extension of the church in Domachowo on the background of the formation of Polish conservation theory in the interwar period.