

Krzysztof Tereskiewicz, Piotr Molenda, Karolina Wałęga

Wyniki kontroli transportu zwierząt przeprowadzonych przez Wojewódzki Inspektorat Transportu Drogowego w Rzeszowie w latach 2012 - 2017

JEL: L91 10.24136/atest.2018.504
Data zgłoszenia: 19.11.2018 Data akceptacji: 15.12.2018

W artykule omówiono wyniki kontroli transportów zwierząt przeprowadzonych przez Wojewódzki Inspektorat Transportu Drogowego w Rzeszowie w latach 2012 - 2017. W analizowanym okresie przeprowadzono łącznie 904 kontrole transportów zwierząt. Uzyskane wyniki wskazują, że podczas przewozów zwierząt nadal stwierdza się liczne nieprawidłowości. Udział przewozów, w których stwierdzono naruszenia wynosił od 15,66% w roku 2014 do 30,90% w roku 2012. W grupie odnotowanych niezgodności najczęściej dotyczyło czasu pracy kierowców oraz niezdolności środka transportu do wykonywania przewozu zwierząt. Uzyskane wyniki wskazują na konieczność zintensyfikowania kontroli zasad i warunków przewozu zwierząt.

Słowa kluczowe: transport, zwierzęta, kontrola, Inspekcja Transportu Drogowego.

Wstęp

Inspekcja transportu drogowego obok Inspekcji Weterynaryjnej jest organem prowadzącym kontrolę zasad i warunków transportu zwierząt. Inspekcji Transportu Drogowego dokonuje kontroli na warunkach i w trybie określonym w ustawie z dnia 6 września 2001 r. o transporcie drogowym (Dz.U. z 2016 r. poz. 1907 z późn. zm.). ITD przeprowadza kontrole wyłącznie w czasie transportu. Z raportu NIK [1] wynika, że pomimo prowadzonych systematycznie działań kontrolnych nadal spotyka się liczne niekiedy drastyczne przypadki łamania przepisów obowiązujących w przewozie zwierząt. Szczególny niepokój mogą budzić naruszenia dotyczące warunków transportu zwierząt, które są bezpośrednio związane z ich dobrostanem. Z prowadzonych sukcesywnie badań własnych [5] wynika, że przewozy wykonywane są pojazdami nieprzystosowanymi i nadal nie są przestrzegane normy obsady zwierząt.

1 Metodyka

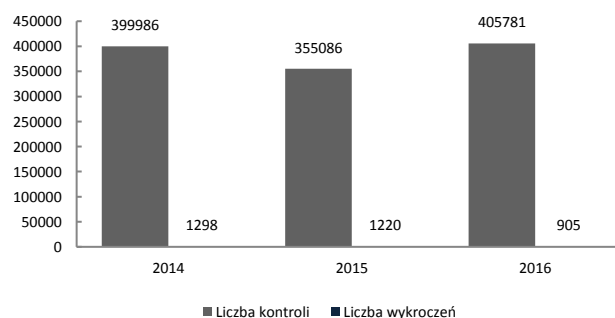
Dane przedstawione w pracy, zostały udostępnione przez Wojewódzki Inspektorat Transportu Drogowego w Rzeszowie. Udostępnione materiały obejmowały zapisy z kontroli transportów zwierząt przeprowadzonych przez WITD na terenie województwa podkarpackiego w latach 2012-2017. Materiały gromadzone były w ujęciu rocznym. Zawierają informację dotyczące daty przeprowadzenia kontroli, rodzaju wykonywanego przewozu, gatunku przewożonych zwierząt, liczby oraz rodzaju wykroczeń popełnionych w czasie danego przewozu. Dodatkowo w raportach każda kontrola, w czasie, której wykryto nieprawidłowości została szczegółowo opisana przez inspektora. Udostępniane dane zostały poddane dodatkowym obliczeniom w celu określenia liczby i udziału stwierdzonych naruszeń w ujęciu rocznym jak również za cały analizowany okres. Stwierdzone w czasie kontroli naruszenia zostały podzielone i sklasyfikowane na grupy zgodnie z kryteriami przedstawionymi w tabeli 1.

Tab. 1. Kryteria podziału naruszeń kontrolnych

Grupa	Nazwa	Kryteria podziału
0	Transport bez naruszeń	Nie stwierdzono żadnych niezgodności przy przewozie zwierząt.
1	Niezdolność środka transportu do wykonywania przewozu zwierząt	Stan techniczny pojazdu niepozwalający na przewożenie zwierząt, uszkodzenie pojazdu w stopniu niedopuszczającym go do ruchu drogowego, zatrzymanie dowodu rejestracyjnego pojazdu przez służby kontrolne.
2	Niezgodności w dokumentacji dotyczącej czasu pracy kierowców i uprawnień do zawodu	Nieprawidłowości w zapisach i wydrukach z urządzeń rejestrujących czas pracy kierowcy, przekroczenie dopuszczalnego czasu jazdy kierowcy, skracanie odpoczynków i przerw, brak licencji.
3	Niezgodności w dokumentacji dotyczącej przewozu zwierząt	Nieprawidłowo wypełnione dokumenty dotyczące przewozu zwierząt: dzienniki podróży, licencje pracowników, zezwolenia dla przewoźników.
4	Brak dokumentacji wymaganej i uprawniającej do przewozu zwierząt	Brak odpowiednich zezwoleń i licencji, przewóz bez uprawnień.
5	Naruszenie przepisów drogowych	Nadmierna prędkość.
6	Brak dokumentacji potwierdzającej dopuszczenie pojazdu do ruchu	Brak dowodu rejestracyjnego, brak dokumentu OC.

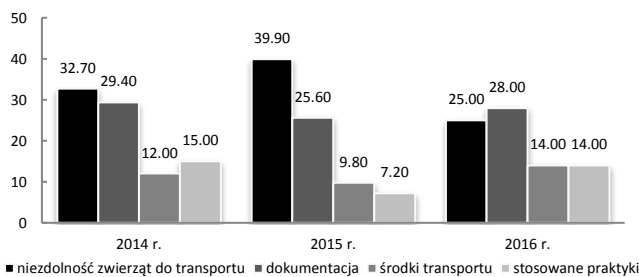
2 Wyniki kontroli transportu zwierząt

Z danych przedstawionych w raporcie NIK [1] wynika, że w latach 2014-2016 przeprowadzono odpowiednio 399986, 355086 oraz w roku 2016 - 405781 kontroli środków transportu zwierząt i związanych z nimi dokumentów. Powyższe dane obejmują łącznie kontrole przeprowadzone przez wszystkie organy uprawnione do ich prowadzenia, przy czym największy udział w ich realizacji miała Inspekcja Weterynaryjna.



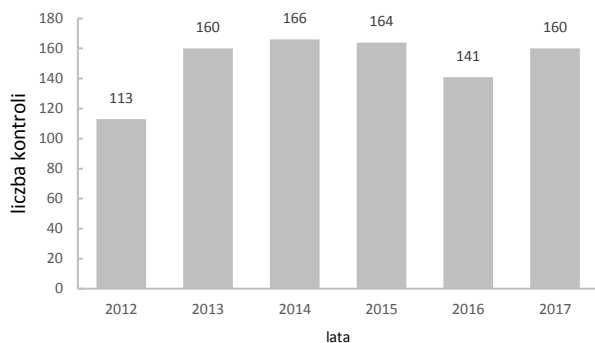
Rys. 1. Liczba kontroli i wykroczeń w latach 2014-2016 na terenie Polski. Opracowano na podstawie [1]

W trakcie prowadzonych czynności kontrolnych stwierdzono, że w roku 2014 odnotowano łącznie 1298 nieprawidłowości, w roku 2015 – 1220, a 2016 - 905. Najwięcej naruszeń odnotowano w przewozach bydła oraz świń. Z danych przedstawionych na wykresie 2 wynika, że najwięcej nieprawidłowości dotyczyło niezdolności zwierząt do transportu. W dalszej kolejności nieprawidłowości dotyczyły dokumentacji. Nieprawidłowości związane z dokumentacją w roku 2014 stanowiły 29,4%, w roku 2015 -25,6%, zaś w roku 2016 -28% (Rys. 2). Zgodnie z ustawą o transporcie drogowym kontrola przestrzegania zasad i warunków transportu zwierząt należy do kompetencji Inspekcji Transportu Drogowego. Według ustalonych kierunków działania ITD na lata 2014 – 2016 kontrole w zakresie przestrzegania zasad i warunków transportu zwierząt stanowiły minimum 1% wszystkich kontroli drogowych. W latach 2014-2016 inspektorzy ITD w sali kraju przeprowadzili łącznie 6,7 tys. kontroli zwierząt w tym w roku 2016 - 2,5 tys., a w roku 2015 - 2,7 tys. Z planowanych 1815 kontroli w roku 2016, w pierwszym półroczu przeprowadzono 1,5 tys.



Rys. 2. Procentowy udział poszczególnych grup naruszeń w latach 2014 – 2016. Opracowano na podstawie [1]

W prezentowanych badaniach własnych podjęto próbę oceny wyników kontroli transportów zwierząt przeprowadzonych przez WITD w Rzeszowie. Z danych zaprezentowanych na rysunku 3 wynika, że w analizowanym okresie 2012-2017, oddział przeprowadził łącznie 904 kontrole operacji transportowych, w których przewożono zwierzęta.



Rys. 3. Liczba kontroli transportów zwierząt przeprowadzonych przez WITD w Rzeszowie w latach 2012 – 2017.

Najmniejszą liczbę kontroli – 113 wykonano w roku 2012. W kolejnych trzech latach liczba kontrolowanych transportów zwierząt była zbliżona i wynosiła około 160 kontroli rocznie. W roku 2016 przeprowadzono o około 15% mniej kontroli w porównaniu do lat poprzednich (Rys. 3). Natomiast w roku 2017 osiągnięto poziom kontroli z lat 2013 – 2015.

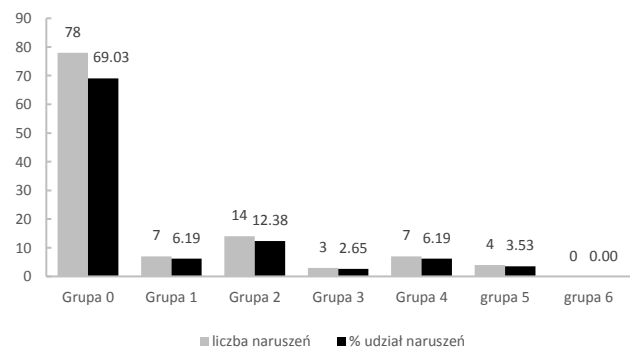
Dla porównania WITD w Gdańsku w roku 2017 na obszarze województwa pomorskiego przeprowadził kontrolę 92 transportów zwierząt. Zgodnie z informacjami [1] na podstawie danych uzyskanych z

Centralnej Ewidencji Naruszeń w latach 2014-2016 WITD w Białymstoku przeprowadził łącznie 335 kontroli transportów zwierząt, z kolei oddział w Lublinie wykonał 379 kontroli, warto zauważyć, że w tym przypadku nie stwierdzono żadnych naruszeń związanych z dobrotą transportowanych zwierząt. Z kolei WITD w Łodzi skontrolował 493 transporty zwierząt. W przypadku dwóch ujawniono nieprawidłowości związane z brakiem dokumentów i niedopełnieniem warunków socjalnych określonych dla przewozu zwierząt.



Rys. 4. Liczba i udział nieprawidłowych transportów zwierząt stwierdzonych przez WITD w Rzeszowie w latach 2012-2017 [źródło: udostępnione przez WITD w Rzeszowie].

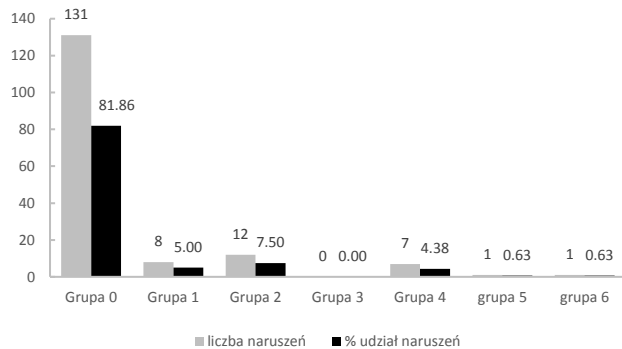
Nadrzędnym zadaniem Inspekcji Transportu Drogowego jest ocena przestrzegania przepisów obowiązujących w transporcie zwierząt oraz podejmowanie skutecznych działań zmierzających do ograniczenia liczby przewozów realizowanych niezgodnie z obowiązującymi przepisami. Z przeprowadzonych badań własnych wynika, że w analizowanym okresie nadal część przewozów zwierząt była przeprowadzana w sposób nieprawidłowy. Stwierdzono, że w roku 2012 nieprawidłowo przeprowadzonych operacji było 35 i stanowiły one aż 30,90% wszystkich kontrolowanych transportów zwierząt. Był to najwyższy poziom odnotowany w analizowanym okresie. W następnych latach udział przewozów nieprawidłowych zawierał się przedziale od 18,12% w roku 2013 do 27,50% w roku 2017 (Rys. 4). Warto jednak zwrócić uwagę, że od roku 2014 w kolejnych latach udział przewozów nieprawidłowych wyraźnie wzrastał. Ten niepokojący trend jest sygnałem wskazującym na konieczność zintensyfikowania kontroli transportów zwierząt przez uprawnione organy.



Rys. 5. Liczba i udział naruszeń kontrolnych stwierdzonych przez WITD w Rzeszowie w roku 2012.

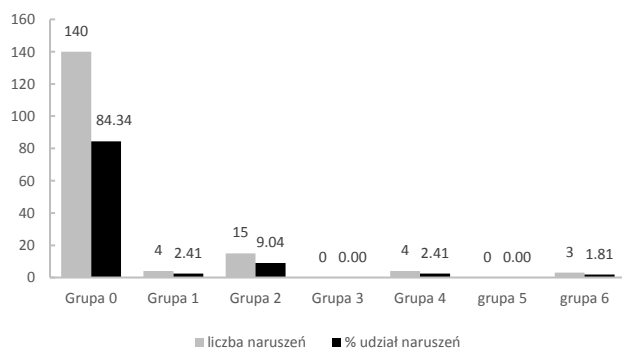
Analizując liczbę i udział stwierdzonych naruszeń z uwzględnieniem ich kategorii wykazano, że w roku 2012 (Rys. 5) najczęściej odnotowano niezgodności w dokumentacji dotyczącej czasu pracy kierowców i uprawnień do zawodu. Wykroczenia o tym charakterze

ujawniono w 12,38% kontrolowanych przewozów. W dalszej kolejności niezgodności były związane z niezdolnością środka transportu do wykonywania przewozu zwierząt oraz braku wymaganej dokumentacji uprawniającej do przewozu zwierząt. Nieprawidłowości o tym charakterze odnotowano podczas kontroli ośmiu transportów. W roku 2012 nie stwierdzono naruszeń związanych z brakami dokumentacji potwierdzającej dopuszczenie pojazdów do ruchu.



Rys. 6. Liczba i udział naruszeń kontrolnych stwierdzonych przez WITD w Rzeszowie w roku 2013

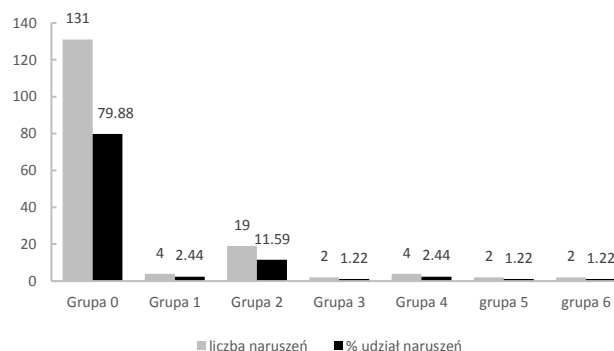
W roku 2013 wśród stwierdzonych naruszeń podobnie jak w roku 2012 dominowały nieprawidłowości związane z niezgodnością dokumentacji dotyczącej czasu pracy kierowców i uprawnień do wykonywania zawodu. Wykazano jednakową wynoszącą 4 liczbę niezgodności ujętych w grupie 1 i grupie 4. Natomiast naruszenia zaliczone do grupy 3, 5 i 6 stanowiły 1,22%. Ujawniono po dwa przypadki tego typu naruszeń (Rys. 8).



Rys. 7. Liczba i udział naruszeń kontrolnych stwierdzonych przez WITD w Rzeszowie w roku 2014.

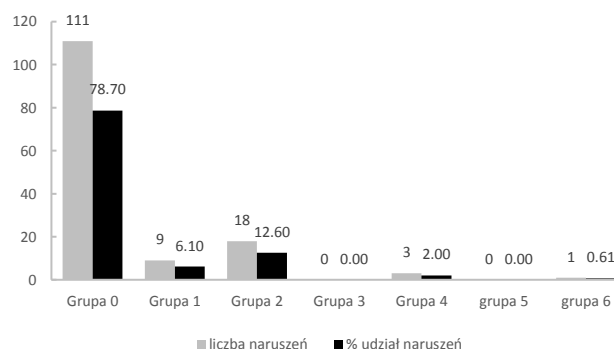
W roku 2014 udział transportów, w których odnotowano naruszenia był najniższy. Na ogólną liczbę przeprowadzonych 166 kontroli niezgodności odnotowano w 26 przypadkach, co stanowiło 15,66% (Rys. 7). Podobnie jak w latach poprzednich najwięcej, bo 15 naruszeń odnotowano w grupie 2. Warto zwrócić uwagę, że w roku 2014 podczas przeprowadzonych kontroli nie ujawniono przypadków naruszeń związanych z niezgodnością dokumentacji dotyczącej przewozów zwierząt (grupa 3) oraz niezgodności, związanych z naruszeniem przepisów drogowych, w której klasyfikuje się przekroczenie dopuszczalnej prędkości – grupa 5. Z kolei w roku następnym inspektorzy ITD, przeprowadzający kontrolę transportów zwierząt odnotowali

naruszenia we wszystkich grupach. Transporty przeprowadzone z przekroczeniem obowiązujących przepisów stanowiły 20,12% (Rys. 3).



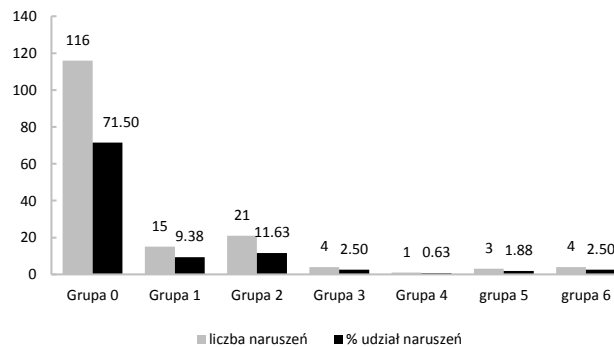
Rys. 8. Liczba i udział naruszeń kontrolnych stwierdzonych przez WITD w Rzeszowie w roku 2015.

Wśród stwierdzonych naruszeń dominowały związane z niezgodnościami dokumentacji dotyczącej czasu pracy i uprawnień do wykonywania zawodu. Wykazano jednakową wynoszącą 4 liczbę niezgodności ujętych w grupie 1 i grupie 4. Natomiast naruszenia zaliczone do grupy 3, 5 i 6 stanowiły 1,22%. Ujawniono po dwa przypadki tego typu naruszeń (Rys. 8).



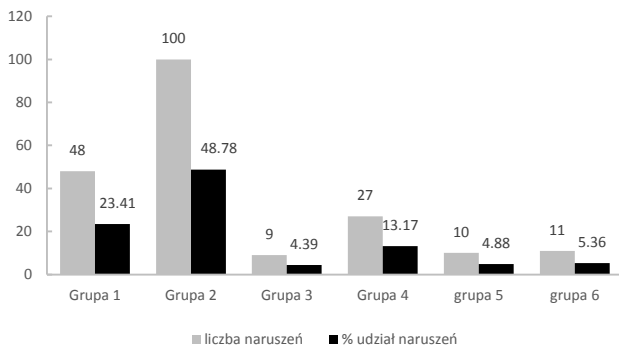
Rys. 9. Liczba i udział naruszeń kontrolnych stwierdzonych przez WITD w Rzeszowie w roku 2016.

W roku 2016 liczba przewozów zwierząt w których stwierdzono nieprawidłowości wynosiła 31. Transporty zwierząt, w których stwierdzono nieprawidłowości stanowiły 21,30%. W analizowanym okresie w porównaniu do roku poprzedniego odnotowano znacząco większą liczbę wykroczeń z grupy pierwszej. Nie stwierdzono przypadków nieprawidłowości związanych z niezgodnościami w dokumentacji dotyczącej przewozu zwierząt oraz naruszeń przepisów ruchu drogowego (Rys. 9).



Rys. 10. Liczba i udział naruszeń kontrolnych stwierdzonych przez WITD w Rzeszowie w roku 2017.

Z danych dotyczących kontroli przewozu zwierząt w roku 2017 wynika, że sytuacja uległa dalszemu pogorszeniu bowiem odnotowano znaczący wzrost udziału operacji transportowych z naruszeniami. Łącznie stanowiły one aż 28,50%. Warto zauważyć, że nieprawidłowości wystąpiły we wszystkich grupach naruszeń przy czym zdecydowanie najczęściej (11,63%) odnotowanych nieprawidłowości dotyczyło czasu pracy kierowców oraz uprawnień do zawodu. W dalszej kolejności (9,38%) były to niezdolności środków transportu do wykonywania przewozu zwierząt. Odnotowano również niezgodności w dokumentacji dotyczącej przewozu zwierząt (Rys 10). Warto zauważyć że w roku 2016 takich przypadków nie stwierdzono (Rys 9). W roku 2017 zmniejszyła się liczba i udział naruszeń zaliczanych do grupy 4.



Rys. 11. Liczba i udział naruszeń kontrolnych stwierdzonych przez WITD w Rzeszowie w latach 2012-2017

Na rysunku 11 przedstawiono ogólną liczbę i udział operacji przewozu zwierząt w latach 2012-2017, w których funkcjonariusze ITD stwierdzili nieprawidłowości. W analizowanym okresie odnotowano łącznie 205 transportów, w których wystąpiły naruszenia. Niemal połowa (48,78%) była związana z niezgodnościami w dokumentacji dotyczącej czasu pracy kierowców i uprawnień do zawodu. Powyższe wyniki wskazują na konieczność podjęcia szybkich działań w obszarze właściwego przygotowania i organizacji operacji transportowych podczas, których przewożone są zwierzęta oraz lepszej koordynacji czasowej poszczególnych etapów transportu[4]. Wyniki kontroli wskazują, że nadal istotnym problemem w transporcie zwierząt jest stan techniczny pojazdów wykorzystywanych w tego typu przewozach. Niezgodności związane ze złym stanem technicznym pojazdów stanowiły 23,41%. Z wcześniej przeprowadzonych badań własnych [5] wynika, że w przewozie nadal na szeroką skalę wykorzystuje się adaptowane środki transportowania z których część nie spełnia współczesnych standardów obowiązujących w transporcie zwierząt [3, 6]. Dodatkowo należy zwrócić uwagę, że na rynku krajowym wykorzystywany przez przewoźników tabor pochodzi z rynku wtórnego są to głównie pojazdy wycofane z eksploatacji w innych bardziej rozwiniętych krajach Europy. Należy przypuszczać, że wysokie koszty eksploatacji jak również modernizacji specjalistycznych środków transportowych do przewozu zwierząt nadal będą przyczyną nieprawidłowości mogących mieć bezpośredni wpływ na dobrostan przewożonych zwierząt.

Podsumowanie

Uzyskane wyniki wskazują, że podczas przewozów zwierząt nadal stwierdza się liczne nieprawidłowości. Udział przewozów, w których stwierdzono naruszenia wynosił od 15,66% w roku 2014 do 30,30% w roku 2012. W grupie odnotowanych niezgodności najczęściej dotyczyło czasu pracy kierowców oraz niezdolności środka transportu do wykonywania przewozu zwierząt. Rezultaty wskazują na konieczność zintensyfikowania kontroli zasad i warunków przewozu zwierząt przez uprawnione organy.

Bibliografia:

1. Informacja Najwyższej Izby Kontroli o wynikach kontroli "Nadzór nad transportem i ubojem zwierząt gospodarskich" Nr ewid. 96/2017/16/043/KRR.
2. Instrukcja Głównego Lekarza Weterynarii Nr GIWZ. 420/AW - 62/11 z dnia października 2011 r.
3. Rozporządzenie Rady (WE) NR 1/2005 z dnia 22 grudnia 2004 r. w sprawie ochrony zwierząt podczas transportu i związanych z tym działań oraz zmieniające dyrektywy 64/432/EWG i 93/119/WE oraz rozporządzenie (WE) nr 1255/97.
4. Starkowski D, Bieńczyk K, Zwierzycki W., „Samochodowy transport krajowy i międzynarodowy Tom V. Transport Kołowo-Drogowy”, Wydawnictwo SYSTHERM 2012.
5. Tereszkiwicz K., Molenda P, Kusz D., Ocena warunków przewozu i dobrostanu tuczników w transporcie lokalnym, „Roczniki Naukowe Ekonomii Rolnictwa i Rozwoju Obszarów Wiejskich” 2017, tom 104.
6. www.animaltransportguides.eu

Results of animal transport controls conducted by the Voivodeship Road Transport Inspectorate in Rzeszów over the period 2012-2017

The paper discusses the results of animal transport controls conducted by the Voivodeship Road Transport Inspectorate in Rzeszów from 2012 to 2017. During the analysed period, 904 controls of animal transportation have been carried out. The obtained results show that numerous irregularities still occur during the transport of animals. The percentage of transport in which violations were observed amounted to 15,66% in 2014 and to 30,90% in 2012. Most non-compliances concerned the working time of the drivers and the incapacity of the vehicle to transport animals. The obtained results point to the need for intensified controls of the rules and conditions of animal transport.

Keywords: transport, animals, control, Road Transport Inspectorate.

Autorzy:

dr hab. inż. **Krzysztof Tereszkiwicz** – Politechnika Rzeszowska, Wydział Zarządzania, Zakład Informatyki w Zarządzaniu, al. Powstańców Warszawy 8, 35-959 Rzeszów, e-mail: ktereszk@prz.edu.pl.

dr inż. **Piotr Molenda**, Uniwersytet Rzeszowski, Wydział Biologiczno-Rolniczy, 35-601-Rzeszów, ul. Zelwerowicza 4.

mgr inż. **Karolina Wałęga** – studentka Wydziału Zarządzania, Kierunek Logistyka, Politechnika Rzeszowska.