



MAŁGORZATA BŁASZKE¹ , PRZEMYSŁAW ŚLESZYŃSKI² , MACIEJ NOWAK¹ 

¹ West Pomeranian University of Technology in Szczecin, Department of Real Estate, Poland

e-mail: malgorzata.blaszke@zut.edu.pl, maciej.nowak@zut.edu.pl

² Polish Academy of Sciences in Warsaw, Institute of Geography and Spatial Organization, Poland

e-mail: psleszyn@twarda.pan.pl

PRAWNO-URBANISTYCZNE PROBLEMY SPORZĄDZANIA MIEJSCOWYCH PLANÓW ZAGOSPODAROWANIA PRZESTRZENNEGO W KONTEKŚCIE OCHRONY DZIEDZICTWA KULTUROWEGO (LATA 2017-2019)

*LEGAL AND URBAN PLANNING PROBLEMS OF THE PREPARATION OF LOCAL
SPATIAL DEVELOPMENT PLANS IN THE CONTEXT OF PROTECTING CULTURAL
HERITAGE, 2017-2019*

Streszczenie

Artykuł zawiera prawno-urbanistyczną analizę wybranych (odnoszących się do kwestii ochrony zabytków i dziedzictwa kulturowego) zapisów miejscowych planów zagospodarowania przestrzennego. Cele artykułu są następujące: (1) przedstawienie kluczowych problemów związanych z interakcją sfery kulturowej i prawnej w kształtowaniu postanowień miejscowych planów zagospodarowania przestrzennego (mpzp); (2) wykazanie różnicowań międzyregionalnych i funkcjonalnych w tym zakresie (tj. związanych z indywidualną specyfiką gmin); (3) określenie (z perspektywy całego systemu gospodarki przestrzennej) optymalnych kierunków koordynacji sfery kulturowej i prawnej w mpzp. W tym celu przeanalizowano postanowienia dotyczące ochrony zabytków i dziedzictwa kulturowego we wszystkich mpzp uchwalonych w Polsce w latach 2017-2019, dokonując kategoryzacji poszczególnych postanowień i związanych z nimi zagadnień problematycznych. Wyniki wskazują na potrzebę silniejszej i bardziej doprecyzowanej ochrony walorów kulturowych, niż ma to miejsce w obecnie obowiązującym systemie prawnym.

Abstract

This article contains a legal and urbanistic analysis of selected (relating to the issue of protection of monuments and cultural heritage) provisions of local spatial development plans. The aims of the article are as follows: (1) to present the key problems related to the interaction of the cultural and legal spheres in shaping the provisions of local spatial development plans (LSDP); (2) to demonstrate the interregional and functional differences in this respect, i.e. related to the individual specificities of municipalities (communes, gminas); (3) to determine (from the perspective of the entire spatial management system) the optimal directions for the coordination of the cultural and legal spheres in LSDP. To this end, the provisions for the protection of monuments and cultural heritage in all LSDPs enacted in Poland in 2017-2019 were analyzed, and the individual provisions and related problematic issues were categorized. The results indicate the need for stronger and more detailed protection of cultural assets than is the case under the current legal system.

Słowa kluczowe: miejscowy plan zagospodarowania przestrzennego, ochrona zabytków i dziedzictwa kulturowego, planowanie przestrzenne, gmina, prawo zagospodarowania przestrzennego, Polska

Key words: local spatial development plan, protection of monuments and cultural heritage, spatial planning, municipality, spatial planning law, Poland

WPROWADZENIE

Realizacja celów polityki przestrzennej wymaga koordynacji różnych perspektyw, związanych z ich zakresem przedmiotowo-problemowym. Jeden z wymiarów takiej koordynacji dotyczy sfery kulturowej. Określanie w narzędziach polityki przestrzennej zasad ochrony zabytków i dziedzictwa kulturowego dotyczy zarówno ujęcia prawnego i urbanistycznego, jak też ściśle powiązanego z perspektywą kulturową. Ujęcie prawne powinno sprowadzać się jedynie do zapewnienia możliwie precyzyjnego brzmienia konkretnych przepisów. Ujęcie kulturowe natomiast powinno wiązać się z dbałością o możliwie najszersze zdefiniowanie na danym obszarze wartości kulturowych oraz zapewnieniu ich ochrony. Niemniej, zwłaszcza w przypadku miejscowych planów zagospodarowania przestrzennego (planów miejscowych, mpzp), zakres relacji między perspektywą prawną a kulturową bywa niejasny, doprowadzając tym samym niejednokrotnie do poważnych konfliktów przestrzennych. Konflikty te można (przynajmniej częściowo) rozwiązać w inny sposób – poprzez bardziej ogólne doprecyzowanie wspomnianych relacji. Wymaga to jednak szerszego przeanalizowania treści planów miejscowych.

Konflikty przestrzenne wynikają ze sprzecznych dążeń w użytkowaniu danego obszaru przez różne podmioty (Śleszyński i Solon red., 2010). Przy tym najczęstsze konflikty występują pomiędzy funkcjami ochrony przyrody i zabytków a różnymi formami zagospodarowania przestrzennego, takimi jak mieszkalnictwo, baza turystyczna i infrastruktura transportowa. Stąd też w analizie nie można pominąć tego aspektu geograficzno-funkcjonalnego, w tym regionalnego. Przy tak sformułowanym problemie, cele artykułu są następujące:

- przedstawienie kluczowych problemów związanych z interakcją sfery kulturowej i prawnej w kształtowaniu postanowień planów miejscowych;
- wykazanie różnicowań międzyregionalnych i funkcjonalnych w tym zakresie (tj. związanych z indywidualną specyfiką gmin);
- określenie (z perspektywy całego systemu gospodarki przestrzennej) optymalnych kierunków koordynacji sfery kulturowej i prawnej w planach miejscowych.

Dla realizacji powyższych celów przeanalizowano postanowienia dotyczące ochrony zabytków i dziedzictwa kulturowego we wszystkich miejscowych

INTRODUCTION

The realization of spatial policy objectives requires the coordination of various perspectives related to their subject matter and problems. One of the dimensions of such coordination concerns the cultural sphere. The definition of the principles for the protection of historical monuments and cultural heritage in the spatial policy tools refers both to the legal and urban planning perspectives, as well as to that strictly related to the cultural perspective. The legal approach should boil down to ensuring the most precise wording of specific regulations. The cultural perspective, on the other hand, should involve caring for the broadest possible definition of cultural values in a given area and ensuring their protection. However, especially in the case of local spatial development plans (local plans, LSDP), the scope of relations between the legal and cultural perspectives is sometimes unclear, and thus often leads to serious spatial conflicts. These conflicts can be (at least partially) resolved in another way, by more generally specifying said relations. However, this requires a broader analysis of the content of local plans.

Spatial conflicts result from conflicting uses of a given area by different entities (Śleszyński, Solon ed., 2010). The most frequent conflicts are between the functions of nature conservation and monument protection, and various forms of land use, such as housing, tourist base and transport infrastructure. Hence, this geographic-functional aspect, along with the regional one, cannot be omitted in the analysis. Having formulated such a problem, the objectives of the article are as follows:

- to present the key problems related to the interaction of the cultural and legal spheres in the formation of the provisions of local plans;
- to demonstrate interregional and functional differences in this respect (i.e., related to the individual specificity of municipalities);
- determine (from the perspective of the entire spatial management system) optimal directions of coordination for the cultural and legal spheres in local plans.

In order to achieve the above objectives, the provisions concerning the protection of monuments and cultural heritage in all local spatial development plans enacted in Poland in the three years 2017-2019 were analyzed. Based on the analysis, individual planning provisions were categorized. Then, the related issues were identified.

planach zagospodarowania przestrzennego uchwalonych w Polsce w trzech latach 2017-2019. Na podstawie analizy dokonano kategoryzacji poszczególnych postanowień planistycznych. Następnie wskazano na związanych z nimi zagadnienia.

KONTEKST POLITYKI KRAJOBRAZOWEJ

Ochrona dziedzictwa kulturowego wymaga jej uwzględnienia w narzędziach polityki przestrzennej. Można tu odwołać się w pierwszej kolejności do Europejskiej Perspektywy Rozwoju Przestrzennego (ESDP, 1999), a także niedawno przyjętej Agendy Terytorialnej 2030 (*Territorial Agenda 2030*, 2020). Zwłaszcza w tej ostatniej zaakcentowano kontekst dziedzictwa kulturowego jako istotny, wymagający uwzględnienia również w lokalnych politykach przestrzennych. W literaturze przedmiotu taki kierunek znajduje między innymi wyraz w dyskusjach o wartości dziedzictwa kulturowego w rozwoju przestrzennym obszarów wiejskich (Bonenberg 2019), miast (Collie, 2018; Collaviti i in., 2018), a także w ramach samego zintegrowanego i terytorialnego podejścia do polityki rozwoju (Nikovic, Manic, 2020).

W realiach polskich do dyskusji o roli dziedzictwa kulturowego w planowaniu przestrzennym dochodzi jeszcze kontekst systemu krajowego. W międzynarodowych przeglądach jest on klasyfikowany w grupie najszerzej chroniących prawo własności (Alterman, 2010; Cotella, 2014). W związku z powyższym, zdecydowanie trudniej jest zaimplementować do narzędzi polityki przestrzennej rozwiązania ważne z perspektywy innych dyscyplin. Rola prawa nader często sprowadza się do ochrony praw indywidualnego (prywatnego) właściciela nieruchomości (Kowalska, 2018). Również w orzecznictwie trwa dyskusja na temat sposobu optymalnego ujęcia tej kwestii (Nowak i in., 2020). Akcentowaną (również w ramach części wykładni) wartością uzasadniającą szerszą ingerencję gmin w konkretne zagospodarowanie jest ład przestrzenny powiązany z interesem publicznym (Nowak, 2020a).

Zagadnienia związane ze sferą kulturową w planowaniu przestrzennym łączą się niewątpliwie z przedmiotowym zagadnieniem. Wymagają jednak pewnego doprecyzowania. U. Myga Piątek i J. Nita (2015), prowadząc rozważania o polityce krajobrazowej, wskazują, że podejście kulturowe

LANDSCAPE POLICY CONTEXT

The protection of cultural heritage requires its inclusion in spatial policy tools. The European Spatial Development Perspective (ESDP, 1999) as well as the recently adopted Territorial Agenda 2030 (*Territorial Agenda 2030*, 2020) can be referred to here. The latter in particular emphasizes the cultural heritage context as an important one that also needs to be taken into account in local spatial policies. In the literature, such a direction is expressed, among others, in discussions about the value of cultural heritage in the spatial development of rural areas (Bonenberg, 2019) and cities (Collie, 2018; Collaviti et al., 2018), as well as within the integrated and territorial approach to development policy itself (Nikovic, Manic, 2020).

In Poland, the discussion about the role of cultural heritage in spatial planning is complemented by the context of the national system. In international reviews it is classified in the group of the most widely protecting property rights (Alterman, 2010; Cotella, 2014). As a result, it is definitely more difficult to implement solutions valid from the perspective of other disciplines into spatial policy tools. The role of the law is all too often reduced to protecting the rights of an individual (private) property owner (Kowalska, 2018). Also, in jurisprudence there is an ongoing discussion on how to optimally address this issue (Nowak et al., 2020). An accentuated (also within part of the interpretation) value which justifies the wider interference of municipalities in specific development is spatial order linked to the public interest (Nowak, 2020a).

Issues related to the cultural sphere in spatial planning are undoubtedly connected with this subject matter. However, they require some clarification. U. Myga Piątek, J. Nita (2015), while considering landscape policy, indicate that the cultural approach towards spatial planning is characterized by paying attention to the preservation of traditional cultural layers, harmoniously composed with the natural substrate of valuable anthropogenic spatial structures. In this context, the authors draw attention to a certain inadequacy of the applied formulations (adopted not only from the legal, but also from the architectural perspective) to cultural needs. It should also be added that the cultural sphere is reflected in the spatial management system not only in the basic spatial policy tools. Its expression is also the content of the local advertising resolution

w planowaniu przestrzennym cechuje zwracanie uwagi na zachowanie tradycyjnych nawarstwień kulturowych, harmonijnie skomponowane z przyrodniczym podłożem wartościowych antropogenicznych struktur przestrzennych. W tym kontekście autorzy zwracają uwagę na pewne niedostosowanie do potrzeb kulturowych stosowanych sformułowań (przyjętych nie tylko z perspektywy prawnej, ale również architektonicznej). Trzeba również dodać, że sfera kulturowa znajduje odzwierciedlenie w systemie gospodarki przestrzennej nie tylko w podstawowych narzędziach polityki przestrzennej. Jej wyrazem jest także treść lokalnej uchwały reklamowej (Nowak, Tokarzewska-Żarna, 2016).

Podkreślić należy również rolę partycypacji społecznej przy kształtowaniu krajobrazu. Zagadnienie to zostało szczegółowo przedstawione w literaturze przedmiotu (Pawłowska, 2010). Trzeba pamiętać, że niezależnie od godzenia sformułowań typowych dla poszczególnych dyscyplin, poważnym wyzwaniem jest wypracowanie rozwiązań akceptowalnych przez daną społeczność. Brak powyższego skutkuje szerszymi konfliktami przestrzennymi, w tym częstszym podważaniem treści planów miejscowych (Śleszyński, Solon, 2010).

Podkreślić również należy szerszy wymiar dziedzictwa kulturowego w polityce przestrzennej, niesprowadzany jedynie do samych narzędzi (Legutko-Kobus, 2016). A. Fogel (2020) dokonując pogłębionej analizy podstaw prawnych dotyczących zagadnień kulturowych w planowaniu przestrzennym (przede wszystkim ustaw z 2003 r.: o planowaniu i zagospodarowaniu przestrzennym oraz o ochronie zabytków i opiece nad zabytkami) wskazuje, że wprowadzenie ochrony w planie miejscowym stanowi jedną z form ochrony zabytków. Wtedy następuje dookreślenie potrzeb i zasad ochrony zabytków w układzie przestrzennym. Zdaniem autorki chodzić tu będzie o pewną całość przestrzenną (postrzeganą również wizualnie), czego dobrym przykładem może być ustanowienie strefy ochrony konserwatorskiej.

Założenia ustawowe (zgodnie z którymi ważne jest zapewnienie ochrony zabytków przy zachowaniu całości przestrzennej) kontrastuje z rozwiązaniami planistycznymi z praktyki, gdzie dominuje kontekst indywidualny (Myga-Piątek, Nowak, 2020). Wiąże się to ze zróżnicowanymi formami i zakresem ochrony przewidzianej w planach (Zalasińska, 2020; Nowak, 2020b). Z kolei A. Tomczak (2018) szczegółowo analizując relacje między sferą kulturową a planistyczną, wyodrębnia kluczowe problemy,

(Nowak, Tokarzewska-Żarna, 2016). The role of public participation in landscape design should also be emphasised.

This issue is presented in detail in the literature (Pawłowska, 2010). It should be remembered that regardless of the reconciliation of formulations typical of individual disciplines, a major challenge is to develop solutions acceptable to the community. Lack of this results in wider spatial conflicts, including more frequent questioning of the content of local plans (Śleszyński, Solon, 2010).

It is also important to emphasize the broader dimension of cultural heritage in spatial policy, not reduced to the tools alone (Legutko-Kobus, 2016). A. Fogel (2020), making an in-depth analysis of the legal basis for cultural issues in spatial planning (first of all, the laws of 2003: on spatial planning and development and on the protection and care of monuments), indicates that the introduction of protection into the local plan is one form of monument protection. This is when the needs and principles of monument protection are specified in the spatial arrangement. In the author's opinion it is a certain spatial whole (also visually perceived), a good example of which is the establishment of a conservation protection zone.

The statutory assumptions (according to which it is important to ensure the protection of monuments while preserving the spatial whole) contrast with the planning solutions in practice, where the individual context dominates (Myga-Piątek, Nowak, 2020). This is related to the varied forms and scope of protection provided for in the plans (Zalasińska, 2020; Nowak, 2020b). In turn, A. Tomczak (2018), analysing in detail the relationship between the cultural and planning spheres, identifies key problems, including the issue of view protection (how widely and to what extent the surroundings of monuments can be protected in the local plan), the scope of detail of the rules determining the development of land around monuments, and the problem of mutual (insufficient) links between different planning documents.

In previous research, an analysis of all court rulings on cultural provisions of local plans issued in 2010-2019 was carried out (Nowak, Blaszkę, 2020). This analysis shows that the problems from the jurisprudential perspective are the protection of the view, the broader determination of the scope of planning protection of the site, the lack of sufficient legal precision for some "cultural" concepts, and the

w tym zagadnienie ochrony widoku (jak szeroko i w jakim zakresie można w planie miejscowym chronić otoczenie zabytków), zakres szczegółowości zasad określających zagospodarowanie terenów wokół zabytków oraz problem wzajemnych (nie-wystarczających) powiązań różnych dokumentów planistycznych.

We wcześniejszych badaniach przeprowadzono analizę wszystkich orzeczeń sądowych dotyczących postanowień kulturowych planów miejscowych, wydanych w latach 2010-2019 (Nowak, Błaszke, 2020). Z analizy wynika, że problemami z perspektywy orzeczniczej są: ochrona widoku, szersze ustalanie zakresu ochrony planistycznej terenu, brak dostatecznej precyzji prawnej niektórych „kulturowych” pojęć, a także przekraczanie przez gminy władztwa planistycznego, czego wyrazem jest przede wszystkim poszerzanie kompetencji wojewódzkich konserwatorów ochrony zabytków oraz poszerzanie zakresu obligatoryjnych badań archeologicznych. Zauważalny jest tu problem zarówno zbyt fragmentarycznego podchodzenia przez poszczególne plany miejscowe do szerszej w wymiarze przestrzennym ochrony zabytków, jak też różnorakie i nie zawsze efektywne godzenie sprzecznych podejść.

W powyższym kontekście warto wskazać na przykłady dobrej praktyki orzeczniczej. W wyroku Naczelnego Sądu Administracyjnego z dnia 24 kwietnia 2019 r. II OSK 2016/18 (według bazy Legalis) wskazano, że ocena co do zasadności objęcia budynku skarżącego ustaleniami planu miejscowego, jako formy ochrony zabytków, ma oparcie w dokumentacji planistycznej, w szczególności w wytycznych konserwatorskich. Wytypowanie tam konkretnych budynków, oznaczenie ich na rysunku planu, jak też sformułowanie szczegółowych wytycznych konserwatorskich do kształtowania zabudowy w opisie kwartału I6 świadczy o przeprowadzeniu potrzebnej do tego fachowej analizy zasobów zabytkowych terenu objętego planem. Wskazano, że nakazy i zakazy zawarte w planie miejscowym muszą być adekwatne do historycznych, architektonicznych i urbanistycznych wartości zespołów zabudowy.

W przypadku województwa śląskiego, kulturowe postanowienia planów miejscowych zostały częściowo zweryfikowane przez U. Mygę-Piątek i M. Nowaka (2020). Autorzy uznali, że funkcja kulturowa jest realizowana przez plany miejscowe w ograniczonym zakresie, sprowadzając się do

overstepping of planning authority by municipalities, which is manifested primarily in the expansion of the powers of voivodship conservators of monument protection and the expansion of the scope of mandatory archaeological research. What can be noticed here is the problem of the overly fragmentary approach of the local plans to the protection of historical monuments, which is more extensive in the spatial dimension, as well as the different and not always effective reconciliation of the conflicting approaches.

In the above context, it is worth pointing out examples of good jurisprudence practice. In the judgment of the Supreme Administrative Court of 24 April 2019. II OSK 2016/18 (according to the Legalis database), it was indicated that the assessment as to whether it is justified to include the applicant's building in the arrangements of the local plan as a form of monument protection is based on the planning documentation, in particular the conservation guidelines. The identification of specific buildings there, their marking on the drawing of the plan, and the formulation of detailed conservation guidelines for shaping the development in the description of quarter I6 prove that a professional analysis of the historical resources of the area covered by the plan was carried out, which was necessary. It was pointed out that the orders and prohibitions included in the local plan must be adequate to the historical, architectural and urban values of the development complexes.

In the case of the Silesian (Śląskie) Voivodship, the cultural provisions of the local plans were partially verified by U. Myga-Piątek and M. Nowak (2020). The authors found that the cultural function is realized by local plans to a limited extent, while the protection of specific objects is not always effective. They also drew attention to the problem of legally undefined terms in the plans, which undoubtedly requires further analysis.

ochrony konkretnych obiektów, nie zawsze skutecznej. Zwrócono również uwagę na problem pojęć niedookreślonych prawnie w planach, wymagający niewątpliwie dalszych analiz.

METODY BADAŃ I ŹRÓDŁA DANYCH

Dla celów opracowania przeanalizowano treść wszystkich miejscowych planów zagospodarowania przestrzennego uchwalonych w gminach w latach 2017-2019 w zakresie treści dotyczących zasad ochrony dziedzictwa kulturowego i zabytków. Baza wejściowa liczyła ponad 4 tys. dokumentów. Nie uwzględniono jedynie tych zmian planów, które stanowiły techniczną korektę wcześniejszych postanowień. W ten sposób utworzona została baza 634 dokumentów w 367 gminach (ryc. 1), które analizowano dalej według podziału na 16 województw (w części prawnej) oraz według typów funkcjonalnych gmin (wyjaśniono to dalej). Na mapie widać wyraźnie, że szczególnie dużo postanowień dotyczy Śląska, zwłaszcza Dolnego i Opolskiego oraz Zagłębia Dąbrowskiego, południowej części Ziemi Lubuskiej, Kujaw i Ziemi Chełmińskiej, Pobrzeża Bałtyku, a także Warmii i Mazur oraz niektórych części Mazowsza, Lubelszczyzny i Świętokrzyskiego.

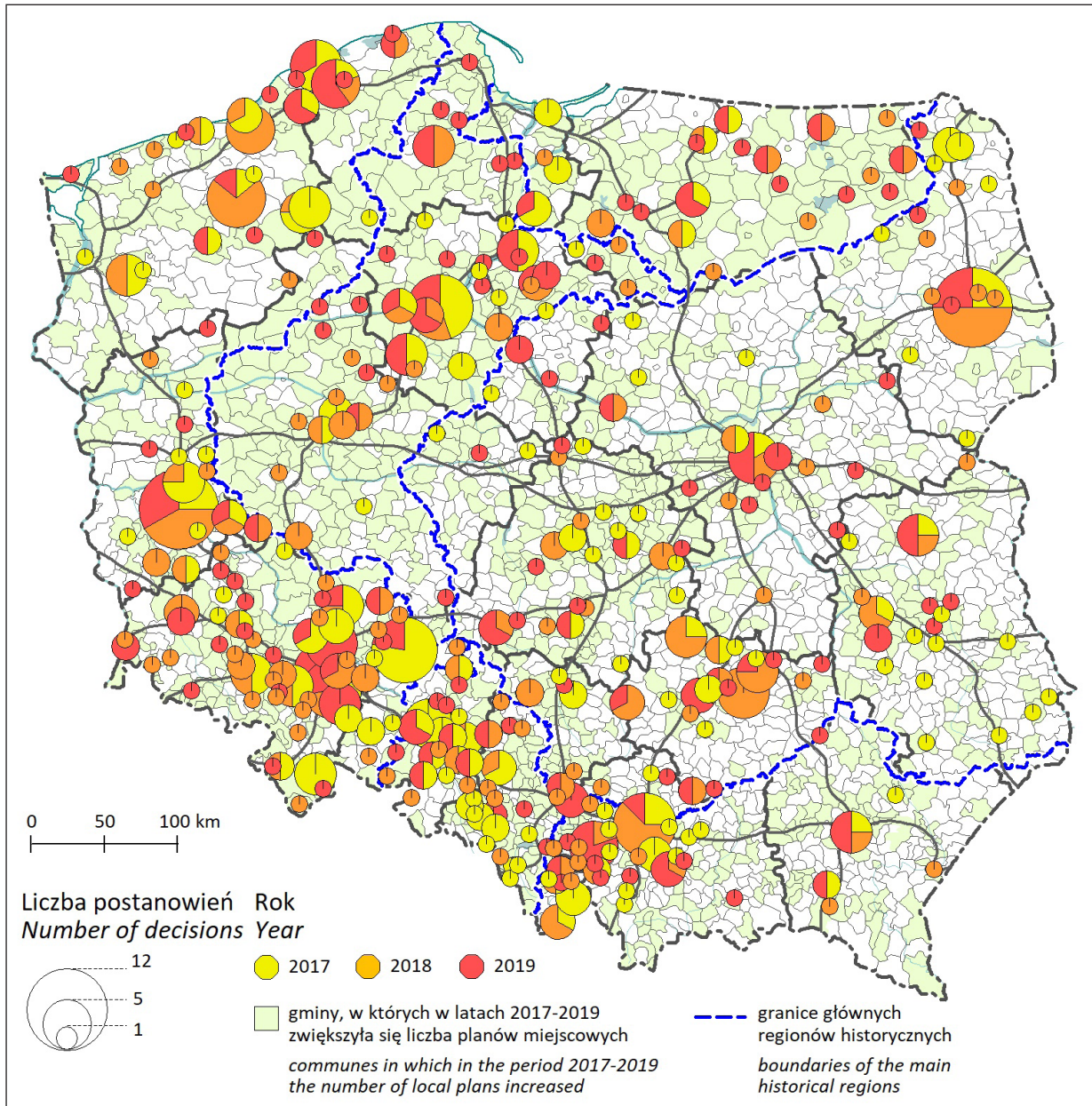
Następnie określono, w jaki sposób w każdym województwie w badanym okresie ujmowano w planach miejscowych postanowienia ograniczające zagospodarowanie terenów w związku z wymogiem ochrony dziedzictwa kulturowego i zabytków. Jak wskazano powyżej, zakres tych postanowień, zwłaszcza w kontekście relacji z ograniczeniem prawa własności, jest niedookreślony. Dlatego też w pierwszej kolejności dokonano charakterystyki rodzajów konkretnych postanowień z perspektywy każdego województwa. Następnie w każdym województwie wyodrębniono gminy, w których plany miejscowe w badanym okresie zawierały z perspektywy ochrony zabytków i dziedzictwa kulturowego postanowienia bardziej restrykcyjne (rozumieć przez to należy postanowienia szerzej ograniczające możliwości zagospodarowania poszczególnych terenów z perspektywy kulturowej). Przy czym ograniczenia te mogły wynikać z różnych przesłanek: koncepcji władz gminnych, presji organów związanych z ochroną zabytków, jak też konkretnych uwarunkowań na danym obszarze (determinujących poszczególne ograniczenia).

METHODS AND DATA SOURCES

For the purposes of the study, the content of all local spatial development plans adopted in municipalities in 2017-2019 was analyzed in terms of the content concerning the principles of protection of cultural heritage and monuments. The input database consisted of more than four thousand documents. Only those plan amendments that were technical corrections of previous provisions were not included. This created a database of 634 documents in 367 municipalities (fig. 1), which were further analyzed according to the division into 16 voivodships (in the legal part) and by functional types of municipalities (explained further on). The map clearly shows that Silesia, especially Lower Silesia, Opole and the Dąbrowa Basin, the southern part of Lubusz Land, Kuyavian and Chełmno Land, and the Baltic Coast, as well as Warmia and Masuria and some parts of the Mazovian, Lubelskie and Świętokrzyskie Voivodships are particularly affected by the provisions.

Next, it was determined how in each voivodship, during the surveyed period, local plans included provisions restricting land development in relation to the requirement of protecting cultural heritage and historical monuments. As indicated above, the scope of these provisions, especially in the context of their relationship with the restriction of ownership rights, is undefined. Therefore, the types of specific provisions were first characterized from the perspective of each voivodship. Then, in each voivodship, the communes in which local plans in the surveyed period contained provisions that were more restrictive from the perspective of historic and cultural heritage protection (i.e., provisions that more broadly restricted the development possibilities of particular areas from the cultural perspective) were identified. These restrictions could have resulted from various factors: the concepts of the local authorities, the pressure of the bodies concerned with the protection of historic monuments, or specific conditions in the given area (determining the particular restrictions).

In the next step, provisions were assigned to types of communes. The classification made for the purposes of spatial planning monitoring (Śleszyński, Komornicki, 2016) was used. This classification distinguished 10 types of communes, in which the 'backbone' is formed by urban centers at different levels of the administrative-functional hierarchy



Ryc. 1. Rozmieszczenie planów miejscowych, w których w latach 2017-2019 stwierdzono ograniczenia związane z ochroną dziedzictwa kulturowego i zabytków. **Źródło:** opracowanie własne na podstawie kwerendy w systemie Legalis

Fig. 1. Distribution of local spatial development plans in which limitations related to the protection of cultural heritage and historical monuments were found in 2017-2019. **Source:** own elaboration based on a search in the Legalis system

W kolejnym kroku postanowienia przypisano do typów gmin. Zastosowano klasyfikację wykonaną dla potrzeb monitoringu planowania przestrzennego (Śleszyński, Komornicki, 2016). W klasyfikacji tej wyróżniono 10 typów gmin, w której „szkielet” tworzą ośrodki miejskie na różnych szczeblach hierarchii administracyjno-funkcjonalnej (miasta wojewódzkie, subregionalne, lokalne wielofunkcyjne), a pozostałe typy zostały wydzielane na podstawie funkcji społeczno-gospodarczych i cech

(regional and subregional cities, local multifunctional towns), and the remaining types were separated on the basis of socio-economic functions and morphological characteristics (communes in suburban zones, transport corridors, tourism, rural areas with intensive agricultural development, extensive agricultural use, with a strong nature protection function).

morfologicznych (gminy w strefach podmiejskich, korytarzach transportowych, turystyczne, wiejskie z intensywnym rozwojem rolnictwa, ekstensywnie użytkowane rolniczo, z silną funkcją ochrony przyrody).

Ostatnią częścią analizy było zbadanie, czy istnieje korelacja między stosowaniem ograniczeń w postanowieniach planów miejscowych, a nasyceniem zabytkami (natężeniem występowania), tj. ich liczbą w stosunku do liczby ludności. W tym celu wykorzystano bazę ewidencji zabytków dawnego Krajowego Ośrodka Badań i Dokumentacji Zabytków (KOBiDZ), aktualną na około 2008 r. i zgeokodowaną dla potrzeb *Koncepcji Przestrzennego Zagospodarowania Kraju 2030* (Śleszyński, 2015).

Artykuł łączy perspektywy różnych dyscyplin, próbując interdyscyplinarnie przeanalizować wskazany problem badawczy. Metody względem różnych etapów badawczych muszą być zróżnicowane. W tym kontekście warto zauważyć, że miejscowe plany zagospodarowania przestrzennego są bardzo mocno zróżnicowane pod względem zakresu: nie tylko w skali województw, ale również w skali poszczególnych gmin. Zróżnicowane są terytoria administracyjne, które obejmują, jak też zróżnicowane jest podejście autorów planów do kształtowania poszczególnych terenów oraz sposobu wprowadzania różnego rodzaju ograniczeń. Przy okazji opracowywania artykułu przeanalizowano bardzo dużą liczbę planów, wybierając i określając na podstawie tej analizy jakościowej najbardziej typowe postanowienia w poszczególnych województwach. Postanowienia te bardzo często są zbliżone¹.

WYNIKI

Postanowienia według województw

W każdym z województw wyodrębniono postanowienia najbardziej radykalnie ograniczające możliwości zagospodarowania terenu (ograniczenia związane z ochroną zabytków i dziedzictwa kulturowego). W pierwszej kolejności dokonano ich charakterystyki (tab. 1). Trzeba podkreślić, że charakteryzowane postanowienia są sporządzane na szczeblu gminnym – i w związku z powyższym

The last part of the analysis was to examine whether there is a correlation between the application of restrictions in the provisions of local plans and the saturation of monuments (intensity of occurrence), i.e., their number in relation to the population. For this purpose, the database of monument records of the former National Centre for Research and Documentation of Monuments (KOBiDZ), current as of around 2008 and geocoded for the purposes of the *National Spatial Development Concept 2030* (Śleszyński, 2015), was used.

This article combines the perspectives of different disciplines in an attempt to provide an interdisciplinary analysis of the indicated research problem. Methods vis-à-vis different stages of research must be differentiated. In this context, it is worth noting that local spatial development plans are highly differentiated in terms of scope: not only at the scale of voivodships, but also at the scale of individual municipalities. The administrative territories they cover vary, as does the approach of the authors of the plans to the shaping of individual areas and the manner of introducing various types of restrictions. A very large number of plans were analyzed during the preparation of this article, and the most typical provisions in each voivodship were selected and determined based on this qualitative analysis. These provisions are very often similar¹.

RESULTS

Decisions by voivodships

In each of the voivodships, the most radically limiting land use possibilities (limitations related to the protection of historic and cultural heritage) were identified (tab. 1). It must be stressed that the characterized provisions were drawn up on the municipality level – and therefore they cannot be attributed to all municipalities in the given voivodship. Nevertheless, they illustrate a certain tendency in a given voivodship, especially that all local plans in a given voivodship are verified by the same supervisory authority.

¹ Z perspektywy prawno-urbanistycznej autorzy uznają za istotny wkład w pracy wskazanie tych różnic. Natomiast bardziej szczegółowe badania statystyczne w tym przypadku nie doprowadzą do dodatkowych wniosków.

¹ From the legal-urban perspective, the authors consider the indication of these differences to be an important contribution to the work. However, more detailed statistical research will not lead to additional conclusions in this case.

Tab. 1. Charakterystyka silniej ingerujących w zagospodarowanie terenu kulturowych postanowień miejscowych planów zagospodarowania przestrzennego**Tab. 1.** Characteristics of more strongly interfering cultural land use provisions of local development plans

Województwo <i>Voivodeship</i>	Postanowienia <i>Provisions</i>	
Dolnośląskie	W przypadku rozbudowy, przebudowy i remontów nakaz zachowania historycznej formy zabudowy w zakresie bryły, geometrii i rodzaju pokrycia dachu. Nowa i przebudowana zabudowa winna być zharmonizowana z historyczną kompozycją przestrzenno-architektoniczną w zakresie lokalizacji, rozplanowania skali, formy architektonicznej. Zakaz lokalizacji dominant architektonicznych. Należy stosować kolorystykę nawiązującą do lokalnych rozwiązań. Obowiązuje pierwszeństwo zachowania wartości zabytkowych nad wszelką działalnością inwestycyjną. Elementy zagospodarowania terenu powinny uwzględniać charakter miejsca. Wszelka działalność inwestycyjna musi uwzględniać istniejące związki przestrzenne i planistyczne	<i>In the case of expansion, reconstruction and renovation, it is necessary to preserve the historic form of buildings in terms of mass, geometry and type of roofing. New and redeveloped buildings should be harmonized with the historic spatial and architectural composition in terms of location, scale layout and architectural form. It is forbidden to locate architectural dominants. Colors in line with local buildings should be used. It is obligatory to prioritize the preservation of historic values over any investment activity. Elements of land development should take into account the character of the place. Any investment activity must take into account existing spatial and planning relationships</i>
Kujawsko-pomorskie	Nakaz utrzymania historycznego rozplanowania i zasadniczych elementów istniejących substancji o wartościach kulturowych oraz charakteru i skali nowej zabudowy. Zakaz dostępności terenu do celów inwestycyjnych. Nakaz usuwania obiektów dysharmonizujących otoczenie działek	<i>Forbidding maintenance of the historical layout and essential elements of the existing substances of cultural values, as well as the character and scale of new buildings. Prohibiting the accessibility of the area for investment purposes. Forbidding the removal of objects which harmonize the surroundings of the plots</i>
Lubelskie	Prace ziemne prowadzone w obrębie wyznaczonych stanowisk archeologicznych wymagają przeprowadzenia badań archeologicznych	<i>Earthworks carried out within the designated archaeological sites require archaeological research</i>
Lubuskie	Wyznaczanie stref ochrony układu urbanistycznego. Zakazy wprowadzania obiektów dysharmonizujących, takich jak garaże, kontenery, kioski, pawilony. Zakaz stosowania materiałów zewnętrznych niezgodnych z charakterem historycznej zabudowy. Wymóg kształtowania nowej zabudowy w nawiązaniu do zabudowy historycznej. Zakaz podejmowania działań mających negatywny wpływ na wartości historyczne obiektów. Ochrona historycznej zieleni	<i>Determination of urban layout protection zones. Prohibition of introducing disharmonizing objects such as garages, containers, kiosks, pavilions. Prohibition of using external materials incompatible with the character of historic buildings. Requirement to shape new buildings in relation to historic buildings. Prohibition of actions having a negative influence on historical values of buildings. Protection of historical greenery</i>
Łódzkie	Dodatkowe wymogi przeprowadzenia badań archeologicznych. Obowiązek zachowania historycznej skali i formy zabudowy. Zakaz lokalizacji wysokościowych budynków inżynierskich. Ochronie podlega historyczna skala i forma budynków	<i>Additional requirements for carrying out archaeological research. Obligation to preserve the historic scale and form of buildings. Prohibition of locating high engineering buildings. The historic scale and form of buildings are protected</i>
Małopolskie	Zakaz degradacji otoczenia obiektów zabytkowych przez dewastację i nieodpowiednie użytkowanie. Zakaz przekształcania budynków zabytkowych powodujący obniżenie ich wartości historycznych, estetycznych lub architektonicznych	<i>Prohibition of the degradation of the surroundings of historic buildings through devastation and improper use. Prohibition of transformation of historic buildings resulting in them having lower historical, aesthetic or architectural values</i>

Mazowieckie	Obowiązek zachowania i odtworzenia oryginalnych cech architektonicznych budynku. Zakaz nadbudowy. Uzupełnienie kompozycji lub inna ingerencja przestrzenna może być podjęta w oparciu o wyniki analiz konserwatorskich. Ochrona przed zabudową miejsc widokowych	<i>Obligation to preserve and restore original architectural features of a building. Prohibition of superstructures. Complementing the composition or other spatial interference may be undertaken on the basis of conservation analysis results. Protection of viewpoints against buildings which might block them</i>
Opolskie	Nakaz utrzymania w niezmienionym kształcie zachowanych zasadniczych elementów historycznego rozplanowania założenia. Nowa zabudowa jedynie na zasadzie kontynuowania form nawiązujących do istniejących obiektów i charakteru zabudowy regionalnej i krajobrazów kulturowych	<i>Requirement to maintain the preserved basic elements of the historical layout in an unchanged shape. New development only on the basis of the continuation of forms which refer to existing objects and the character of regional buildings and cultural landscapes</i>
Podkarpackie	Zakaz przekształcania obiektu powodującego obniżenie jego wartości historycznej. Nakaz stosowania materiałów występujących w lokalnym budownictwie historycznym. Zakaz stosowania okładzin ściennych typu „siding”	<i>Prohibition of transformations of the object which might cause a reduction in its historical value. Forbidding the use of materials occurring in the local historic buildings. Prohibiting the use of „siding” type wall coverings</i>
Podlaskie	Wymóg zachowania zbliżonej do historycznej skali zabudowy. Wymóg dostosowania nowej zabudowy do historycznej kompozycji urbanistycznej. Zakaz zasłonięcia konkretnego obiektu	<i>Requirement to keep the scale of buildings close to historical ones. Requirement to adjust new buildings to the historical urban composition. Prohibition of obscuring a particular object</i>
Pomorskie	Ochrona i zachowanie historycznego zespołu zabudowy. Ochrona historycznego układu urbanistycznego. Dopasowanie nowopowstałych obiektów do skali i charakteru historycznej zabudowy. W bezpośrednim otoczeniu zakaz lokalizacji inwestycji mających negatywny wpływ na zabytkowy krajobraz terenu	<i>Protection and preservation of historic building complexes. Protection of the historic urban layout. Adjusting new buildings to the scale and character of historic buildings. In the immediate vicinity, prohibition of location of investments which have a negative impact on the historic landscape of the area</i>
Śląskie	Nakaz ochrony zabytkowego budynku w przedmiocie pierwotnej historycznej skali i formy architektonicznej. Zakaz wymiany pokrycia dachowego na inne niż pierwotne historycznie. Nakaz zachowania cech stylowych zabytku. Wyznaczanie strefy ochrony kompozycji układu osadniczego. Nakaz odtwarzania historycznego układu kompozycyjnego drzew i krzewów	<i>Injunction for the protection of the historic building in the subject of the original historic scale and architectural form. Prohibition of replacement of roofing with something other than the original historical one. Warrant the preservation of the stylistic features of the monument. Determination of the protection zone of the composition of the settlement system. Forbidding the restoration of the historical composition of trees and bushes</i>
Świętokrzyskie	Nakaz utrzymania zasadniczych elementów rozplanowania, w tym historycznego układu urbanistycznego. Zakaz lokalizacji urządzeń wytwarzających energię elektryczną z odnawialnych źródeł energii. Obowiązek zachowania ochrony kapliczek przydrożnych. Zakaz dokonywania zmian w budynkach historycznych mogących doprowadzić do utraty ich wartości zabytkowej	<i>Forbidding to keep basic elements of planning, including the historical urban layout. Forbidding the location of devices producing electricity from renewable energy sources. Obligation to protect wayside shrines. Prohibition of making changes in historical buildings which may lead to the loss of their historic value</i>
Warmińsko-mazurskie	Wprowadzanie ochrony gabarytów budynku. W budynkach zabytkowych wyznaczanie stref ochrony archeologicznej. Wyznaczenie strefy konserwatorskiej ochrony krajobrazowej (w której ustala się zakaz zwartych nasadzeń wysoką roślinnością). Wytyczne odnoszące się do kolorystyki	<i>Introducing protection of building dimensions. Determination of archaeological protection zones in historical buildings. Determination of landscape preservation zones (in which there is a prohibition of compact planting with high vegetation). Guidelines relating to coloring</i>

Wielkopolskie	Zakaz nadbudowy. Dopuszczenie rozbudowy w głąb działki z boku budynku (przy określonej wysokości). Zakaz zmiany układu kompozycyjnego elewacji od strony dróg publicznych. Nakaz uzyskania opinii konserwatorskiej na wszelkie prace prowadzone przy budynku	<i>Prohibition of superstructures. Permission for side extension into the plot (at a certain height). Ban on changing the composition of elevation at the side of public roads. Requirement to obtain a conservator's opinion for any works carried out on the building</i>
Zachodniopomorskie	Prowadzenie działań mających na celu zachowanie ich historycznego wyglądu, ze szczególnym uwzględnieniem formy, proporcji bryły, nachylenia i rodzaju pokrycia dachowego oraz rodzaju detalu architektonicznego. Nakaz kształtowania nowej zabudowy w sposób nawiązujący do historycznej tradycji miejsca, poprzez stosowanie tradycyjnych materiałów budowlanych z dopuszczeniem stosowania nowoczesnych wątków i rozwiązań architektonicznych	<i>Conducting activities aimed at preserving their historic appearance, with particular emphasis on the form, mass proportions, slope and type of roofing and type of architectural detail. Forbidding to shape new buildings in a manner referring to the historical tradition of the place, through the use of traditional building materials with a permissible use of modern architectural motifs and solutions</i>

Źródło: opracowanie własne

Source: own elaboration

nie można ich przypisywać do wszystkich gmin danego województwa. Niemniej, obrazuje to pewną występującą w danym województwie tendencję, zwłaszcza że wszystkie plany miejscowe w danym województwie są weryfikowane przez ten sam organ nadzoru.

Sposoby ocen planów miejscowych przez organy nadzoru w różnych województwach są zróżnicowane, jednak w ramach jednego regionu w badanym okresie występuje jednolita tendencja. W świetle danych zawartych w tabeli 1 chodzi więc nie tyle o kompleksową charakterystykę wszystkich gmin z poszczególnych województw, ale określenie, jakie rozwiązania są w danych województwach akceptowane. Pozwala to odnieść się do szerszego dylematu: jak bardzo w obecnym systemie prawnym można ograniczać zagospodarowanie terenu, uzasadniając to względami kulturowymi.

W tabeli 1 wskazano kluczowe (najbardziej interesujące) kierunki „kulturowych” ograniczeń w miejscowych planach zagospodarowania przestrzennego. Odnotowano postanowienia rażąco niezgodne z przepisami (co potwierdza orzecznictwo), które poszerzają obowiązki w zakresie badań archeologicznych oraz konsultacji konserwatorskiej. Można wyodrębnić postanowienia wątpliwe z perspektywy możliwości ich egzekwowania. Dotyczy to zwłaszcza kwestii roślinności, w tym wymogu konkretnych nasadzeń.

Można ująć również odmienności w poszczególnych województwach. Co do zasady, postanowienia planistyczne w gminach poszczególnych

The methods of supervising authorities for evaluating local plans differ in various voivodships, but there was a uniform tendency within one region in the surveyed period. In light of the data in table 1, the point is not so much to provide a comprehensive characterization of all the communes in each voivodship, but to determine which solutions are accepted in the given voivodships. This allows us to address a broader dilemma: how far land use can be restricted in the current legal system on the grounds of cultural considerations.

Table 1 identifies the key (most interesting) directions for ‘cultural’ restrictions in local development plans. Provisions that are grossly inconsistent with the regulations (as confirmed by case law) and that expand obligations for archaeological research and conservation consultation are noted. Provisions that are questionable from the perspective of enforceability can be singled out. This particularly concerns the issue of vegetation, including the requirement for specific plantations, field planting etc.

Differences in individual voivodships can also be identified. As a rule, planning provisions in the municipalities of individual voivodships are similar to each other. These similarities result, inter alia, from the fact that all local plans are reviewed on a voivodship scale by the same supervisory authority before coming into force. However, broader similarities between voivodships can be discerned. In most cases there are similar trends. For example, many neighboring voivodships follow a similar approach - with limited interference in the sphere

województw były wzajemnie zbliżone. Podobieństwa te wynikają między innymi z faktu, że wszystkie plany miejscowe przed wejściem w życie są weryfikowane w skali województwa przez ten sam organ nadzoru. Można jednak dostrzegać szersze podobieństwa między poszczególnymi województwami. W większości przypadków występują podobne tendencje. Na przykład wiele sąsiadujących z sobą województw stosuje podobne podejście – z ograniczoną ingerencją w sferę zagospodarowania przestrzennego, obejmującą jedynie ogólne odesłanie do wartości i pojęć z zakresu dziedzictwa kulturowego (zachodniopomorskie i lubuskie, małopolskie i podkarpackie, lubelskie i podlaskie). Można odnotować, że w województwie mazowieckim występują próby powiązania możliwości realizacji inwestycji z wynikami konkretnych analiz.

Zdecydowanie szersza (i wątpliwa prawnie) ingerencja powiązana z poszerzaniem roli wojewódzkiego konserwatora zabytków, a także pozastawowych obowiązków badań archeologicznych zauważalna jest np. w województwie łódzkim. Należy odnotować przypadek województwa dolnośląskiego – spornych postanowień występuje tu najwięcej. Znajduje to bezpośrednie przełożenie na liczbę spraw sądowych prowadzonych przez sądy administracyjne, dotyczących kulturowych postanowień planistycznych. Jest ich najwięcej w skali całego kraju, z wyraźną różnicą względem kolejnych województw. Wynikać to może zarówno z większej ilości sporządzanych planów miejscowych, jak też większej liczby zabytków nieruchomych na Dolnym Śląsku względem innych regionów kraju.

Część postanowień jest dosyć ogólna, w konsekwencji trudna do jednoznacznego wyegzekwowania. Za błędne należy uznać podawanie w planach miejscowych przykładów szczegółowej realizacji określonych wytycznych (zwłaszcza poprzez stosowanie zwrotu „m.in.”). Natomiast w większości województw można wyodrębnić wspólną interesującą tendencję: odwołanie do wartości historycznych. Przybiera to różne formy – od nakazów nawiązywania do „historycznej zabudowy” poprzez zakazy działań prowadzących do obniżenia „wartości historycznej” budynków. Problem polega na tym, że zwroty tego typu nie są dostatecznie jasne z perspektywy formalnoprawnej. Niemniej, tak duża liczba odwołań do zwrotów „historycznych” w planach miejscowych skłania do wniosku o potrzebie ich szerszego stosowania, ale i zdefiniowania.

of spatial development, involving only general reference to cultural heritage values and concepts (Zachodniopomorskie and Lubuskie, Małopolskie and Podkarpackie, Lubelskie and Podlaskie Voivodeships). It can be noted that in the Mazowieckie Voivodeship there are attempts to link the possibility of investment realization with the results of specific analyses.

The clearly wider (and legally questionable) interference connected with broadening the role of the voivodeship conservator of monuments and the non-statutory obligations of archaeological research is noticeable, e.g., in the Łódzkie Voivodeship. The case of the Dolnośląskie Voivodeship should be noted as it has the largest number of disputed decisions. This is directly reflected in the number of court cases conducted by administrative courts regarding cultural planning decisions. The number of such cases is the highest in the whole country, with a clear difference in relation to subsequent voivodeships. This may be due to the larger number of local plans, as well as the larger number of immovable monuments in Lower Silesia as compared to other regions of the country.

Some of the provisions are quite general and, consequently, difficult to enforce unambiguously. It should be considered wrong to give examples of the detailed implementation of certain guidelines in the local plans (especially by using the phrase ‘among others’). On the other hand, in most voivodeships an interesting tendency can be distinguished: reference to historical values. This takes various forms - from orders to refer to “historic buildings” through prohibitions of actions leading to lowering the “historic value” of buildings. The problem is that phrases of this type are not clear enough from a formal and legal perspective. Nevertheless, such a large number of references to “historic” phrases in local plans leads to the conclusion that they should be more widely used, but also defined. It is also worth noting the relatively small number of provisions regarding view protection. Regulations relating to broader landscape physiognomy and aesthetics can be found in the Dolnośląskie, Kujawsko-Pomorskie, Łódzkie, Podlaskie and Pomorskie Voivodeships (‘surroundings’, ‘dominants’), and they occurred only in the Mazowieckie Voivodeship (“protection of viewing sites from development”). They are not clearly specified, and the lack of guidelines regarding the scope of ‘surroundings’ is particularly problematic. This gives a lot of room for different interpretations, as it is known that the

Warto też zwrócić uwagę na relatywnie małą liczbę postanowień dotyczących ochrony widoku. Regulacji związanych z szerzej rozumianą fizjonomią i estetyką krajobrazu można się doszukiwać w województwie dolnośląskim, kujawsko-pomorskim, łódzkim, podlaskim i pomorskim („otoczenie”, „dominanty”), a wprost wystąpiły jedynie w województwie mazowieckim („ochrona przed zabudową miejsc widokowych”). Nie są one wyraźnie sprecyzowane, w tym szczególnie problematyczny jest brak wytycznych co do zasięgu „otoczenia”. Daje to duże pole do różnych interpretacji, gdyż wiadomo, że zasięg widoku może być bardzo duży, a sam konkretny widok może się składać się z wielu planów.

Ponadto w domyśle „widokowe” ograniczenia zostały wyjątkowo niefortunnie sformułowane w województwie świętokrzyskim. Zapisano tam, że powinien mieć miejsce „zakaz lokalizacji urządzeń wytwarzających energię elektryczną z odnawialnych źródeł energii”. Nie wiemy, czy chodzi tu o zakaz budowy elektrowni wiatrowych, rzeczywiście wyjątkowo szpecących krajobraz, czy umieszczanie paneli fotowoltaicznych na obiektach zabytkowych. Z drugiej strony istnieją przecież technologie OZE w minimalnym stopniu ingerujące w architekturę (pompy ciepła, kotły na biomasę).

Zróżnicowania według typów gmin

Dane o planach miejscowych, w których stwierdzono zapisy ograniczające zagospodarowanie przestrzenne z powodu postanowień związanych z ochroną dziedzictwa kulturowego i zabytków według typów gmin przedstawiono w tabeli 2. Przeciętnie w całym kraju 10,2% nowouchwalonych planów miejscowych miało zapisane ograniczenia. Warto zwrócić uwagę, że relatywnie najwięcej takich zapisów dotyczyło typu G, czyli gmin głównie turystycznych (19,7%). Jest to z pewnością pozytywnym zjawiskiem w związku z silną antropopresją tych obszarów. Dość więcej tego typu postanowień dotyczy mniejszych miast-ośrodków wielofunkcyjnych (14,5%). Są to najczęściej miasta powiatowe. Ponadto wyższy niż przeciętnie odnotowano udział w strefach zewnętrznych miast subregionalnych (12,5%) i w stolicach województw (11,1%) (tab. 2).

range of a view can be very large, and a particular view itself can consist of many plans.

Moreover, the implicit ‘scenic’ (in terms of landscape view) restrictions were extremely unfortunate in the Świętokrzyskie Voivodship. It states that there should be a “ban on the location of facilities generating electricity from renewable energy sources”. We do not know whether this means a ban on building wind power plants, which are indeed extremely disfiguring to the landscape, or placing photovoltaic panels on historic buildings. On the other hand, there are RES technologies which interfere minimally with architecture (heat pumps, biomass boilers).

Variations by type of municipality

Data on local plans with provisions restricting spatial development due to provisions concerning the protection of cultural heritage and historical monuments are presented by municipality type in Table 2. On average, 10.2% of the newly enacted local plans had provisions restricting spatial development throughout the country. It is worth noting that the largest number of such provisions concerned type G, i.e., mainly tourist communes (19.7%). This is certainly a positive phenomenon given the strong anthropopressure in these areas. Quite a few more such provisions concerned smaller towns - multifunctional centers (14.5%). These are most often county towns. Moreover, a higher-than-average share was recorded in the outer zones of sub-regional cities (12.5%) and voivodship capitals (11.1%) (tab. 2)

In the remaining types of communes, values are only slightly lower than the average (8.9-9.8%) with one exception. These are the suburban zones of voivodship cities (6.6%). Such a low proportion may be attributable to two reasons. Firstly, the largest number of local plans was adopted there (23% among all those from that period), so they could cover various areas, e.g., agricultural land without significant cultural values. However, such a reason does not seem to be acceptable, considering the fact that suburban zones of larger cities are areas requiring special care in terms of preserving landscape values associated with historical heritage.

Tab. 2. Informacje o planach, w których stwierdzono ograniczenia związane z ochroną dziedzictwa kulturowego i zabytków według typów gmin

Tab. 2. Information on plans with limitations related to the protection of cultural heritage and monuments by type of commune (gmina, municipality)

Typ gminy <i>Type of commune</i>	Przyrost liczby planów miejscowych w latach 2017-2019 <i>Increase in number of local plans, 2017-2019</i>	Plany z postanowieniami ograniczającymi <i>Plans with restrictive clauses</i>	
		liczba <i>number</i>	%
A – stolice województw <i>A – capitals of voivodships</i>	712	79	11.1
B – strefy zewnętrzne miejskich obszarów funkcjonalnych (MOF) stolic województw <i>B – their external zones</i>	1 443	95	6.6
C – miasta subregionalne <i>C – subregional cities</i>	421	39	9.3
D – strefy zewnętrzne MOF miast subregionalnych <i>D – their external zones</i>	495	62	12.5
E – miasta-ośrodki wielofunkcyjne <i>E – multifunctional urban centres</i>	455	66	14.5
F – gminy z rozwiniętą funkcją transportową (w obrębie głównych korytarzy transportowych) <i>F – communes (gminas) with developed transport functions</i>	296	27	9.1
G – gminy o innych rozwiniętych funkcjach pozarolniczych (turystyka oraz funkcje wielkopowierzchniowe, w tym przemysł wydobywczy) <i>G – communes (gminas) with other developed non-agricultural functions (tourism and large-scale functions, including mining)</i>	412	81	19.7
H – gminy z intensywnie rozwiniętą funkcją rolniczą <i>H – communes (gminas) with intensively developed agricultural functions</i>	660	59	8.9
I – gminy z umiarkowanie rozwiniętą funkcją rolniczą <i>I – communes (gminas) with moderately developed agricultural functions</i>	972	95	9.8
J – gminy ekstensywnie zagospodarowane (funkcje leśne, ochrony przyrody) <i>J – extensively developed gminas (communes with forests or nature protection areas)</i>	320	31	9.7
Polska ogółem <i>Total Poland</i>	6 186	634	10.2

Źródło: opracowanie własne na podstawie kwerendy w systemie Legalis oraz danych Ministerstwa Rozwoju, Pracy i Technologii i GUS (badanie „Planowanie przestrzenne w gminie”)

Source: own elaboration based on queries in the Legalis system and data from the Ministry of Development, Labour and Technology and the Central Statistical Office of Poland (“The Spatial Planning in Communes” survey)

W pozostałych typach gmin wartości są tylko nieznacznie niższe od średniej (8,9-9,8%) poza jednym wyjątkiem. Są to strefy podmiejskie miast wojewódzkich (6,6%). Tak niski udział może wynikać z dwóch powodów. Po pierwsze planów miejscowych uchwalano tam stosunkowo najwięcej (23% wśród wszystkich z tego okresu), więc mogły one obejmować różne tereny, np. rolne bez znaczących wartości kulturowych. Jednak taka przyczyna nie wydaje się być akceptowalna z uwagi na fakt, że są strefy podmiejskie większych miast to obszary wymagające szczególnej troski, jeśli chodzi o zachowanie walorów krajobrazowych, związanych z dziedzictwem historycznym.

Dlatego też w drugiej kolejności opracowano zestawienie dla stref podmiejskich miast wojewódzkich (tab. 3). I tak, we wszystkich nowych planach w strefie podmiejskiej Białegostoku i Katowic (a ściślej rdzenia, w skład którego wchodzi 14 miast na prawach powiatu) wprowadzone były zapisy ograniczające zagospodarowanie przestrzenne w związku z kwestiami kulturowymi. Jednak w tych strefach podmiejskich nowych planów było stosunkowo mało. Zatem lepiej jest bliżej przyjrzeć się tym strefom podmiejskim, w których przybyła większa liczba planów. Największy wzrost liczby dokumentów miał miejsce w okolicach Warszawy (404), Poznania (261), Wrocławia (227), Łodzi (144) i Gdańska (105). Spośród tych ośrodków jedynie w strefie podmiejskiej Wrocławia udział planów z ograniczeniami był na poziomie średniej krajowej (11,0%), a w pozostałych nie przekraczał kilku procent. W przypadku Łodzi było to 5,6%, Poznania – 3,4%, Warszawy – 2,2%, a Gdańska (Trójmiasta) – zaledwie 1,0%. Ponieważ trudno sobie wyobrazić, aby przy tak dużej liczbie plany „omijały” miejsca zasługujące na bardziej rygorystyczną ochronę wartości kulturowych, dość prawdopodobny jest wniosek o słabej (lub nawet niewystarczającej) roli ochronnej planów miejscowych w zakresie dziedzictwa kulturowego i zabytków. Aby to jednoznacznie potwierdzić, konieczna byłaby bardziej indywidualna analiza planów miejscowych.

Therefore, secondly, a summary was developed for the suburban zones of the voivodship cities (tab. 3). Thus, in all new plans in the suburban zones of Białystok and Katowice (more precisely, the core, which includes 14 cities with county rights), provisions were introduced that restricted land use in relation to cultural issues. However, there were relatively few new plans in these suburban zones. So, it is better to take a closer look at those suburban zones where a larger number of plans arrived. The largest increase in the number of documents took place around Warsaw (404), Poznań (261), Wrocław (227), Łódź (144) and Gdańsk (105). Only in the suburban area of Wrocław was the share of plans with restrictions equal to the national average (11.0%), while in the remaining areas it did not exceed a few percent. In the case of Łódź it was 5.6%, Poznań – 3.4%, Warsaw – 2.2%, and Gdańsk (Tricity) – only 1.0%.

Since it is difficult to imagine that with such a large number the plans would “omit” places deserving a more stringent protection of cultural values, it is quite likely that the protective role of local plans with respect to cultural heritage and historic sites would be weak (or even insufficient). To confirm this unequivocally, a more individual analysis of the local plans would be necessary.

Tab. 3. Informacje o planach, w których stwierdzono ograniczenia związane z ochroną dziedzictwa kulturowego i zabytków w strefach podmiejskich miast wojewódzkich

Tab. 3. Information on plans where restrictions related to the protection of cultural heritage and monuments in the suburban zones of voivodship cities were found

Strefa podmiejska* Suburban zone*	Zmiana liczby planów miejscowych w latach 2017-2019 Change in number of local plans between 2017 and 2019	Plany z postanowieniami ograniczającymi Plans with restrictive clauses	
		liczba number	% ogółu (zmian liczby planów) % of total (changes in number of plans)
Białystok	3	3	100.0
Bydgoszcz	65	3	4.6
Gdańsk (Trójmiasto/Tricity)	105	1	1.0
Gorzów Wielkopolski	17	1	5.9
Katowice	6	6	100.0
Kielce	25	6	24.0
Kraków (Cracow)	12	7	58.3
Lublin	45	4	8.9
Łódź	144	8	5.6
Olsztyn	44	0	0.0
Opole	-16**	9	-
Poznań	261	9	3.4
Rzeszów	21	0	0.0
Szczecin	24	0	0.0
Toruń	42	0	0.0
Warszawa (Warsaw)	404	9	2.2
Wrocław	227	25	11.0
Zielona Góra	14	4	28.6
Razem	1443	95	6.6

*Strefy zewnętrzne miejskich obszarów funkcjonalnych według delimitacji P. Śleszyńskiego i T. Komornickiego (2016)

*External zones of urban functional areas according to the delimitation of P. Śleszyński and T. Komornicki (2016)

**spadek wynika z włączenia w 2017 r. do Opola części powierzchni (52,3 km²) czterech podmiejskich gmin (Dąbrowa, Dobrzeń Wielki, Komprachcice i Prószków), stąd też obliczenie wskaźnika procentowego w ostatniej kolumnie nie jest zasadne

**Decrease is due to the inclusion of part of the area (52.3 sq. km) of four suburban communes (Dąbrowa, Dobrzeń Wielki, Komprachcice and Prószków) in Opole in 2017, hence the calculation of the percentage indicator in the last column is not valid

Źródło: opracowanie własne na podstawie kwerendy w systemie Legalis oraz danych Ministerstwa Rozwoju, Pracy i Technologii i GUS (badanie „Planowanie przestrzenne w gminie“)

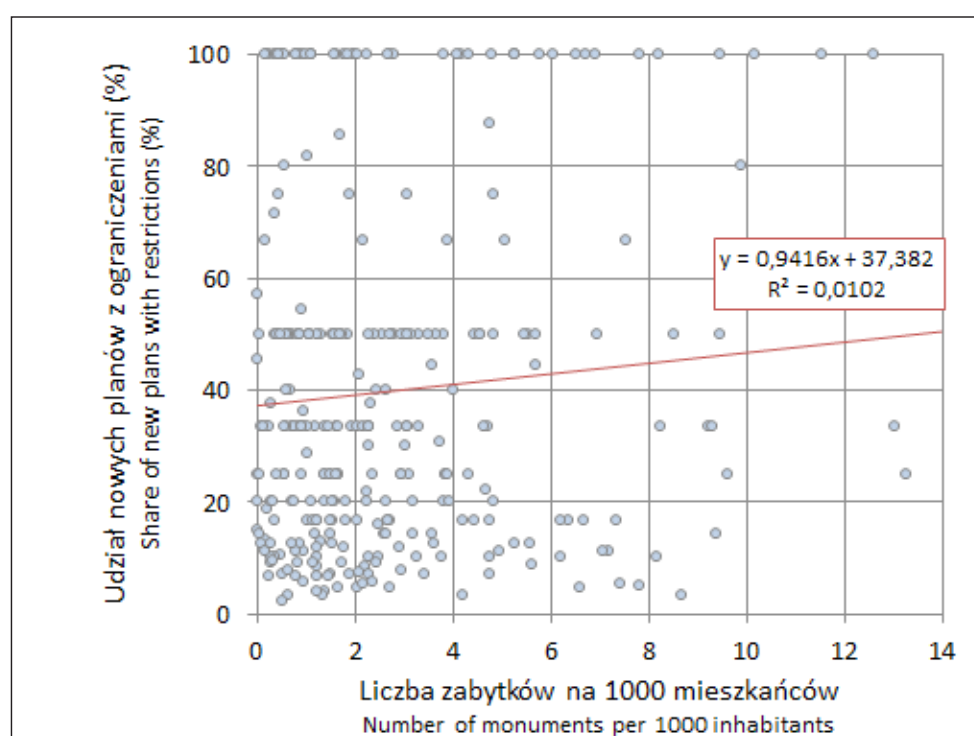
Source: own elaboration based on queries in the Legalis system and data from the Ministry of Development, Labor and Technology and the Central Statistical Office of Poland (the “Spatial Planning in Communes” survey)

Ograniczenia w planach miejscowych a natężenie występowania zabytków względem liczby ludności

W kolejnym etapie przeprowadzono analizę porównawczą między stosowaniem ograniczeń w zapisach planów miejscowych, a liczbą zabytków odniesioną do liczby ludności (ryc. 2). Aby wykluczyć przypadki jednostkowe, analizę przeprowadzono tylko dla tych gmin, w których w latach 2017-2019 stwierdzono co najmniej 3 plany miejscowe z ograniczeniami w postanowieniach oraz te gminy, w których zabytki były przypisane do miast i tzw. gmin obwarzankowych (gmina wiejska w otoczeniu gminy miejskiej o tej samej nazwie).

Local plan claims vs. intensity of monuments in relation to population

In the next step, a comparative analysis was carried out between the use of restrictions in the provisions of local plans and the number of monuments related to population (fig. 2). In order to exclude individual cases, the analysis was carried out only for those municipalities where at least 3 local plans with restrictions in the provisions were found in 2017-2019 and those municipalities where monuments were assigned to cities and the so-called 'ring' communes (a rural municipality surrounded by an urban municipality of the same name).



Ryc. 2. Porównanie udziału planów z ograniczeniami w zakresie zagospodarowania przestrzennego a natężeniem liczby zabytków w stosunku do liczby ludności w gminach. **Źródło:** opracowanie własne na podstawie kwerendy w systemie Legalis oraz bazy dawnego KOBiDZ

Fig. 2. Comparison of the share of local development plans with claims (restrictions) and the intensity of the number of monuments in relation to the population in communes. **Source:** own elaboration based on queries in the Legalis system and the database of the former KOBiDZ

Analiza wyraźnie wskazuje, że nie ma pożądanego prawidłowości pomiędzy stosowaniem narzędzia ograniczającego zagospodarowanie przestrzenne w postaci zapisów rygorystycznie odnoszących się do ochrony wartości kulturowych, a natężeniem zabytków w stosunku do liczby ludności. Interpretacja tego powinna być jednak ostrożna z uwagi na dwa uwarunkowania:

The analysis clearly indicates that there is no desirable regularity between the use of a land use restriction tool in the form of provisions strictly relating to the protection of cultural values and the intensity of monuments in relation to the house of population. However, the interpretation of this should be cautious due to two conditions:

- zabytki w większości gmin to najczęściej małe obiekty architektoniczne (budynki), które nie muszą występować na obszarze objętym planem miejscowym;
- definicja i lokalizacja zabytku z pewnością nie wyczerpuje całego spektrum wartości i walorów kulturowych w przestrzeni geograficznej, które na ogół nie mają charakteru punktowego i dotyczą złożonych, ciągłych przestrzeni całości (układów) krajobrazowych, w tym widoków.

Analizę tę można interpretować w jeszcze inny sposób. Fakt występowania zabytków na danym obszarze powinien stymulować powstawanie i aktualizację planów miejscowych w celu lepszej ochrony dziedzictwa kulturowego. W świetle przedstawionego porównania tak się jednak nie dzieje.

DYSKUSJA I WNIOSKI

Postanowienia planów miejscowych w sferze odnoszącej się do ochrony zabytków i dziedzictwa kulturowego są bardzo zróżnicowane. Istotnym dla nich zagrożeniem może być przekroczenie władztwa ustawowego (np. przy poszerzaniu zakresu uzgodnień konserwatorskich) lub brak precyzji, a następnie konkretnych konsekwencji prawnych postanowień planistycznych. Warto jednak zwrócić uwagę na częste odwoływanie się w niniejszych postanowieniach do wartości historycznych obiektów (budynków) i obszarów. To jeden z najbardziej istotnych problemów w dyskusji o prawnokulturowej treści planów. Z jednej strony wartości historyczne nieodwołalnie są powiązane z kontekstem kulturowym. Z drugiej strony, z perspektywy typowo prawnej można kierować zarzuty o jego nieostrość, która może czasem prowadzić do subiektywnych interpretacji. Właśnie w tego typu przypadkach nie można jednak uwzględnić wyłącznie perspektywy prawnej. Odwołanie się do wartości historycznych może być (jak np. w województwie zachodniopomorskim) w planach miejscowych doprecyzowywane.

Ciekawym rozwiązaniem jest wskazanie, że podstawą do wyjaśnień, tj. dostosowania do konkretnych przypadków tego rodzaju pojęć, jest przeprowadzona specjalistyczna pozaprawna analiza (Nowak, Lorens, 2020). Być może ujmowanie takich wytycznych wprost w samych planach miejscowych będzie budziło wątpliwości. Nie zmienia to jednak konieczności szerszego oparcia rozstrzygnięć

- monuments in most communes are usually small architectural structures (buildings), which need not be present in the area covered by the local plan;
- the definition and location of a monument certainly does not exhaust the whole spectrum of cultural values and qualities in the geographical space, which are generally not point-like and concern complex, spatially continuous landscape wholes (systems), including views.

This analysis can be interpreted in yet another way. The presence of historical monuments in the area should stimulate the creation and updating of local plans in order to better protect the cultural heritage. However, in light of the presented comparison, this is not the case.

DISCUSSION AND CONCLUSIONS

The provisions of the local plans in the sphere of historic and cultural heritage protection are very diverse. They may be threatened by exceeding the statutory authority (e.g., when extending the scope of conservation agreements) or lack of precision and then specific legal consequences of the planning provisions. However, it is worth noting the frequent references to the historical values of objects (buildings) and areas in these provisions. This is one of the most significant problems in the discussion of the legal and cultural content of plans. On the one hand, historical values are irrevocably linked to the cultural context. On the other hand, from a typically legal perspective, accusations can be made about its vagueness, which can sometimes lead to subjective interpretations. It is precisely in these types of cases, however, that the legal perspective alone cannot be taken into account. The reference to historical values may be (as, for example, in the Zachodniopomorskie Voivodeship) specified in local plans.

It is interesting to note that the basis for clarification, i.e., adaptation to specific cases of such terms, is a specialist non-legal analysis (Nowak, Lorens, 2020). Perhaps including such guidelines explicitly in the local plans themselves will be questionable. However, it does not change the necessity to base planning decisions (including decisions about local plans) on the content of the analyses. Refining the direction of such analyses, including their optimum

planistycznych (w tym właśnie postanowień planów miejscowych) na treści przeprowadzanych analiz. Dopracowanie kierunku takich badań, w tym ich optymalnego schematu, powinno pozwolić w zdecydowanie szerszym zakresie również obronić treść konkretnych planów miejscowych w postępowaniach sądowo-administracyjnych. Podkreślenia wymaga również sposób podejścia do własności prywatnej (indywidualnej) i ocena, że ochrona wartości kulturowych powinna być traktowana jako zdecydowanie bardziej istotna od tej własności prywatnej i inwestycji. Podejście takie można wyodrębnić w orzecznictwie, niemniej nie jest ono dominujące.

Wskazane rodzaje postanowień planistycznych trzeba odróżnić od grupy niejasnych pod względem zawartości. Są one albo nadmiernie ogólnikowe, albo z innych względów powodują chaotyczną interpretację (choćby podanie w planie, stanowiącym akt powszechnie wiążący, kilku przykładów danych praktyk). Warto rozważyć jeszcze jeden element – możliwość ingerencji planistycznej w sferę botaniczną (np. kształtowanie nasadzeń drzew i krzewów możliwe do wyegzekwowania i weryfikacji). Stanowi to zagadnienie wykraczające zresztą poza ramy zagadnień kulturowych.

Badania wykazały też, że wykorzystanie narzędzia ochrony dziedzictwa kulturowego, jakim są specjalne zapisy ograniczające sposób zagospodarowania przestrzennego generalnie jest słabe. Udział planów z odpowiednimi postanowieniami średnio dla kraju w wysokości 10,2% jest niezadowalający. Jedynie w gminach turystycznych wartość ta jest wyższa (19,7%) choć i tu można mieć wątpliwości, czy jest to odpowiedni poziom dla obszarów, w których walory kulturowe są powszechne.

Nie stwierdzono też pożądanego prawidłowości pomiędzy ograniczeniami w zakresie zagospodarowania przestrzennego a natężeniem występowania zabytków względem liczby ludności. Wnioski powinny być tu jednak ostrożne z uwagi na fakt, że gmina jest stosunkowo dużą jednostką w stosunku do planu miejscowego, który zwłaszcza w przypadku małych obiektów zabytkowych nie musi być z nim powiązany (np. zabytek nie musi być zlokalizowany na obszarze objętym planem, choć może wchodzić w relacje widokowo-krajobrazowe).

Najbardziej niepokojący jest szczególnie niski udział ograniczeń w strefach podmiejskich największych i najdynamiczniej rozwijających się ośrodków tzw. wielkiej piątki (poza Krakowem, w którego

scheme, should also make it possible to defend the content of specific local plans in court-administrative proceedings to a much greater extent. What also needs to be emphasized is the way of approaching private (individual) property and the assessment that the protection of cultural values should certainly be treated as more important than that of private property and investments. Such an approach can be distinguished in case law, but it is not dominant.

The indicated types of planning provisions must be distinguished from the group of those that are unclear in terms of content. They are either excessively vague or for other reasons result in chaotic interpretation (for example, the plan, which is a generally binding act, provides several examples of a given practice). It is worth considering one more element - the possibility of planning interference in the botanical sphere (e.g., shaping the planting of trees and shrubs, which can be enforced and verified). This is an issue that goes beyond cultural issues.

The research also showed that the use of the cultural heritage protection tool, i.e., special provisions restricting land use, is generally weak. The share of plans with relevant provisions at an average of 10.2% for the country is unsatisfactory. Only in tourist municipalities is this value higher (19.7%), although even here one can doubt whether this is an appropriate level for areas where cultural values are common.

The desired regularities between land use constraints and the intensity of the occurrence of monuments in relation to the population were also not found. Conclusions should be cautious here, however, given that the municipality is a relatively large entity relative to the local plan, which, especially in the case of small historic sites, does not necessarily correlate with it (e.g., a monument need not be located within the plan area, although it may enter view and landscape relationships).

The most disturbing thing is the particularly low percentage of restrictions in the suburban zones of the largest and most dynamically developing centers of the Big Five (except for Cracow, whose suburban zone had very few new plans). The share of plans in this group with the surveyed restrictions did not exceed several percent. This is definitely insufficient protection in an area of dynamic expansion of the construction industry.

strefie podmiejskiej nowych planów było jednak bardzo mało). Udział planów w tej grupie z badanymi ograniczeniami nie przekraczał kilku procent. Jest to zdecydowanie niewystarczająca ochrona na obszarze żywiłowej ekspansji budownictwa.

Przeprowadzone badania dostarczają argumentów na rzecz potrzeby (konieczności) radykalnej zmiany systemu planowania przestrzennego w Polsce. Przedstawione analizy wskazują na potrzebę silniejszej i bardziej sprecyzowanej ochrony wartości kulturowych, niż ma to miejsce w obecnie obowiązującym systemie prawnym.

REFERENCES

- Alterman R., 2010: Takings International: A Cross-National [in:] Takings International. A comparative Perspective on Land Use Regulations and Compensation Rights (eds): R. Alterman, Chicago (IL), USA, American Bar Association: 1-75.
- Bonenberg W., 2019: The role of cultural heritage in sustainable development. Values and valuation as key factors in spatial planning of rural areas [in:] International conference on applied human factors and ergonomics, Cham, Springer: 124-134.
- Collie C., 2018: Heritage, the planning imaginary and spatial justice in Melbourne's 'doughnut city'. *Historic Environment* 30, 2: 28-42.
- Colavitti A.M., Usai A., Serra S., 2018: Towards an Integrated Assessment of the Cultural Ecosystem Services in the Policy-Making for Urban Ecosystems: Lessons from the Spatial and Economic Planning for Landscape and Cultural Heritage in Tuscany and Apulia (IT). *Planning Practice & Research* 33, 4: 441-473.
- Cotella G., 2014: Spatial planning in Poland between European influence and dominant market forces [in:] Spatial planning systems and practices in Europe. A comparative perspective on continuity and changes (eds): M. Reimer, P. Getimis, Bloetevogel H., Routledge, New York: 255-277.
- ESDP, 1999: European Spatial Development Perspective. Towards Balanced and Sustainable Development of the Territory of the European Union, Luxembourg, European Communities, 87 pp.
- Fogel A., 2020: Środowiskowo-kulturowe uwarunkowania ochrony ładu przestrzennego – wymiar prawny [in:] Ochrona ładu przestrzennego z perspektywy prawno-urbanistycznej (eds): M. Nowak, Warszawa, Wolters Kluwer.
- Kowalska E., 2018: Własność zabytku a dyskrejonałna władza konserwatorska. Wyd. Uniwersytetu Gdańskiego, Gdańsk, 388 pp.
- Legutko-Kobus P., 2016: Dziedzictwo kulturowe jako czynnik rozwoju i specjalizacji regionów. *Studia KPZK PAN* 160: 140-157.
- Myga-Piątek U., Nita J., 2015: Polityka krajobrazowa Polski u progu wdrożeń. *Przegląd Geograficzny* 87, 1: 5-25.
- Myga-Piątek U., Nowak M., 2020: Funkcja kulturowa miejscowych planów zagospodarowania przestrzennego [in:] Funkcje narzędzi polityki przestrzennej (eds): M. Nowak, *Studia KPZK PAN* 5/197: 61-90.
- Niković A., Manić B., 2020: Building a Common Platform: Integrative and Territorial Approach to Planning Cultural Heritage within the Framework of the Spatial Plan of the Republic of Serbia 2021-2035, REAL CORP 2020: 25th International Conference on Urban & Regional Development and Spatial Planning in the Information Society, Vienna, 107-115.
- Nowak M., 2020a: Interes publiczny w systemie gospodarki przestrzennej. *Annales Universitatis Mariae Curie-Skłodowska, sec. G (Ius)* 67, 1: 39-49.
- Nowak M., 2020b: Narzędzia polityki przestrzennej jako narzędzia zarządzania dziedzictwem i wytyczania rozwoju opartego o dziedzictwo. *Ochrona Zabytków* 73, 1: 11-24.
- Nowak M., Blaszcze M., 2020: Ekspertyza – analiza orzeczeń sądowych dotyczących ochrony dziedzictwa w miejscowych planach zagospodarowania przestrzennego, Warszawa, Narodowy Instytut Dziedzictwa, maszynopis.

- Nowak M., Lorens P., 2020: Ochrona i kształtowanie ładu przestrzennego w miejscowych planach zagospodarowania przestrzennego. Propozycje kierunku wykładni [in:] Ochrona ładu przestrzennego z perspektywy prawnouurbanistycznej (eds): M. Nowak, Warszawa, Wolters Kluwer, 104-128.
- Nowak M.J., Śleszyński P., Ostrowska A., 2020: Orzeczenia sądów administracyjnych w systemie gospodarki przestrzennej – perspektywa funkcjonalna i realizacyjna: studium przypadku województwa mazowieckiego. *Samorząd Terytorialny* 31, 7-8: 109-128.
- Nowak M., Tokarzewska-Żarna Z., 2016: Ustawa krajobrazowa, rewitalizacyjna i metropolitalna. Komentarz do przepisów o planowaniu i zagospodarowaniu przestrzennym. Wydawnictwo C.H. Beck, Warszawa, 376 pp.
- Pawłowska K. (ed.), 2010: Zanim wybuchnie konflikt. Idea i metody partycypacji społecznej w ochronie krajobrazu i kształtowaniu przestrzeni. Fundacja Partnerstwo dla Środowiska, Kraków, 180 pp.
- Śleszyński P., Solon J. (eds), 2010: Prace planistyczne a konflikty przestrzenne w gminach. *Studia KPZK PAN* 130, 202 pp.
- Śleszyński P., 2015: Mapa krajobrazu kulturowego Polski w koncepcji przestrzennego zagospodarowania Kraju 2030. *Prace Komisji Krajobrazu Kulturowego* 27: 45-61.
- Śleszyński P., Komornicki T., 2016: Klasyfikacja funkcjonalna gmin Polski na potrzeby monitoringu planowania przestrzennego. *Przegląd Geograficzny* 88, 4: 469-488.
- Territorial Agenda 2030, 2020: Territorial Agenda 2030. A future for all places. Informal meeting of Ministers responsible for Spatial Planning and Territorial Development and/or Territorial Cohesion 1 December 2020, Germany, 28 pp.
- Tomczak A., 2018: Otwarty krajobraz kulturowy z zabytkiem w tle. Formy ochrony przyrody na przykładach z ziemi łódzkiej, Politechnika Łódzka, Łódź: 239 pp.
- Zalasińska K., 2010: Prawna ochrona zabytków nieruchomych w Polsce. Wolters Kluwer, Warszawa, 332 pp.

