

Andrzej Legendziewicz*

orcid.org/0000-0002-9228-296X

Aleksandra Marcinów**

orcid.org/0000-0003-4409-3563

Elewacja północna ratusza w Koźuchowie – problematyka badawczo-konserwatorska

North Elevation of the Town Hall in Koźuchów —Research and Conservation Issues

Słowa kluczowe: Śląsk, architektura, Koźuchów, średniowiecze, ratusz, konserwacja

Keywords: Śląsk, Architecture, Koźuchów, Middle Ages, Town Hall, Conservation

Wstęp

Zespół zabudowy bloku śródrynkowego w Koźuchowie stanowi połączenie zróżnicowanych stylistycznie i kubaturowo brył ukształtowanych w wyniku procesu odbudowy w latach 1959–1966. Elementem dominującym jest znajdująca się od zachodu ceglana wieża, nakryta niskim ażurowym hełmem. Główny trzon zespołu o planie zbliżonym do prostokąta stanowi połączenie elementów pochodzących z różnych epok. Elewacja wschodnia utrzymana jest w formach neoklasycystycznych z lat 1848–1849, natomiast południową ukształtowano z połączenia dwóch prostych brył modernistycznych. Najbardziej interesująca jest ceglana ściana północna kryjąca relikty wystroju gotyckiego. Jej ekspozycja, jak już wspomniano, jest wynikiem procesu odbudowy i rewaloryzacji bloku opartej na wynikach badań architektonicznych Zbigniewa Radackiego¹ i Jarosława Widawskiego², a także dokumentacjach Michała Witwickiego³ i projekcie autorstwa Witwickiego i Ireny Wardeckiej⁴. Sankcjonowały one ekspozycję z częściową rekonstrukcją gotyckiego wystroju oraz rozbiórkę pięciu barokowych kamienic na bazie dawnych kramów (ryc. 1).

Introduction

The mid-market-square building complex in Koźuchów is a mix of buildings of stylistically diverse and massing which are the result of the 1959–1966 reconstruction process. The brick tower covered with an openwork cupola in the west part of the complex is a dominant element. The core of the complex has a rectangle-like plan and is a combination of structures from various periods. The east elevation is kept in neoclassical style and dates back to 1848–1849, while the south elevation is formed as an aggregation of two simple Modernist buildings. The north brick wall with relicts of Gothic decoration is most interesting. Its present form is the result of the reconstruction and restoration processes that were based on the outcomes of architectural research by Zbigniew Radacki,¹ Jarosław Widawski² and also on the documentation produced by Michał Witwicki³ together with the design by the latter and Irena Wardecka.⁴ All of the documents authorized the partial reconstruction of the Gothic decoration and the demolition of five stall-based, Baroque tenement houses (Fig. 1).

* dr hab. inż. arch., prof. Politechniki Wrocławskiej, Wydział Architektury Politechniki Wrocławskiej

** dr inż. arch., Wydział Architektury Politechniki Wrocławskiej

* *Ph.D., D.Sc., Eng., Arch., Professor Wrocław University of Science and Technology, Faculty of Architecture, Wrocław University of Science and Technology*

** *Ph.D., Eng., Arch., Faculty of Architecture, Wrocław University of Science and Technology*



Ryc. 1. Ratusz w Kozuchowie oraz przyległe kamienice na bazie kramów w widoku od północnego wschodu, pocztówka z początku XX wieku; ze zbiorów Z. Szukielowicza.

Fig. 1. Kozuchów, the town hall and adjacent, stall-based tenement houses seen from the northeast, early-twentieth-century postcard; courtesy of Z. Szukielowicz.

Mając na uwadze rangę obiektu, przed przystąpieniem do prowadzonych w ostatnich latach prac konserwatorskich wykonano szczegółowe badania architektoniczne elewacji północnej oraz sformułowano wnioski do prac rewaloryzacyjnych. Konkluzje z nich płynące zostały zawarte w projekcie oraz zakończonej realizacji. Niniejszy artykuł ma na celu przybliżenie złożonej problematyki rewaloryzacyjnej zwłaszcza w kontekście wyników prac badawczych i ich wpływu na końcową ekspozycję gotyckiej elewacji (ryc. 2).

Opis elewacji sprzed prac

Eksponowana, w wyniku prac remontowych z lat 1959–1966, dwukondygnacyjna gotycka elewacja w parterze posiadała 9 otworów okiennych oraz dwie wnęki. Zakomponowano je nieregularnie, umieszczając blendy w pierwszej i trzeciej osi okiennej. Otwory ukształtowano jako wąskie, prostokątne, nakryte łękiem odcinkowym i ujęte wnęką. Do połowy wysokości krawędzie wnęki miały wklęsły profil na słupku ościeża, a wokół otworu były sfazowane. Pomiędzy drugim a trzecim oknem (liczonym od zachodu) zlokalizowano wejście do ratusza. Ostrołuczny otwór ujęto w profilowane ościeże złożone z prostej cegły oraz kształtki z wałeczkiem. Umieszczono go we wnęcie o wykroju zdwojonego ostrołuku (biforyjnej) i mającej krawędzie wykonane z kształtki z wklęsłem. W partii pierwszego piętra rozmieszczono także 11 otworów lub wnęk,

Owing to the importance of the complex, detailed architectural research into the north elevation had been carried out and conclusions for restoration work had been formulated, before the recent years' conservation work commenced. The conclusions were included in the design and then successfully implemented. The objective of this paper is to present complex restoration issues, especially in the context of the results of the research work and the influence of the results on the final appearance of the Gothic elevation in question (Fig. 2).

Description of the pre-reconstruction elevation

The two-story Gothic elevation, which had been highlighted as the result of the 1959–1966 restoration work, had nine window openings and two blank windows on the ground floor. The windows were arranged irregularly, and the blind windows were located along the first and third window axes. The windows were built as narrow, rectangular, recessed openings and were topped with segmental curved arches. Up to a half of their heights, the edges of the recess jambs were made of cavetto moldings and those around the openings were chamfered. The entrance to the town hall was located between the second and third (westernmost) windows. The lancet opening was surrounded by a molded reveal that consisted of simple bricks and rimed moldings. It was situated in a double lancet (biforium) recess and its edges were made of cavetto moldings. On the first story, there also were elev-



Ryc. 2. Ratusz w Koźuchowie, elewacja północna, widok od północnego wschodu, rok 2015; fot. A. Legendziewicz.
 Fig. 2. Koźuchów, the town hall, the north elevation seen from the northeast, 2015; photo by A. Legendziewicz.

jednak ich osie nie pokrywają się ze znajdującymi się w parterze. Ośmiem drożnych otworów okiennych rozmieszczono od zachodu, a trzy ostatnie, od wschodu, zablokowano. Ościeża blend i otworów ukształtowano dwojako: 7 miało proste krawędzie, a 4 wymurowano z użyciem profilowanych kształtek umieszczonych w obramieniu ze sfazowaną krawędzią. Trzy skrajne od strony wschodniej wyeksponowano w postaci blend z podziałem pionowym słupkiem na dwa pola. W środkowej z nich układ zakomponowano asymetrycznie: jedna z wnek była niższa, drugą nakryto łękiem odcinkowym. W zachodnim skraju ściany, w pasie międzykondygnacyjnym, wyeksponowano niewielki odcinek płyciny fryzowej (ryc. 2).

Źródła oraz stan badań

Najstarsze zapiski informujące o budowie i remontach siedziby władz municypalnych zawarte są w kronice miejskiej autorstwa Gottfrieda Förstera⁵. W jej świetle realizacja murowanego gotyckiego ratusza miała miejsce rok po pożarze, który zniszczył miasto w roku 1488. Pierwszy historyczny widok późnogotyckiej siedziby rady miejskiej został utrwalony na wędzience Koźuchowa i Polkowic z roku 1537⁶. Ukazano na niej bryłę nakrytą dwuspadowym dachem z wysokim trójkątnym szczytem oraz przylegającą do niego od zachodu wieżą z wysokim ostrosłupowym hełmem. Z września 1601 pochodzi wzmianka mówiąca o pracach w ratuszu i budowie hełmu wieży,

en openings or recesses, but the axes did not overlap with those on the ground floor. Eight window openings were arranged from the west, and the easternmost were bricked up. The reveals of the windows and blind windows were formed in two ways: seven of them had straight edges, while four of them were formed by the application of shaped moldings that were surrounded by a chamfered rim. The three easternmost ones were built as blind windows; each of them was divided into two sections with a vertical mullion. The middle one was asymmetric, one of the recesses was lower than the other and the higher one was topped with a segmental curved arch. A small frieze panel was arranged near the west wall edge between the stories (Fig. 2).

Sources and the state of research

The oldest records concerning the construction and repair of the building, where the municipal authorities' seat was, come from a town chronicle by Gottfried Förster.⁵ They state that the brick Gothic town hall was constructed a year after a fire that had destroyed the town in 1488. The first view of the Late Gothic seat of the town council was captured in a vedute of Koźuchów and Polkowice in 1537.⁶ It shows a gable roof structure with a high triangular gable and a tower, which adheres to it from the west and is covered with a high pyramidal cupola. A record dated to September 1601 stated that work had been done in the town hall, a tower cupola had been built and tenement houses had

a także wzniesieniu budynków kamienic, które zasłoniły ścianę północną⁷. Największe szkody w mieście i siedzibie władz municypalnych poczynił pożar w czerwcu 1637 – zniszczeniu uległa wówczas wieża z pomieszczeniem archiwum⁸. Prace remontowe prowadzone były także po roku 1692, kiedy założono zegar⁹. Kolejna pożoga dotknęła ratusz i wieżę w maju 1764, a proces odbudowy zakończony został 22 maja 1769¹⁰. W latach 1848–1949 przeprowadzono gruntowną przebudowę siedziby władz miejskich z nadaniem jej form neoklasycystycznych, a w 1928 odrestaurowano część budynku z kasą miejską¹¹.

W czasie II wojny światowej poważnemu uszkodzeniu uległa cała zabudowa bloku śródmiejowego, zwłaszcza kamienice w partii północnej. Decyzję o jego częściowej odbudowie podjęto w roku 1959, po wstępnym rozpoznaniu przez Z. Radackiego¹². W latach 1960–1961 J. Widawski kontynuował badania architektoniczne¹³. Określił w nich zasięg gotyckiej elewacji obejmującej całą długość ratusza średniowiecznego, częściowo rozpoznał także jej kompozycję, poza partią zachodnią. Opierając się na jednym częściowo zachowanym otworze parteru, uznał, że profile ościeży od zewnątrz występowały tylko w dolnych ich partiach, a we wnętrzu w górnych. Na piętrze ustalił rozmieszczenie części otworów o prostych i profilowanych krawędziach – bez skrajnych partii elewacji. Ponadto stwierdził we wszystkich otworach piętra podział słupkiem oraz występowanie prześwitów o zróżnicowanym gabarycie, nie uściślił jednak, które są gotyckie, a które przebito wtórnie. Na podstawie powyższych ustaleń M. Witwicki opracował projekt rekonstrukcji elewacji¹⁴, a następnie powielił powyższe ustalenia w studium opracowanym w roku 1966¹⁵.

Przeprowadzona na potrzeby ostatnich zaleceń konserwatorskich analiza powyższych wyników badań architektonicznych oraz dokumentacji fotograficznej wykazała ponadto, że wszystkie widoczne na nich ościeża otworów dolnej kondygnacji co najmniej od połowy wysokości zostały przemurowane w czasie nowożytnych przebudów. Szczegółowe badania ościeży unaocznili, że łęki oraz słupki węgarów od strony elewacji przemurowano podczas prac w latach 1962–1966. Analogicznie postąpiono w przypadku ościeży, ekspozycyjnych od strony wnętrza. Brak rozpoznania przez Z. Radackiego i J. Widawskiego skrajnych wschodnich wnęk uniemożliwił odkrycie śladów oraz fragmentu murowanego śłemia tworzącego podział w górnej partii prześwitów (tzw. krzyż łaciński). Drugi z badaczy nie zarejestrował też płyciny międzykondygnacyjnej, której fragment wyeksponowano na zachodnim skraju ściany na etapie prac budowlanych¹⁶.

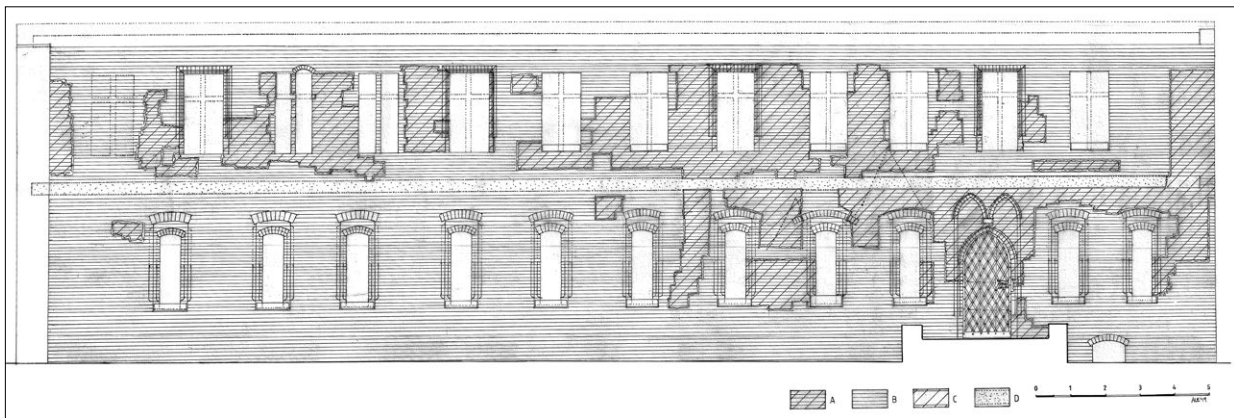
W dotychczasowej literaturze panuje pogląd, że murowany gotycki ratusz w miejscu drewnianego lub szachulcowego powstał w roku 1489¹⁷. Jego przekształcenia i remonty prowadzone były po pożogach wymienianych przez G. Förstera¹⁸. Główny nacisk we wszystkich dotychczasowych publikacjach kładziono przede wszystkim na prezentację powojennej odbudowy,

been erected and obstructed the north wall.⁷ The fire that broke out in June 1637 seriously affected the town and the town hall, where it destroyed the tower together with the archive room.⁸ In 1692, a clock was installed⁹ and repair work was also continued thereafter. Another conflagration affected the town hall and the tower in May 1764 and the reconstruction process was not completed until May 22, 1769.¹⁰ In the years 1848–49 the town authorities' seat was thoroughly altered in neoclassical style, and in 1928 the part of the building where the town treasury had been was restored.¹¹

The whole of the mid-market-square buildings, in particular the tenement houses in the north part, were seriously damaged during war. A decision about a partial reconstruction was taken in 1959, after preliminary recognition by Z. Radacki.¹² In 1960 and 1961, J. Widawski continued architectural research.¹³ The researcher determined the reach of the Gothic elevation which had run along the entire length of the medieval town hall. He also identified the elevation's composition, except for the west part. Having based his considerations on one ground floor opening, which had partly survived, he came to the conclusion that the shaped reveals had only been in the outer lower parts and in the inner upper parts of the openings. In his opinion, some of the first floor openings with simple, shaped edges had been placed everywhere except for the outermost parts of the elevation. Moreover, he stated that there had been a mullion in every first floor opening and that the openings had had diversified dimensions. However, he did not determine which of the openings had come from Gothic times and which had been made afterwards. The abovementioned findings were used by M. Witwicki to design the reconstructed elevation¹⁴ and were included in his 1966 study.¹⁵

The analysis of the results of architectural research and of the photographic documentation, which was carried out to provide recommendations for conservation purposes, showed that all of the lower story reveals that could be seen in the photographs had been altered from at least a half of the height up during contemporary alterations. The detailed examination of the reveals made it clear that the external arches and side posts had been rebuilt during the 1962–1966 work. A similar approach was applied to the reveals on the inner side. R. Radacki and J. Widawski's failure to examine the east reveals made it impossible to detect traces and a piece of a brick transom bar that formed a division (the so-called Latin cross) in the upper part of the opening. Neither was a frieze panel between the story was observed; such a panel was highlighted in the westernmost wall edge at the reconstruction stage.¹⁶

The literature have confirms that the Gothic brick town hall was built in place of a wooden or half-timbered one in 1489.¹⁷ The town hall was subjected to alterations and repairs after conflagrations mentioned by G. Förster.¹⁸ All of the publications that have been presented so far mostly emphasize post-war reconstructions and also mention the tower collapse and restoration in the Gothic style.¹⁹



Ryc. 3. Ratusz w Koźuchowie, elewacja północna, widok z chronologicznym rozwarstwieniem murów; oznaczenia: A – lico gotyckie, B – lico z lat 1962–1966, C – płycina gotycka, D – zablokowana płycina gotycka; oprac. autorzy.

Fig. 3. Koźuchów, the town hall, the north elevation, chronological wall layers: A – Gothic face, B – 1962–1966 face; by the authors.

wspominano również o katastrofie wieży i jej restytucji w formie nawiązującej do gotyku¹⁹.

Cennym źródłem informacji o historycznym wyglądzie bryły ratusza są panoramy miasta z około roku 1537²⁰ oraz z drugiej połowy XVIII wieku²¹. Z połowy XIX stulecia pochodzi rysunek autorstwa Carla Heinricha Eduarda Knoblaucha przedstawiający wieżę ratuszową od zachodu, zza której wyłania się szczyt średniowiecznej budowli²². Architekturę ratusza oraz przyległych budynków po przekształceniach z lat 1848–1849 ukazuje zbiór widoków dostępnych w serwisach internetowych²³, a także w pracach poświęconych konserwacji obiektów regionu²⁴ i w monografiach miasta²⁵. Stan budowli po II wojnie światowej oraz w okresie odbudowy ukazują fotografie w dokumentacjach inwentaryzacyjnych, projektowych i studialnych przechowywanych w Archiwum Wojewódzkiego Urzędu Ochrony Zabytków w Zielonej Górze²⁶.

Metodologia prac badawczych

Autorzy opracowań nie podjęli próby określenia formy pierwotnej artykulacji elewacji północnej gotyckiego ratusza, ograniczając się do pobieżnego jej przedstawienia. Budowlę omawiano przede wszystkim w kontekście prac zrealizowanych w okresie powojennej odbudowy. Niezbędne zatem dla właściwego przeprowadzenia prac konserwatorskich było wykonanie badań architektonicznych, obejmujących rozpoznanie późnogotyckiej formy elewacji oraz określenie zasięgu przekształceń powojennych²⁷. Wydzielenie poszczególnych faz budowlanych oparto na analizach: technologii budowy, materiału budowlanego i zapraw oraz detalu, a także wzmianek źródłowych i ikonografii archiwalnej. Wyniki analiz umożliwiły polemikę z przedstawionymi w literaturze koncepcjami, a także dały podstawę do szczegółowego omówienia przekształceń elewacji północnej oraz projektu jej remontu konserwatorskiego²⁸. Dzięki badaniom struktury murów i materiału budowlanego można było podjąć próbę określenia ram czasowych realizacji średniowiecznego budynku ratusza.

Panoramas of the town from about 1537²⁰ and the second half of the eighteenth century²¹ are a valuable source of information on how the town hall looked like in the past. A drawing from the middle of the nineteenth century by Carl Heinrich Eduard Knoblauch shows the town hall tower from the west, from behind of which the top of a medieval structure emerges.²² The architecture of the town hall and adjacent buildings after the 1848–1849 conversions is shown in the collection of views presented on websites;²³ in the region's conservation works publications²⁴ and in monographs on the town.²⁵ The condition of the building in the post-war and reconstruction periods is shown in photographs that are available in the survey, design and study documents in the Archive of the Voivodeship Office for Monument Preservation in Zielona Góra.²⁶

Research methodology

The authors of the documents that had been published prior to the authors' research work had not made any attempt to determine the original form of the north elevation of the Gothic town hall and presented it rather superficially. The building was mostly discussed in the context of post-war reconstruction work. Therefore, it seemed necessary to carry out architectural research to perform conservation work thoroughly. The research included an investigation of the Late Gothic elevation and the determination of the extent of post-war conversions.²⁷ The identification of individual construction phases was based on analyses of: building technology, building materials and the types of mortar, details and also of source records and archival iconography. The results of the research enabled the authors to polemicize with the concepts presented in the literature, and they also formed the grounds for a detailed discussion of the north elevation's conversions and for the design for repair under a conservation officer's supervision.²⁸ Owing to the analysis of the wall structure and the building material, the authors made an attempt to determine the timeframe within which the medieval town hall had been constructed.



Ryc. 4a. Ratusz w Koźuchowie, elewacja północna, widok od północnego zachodu, rok 2015; fot. A. Legendziewicz.

Fig. 4a. Koźuchów, the town hall, the north elevation seen from the northwest, 2015; photo by A. Legendziewicz.



Ryc. 4b. Ratusz w Koźuchowie, elewacja północna, widok od północnego zachodu, rok 2017; fot. A. Legendziewicz.

Fig. 4b. Koźuchów, the town hall, the north elevation seen from the northwest, 2017; photo by A. Legendziewicz.

Wyniki badań architektonicznych (ryc. 3)

Pierwotny gotycki ratusz założono na planie zbliżonym do prostokąta, z którego eksponowana w licu ceglany ściana północna, o długości około 33,8 m, tworzyła jeden z dłuższych boków. Wzniesiono go zapewne w drugiej połowie XIV wieku lub na początku następnego stulecia, na co wskazuje zastosowany na elewacjach wątek zendrówkowy oraz detal ceramiczny²⁹. Dwukondygnacyjny, podpiwniczony ratusz nakryto wysokim, zapewne dwuspadowym dachem, dekorowanym od strony wschodniej trójkątnym szczytem. Od zachodu do bryły przylegała wysoka wieża na rzucie kwadratu.

Elewację północną wzniesiono jako dwukondygnacyjną z płyciną fryzową oddzielającą strefę parteru od piętra. Otwory okienne rozmieszczono w 11 osiach, nieco przesuniętych w stosunku do siebie. Pomiedzy drugim a trzecim oknem parteru zlokalizowano wejście (ryc. 4a, 4b). Partię parteru zakomponowano poprzez wprowadzenie jednakowych otworów okiennych w rozstawie od 120 do 220 cm. Okna o wymiarach 60/185 cm umieszczono w płytkich (14 cm głębokości) prostokątnych wnękach o wymiarach 100/230 cm, które nakryto łękiem odcinkowym grubości połowy cegły. Krawędzie wnęk ukształtowano z kształtek ceglanych (wklęskek), zachowanych do połowy wysokości. Prawdopodobnie górną partię ościeża uformowano analogicznie poza łękiem, który pozostawiono bez profilu³⁰. Umieszczone we wnękach wąskie prostokątne otwory okienne nakryto łękiem odcinkowym, także grubości połowy cegły. Krawędzie ukształtowano ze śmigłą zachowaną podobnie jak ościeża wnęk, tylko do połowy wysokości. Prawdopodobnie ścięcie krawędzi w tym przypadku obiegało cały otwór. Obydwa profile kończyły się dwie warstwy cegieł nad poziomem obecnie niezachowanego parapetu. Jego poszur pozostaje nieznany, prawdopodobnie uformowano go ze spadkiem, a do wymurowania krawędzi użyto zapewne kształtek (ryc. 5a, 5b).

Results of the architectural research (Fig. 3)

The original Gothic town hall had a rectangle-like plan, of which the brick-faced north wall, about 33.8 meters in length, formed one of its longer sides. It was probably erected in the second half of the fourteenth century or at the beginning of the following century, as indicated by the charred brick bond and the ceramic detail.²⁹ The two-story town hall had a basement and was covered with a high, probably gable roof, with the east-facing gable. A tall, square-plan tower abutted the building from the west.

The north elevation spread over two stories and had a panel that separated the ground floor area from the first floor area. The window openings were arranged along eleven axes, but the ground floor axes did not overlap with those on the first floor. The entrance was built between the second and third ground-floor windows (Fig. 4a, 4b). On the ground floor, the window openings were alike and they were spaced at 120 to 220 centimeter intervals. The 60/185 centimeter windows were built in shallow (14 cm deep) 100/230 centimeter rectangular recesses, which were topped with segmental curved arches half a brick thick. The recess edges were made of brick cavetto moldings, which had survived up to a half of the recess height. The upper part of the reveal was probably formed analogically except for the curved arch, which had no moldings.³⁰ The recessed, rectangular window openings were topped with segmental, curved arches half a brick thick. The edges were chamfered, with a lark's tongue finish, and had survived up to a half of the height, as it was the case with the recess reveals. The edge chamfering was probably applied to the entire opening perimeter. Both of the moldings ended two brick layers above the level of the sill, which had not survived. The downstream apron of the sill is unknown, it was probably shaped at a slope and the edges were made of moldings (Fig. 5a, 5b).

The 140/300 centimeter lancet door opening that was situated between the second and third window



Ryc. 5a. Ratusz w Koźuchowie, elewacja północna, parter, portal, rok 2015; fot. A. Legendziewicz.

Fig. 5a. Koźuchów, the town hall, the north elevation, a ground floor portal, 2015; photo by A. Legendziewicz.



Ryc. 5b. Ratusz w Koźuchowie, elewacja północna, parter, portal, rok 2017; fot. A. Legendziewicz.

Fig. 5b. Koźuchów, the town hall, the north elevation, a ground floor portal, 2017; photo by A. Legendziewicz.



Ryc. 6. Ratusz w Koźuchowie, elewacja północna, portal oraz ślady po dachach kramów, rok 2017; fot. A. Legendziewicz.

Fig. 6. Koźuchów, the town hall, the north elevation, the portal and traces of the stall roofs, 2017; photo by A. Legendziewicz.



Ryc. 7a. Ratusz w Kozuchowie, elewacja północna, piętro, blenda, rok 2015; fot. A. Legendziewicz.

Fig. 7a. Kozuchów, the town hall, the north elevation, a first floor blind window, 2015 year; photo by A. Legendziewicz.



Ryc. 7b. Ratusz w Kozuchowie, elewacja północna, piętro, blenda, rok 2017; fot. A. Legendziewicz.

Fig. 7b. Kozuchów, the town hall, the north elevation, a first floor blind window, 2017; photo by A. Legendziewicz.

Znajdujący się pomiędzy drugą i trzecią osią okienną ostrołuczny otwór drzwiowy o wymiarach ok. 140/300 cm ujęto w ościeże z dwoma uskokami. Krawędzie wewnętrznego ościeża ukształtowano jako proste, natomiast przy zewnętrznym zastosowano kształtki ceramiczne z wałczkiem. Portal umieszczono w płytkiej wnęcie cofniętej o grubość połowy cegły w stosunku do lica elewacji. Uformowano ją z łękiem o wykroju biforyjnym, a do murowania ościeży zastosowano kształtki z wklęsłą. Środkowa partia zwieńczenia opierała się na wsporniku, wykonanym zapewne z kamienia lub cegły (ryc. 6).

Pas muru między kondygnacjami dekorowała płycina fryzowa wysokości ok. 40 cm i głębokości ok. 14 cm (połowa cegły), biegnąca przez całą długość elewacji. Jej górną krawędź wykonano z cegieł układanych główkami.

W partii piętra zakomponowano układ składający się z 11 prostokątnych ceglanych opraw otworów o wymiarach 105/220 cm. Rozmieszczono je w rozstawie od 120 do 145 cm. Cztery wnęki ukształtowano w układzie uskokowym. Zewnętrzna krawędź została ozdobiona fazą ze śmigą zaczynającą się trzy warstwy cegieł nad parapetem, natomiast wewnętrzną ułożono z kształtek z dwoma wałkami. Profil zakończony był na podobnej wysokości jak śmiga (ryc. 7a, 7b). Oprawy rozlokowano w układzie składającym się z czterech obramień z profilowanymi ościeżami, pomiędzy którymi umieszczono trzy pary o prostych krawędziach. Ostatnią, 11. wnękę wybudowano w zachodnim skraju elewacji. Wnętrza opraw były zapewne dzielone krzyżem lacińskim na cztery pola. Z uwagi na późniejsze przekształcenia oraz przebite otwory okienne z okresu ostatniego remontu, trudno jednoznacznie stwierdzić, w których z nich umieszczone były gotyckie okna. Nie można wykluczyć, że pierwotnie znajdowały się w profilowanych obramieniach oraz w dolnych polach wnęk o prostych krawędziach³¹. Elewację prawdopodobnie wieńczyła

openings was framed with a double recessed reveal. The inner reveal edges were simple whereas the outer reveal edges were made of rimed ceramic moldings. The portal was shallowly recessed back by half a brick from the elevation face. It was topped with a biforium curved arch and the reveals were built of cavetto moldings. The middle part of the top rested on a bracket that must have been made of stone or brick (Fig. 6).

The wall belt between the stories was decorated with a frieze panel that was about 40 centimeters high and about 14 centimeters ($\frac{1}{2}$ of a brick) deep and ran along the entire wall length. Its top edge was made of bricks that were placed as headers.

Eleven 105/220 centimeter rectangle opening frames were built of brick in the first floor area. They were spaced at from 120 to 145 centimeter intervals. Four of the openings were double recessed. Their outer edges were decorated with chamfer and a lark's tongue finish that started three brick layers above the sill. Their inner edge was made of moldings and double trims. The molding and a lark's tongue finish ended at a similar height (Fig. 7a, 7b). There were four frames with shaped reveals, separated from each other with (three) pairs of opening frames whose edges were undecorated. The westernmost opening was the last, eleventh one. The frames were probably divided with a Latin cross into four panels. Owing to further conversions and the window openings made in the wall during the latest repair work, it is difficult to confirm unambiguously where Gothic windows were arranged. It cannot be excluded that they were originally built within the shaped frames and in the lower panels of the recesses whose edges were undecorated.³¹ The elevation must have been topped with a frieze panel that might have spread along the same length as the panel between the stories. The analysis of similar solutions applied to buildings in other locations leads to the supposition that a cornice might have been built above the frieze panel.³² The wall was built on continuous foun-

kompozycja złożona z płyciny fryzowej o takim zasięgu, jak międzykondygnacyjna. Na podstawie analizy kompozycji podobnych rozwiązań możliwe jest, że powyżej niej wymurowany został gzyms³². Ścianę wzniesiono na ławie fundamentowej wykonanej w wykopie wąskoprzestrzennym z eratyków, wiązanych zaprawą wapienno-piaskową, dość twardą, barwy żółtawobiałej, z widocznymi w strukturze grudkami niedolasowanego wapna. Partie z cegły wykonano w wążku jednowozówkowym z regularnie rozmieszczoną ciemniej wypaloną w atmosferze redukcyjnej cegłą (tzw. zendrówka).

Pierwszy murowany kram wzniesiono przy wschodniej krawędzi elewacji zapewne jeszcze w XV wieku. Jego bryłę ukształtowano na planie zbliżonym do prostokąta o wymiarach w obrysie zewnętrznym ok. 3,6/7,4 m, jako budowlę prawdopodobnie dwu- lub trzykondygnacyjną. Zaskryta ona zapewne partię parteru oraz piętra średniowiecznej ściany.

Bardzo istotne zmiany w ekspozycji gotyckiej elewacji przyniosła przebudowa bloku ratuszowego w roku 1601. W trakcie tej inwestycji wzniesiono 5 kamienic wzdłuż północnej ściany, na długości około 26,4 m między wschodnią krawędzią a wejściem. W ich strukturę włączono istniejące wcześniej kramy: murowany gotycki oraz cztery zapewne konstrukcji drewnianej. Nie można wykluczyć, że wielkość tej zabudowy obrazują ślady dwóch dachów dwuspadowych zachowanych nad oknami w trzeciej i czwartej osi od zachodu. W związku z przyłączeniem piwnic ratusza i kramów w XVII i XVIII wieku w przyziemiu ściany przebito otwory komunikacyjne oraz wprowadzono schody³³.

Podczas walk w lutym 1945 blok ratuszowy uległ poważnym uszkodzeniom. W trakcie powojennych prac porządkowych rozebrano zagrożone zawaleniem mury³⁴. W roku 1959 powstała koncepcja częściowej odbudowy siedziby władz miejskich. Prace zostały poprzedzone wspomnianymi już badaniami architektonicznymi, prowadzonymi początkowo przez Z. Radackiego³⁵, a w latach 1960–1961 przez J. Widawskiego³⁶. Na podstawie wykonanego przez niego rozpoznania obiektu podjęto decyzję o odtworzeniu północnej, gotyckiej elewacji ratusza, dotychczas przysłoniętej przez barokowe kamienice, zniszczone podczas działań wojennych³⁷. Relikty barokowych kamienic rozebrano, a ratusz otrzymał formy modernistyczne z zachowaniem neoklasycyzmu ściany wschodniej³⁸. Prace remontowe realizowano przez kolejne 5 lat na podstawie projektu M. Witwickiego³⁹. Odtworzono zniszczone fragmenty elewacji, których zasięg wyznacza użycie cegły rozbiórkowej, oraz spoiny z zaprawy cementowej. Ponadto z zastosowaniem analogicznego materiału budowlanego częściowo zrekonstruowano obramienia okienne parteru i piętra oraz oprawy portalu wejścia. Trzy skrajne otwory od strony wschodniej na piętrze wyeksponowano w postaci wnęk z podziałem pionowym słupkiem na dwa pola. Witwicki założył, że we wschodnim skra-

datation which was made in a narrow trench, of erratic pieces of rock. The erratics were bound with rather hard, yellow and white, lime and sand mortar whose structure showed grains of incompletely slaked lime. The brick parts were made by the application of single stretcher bonding, with regularly spread darker bricks that had been overburnt in a reducing atmosphere.

The first bricked stall was built near the east edge of the elevation, probably in the fifteenth century. It had a rectangle like plan with outer dimensions of about 3.6 by 7.4 meters, and might have consisted of two or three stories. The stall probably obscured a part of the ground and first floors of the medieval building.

The conversions made to the town hall in 1601 affected the Gothic elevation very significantly. The project involved the erection of five tenement houses along the north wall, along a length of about 26.4 meters between the building edge and the entrance. The entire structure incorporated the stalls that had existed before: a Gothic brick stall and four probably wooden ones. It cannot be excluded that the size of that structure is reflected by traces of two gable roofs above the third and fourth westernmost windows. In the seventeenth and eighteenth centuries, the stall cellars were linked with town hall cellars and therefore door openings were made in the basement wall and stairs were built.³³

The town hall building was seriously damaged in fights in February 1945. After the war, the walls that generated the risk of collapse were demolished as part of clean-up work.³⁴ A concept of a partial reconstruction of the town authorities' seat was developed in 1959. The work was preceded by the above-mentioned architectural research, which was carried out at first by Z. Radacki³⁵ and in 1960 and 1961 by J. Widawski.³⁶ The study contributed to the decision to restore the town hall's Gothic north elevation that till that time had been obscured by Baroque tenement houses.³⁷ The Baroque tenement houses had been damaged during the war, their relicts were then demolished and the town hall itself was altered in a Modernist style, except for its neoclassical east wall.³⁸ The repair work was performed over the following five years according to the design by M. Witwicki.³⁹ The damaged parts of the elevation were restored. The reach of the restoration work was determined by the use of post-demolition bricks and cement mortar joints. Moreover, the frames of the first and ground floors windows and of the entrance portal were partly reconstructed with the building material that was analogous to that used originally. The three easternmost openings on the first floor became highlighted as their recesses were divided with a mullion into two parts. M. Witwicki assumed that in the east end of the elevation, there had been one more recess, which must have been bricked up, however he did not decide to restore it. Neither did he decide to fully show the panel belt between the stories, but instead he restored only a small stretch near the west wall end. All door openings between the tenement houses

ju elewacji istniała jeszcze jedna wnęka, która została zablokowana, jednak nie zdecydował się na jej odtworzenie. Nie podjął decyzji o pełnym pokazaniu płyciny fryzowej rozdzielającej obie kondygnacje, a jedynie jej niewielkiego fragmentu w zachodnim skraju ściany. Podczas prac zamurowano wszystkie wtórne przebiecia komunikacyjne pomiędzy kamienicami a piwnicami ratusza, przelicowano też częściowo uszkodzone lico gotyckie oraz wykonano spoiny z zaprawy cementowej⁴⁰.

Realizacja

Opierając się na wynikach badań oraz studiów porównawczych z innymi gotyckimi śląskimi elewacjami, sformułowano szczegółowe wnioski konserwatorskie do projektu rewaloryzacji elewacji, który został zrealizowany w latach 2016–2017. Zaproponowany zakres prac miał przede wszystkim na celu zachowanie zabytkowej struktury obiektu z pokazaniem jego walorów architektonicznych i historycznych. Istotne było również to, że przeprowadzenie procesu zgodnie z zaproponowanymi rozwiązaniami⁴¹ dało możliwość weryfikacji i rozszerzenia prac zrealizowanych w latach sześćdziesiątych XX wieku (ryc. 4a, 4b).

Jednym z głównych celów było zachowanie gotyckich relikwów oraz rekonstrukcja i poprawna ekspozycja częściowo zniekształconego średniowiecznego wystroju elewacji. Lico gotyckie ze śladami przypalenia zachowano, usuwając jedynie zabrudzenia oraz tzw. fałszywą patynę; przywrócono jego formowaną spoinę, natomiast w partiach powojennych przelicowań usunięto jedynie cegły uszkodzone oraz spoinę cementową w przyziemiu. Uczytelniono także ślady bruzd dachów dawnych dwóch kramów przylegających do elewacji w rejonie portalu wejścia. Zachowane fragmenty tynków gotyckich stwierdzonych w jednym z pół skrajnej wschodniej wnęki oczyszczono i poddano zachowawczej konserwacji.

Konieczne było uczyelnienie przebiegu międzykondygnacyjnej płyciny fryzowej, wyeksponowanej dotychczas na niewielkim odcinku na zachodnim skraju ściany. Z uwagi na wykonany w latach sześćdziesiątych wieniec żelbetowy stropu nad parterem oraz zakotwienie jego belek nie było możliwości wyeksponowania płyciny fryzu na całej długości ściany w jej pełnej głębokości. Zdecydowano się zatem na wykonanie fryzu w postaci tynkowego pasa malowanego w kolorze naturalnego wapna.

Na piętrze odtworzono układ blend oraz prześwitów dzielonych krzyżem łacińskim, przywracając ślęmiona w blendach wschodnich oraz słupki i ślęmiona w obramieniach przekształconych na prześwity okienne. Przywrócono pierwotny gabaryt z prostym nadprożem zniekształconej drugiej wnęki od wschodu. Zakładano również przywrócenie blendy na wschodnim skraju elewacji, którą proponował już w roku 1962 M. Witwicki, jednakże odstąpiono od tego zamiaru, nie stwierdziwszy jej relikwów w sondażach.

and the town hall cellars, which had been made at a time in the past, were bricked up. The Gothic wall face that must have been partly damaged was refaced and cement mortar joints were made as well.⁴⁰

Implementation

Detailed recommendations were formulated based on the results of the research work referred to above and on comparative studies on other Gothic elevations in Silesia, and they were adopted to the elevation restoration program which was implemented in 2016 and 2017 under a conservation officer's supervision. The proposed scope of work was aimed at maintaining the structure of the town hall building of historic value and at emphasizing the building's architectural and historic features. It was also important that the application of the proposed solutions⁴¹ offered the possibility for verification and continuation of the work that had been performed in the 1960s (Fig. 4a, 4b).

The preservation of the Gothic relicts as well as the reconstruction and the proper exposition of the partly distorted medieval elevation decorations were among the main objectives. The Gothic face, together with the traces of burning, was preserved and only dirt and the so called fake patina were removed. The shaped joint was restored on the elevation face. The post-war refacing required that only the damaged bricks be removed and the cement joints in the basement be removed. The grooves that had been the remnants of the roofs of two stall (which adhered to the elevation near the entrance portal) were made clear. The patches of the Gothic plasterwork that had been identified in one of the easternmost recess panels were cleaned and submitted to preventive maintenance.

The frieze panel that had ran between the stories and had been highlighted on a small stretch near the west wall end needed to be emphasized. The frieze panel could not be restored along the entire wall length up to the full depth due to the reinforced concrete floor rim and the beam anchoring that had been constructed in the 1960s. It was decided that the frieze should take the form of a plastered belt and be painted to make its color look like that of natural lime.

On the first floor, the system of blind windows and window openings divided with the Latin cross was restored. The transom bars in the east blind windows as well as the posts and transom bars within the frames that had been converted into windows were brought back to place. The original dimensions and a simple lintel of the second easternmost recess, which had been deformed, were restored. The plan to restore the easternmost blind window, which had been designed by M. Witwicki in 1962, was abandoned as no relicts of such a window were found in exposures.

On the ground floor, the damaged frame of the lancet door opening was repaired. The results of the research and comparative studies facilitated the recognition of how the ground floor windows had been shaped.

W partii przyziemia uzupełniono uszkodzone obramienie ostrołucznego otworu drzwiowego. Opierając się na ustaleniach badawczych oraz studiach porównawczych, odtworzono formę ukształtowania okien parteru. Rozebrano wtórne zamurowania dolnej partii otworów, przywracając ich średniowieczny gabaryt. Wprowadzono parapety z cegieł układanych w tzw. rolkę. Krawędzie otworów skorygowano, nadając im formy wynikające z szeroko prowadzonych analiz i studiów⁴². Słupki wnęki okiennej otrzymały wklęsły profil na całej wysokości, podobny jak w partii dolnej, natomiast wokół prześwitu okna wprowadzono fazę zgodnie z zastaną formą (ryc. 5a, 5b, 6, 7a, 7b).

Dla stolarki okiennej, z uwagi na brak zachowanych relikwów, zaproponowano zastosowanie prostych form, jedynie z rombowa formą szklenia, nawiązując do rozwiązań średniowiecznych i mając na celu głównie jej scalenie z ceglana elewacją. Podobnie postąpiono w przypadku drzwi, które na awersie obito fakturowaną blachą i kratownicą rombowa.

Podsumowanie

Badania architektoniczne elewacji północnej umożliwiły weryfikację prezentowanych w literaturze tez o budowie ratusza w Kozuchowie. W świetle dotychczasowych publikacji jego realizacja datowana była na schyłek XV wieku, po pożarze miasta w roku 1488⁴³. Rozpoznana technologia budowy ściany wskazuje na okres wcześniejszy, prawdopodobnie na drugą połowę XIV wieku lub na początek kolejnego stulecia. Konstytuowanie i rozbudowa bloku śródrzynekowego spowodowały, że już od gotyku następowało stopniowe przesłanianie ściany północnej – w roku 1601 w miejscu po kramach wzniesiono wzdłuż niej 5 kamienic. Podczas II wojny światowej ratusz i sąsiednia zabudowa zostały poważnie uszkodzone. W trakcie odbudowy w latach 1959–1966 podjęto decyzję o ekspozycji średniowiecznej elewacji ratusza. Dokonana wówczas częściowa rekonstrukcja ściany północnej jest jednym z lepszych przykładów działań rewaloryzacyjnych tego okresu na obszarze Śląska, choć nie ustrzeżono się błędów. Jednak mimo skromnych materiałów źródłowych i porównawczych zrealizowano trudny projekt częściowej rekonstrukcji gotyckiej ściany z cegły. Przeprowadzone przez autorów badania architektoniczne dały możliwość weryfikacji tez w zakresie nie tylko datowania obiektu, lecz także sformułowania wytycznych do kontynuowania procesu jego rewaloryzacji. W wyniku ostatnich prac renowacyjnych wyeksponowano i uzupełniono zachowaną artykulację elewacji, a także uczytelniono i poddano pracom konserwatorskim fragmenty średniowiecznego wystroju architektonicznego. Uzyskano spójny efekt średniowiecznej elewacji, na której można dostrzec gotyckie relikty, a wprowadzone elementy tworzą z nimi harmonijną całość.

The lower parts of the window openings, which had once been bricked up, were restored to the sizes they had originally had. The window sills were made by following a rowlock pattern. The opening edges were rectified and received the shapes that had been identified via broad analyses and comparative studies.⁴² The window recess jambs were made of cavetto moldings along the entire height as it was the case in the lower part; the widow frame was chamfered as it had originally been (Fig. 5a, 5b, 6, 7a, 7b).

No relicts of the window joinery had survived, therefore simple forms were proposed. Rhombus glazing that resembled the medieval solutions was applied in order to integrate the glazing with the brick elevation. A similar approach was applied to the door, whose front side was covered with hammered metal plate and rhombus grating.

Summary

The architectural research on the north elevation of Kozuchów town hall offered the possibility for the verification of the theses that had been presented in the literature about the town hall's origins. The researchers dated the construction to the very end of the fifteenth century and linked it with a 1488 fire.⁴³ The wall construction technology identified by the authors suggested that the municipal authorities seat must have been constructed earlier, probably in the second half of the fourteenth century or at the beginning of the fifteenth century. The progressing construction of mid-market-square buildings, and extension to them, led to gradual obstruction of the north elevation as early as in the Gothic period and later. In 1601, stalls were used as a basis for the construction of five tenement houses. Wartime operations seriously damaged the town hall and the buildings that adhered to it. During the 1959–1966 reconstruction, a decision was made to highlight the town hall's medieval elevation. The partial reconstruction of the north wall, which was staged then, is one of the examples of most successful restoration efforts of that period in Silesia. Although some mistakes could not be avoided, source and comparative materials were insufficient or hardly available. A difficult, partial reconstruction project was implemented on the Gothic brick wall. The architectural research carried out by the authors of this paper not only offered the possibility for the verification of the building's dating, but for the formulation of guidelines for the continuation of the restoration process as well. The recent restoration work resulted in the presentation of surviving elevation features, in particular of pieces of medieval architectural decorations, which were highlighted, made clear and subjected to conservation work. The medieval elevation and the Gothic relics look impressive, and together with the added elements they form a consistent whole.

Bibliografia / Bibliography

Archiwalia / Archive materials

- Förster Gottfried, *Analecta Freystadensia oder Freystadische Chronica*, Lissa 1751 (oprac. Adam Górski, Wojciech Krawczuk, Koźuchów–Kraków 2016).
- Perspektivische Ansicht des Rathausturms in Freystadt*, Architekturmuseum Technische Universität Berlin, Inv. nr EK 435,001.
- Werner Fryderyk Bernard, *Topographia Seu Compendium Silesiae*, cz. 5, Biblioteka Uniwersytetu Wrocławskiego, Oddział Rękopisów, sygn. 16345.

Teksty źródłowe / Source texts

- Die Reisebilder Pfalzgraf Ottheinrichs aus den Jahren 1536/37. Von seinem Ritt von Neuburg a. d. Donau über Prag nach Krakau und zurück über Breslau, Berlin, Wittenberg und Leipzig nach Neuburg*. Kommentarband, red. Angelika Marsch, Josef H. Biller, Frank-Dietrich Jacob, Weißenhorn 2001.

Opracowania / Secondary sources

- Andrzejewski Tomasz, *Ratusz w Koźuchowie w świetle przekazów ikonograficznych z XVI–XXI wieku*, [w:] *700 lat Samorządu Miejskiego Koźuchowa – materiały sesji naukowej*, red. Adam Górski, Koźuchów 2010, s. 61–70.
- Atlas historyczny miast polskich*, red. Roman Czaja, t. 4: *Śląsk*, red. Marta Młynarska-Kaletynowa, z. 11: *Namysłów*, oprac. Małgorzata Chorowska, Krzysztof Demidziuk, Rafał Eysymontt, Mateusz Goliński, Elżbieta Kościak, Czesław Lasota, Andrzej Legendziewicz, Wrocław 2015.
- Bielinis-Kopeć Barbara, Kowalski Stanisław, Słowiński Przemysław, *Miasta ziemi lubuskiej w obliczu II wojny światowej. Miejsca pamięci*, Zielona Góra–Gorzów Wielkopolski 2014.
- Czerner Rafał, Lasota Czesław, *Blok ratuszowy w Brzegu w okresie średniowiecza*, „Materialien zu Bauforschung und Baugeschichte” 1996, t. 6, s. 6–46.
- Kowalski Stanisław, *Zabytki architektury województwa lubuskiego*, Zielona Góra 2010.
- Kowalski Stanisław, *Zabytki środkowego Nadodrza. Katalog architektury i urbanistyki*, Zielona Góra 1976.
- Koźuchów. Zarys dziejów*, red. Tomasz Andrzejewski, Koźuchów 2003.
- Lasota Czesław, Jędrusik Monika, *Badania gotyckiej architektury Namysłowa. Kościół minoritytów*, „Architectus” 2003, nr 1–2, s. 29–40.
- Lasota Czesław, Legendziewicz Andrzej, *Badania gotyckiej architektury Namysłowa. Blok ratuszowy*, „Architectus” 2007, nr 1–2, s. 41–56.

Legendziewicz Andrzej, „Ratusz w Koźuchowie, Wyniki badań architektonicznych oraz wnioski konserwatorskie od remontu konserwatorskiego elewacji północnej”, mps w archiwum WKZ w Zielonej Górze, Wrocław 2011.

Legendziewicz Andrzej, „Wyniki badań architektonicznych piwnic i przyziemia zabudowy północnej części bloku śródrynkowego w Koźuchowie”, mps w archiwum Inwestora, Wrocław 2011.

Legendziewicz Andrzej, Szkoła Paweł, *Badania i renowacja wieży kościoła parafialnego pw. MB Gromnicznej w Koźuchowie*, [w:] *Dziedzictwo architektoniczne. Restauracje i adaptacje zabytków*, red. E. Łuzyniecka, Wrocław 2018, s. 41–52.

Pilch Jerzy, Kowalski Stanisław, *Leksykon zabytków architektury Pomorza Zachodniego i ziemi lubuskiej*, Warszawa 2011.

Radacki Zbigniew, „Ratusz w Koźuchowie (woj. Zielona Góra)”, mps w archiwum WKZ w Zielonej Górze, PP PKZ Szczecin, Szczecin 1958.

Walter Carl, *Geschichte der Stadt Freystadt*, Freystadt 1935.

Widawski Jarosław, „Wyniki terenowych badań architektonicznych ratusza w Koźuchowie”, mps w archiwum WKZ w Zielonej Górze, Zakład Architektury Polskiej Politechniki Warszawskiej, Warszawa 1960–1961.

Witwicki Michał, „Ratusz w Koźuchowie. Studium historyczno-architektoniczne”, mps w archiwum WKZ w Zielonej Górze, Zakład Architektury Polskiej Politechniki Warszawskiej, Warszawa 1966.

Witwicki Michał, „Wstępne wytyczne do prac rozbiórkowych ruin ratusza w Koźuchowie”, mps w archiwum WKZ w Zielonej Górze, Zakład Architektury Polskiej Politechniki Warszawskiej, Warszawa 1961.

Źródła elektroniczne / Electronic sources

<https://polska-org.pl/511460,Kozuchow,Ratusz.html>.

https://fotopolska.eu/Kozuchow/b7593,Ratusz_.html.

Projekty / Projects

„Projekt budowlany wymiany stolarki okiennej i drzwiowej oraz remontu konserwatorskiego elewacji północnej ratusza w Koźuchowie”, oprac. Legendziewicz Andrzej, Szkoła Paweł, mps w archiwum WKZ w Zielonej Górze, Wrocław 2015.

„Projekt techniczno-roboczy remontu ratusza w Koźuchowie”, oprac. Witwicki Michał, Wardecka Irena, mps w archiwum WKZ w Zielonej Górze, Zakład Architektury Polskiej Politechniki Warszawskiej, Warszawa 1960–1961.

- ¹ Z. Radacki, „Ratusz w Koźuchowie (woj. Zielona Góra)”, mps w archiwum WKZ w Zielonej Górze, PP PKZ Szczecin, Szczecin 1958.
- ² J. Widawski, „Wyniki terenowych badań architektonicznych ratusza w Koźuchowie”, mps w archiwum WKZ w Zielonej Górze, Zakład Architektury Polskiej Politechniki Warszawskiej, Warszawa 1960–1961.
- ³ M. Witwicki, „Wstępne wytyczne do prac rozbiórkowych ruin ratusza w Koźuchowie”, mps w archiwum WKZ w Zielonej Górze, Zakład Architektury Polskiej Politechniki Warszawskiej, Warszawa 1961; M. Witwicki, „Ratusz w Koźuchowie. Studium historyczno-architektoniczne”, mps w archiwum WKZ w Zielonej Górze, Zakład Architektury Polskiej Politechniki Warszawskiej, Warszawa 1966.
- ⁴ „Projekt techniczno-roboczy remontu ratusza w Koźuchowie”, oprac. M. Witwicki, I. Wardecka, mps w archiwum WKZ w Zielonej Górze, Zakład Architektury Polskiej Politechniki Warszawskiej, Warszawa 1960–1961.
- ⁵ G. Förster, *Analecta Freystadensia oder Freystadische Chronica*, Lissa 1751, oprac. A. Górski, W. Krawczuk, Koźuchów–Kraków 2016, rozdz. 11.
- ⁶ *Die Reisebilder Pfalzgraf Ottheinrichs aus den Jahren 1536/37. Von seinem Ritt von Neuburg a. d. Donau über Prag nach Krakau und zurück über Breslau, Berlin, Wittenberg und Leipzig nach Neuburg. Kommentarband*, red. A. Marsch, J.H. Biller, F.-D. Jacob, Weißenhorn 2001, tabl. 33.
- ⁷ G. Förster, op. cit., cap. 11; C. Walter, *Geschichte der Stadt Freystadt*, Freystadt 1935, s. 52.
- ⁸ Ibidem.
- ⁹ Ibidem.
- ¹⁰ C. Walter, op. cit., s. 52.
- ¹¹ Ibidem.
- ¹² Z. Radacki, op. cit.
- ¹³ J. Widawski, op. cit.
- ¹⁴ „Projekt techniczno-roboczy remontu ratusza w Koźuchowie”.
- ¹⁵ M. Witwicki, „Ratusz w Koźuchowie”.
- ¹⁶ A. Legendziewicz, „Ratusz w Koźuchowie, Wyniki badań architektonicznych oraz wnioski konserwatorskie od remontu konserwatorskiego elewacji północnej”, mps w archiwum WKZ w Zielonej Górze, Wrocław 2011, s. 10.
- ¹⁷ C. Walter op. cit., s. 51; S. Kowalski, *Zabytki środkowego Nadodrza. Katalog architektury i urbanistyki*, Zielona Góra 1976, s. 123–124; *Koźuchów. Zarys dziejów*, red. T. Andrzejewski, Koźuchów 2003, s. 168; S. Kowalski, *Zabytki architektury województwa lubuskiego*, Zielona Góra 2010, s. 31; T. Andrzejewski, *Ratusz w Koźuchowie w świetle przekazów ikonograficznych z XVI–XXI wieku*, [w:] 700 lat Samorządu Miejskiego Koźuchowa – materiały sesji naukowej, red. A. Górski, Koźuchów 2010, s. 61–62; J. Pilch, S. Kowalski, *Leksykon zabytków architektury Pomorza Zachodniego i ziemi lubuskiej*, Warszawa 2011, s. 285.
- ¹⁸ G. Förster, op. cit., rozdz. 11.
- ¹⁹ C. Walter, op. cit., s. 51; S. Kowalski, *Zabytki środkowego Nadodrza*, s. 123–124; S. Kowalski, *Zabytki architektury województwa lubuskiego*, op. cit., s. 31; T. Andrzejewski, op. cit., s. 61–62; *Koźuchów. Zarys dziejów*, s. 168; J. Pilch, S. Kowalski, op. cit., s. 285.
- ²⁰ *Die Reisebilder Pfalzgraf Ottheinrichs aus den Jahren 1536/37*, tab. 33.
- ²¹ F.B. Werner, *Topographia Seu Compendium Silesiae*, cz. 5, Biblioteka Uniwersyteku Wrocławskiego, Oddział Rękopisów, sygn. 16345, nr 151.
- ²² *Perspektivische Ansicht des Rathausturms in Freystadt*, Architekturmuseum Technische Universität Berlin, Inv. nr EK 425,001.
- ²³ <https://polska-org.pl/511460,Kozuchow,Ratusz.html> (dostęp: 20 I 2020); <https://fotopolska.eu/Kozuchow/b7593,Ratusz.html> (dostęp: 20 I 2020).
- ²⁴ B. Bielinis-Kopeć, S. Kowalski, P. Słowiński, *Miasta ziemi lubuskiej w obliczu II wojny światowej. Miejsca pamięci*, Zielona Góra–Gorzów Wielkopolski 2014, s. 60.
- ²⁵ S. Kowalski, *Zabytki środkowego Nadodrza*, s. 116, 153; historię ratowania, a następnie odbudowy ratusza omawiają T. Andrzejewski i Z. Szukielowicz, [w:] *Koźuchów. Zarys dziejów*, s. 152–162; oraz J. Muszyński, [w:] *Koźuchów. Zarys dziejów*, s. 175–179.
- ²⁶ „Projekt techniczno-roboczy remontu ratusza w Koźuchowie”; Z. Radacki, op. cit.; J. Widawski, op. cit.; M. Witwicki, „Wstępne wytyczne do prac rozbiórkowych ruin ratusza w Koźuchowie”; idem, „Ratusz w Koźuchowie”.
- ²⁷ A. Legendziewicz, „Ratusz w Koźuchowie”.
- ²⁸ „Projekt budowlany wymiany stolarki okiennej i drzwiowej oraz remontu konserwatorskiego elewacji północnej ratusza w Koźuchowie”, oprac. A. Legendziewicz, P. Szkoła, mps w archiwum WKZ w Zielonej Górze, Wrocław 2015.
- ²⁹ A. Legendziewicz, „Ratusz w Koźuchowie”, s. 4. Cenny materiał porównawczy przyniosły badania wieży kościoła parafialnego pw. Matki Boskiej Gromnicznej w Koźuchowie; por. A. Legendziewicz, P. Szkoła, *Badania i renowacja wieży kościoła parafialnego p.w. MB Gromnicznej w Koźuchowie*, [w:] *Dziedzictwo architektoniczne. Restauracje i adaptacje zabytków*, red. E. Łuzyniecka, Wrocław 2018, s. 41–52.
- ³⁰ Podobne rozwiązanie mają krawędzie gotyckiego otworu drzwiowego z XV w. odkrytego w 2006 w kamienicy Rynek 4 w Namysławie (por. *Atlas historyczny miast polskich*, red. R. Czaja, t. 4: *Śląsk*, red. M. Młynarska-Kaletynowa, z. 11: *Namysłów*, oprac. M. Chorowska, K. Demidziuk, R. Eysymontt, M. Goliński, E. Kościak, C. Lasota, A. Legendziewicz, Wrocław 2015, s. 13, tabl. 5) oraz pochodzące z pierwszej połowy XV w. ościeże wnęki otworu drzwiowego w pierwszym od zachodu przęśle korpusu kościoła pofranciszkańskiego w Namysławie (por. C. Lasota, M. Jędrusik, *Badania gotyckiej architektury Namysłowa. Kościół minorytów*, „Architectus” 2003, nr 1–2, s. 29–40).
- ³¹ Niestety, w wyniku budowy kamienicy oraz ich późniejszych przekształceń zniszczeniu uległy pola wnęk, o czym wspomina J. Widawski (op. cit., s. 4).
- ³² Zbliżoną kompozycję mają elewacje boczne (północna i południowa) ratusza w Namysławie (por. C. Lasota, A. Legendziewicz, *Badania gotyckiej architektury Namysłowa. Blok ratuszowy*, „Architectus” 2007, nr 1–2, s. 41–56) oraz w Brzegu (por. R. Czerner, Cz. Lasota, *Blok ratuszowy w Brzegu w okresie średniowiecza*, „Materialien zu Bauforschung und Baugeschichte” 1996, t. 6, s. 6–46).
- ³³ Szczegółowo o budowie i przekształceniach kramów: A. Legendziewicz, „Wyniki badań architektonicznych piwnic i przyziemia zabudowy północnej części bloku śródrynkowego w Koźuchowie”, mps w archiwum WKZ w Zielonej Górze, Wrocław 2011.
- ³⁴ *Koźuchów. Zarys dziejów*, s. 175–179.
- ³⁵ Z. Radacki, op. cit.
- ³⁶ J. Widawski, op. cit.
- ³⁷ T. Andrzejewski, op. cit., s. 69–70.
- ³⁸ M. Witwicki, „Ratusz w Koźuchowie”.
- ³⁹ „Projekt techniczno-roboczy remontu ratusza w Koźuchowie”.

⁴⁰ Ibidem.

⁴¹ „Projekt budowlany wymiany stolarki okiennej i drzwiowej oraz remontu konserwatorskiego elewacji północnej ratusza w Koźuchowie”.

⁴² *Atlas historyczny miast polskich*, s. 13, tabl. 5.

⁴³ C. Walter, op. cit., s. 51; S. Kowalski, *Zabytki środkowego Nadodrza*, s. 123–124; *Koźuchów. Zarys dziejów*, s. 168; S. Kowalski, *Zabytki architektury województwa lubuskiego*, s. 31; T. Andrzejewski, op. cit., s. 61–62; J. Pilch, S. Kowalski, op. cit., s. 285.

Streszczenie

Artykuł omawia problematykę badawczo-konserwatorską gotyckiej elewacji północnej ratusza w Koźuchowie. Na wstępie przedstawiono opis ściany sprzed ostatnich prac remontowych oraz omówiono historię siedziby władz municypalnych na podstawie wzmianek źródłowych, dotychczasowych badań i literatury. Opisano metodologię prac badawczych wykonanych przez autorów oraz ich wyniki, które umożliwiły weryfikację prezentowanych w literaturze tez. Rozpoznana technologia budowy wykazała, że ratusz powstał prawdopodobnie w drugiej połowie XIV w. lub na początku kolejnego stulecia, a nie – jak twierdzili dotychczasowi badacze – u schyłku XV w. Ostatnie badania architektoniczne dały możliwość weryfikacji także zakresu działań rekonstrukcyjnych dokonanych na elewacji północnej ratusza w latach 1959–1966. Uszkodzony podczas II wojny światowej obiekt częściowo odbudowano, a gotycką ścianę – zasłoniętą do roku 1945 przez barokowe kamienice – wyeksponowano. Jednym z głównych celów prac konserwatorskich z lat 2016–2017 było zachowanie gotyckich relikwów, a także rekonstrukcja i wiarygodna ekspozycja częściowo zniekształconego w latach sześćdziesiątych XX w. średniowiecznego wystroju.

Abstract

Research and conservation issues concerning the Gothic north elevation of Koźuchów's town hall are discussed in this paper. First, it presents the condition of the wall from before the latest repair work and the history of the building where the municipal authorities seat based on source materials, the research work that has been performed so far and the literature. The methodology of the research work performed by the authors is further described. Then, the paper highlights the results of that work, which created a chance to verify the town hall origin theses presented in the literature. The construction technology indicated that the town hall had probably been built in the second half of the fourteenth century or at the beginning of the fifteenth century, and not at the very end of the fifteenth century as other researchers had thought. The recent architectural research also raised the possibility for verifying the extent of the north elevation reconstruction work between 1959 and 1966. The structure, which was damaged during the Second World War, was partly reconstructed and the Gothic wall, which had been obscured until 1945 by Baroque tenement houses, was enhanced. Finally, the paper presents the recent conservation work performed in 2016 and 2017 and aimed at maintaining the Gothic relicts and at reconstructing and reliably exhibiting the medieval decoration, which was partly distorted in the 1960s.