



Cmentarze wojenne a koncepcje zagospodarowania przestrzennego powiatu gorlickiego w oparciu o materiały kartograficzne i analizę zdjęć lotniczych

War Cemeteries and spatial concepts Gorlice district based on cartographic materials and analysis of aerial photographs.

Adam BIELECKI

Uniwersytet Łódzki, Wydział Nauk Geograficznych
Instytut Miast i Turystyki, Zakład Geoinformacji
Ul. Kopcińskiego 31, 90-142 Łódź
adam_biel@o2.pl

Abstract

Gorlice district includes a lot of areas in which are located cemeteries from World War I. This fact can be simultaneously interpreted as a problem in spatial development and as a contribution to develop tourist industry. The entity of this paper is a detecting location conditions of historic cemeteries from World War I using maps and aerial photographs and making spatial concepts taking into account the fact of existing very restrictive conservator rules and height differences of land.

Słowa kluczowe: cmentarze, zagospodarowanie przestrzenne, GIS, krajobraz

Key words: cemeteries, spatial development, GIS, landscape

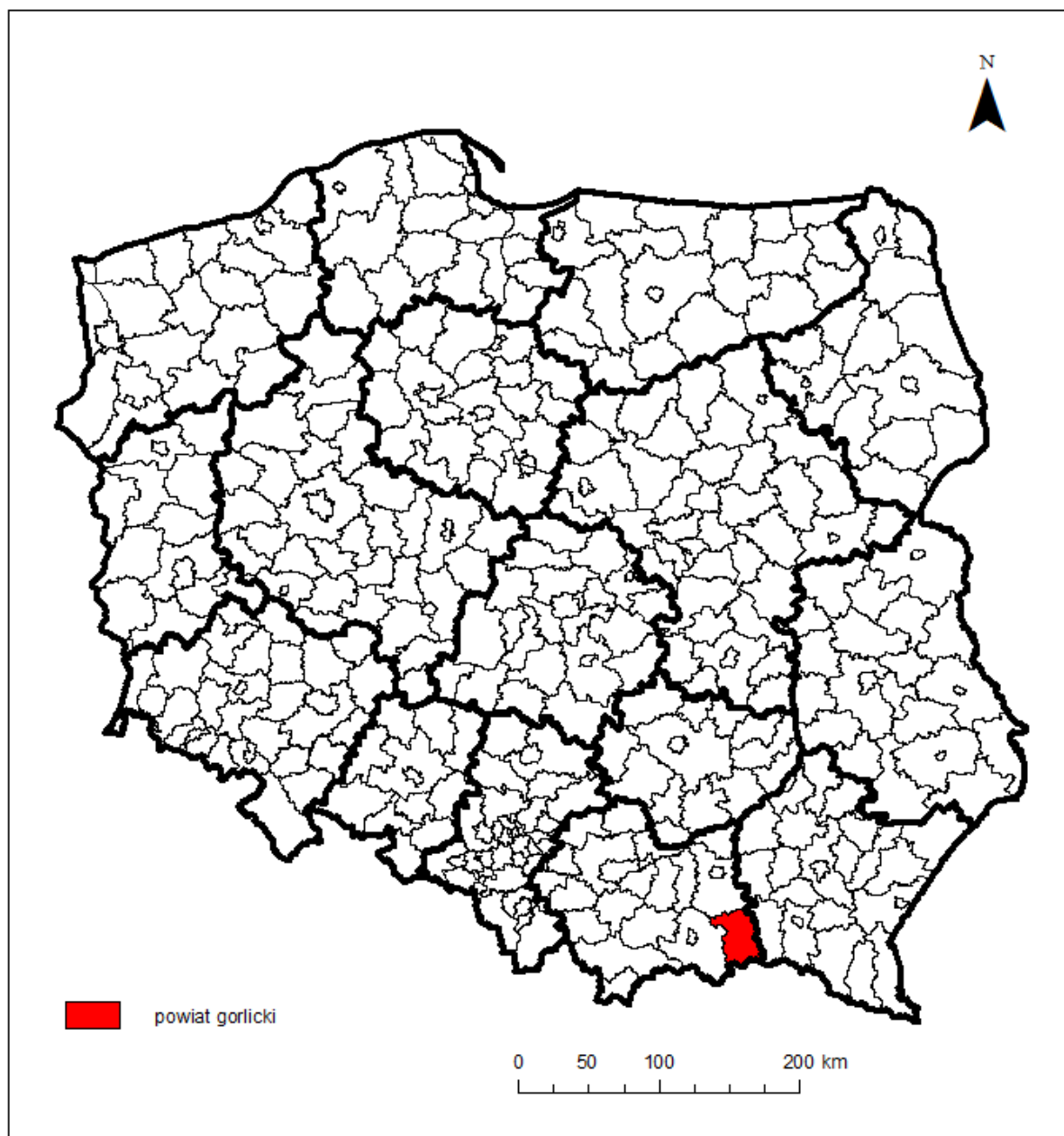
Wstęp

Cmentarze opisywane w pracy pochodzą z okresu I wojny światowej. Głównym powodem dla którego aż tyle nekropolii powstało na opisywanym terenie są działania wojenne z 1915 roku. Przez teren Beskidu Niskiego przebiegał wtedy front wschodni. W rezultacie walk na obszarze Galicji zginęło tysiące żołnierzy, którzy często spoczęli w prowizorycznych zbiorowych mogiłach. Z powodu zagrożenia epidemią podjęto decyzję o wybudowaniu 388 cmentarzy wojennych (Duda, 1995), z czego aż 50 miejsc wpisanych do rejestru zabytków mieści się w obecnych granicach powiatu Gorlickiego. Z racji tak wielu obiektów, objętych szeregiem przepisów dotyczących ich utrzymania i ochrony, oraz ograniczonej możliwości działań w ich bezpośrednim otoczeniu lokalne władze mają ograniczony wpływ na rozwój przestrzenny znacznego odsetka powierzchni terenu. Inwentaryzacje

terenowe nie dają pełnego obrazu danego obszaru (Szymański, Robaszkiewicz, Będkowski, Brach, Kwaśny, 2014). Z pomocą przychodzą opracowania kartograficzne, a także zdjęcia lotnicze umożliwiające interpretację poszczególnych przeznaczeń terenu zarówno w wielkiej jak i małej skali (Zapłata, 2016) (Parcak, 2009).

Obszar badań

Powiat gorlicki leży w południowo-wschodniej części województwa małopolskiego. W skład powiatu wchodzi 10 gmin: Biecz, Bobowa, Gorlice gmina miejska, Gorlice gmina wiejska, Lipinki, Łużna, Moszczenica, Ropa, Sękowa oraz Uście Gorlickie. Jeśli chodzi o położenie fizycznogeograficzne to południowa część powiatu leży w Beskidzie Sądeckim, środkowa część powiatu leży w zasięgu Pogórza Jasielskiego, północna zaś w obrębie



Ryc. 1. Położenie powiatu gorlickiego na tle powiatów Polski.

Fig. 1. Location of Gorlice district in Poland

Obniżenia Gorlickiego i Pogórza Ciężkowickiego (Kon-dracki, 2002). Na terenie powiatu przeważa krajobraz górzysty.

Metodologia i źródła materiałów

Głównymi materiałami, będącymi źródłem informacji przestrzennej były mapy topograficzne oraz hydrograficzne, ortofotomapy i zobrazowania lotnicze a także baza danych obiektów topograficznych BDOT 10k znajdujące się w zasobie Centralnego Ośrodka Dokumentacji Geodezyjnej i Kartograficznej. Z danych bazy BDOT10k wykorzystano informacje o pokryciu terenu, kompleksach użytkowania terenu, jednostkach podziału teryto-

rialnego, terenach chronionych oraz innych obiektach. W pracy korzystano również ze zdjęć lotniczych Google Maps, będących często zobrazowaniami lepszej jakości niż te dostępne w zasobach CODGiK. Nieocenionym materiałem były również mapy historyczne, turystyczne i tematyczne znajdujące się w wydawnictwach turystycznych oraz w zasobach urzędów gmin i powiatu. Bardzo ważnymi danymi były Miejscowe Plany Zagospodarowania Przestrzennego oraz Studium Uwarunkowań i Kierunków Zagospodarowania Przestrzennego. Dokumenty te wskazywały zakres ochrony cmentarzy wojennych oraz sposób ich zagospodarowania wraz z otoczeniem. Dane te uzupełnione zostały o badania terenowe polegające na inwentaryzacji stanu utrzymania poszczególnych nekropoli.



Ryc. 2. Cmentarz wojenny nr 123 na zdjęciu lotniczym (źródło: CODGiK)

Fig. 2. War cemetery No. 123 on aerial photographs (source: CODGiK)



Ryc. 3. Porównanie fragmentu ortofotomapy z zasobów CODGiK (po lewej) i Google Maps (po prawej)

Fig. 3. Comparison of two fragments of orthophotomaps from Central Documentation Centre of Geodesy and Cartography (on the left) and Google Maps (on the right)

Opis stanu obiektów i jego otoczenia

W samym mieście Gorlice istnieje 5 cmentarzy z I wojny światowej. Pierwszy z nich o numerze 87 nosi nazwę „Nowodwór” lub „na Pocieszce”. Tuż przy cmentarzu przebiega żółty szlak turystyczny z dworca w Gorlicach oraz droga wojewódzka nr 977. Nekropolia zajmuje powierzchnię 568m² i położona jest w południowej części miasta (Duda, 1995). Obiekt wyremontowany w 1995 roku znajduje się w dobrym stanie technicznym.

Drugim cmentarzem na terenie miasta jest nekropolia o numerze 88 „Sokół” o powierzchni 403 m². Obiekt znajduje się przy zielonym szlaku turystycznym niedaleko wojewódzkiej drogi nr 993. Cmentarz zachował się w średnim stanie, jest regularnie oczyszczany przez służby miejskie (Frodyma, 1995), chociaż dojście do bramy utrudnione jest przez gęste zarośla.

Trzeci (nr 91 „Korczak”) jest jednym z największych w powiecie gorlickim. Zajmuje obszar o wymiarach 130 m na 75 m. Ulokowany na wzgórzu zwanym „cmentarnym” górującym nad miastem. Jest to reprezentacyjny cmentarz III okręgu cmentarnego. Przechodzi przez niego niebieski szlak turystyczny, zaś samo miejsce jest wykorzystywane jako punkt widokowy. W 1995 roku cmentarz przeszedł kapitalny remont.

Następny cmentarz, położony w północnej części miasta, w przeciwieństwie do poprzedniego jest mały (86m²) i źle zachowany. Przyporządkowano mu numer 92 i nosi nazwę „Stróżówka”. Na zachód od nekropolii przebiega droga nr 977. Ostatni z cmentarzy z I wojny światowej znajdujący się w rejestrze zabytków a będący jednocześnie w granicach administracyjnych miasta Gorlice to cmentarz o numerze 98 „Glinik” o powierzchni 615 m². Obiekt znajduje się niedaleko drogi krajowej nr 28.

W gminie wiejskiej Gorlice znajduje się aż 11 cmentarzy pochodzących z I wojny światowej. Najwięcej z nich, bo aż 5 mieści się we wsi Stróżówka. Pierwszy z nich o numerze 93 ma powierzchnię 153 m² i leży nieopodal trasy wojewódzkiej do z Gorlic do Łuźnej. Obiekt wyremontowany był kilka lat temu. 500 m na północny zachód od niego znajduje się kolejny cmentarz nr 94 o podobnej powierzchni. Cmentarz znajduje się na wzgórzu z dala od wszelkich ciągów komunikacyjnych, w związku z czym jest bardzo zaniedbany.

Dobrze utrzymany jest natomiast cmentarz nr 95 który leży tuż przy drodze wojewódzkiej, którego powierzchnia wynosi 215 m². Nieopodal znajduje się kiepsko utrzymany cmentarz nr 96, który to znajduje się na skraju lasu w oddali od drogi. Zajmuje on powierzchnię 88m². Ostatni ze stróżowskich cmentarzy o numerze 97 jest jednym z większych w całym Beskidzie Niskim (ponad 2000m²). Znajduje się on tuż przy drodze wojewódzkiej. Na początku lat 90. przeszedł on kapitalny remont i teraz znajduje się w dobrym stanie technicznym.

Dwa kolejne cmentarze znajdują się we wsi Kobylanka. Pierwszy z nich (nr 99) zbudowany przy kaplicy zajmuje 96m² i znajduje się w dobrym stanie technicznym. Drugi z nich, o następnym numerze i prawie trzykrotnie

większy, jest w bardzo złym stanie. Oba obiekty znajdują się przy często uczęszczanych drogach.

Kolejny cmentarz (nr 86) o powierzchni 302m² znajduje się we wsi Ropica Polska tuż przy południowym krańcu Gorlic. Obiekt jest widoczny z drogi krajowej nr 28 przy której znajduje się również drogowskaz prowadzący to cmentarza. Obszar cmentarza jest regularnie oczyszczany.

W miejscowości Szymbark istnieją dwa cmentarze o numerach 74 i 75. Pierwszy z nich stanowi część cmentarza parafialnego, leży przy kościele, w centrum wsi przy drodze krajowej. Cmentarz jest jedną z atrakcji zielonego szlaku turystycznego. Drugi z szymbardzkich cmentarzy również leży przy DK nr 28, lecz na północno-wschodnim skraju wsi. Oba obiekty są dobrze zachowane.

Ostatni wojenny cmentarz w gminie znajduje się we wsi Zagórzany. Jest to jedyny cmentarz w gminie należący do innego okręgu cmentarnego (IV – Łuźna). Cmentarz zajmuje powierzchnię 1028 m². Znajduje się poza bezpośrednim sąsiedztwem dróg i szlaków turystycznych. Przy cmentarzu znajduje się za to tablica informacyjna. To miejsce pochówku znajduje się w zadowalającym stanie.

W gminie Biecz znajdują się cztery cmentarze z I wojny światowej, w tym trzy na terenie miasta Biecz. Pierwszy z nich o numerze 105 ma powierzchnię 173 m². Położony jest na wzgórzu przy cmentarzu parafialnym przy południowych granicach miasta. Cmentarz odsunięty jest od większej drogi. Następny o numerze 106 jest czterokrotnie większy. Położony tuż przy drodze krajowej nr 28 i kościoła farnego. Cmentarz jest w dobrym stanie po niedawnym remoncie. W centrum miejscowości znajduje się będący obecnie w remoncie cmentarz (nr 109) o powierzchni ponad 600 m². Tuż obok znajduje się szkoła, restauracja i droga krajowa nr 28. Nieopodal w Streszynie znajduje się cmentarz nr 104 o powierzchni 131 m². Tuż obok przebiega linia kolejowa. Cmentarz jest w złym stanie.

W najbardziej wysuniętej na północny zachód gminie Bobowa znajduje się tylko jeden cmentarz z II wojny światowej o numerze 133. Nekropolia ta zajmuje 549 m². Położona na południowym krańcu miejscowości nekropolia znajduje się w dobrym stanie. Regularnie jest on oczyszczany. Cmentarz należy do IV okręgu cmentarnego „Łuźna”.

W gminie Łuźna znajdują się 3 cmentarze wojenne, leżące na obszarze samej miejscowości. W lesie przy drodze 2 km na północ od centrum wsi leży duży (ponad 1600 m²) cmentarz o numerze 120 z dobrze zachowaną architekturą. Niedaleko również w lesie znajduje się cmentarz (nr 122) o powierzchni ponad 700 m², znajdujący się w dobrym stanie. Tuż obok o kolejnym numerze znajduje się największy cmentarz wojenny w Galicji Zachodniej o powierzchni 30 tys. m². Pochowano na nim ok. 1200 żołnierzy. Cmentarz jest zadbane przez społeczny komitet. Jest on jednym z najczęściej odwiedzanych wojennych nekropolii w Beskidach oraz miejscem uroczystości wojskowych. W tym celu zbudowano

na nim zadaszona „scenę”. Cmentarz ten jest jednym z najcenniejszych miejsc pochówku na terenach Galicji Zachodniej.

W gminie Moszczenica znajdują się 5 cmentarzy wojennych wpisanych do rejestru zabytków, w tym 4 we wsi Staszówka. Pierwszy (nr 116) z nich o powierzchni 938 m² znajduje się na skraju lasu oraz położony jest niedaleko trasy wojewódzkiej. Lekko zarośnięty i zaniedbany. Następny o powierzchni 654 m² położony przy rozwidleniu dróg lokalnych. Cmentarz ten (nr 117) niestety jest bardzo zaniedbany. Jednym z większych cmentarzy (3521 m²) jest nekropolia o numerze 118, który to położony jest z dala od dróg i szlaków. Sam cmentarz jest wyremontowany i zachowany w dobrym stanie. Ostatni ze staszówskich cmentarzy położony przy rozwidleniu dróg przy kapliczce. Zajmuje on powierzchnię 781 m² i zachował się w złym stanie technicznym. W samej Moszczenicy zachował się cmentarz „Mszanka Podlesie” (nr 124). Leży on na skrzyżowaniu dwóch dróg wojewódzkich zajmując powierzchnię niespełna 2000 m². Cmentarz jest w dobrym stanie.

Gmina Ropa posiada jedynie dwa zabytkowe cmentarze wojenne. Pierwszy z nich (nr 71) znajduje się we wsi Łosie. Niewielki (207 m²) wyremontowany cmentarz w centrum wsi jest częścią cmentarza parafialnego. Cmentarz o kolejnym numerze znajduje się w Ropie nieopodal żółtego szlaku turystycznego. Zajmuje powierzchnię 120 m² i znajduje się w centrum cmentarza parafialnego. Cmentarzem zajmuje się okoliczna ludność dlatego jest w dobrym stanie.

W gminie Sękowa znajduje się 8 cmentarzy z I wojny światowej wpisanych do rejestru zabytków. W miejscowości Bodaki znajduje się cmentarz o numerze 69, który znajduje się w lesie z dala od zabudowań. Prowadzi do niego odgałęzienie zielonego szlaku turystycznego w postaci krótkiego czarnego szlaku. Przy rozwidleniu znajduje się tablica informacyjna o cmentarzu. Jego powierzchnia wynosi 432 m² a stan zachowania ocenia się na dobry.

Dwa cmentarze wojenne znajdują się w miejscowości Męcina Wielka (nr 81 i 82). Oba z nich położone są tuż przy głównej osi wsi którą tworzy droga. Pierwszy z nich o powierzchni 163 m² znajduje się z dala od zabudowań zachował się w dobrym stanie. Drugi z nich, w centrum wsi, trzykrotnie większy znajduje się pod opieką uczniów miejscowej szkoły podstawowej. Tuż obok przebiega zielony szlak turystyczny.

Następny z nich (nr 70), w miejscowości Owczary, leży na końcu utwardzonej drogi. Zajmuje on powierzchnię 365 m² i zachowany jest w średnim stanie. W nieodległej Ropiczy Górnej znajdują się dwa cmentarze wojenne. Ten o numerze 77 posiada powierzchnię 261 m² i położony jest na bezleśnym zboczu góry. Nekropolia wyremontowana 10 lat temu. Drugi z nich (nr 67) położony na południowym krańcu wsi tuż przy drodze wojewódzkiej nr 977. Cmentarz o powierzchni 400 m² jest bardzo zaniedbany i zniszczony.

2 km od centrum wsi Siary leży cmentarz nr 76 o powierzchni 220 m². Mimo, iż przebiega przez niego żółty

szlak turystyczny miejsce to znajduje się w ruinie. Natomiast w miejscowości Wapienne cmentarz o powierzchni 243 m² jest po starannym remoncie. Leży on przy trasie powiatowej, przy zielonym szlaku turystycznym tuż za granicą Magurskiego Parku Narodowego.

Ostatnią a zarazem powierzchniowo największą analizowaną gminą powiatu gorlickiego jest Uście Gorlickie. Gmina ta posiada 11 cmentarzy z I wojny światowej wpisanych do rejestru zabytków. Pierwszy z nich (nr 49) znajduje się w miejscowości Blechnarka. Cmentarz też zajmuje powierzchnię ponad 1000 m². Dużą zaletą lokalizacji jest przebieg w sąsiedztwie aż trzech szlaków pieszych (czerwonego, żółtego i niebieskiego) i jednego szlaku rowerowego (żółtego) oraz bliskość granicy polsko-słowackiej. Cmentarz niestety jest z złym stanie.

W miejscowości Gładyszów po przeciwnych stronach wsi leżą dwa cmentarze o numerach 55 i 61. Pierwszy z nich o powierzchni 357 m² znajduje się przy drodze wojewódzkiej. Obiekt niestety zaniedbany. Drugi z nich dwukrotnie większy znajdujący się na skraju lasu również znajduje się w kiepskim stanie. Do obu nekropoli poprowadzono specjalne ścieżki z najbliższych głównych dróg.

Również dwa cmentarze wojenne znajdują się w Koniecznej, z tym że różnią się w znaczny sposób. Ten o numerze 46 jest duży (ponad 2047 m², największy w okręgu Żmigrodzkim), położony na kulminacji góry Beskidek na granicy polsko-słowackiej. Tuż obok przebiega czerwony i niebieski pieszy szlak turystyczny. Stan techniczny: dobry. Drugi cmentarz o numerze 47 położony przy kościele i cmentarzu parafialnym w centrum wsi mały cmentarz (55 m²) z trzema grobami zbiorowymi w średnim stanie.

Kolejne dwa cmentarze położone na szlakach turystycznych (żółty, zielony, niebieski) o numerach kolejno 58 na Magurze Małastowskiej i 59 w Przysłupie. Oba położone na terenie wsi Nowica. Pierwszy z nich większy (740 m²) jest najwyżej położonym cmentarzem w Galicji Zachodniej (800 m n.p.m.) jest zdewastowany, drugi zaś znajduje się w średnim stanie technicznym.

W Regietowie Wyżnym na zboczu góry Jaworzynka znajduje się cmentarz z I wojny światowej (nr 48) o powierzchni 418 m². Cmentarz na skraju lasu zdewastowany. Dobięga do niego specjalny szlak biegnący z szlaku żółtego. W siedzibie gminy na cmentarzu parafialnym istnieje kwatera będąca cmentarzem wojennym (nr 57) o powierzchni 424 m². Nekropolia znajduje się tuż przy brzegu sztucznego zbiornika Klimkówka w centrum Uścia Gorlickiego. Groby jak i ogrodzenie znajdują się w dobrym stanie technicznym. Niedaleko Regietowa Niżnego na górze Rotunda znajduje się świeżo odnowiony cmentarz nr 51 o powierzchni 1158 m². Cmentarz leży na czerwonym i czarnym pieszym szlaku turystycznym i jest często odwiedzany przez turystów.

Ostatni omówiony cmentarz w tym rozdziale leży w miejscowości Zdźnia. Nekropolia ta (nr 52) stanowi część cmentarza parafialnego bardzo ważnego dla miejscowej ludności (grób szczególnie czczonego przez Łemków Maksyma Sandowycza). Kwatera wojskowa zajmuje 125 m² i leży tuż przy drodze wojewódzkiej nr 977,



Ryc. 4. Rozmieszczenie cmentarzy wojennych w powiecie gorlickim

Fig. 4. Location of war cemeteries in Gorlice district

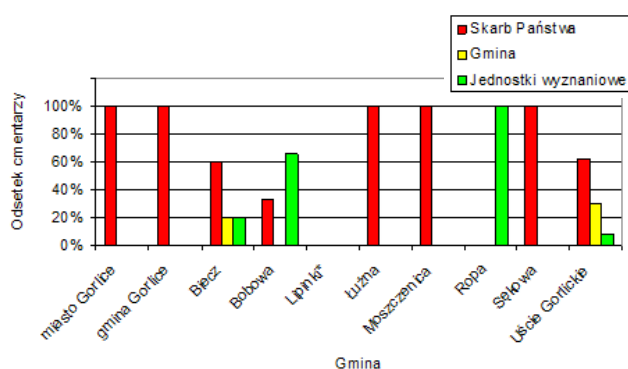
zabytkowej cerkwi oraz zielonym szlaku rowerowym. Cmentarz znajduje się w dobrym stanie technicznym.

Podsumowując, na podstawie zdjęć lotniczych oraz bezpośrednich obserwacji terenowych można stwierdzić, iż cmentarze wojenne z I wojny światowej leżące w powiecie gorlickim w większości są w dobrym stanie. Niestety wiele z nich leżąc z dala od zabudowań, szlaków turystycznych i dróg skazanych jest na zapomnienie.

Aby temu zapobiec należałoby w większym stopniu niż dotychczas wykorzystać walory turystyczne tych obiektów, poprzez wytyczanie specjalnych szlaków i ścieżek turystycznych wraz z tablicami informacyjnymi oraz promocję tego dziedzictwa na zewnątrz. Należy też uporządkować sprawy formalne, m.in. jasno wyznaczyć własność ziem na których leżą cmentarze i określić w jaki sposób te obiekty powinny być utrzymane.

Obecne działania związane z cmentarzami z I wojny światowej – analiza aktów prawnych i miejscowych dokumentów

Głównym aktem prawnym regulującym działania dotyczące cmentarzy wojennych jest ustawa z 28 marca 1933 o grobach i cmentarzach wojennych. Mówi ona iż tereny na których znajdują się ww. obiekty powinny należeć do Skarbu Państwa, gmin bądź do jednostek administracyjnych danego wyznania. I w praktyce tak też się dzieje. Żaden cmentarz wojenny wpisany do rejestru zabytków nie znajduje się w rękach prywatnych, choć jeszcze kilka lat temu w wielu przypadkach miało to miejsce. W związku z powyższym wszelkie działania renowacyjne czy też zwykłe prace utrzymujące cmentarze są określone jako obowiązek danej osoby prawnej, dzięki czemu cała procedura egzekwowania tych powinności stała się bardziej klarowna. Najlepiej daną strukturę przedstawić na wykresie.



Ryc. 5. Odsetek cmentarzy wojennych należących do poszczególnych podmiotów w gminach powiatu gorlickiego

Fig. 5. Percentage of war cemeteries belonging to the various entities in Gorlice district

Jak widać na wykresie większość cmentarzy znajduje się w władaniu Skarbu Państwa, znacznie mniej należy do jednostek wyznaniowych (gł. parafie rzymsko-katolickie, prawosławne lub gminy żydowskie). W związku z tym, iż 50 opisywanych nekropolii znajduje się na liście obiektów wpisanych do rejestru zabytków, o wszelkich pracach (poza porządkowymi) wykonywanych na terenie ww. cmentarzy, jak i w ich bezpośrednim sąsiedztwie, decyduje Małopolski Wojewódzki Konserwator Zabytków.

Jednym z aktów prawnych dotyczących przedmiotu badań jest ustawa o cmentarzach i chowaniu zmarłych z 1959 roku, która to mówi, iż po 40 latach od ostatniego pochówku możliwe jest zagospodarowanie terenu cmentarza dla innych celów. Ustawa ta daje możliwości zmiany funkcji obszarów na których znajdują się cmentarze wojenne niewpisane do rejestru zabytków a także cmentarze wpisane do rejestru zabytków po uzyskaniu zgody wojewódzkiego konserwatora zabytków, bo ostatnie pochówki na omawianych nekropoliach miały miejsce w 1915 roku.

Bardziej szczegółowe wymagania odnośnie cmentarzy znajdują się w rozporządzeniu Ministra Infrastruk-

tury, w którym to mowa jest m.in. o trwałym ogrodzeniu o wysokości min. 1,5 m i zapewnieniu dojścia lub dojazdu do nekropolii. O ile pierwszy zapis jest w znakomitej większości cmentarzy wojennych spełniony o tyle z dojściem do niektórych zarośniętych cmentarzy może być już większy problem.

Dobrym przykładem jest cmentarz nr 88 w Gorlicach, który mimo iż leży przy zielonym szlaku turystycznym, nie posiada dojścia do bramy w zasadzie w ogóle. Takie fakty mają miejsce, ponieważ ww. rozporządzenie nie obowiązuje cmentarzy, które w dniu wejścia jej w życie już istniały (przed 8 marca 2008).

Wiele istniejących cmentarzy zostało urządzonych zgodnie z rozporządzeniem w sprawie urządzania cmentarzy, prowadzenia ksiąg cmentarnych oraz chowaniu zmarłych z 1972 roku. Wyżej wymieniony akt prawny określa dokładny podział cmentarza na poszczególne funkcje, co jest niezwykle istotne z punktu widzenia rozplanowania całej powierzchni nekropolii. Punkt 3 § 4. mówi o tym, że: *Przy obliczaniu powierzchni ogólnej cmentarza należy uwzględnić poza powierzchnią grzebalną również powierzchnię zieleni, dróg, placów oraz terenu potrzebnego pod dom pogrzebowy i część gospodarczą cmentarza, a na większych cmentarzach również pod budynek administracyjno-mieszkalny.*

Następny paragraf w punkcie 1. dokładnie opisuje podział powierzchni grzebalnych pomiędzy poszczególnymi rodzajami grobów:

Przy zagospodarowaniu powierzchni grzebalnej przeznaczonej na groby należy w zasadzie przewidywać dla:

- 1) pól grzebalnych na groby zwykle bez prawa murowania – około 60% powierzchni, w tym dla zwłok dzieci do 6 lat – 12 do 15%,
- 2) pojedynczych rzędów grobów ziemnych lub murowanych przy Żywopłotach – około 10% powierzchni,
- 3) grobów rodzinnych – około 20%,
- 4) pól lub alej dla zasłużonych – 1 do 5%,
- 5) pól urn – około 5%.

Kolejne trzy punkty omawiają również bardzo istotne kwestie związane stricte z miejscami przeznaczonymi do składania w nich zmarłych:

2. Na polach grzebalnych, przeznaczonych na groby zwykle, groby i odstępy między grobami powinny mieć następujące wymiary:

- 1) dla zwłok dzieci do lat 6:
długość 1,2 m, szerokość 0,6 m, głębokość 1,2 m,
odstępy – od strony dłuższego boku 0,3 m, a od strony krótszego 0,4 m,
- 2) dla pozostałych zwłok:
długość 2 m, szerokość 1 m, głębokość 1,7 m,
odstępy – od każdego boku po 0,5 m,
- 3) dla urn ze szczątkami zwłok:
długość 0,6 m, szerokość 0,4 m, głębokość 1 m,
odstępy – od strony dłuższego boku 0,3 m, a od strony krótszego 0,4 m.

3. Groby rodzinne przeznaczone na składanie trumien w kierunku poziomym powinny mieć następujące wymiary dla jednego grobu:

- długość 2,3 m, szerokości 1,3 m, głębokość 1,7 m,

odstęp – od każdego boku po 0,5 m.

4. Groby rodzinne dla urn przeznaczone na kilka urn w kierunku poziomym powinny mieć następujące wymiary:

długość 1 m, szerokość 1 m, głębokość 1 m.

odstęp – na bokach 0,3 m, a od strony frontu miejsca urnowego 0,4 m.

Zatem przepisy również regulują bardzo dokładnie w jaki sposób rozmieścić poszczególne elementy nekropolii łącznie z niezbędnymi do tego wymiarami.

Bardzo istotnym aktem prawnym związanym zwłaszcza z zabytkowymi nekropoliami jest Ustawa o ochronie zabytków i opiece nad zabytkami z 23 lipca 2003 roku. W artykule 4. czytamy, iż to na organach administracji państwowej spoczywa obowiązek utrzymania i ochrony obiektów zabytkowych do których należą m.in. cmentarze wpisane do rejestru zabytków bez względu na stan ich zachowania. Akt ten określa również formy i sposoby ochrony zabytków, ich wykorzystania i finansowania, wyznacza również inne podmioty odpowiedzialne za ich stan i wszelką działalność z nimi związaną a także wyznacza kary za niestosowanie się do obowiązującego prawa.

Jednym z kluczowych dokumentów określających przyszłość wojennych cmentarzy są regionalne, lokalne i miejscowe akty prawne, które to mówią o postępowaniu w różnych dziedzinach działalności danej ludności. Mają one również znaczenie dla takich obiektów, jakimi są zabytkowe cmentarze.

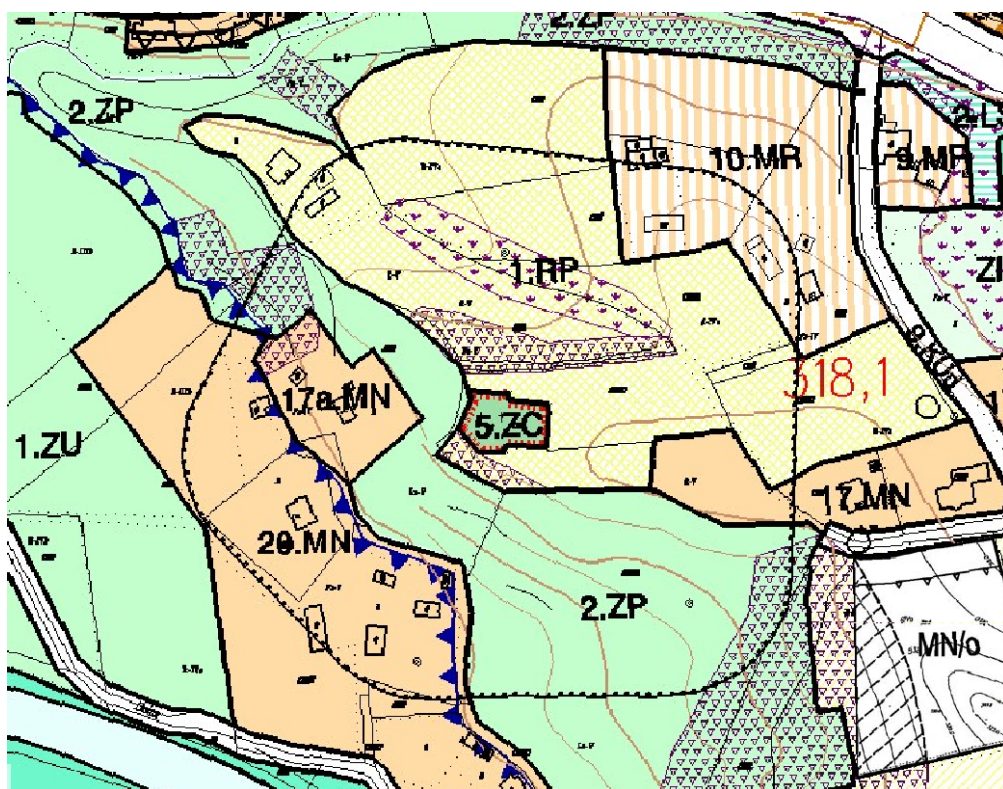
Podstawowym dokumentem, którego treść należy przeanalizować na samym początku jest Strategia Rozwoju Województwa Małopolskiego. Dokument ten nie zajmuje się cmentarzami z I wojny światowej w istotny

sposób. Wprawdzie zaznaczono, iż na terenie województwa istnieje Szlak Cmentarzy Wojskowych z I Wojny Światowej, jednak wszelkie działania generalizuje się do całości dziedzictwa historycznego.

Zabytkowe cmentarze są istotną częścią dziedzictwa kulturowego województwa małopolskiego, gdyż 4948 obiektów wpisanych do rejestru zabytków przez Małopolskiego Konserwatora Zabytków w Krakowie, aż 371 stanowią nekropolie, co daje niespełna 7,5% wszystkich zabytków w województwie. Co ciekawe jedynie na obszarze województw warmińsko-mazurskiego oraz lubelskiego znajduje się więcej zabytkowych cmentarzy (w województwie małopolskim leży ok. 8,97% wszystkich zabytkowych nekropolii w kraju).

Tak więc w dziale „Dziedzictwo i przemysły czasu wolnego” mamy określony nowy sposób zajmowania się zabytkami, polegający na przejściu z biernej ochrony konserwatorskiej na efektywne zarządzanie tym dziedzictwem. Zatem wg ww. Strategii należy dążyć do rozwoju chronionych obszarów i jak najskuteczniejszego ich wykorzystania, dzięki czemu rozwinie się przy okazji sektor przemysłu czasu wolnego. W dokumencie tym jest mowa również o zapobieganiu degradacji wszelkich zabytków jak również o zwiększaniu świadomości lokalnej, mówiącej o dziedzictwie poszczególnych obszarów.

Najistotniejszym lokalnym dokumentem warunkującym wykorzystanie i zagospodarowanie cmentarzy wojennych jest Miejskowy Plan Zagospodarowania Przestrzennego, który to będąc aktem prawa miejscowego daje możliwość władzom gminy na ustalenie sposobu zagospodarowania danego fragmentu terenu. Innymi dokumentami, mówiącymi o przyszłości zabytkowych nekropolii są m.in. Studia Uwarunkowań i Kierunków



Ryc. 6. Oznaczenie nieczynnego cmentarza wojennego (5.ZC) wraz ze strefą ochrony widokowej na MPZP miasta Gorlice. (źródło: <http://portal.gison.pl/gorlice>)

Fig. 6. Marking historical war cemetery with protection area on Local Spatial Development Plan of Gorlice

Zagospodarowania Przestrzennego gminy, Strategie czy też Plany Rozwoju Lokalnego. Jednak istotnym faktem w przypadku dwóch ostatnich jest to, iż dokumenty te jedynie wyznaczają kierunek zagospodarowania, zaś w żaden sposób nie nakazują niczego, ani też nie wyciągają konsekwencji z działań sprzecznych z ich zapisami.

Miasto Gorlice posiada uchwalony Miejskowy Plan Zagospodarowania Przestrzennego w czterech częściach. W pierwszej z nich z 9 grudnia 2004 roku mowa jest o utrzymaniu i ochronie cmentarzy wojennych nr 91 „Korczażak”, 87, 88, 98 wraz ze strefą widokową – 100 m od granicy działki oraz o ochronie i utrzymaniu cmentarza wojennego nr 92 bez wzmianki o ochronie strefy widokowej. Na tych terenach obowiązuje zakaz realizacji obiektów. W planie nr 2 z 21 września 2006 roku znajdują się dwa cmentarze z I wojny światowej o numerach 87 oraz 88. Zapis dotyczący tych miejsc jest identyczny jak w planie 1.

Jak widać na fragmencie MPZP (ryc. 6) teren cmentarza 87 przylegający do ulicy otoczony jest przez tereny przeznaczone na działalność rolniczą bez prawa zabudowy (RP) oraz zielenią parkową (ZP) z wyłączeniem nowej zabudowy oraz na tereny jednorodzinne budownictwa mieszkaniowego (MN). Poza tym w strefie widokowej znalazły się tereny zabudowy mieszkaniowej zagrodowej (MR). Zatem uchwalony plan miejscowy przestrzega ochrony strefy widokowej dookoła nekropolii, gdyż dopuszcza jedynie niewysoką zabudowę w promieniu 100 m od cmentarza. Dzięki temu obiekt ten, mimo niewielkich rozmiarów, jest dobrze widoczny w terenie, zwłaszcza że znajduje się on na niewielkim wyniesieniu. Na planie nr 4 opisano 3 cmentarze wojenne o numerach 91, 92 oraz 98. Cmentarze 91

i 98 są opisane jak w poprzednich planach, jednak nekropolia nr 92 nie ma chronionej strefy widokowej dookoła, mimo iż obiekt ten wpisany jest do rejestru zabytków. Przyczyną może być brak potrzeby wyznaczania takiej strefy, gdyż okoliczne tereny przeznaczone są dla działalności rolniczej, która to nie stwarza zagrożenia dla ochrony walorów widokowych tego terenu.

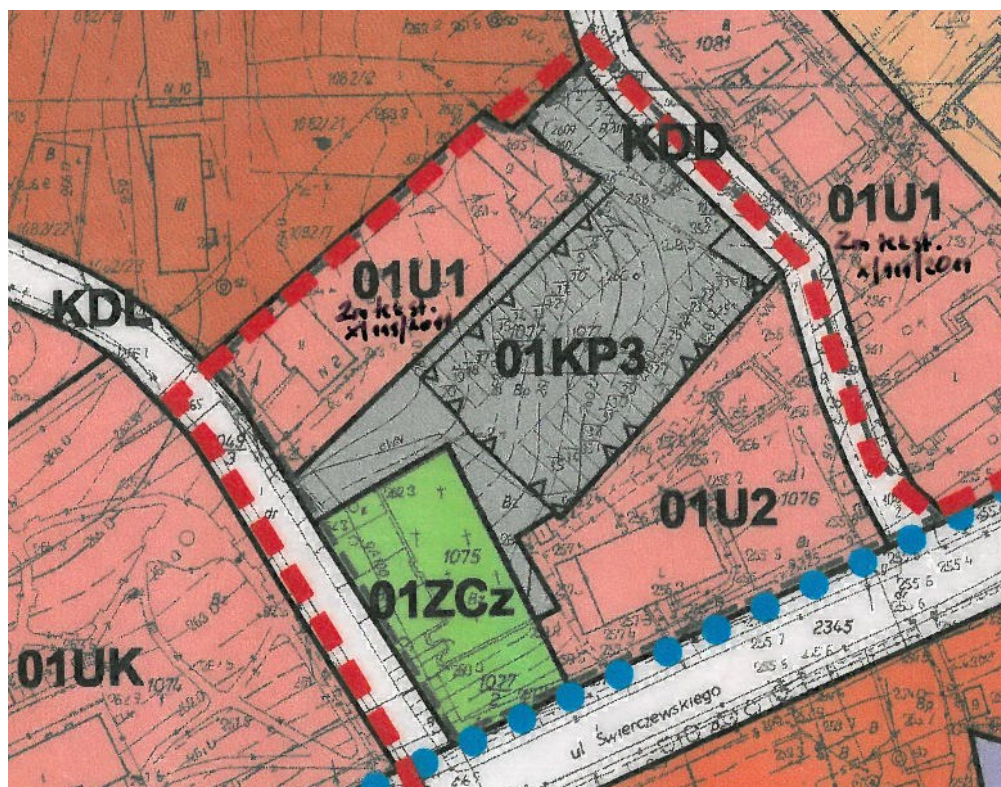
W zapisach Miejskowego Planu Zagospodarowania Przestrzennego gminy Biecz znajduje się punkt mówiący o utrzymaniu pierwotnego rozplanowania, małej architektury wraz z jej odnową oraz utrzymaniu istniejącej zieleni. Dodatkowo wokół wszystkich cmentarzy wyznaczono strefę ochrony sanitarnej bezpośredniej (w jej zasięgu obowiązuje zakaz lokalizowania zabudowy mieszkalnej, obiektów związanych z żywnością oraz studni) oraz większej strefy ochrony pośredniej (zakaz lokalizowania tylko studni do celów konsumpcyjnych lub gospodarczych).

W części poświęconej miastu Biecz plan określa kilka form ochrony dla cennych obiektów, w tym dla cmentarzy wojennych. Wyznacza się strefy ochrony konserwatorskiej, częściowej ochrony konserwatorskiej oraz granice ochrony strefy ekspozycji. Cmentarze nr 105, 106 oraz 109 znajdujące się w granicach administracyjnych miasta Biecz znajdują się w strefie ochrony konserwatorskiej. Dwa pierwsze są objęte również ochroną strefy ekspozycji.

Poza miastem w gminie tej znajduje się jeden cmentarz wojenny z I wojny światowej wpisany do rejestru zabytków. Znajduje się on w Strzeszynie i przyporządkowano mu numer 104. Na planie miejscowym obiekt ten również objęty strefą ochrony konserwatorskiej, co oznacza, iż wszelkie działania na tym terenie muszą

Ryc. 7. Oznaczenie nieczynnego cmentarza wojennego (01ZC) wraz ze strefą ochrony konserwatorskiej (czerwona linia przerywana) oraz strefą ochrony ekspozycji (niebieska linia kropkowa) na MPZP miasta Biecz.

Fig. 7. Marking of an inactive war cemetery (01ZC) together with the conservation protection zone (red dotted line) and the exhibition protection zone (blue dot line) to the Local Administration Plan of the city of Biecz.



być konsultowane z Wojewódzkim Konserwatorem Zabytków.

Na planie nr 4 opisano 3 cmentarze wojenne o numerach 91, 92 oraz 98. Cmentarze 91 i 98 są opisane jak w poprzednich planach, jednak nekropolia nr 92 nie ma chronionej strefy widokowej dookoła, mimo iż obiekt ten wpisany jest do rejestru zabytków. Przyczyną może być brak potrzeby wyznaczania takiej strefy, gdyż okoliczne tereny przeznaczone są dla działalności rolniczej, która to nie stwarza zagrożenia dla ochrony walorów widokowych tego terenu.

W zapisach Miejscowego Planu Zagospodarowania Przestrzennego gminy Biecz znajduje się punkt mówiący o utrzymaniu pierwotnego rozplanowania, małej architektury wraz z jej odnową oraz utrzymaniu istniejącej zieleni. Dodatkowo wokół wszystkich cmentarzy wyznaczono strefę ochrony sanitarnej bezpośredniej (w jej zasięgu obowiązuje zakaz lokalizowania zabudowy mieszkalnej, obiektów związanych z żywnością oraz studni) oraz większej strefy ochrony pośredniej (zakaz lokalizowania tylko studni do celów konsumpcyjnych lub gospodarczych).

W części poświęconej miastu Biecz plan określa kilka form ochrony dla cennych obiektów, w tym dla cmentarzy wojennych. Wyznaczają się strefy ochrony konserwatorskiej, częściowej ochrony konserwatorskiej oraz granice ochrony strefy ekspozycji. Cmentarze nr 105, 106 oraz 109 znajdujące się w granicach administracyjnych miasta Biecz znajdują się w strefie ochrony konserwatorskiej. Dwa pierwsze są objęte również ochroną strefy ekspozycji.

Poza miastem w gminie tej znajduje się jeden cmentarz wojenny z I wojny światowej wpisany do rejestru zabytków. Znajduje się on w Strzeszynie i przyporządkowano mu numer 104. Na planie miejscowym obiekt ten również objęty strefą ochrony konserwatorskiej, co oznacza, iż wszelkie działania na tym terenie muszą być konsultowane z Wojewódzkim Konserwatorem Zabytków.

W Miejscowym Planie Zagospodarowania Przestrzennego gminy Ropa istnieje zapis mówiący o ochronie kompozycji cmentarza nr 72 w Ropie, o ochronie elementów nagrobnych oraz centralnego krzyża. Z punktu widzenia planowania przestrzennego istotnym zapisem jest to, iż wyznaczono strefę ścisłej ochrony konserwatorskiej w której obowiązuje zakaz realizacji nowych obiektów kubaturowych oraz nakaz konsultacji z służbami konserwatorskimi w przypadku jakichkolwiek działań w tym obszarze.

Takie same warunki zagospodarowania terenu wokół cmentarza nr 71 przewiduje MPZP dla miejscowości Łosie. Prócz wyżej wymienionych warunków ochrony konserwatorskiej istnieje strefa ochrony sanitarnej o promieniu 50 m oraz 150 m.

W gminie Sękowa, w której znajduje się aż 8 cmentarzy wojennych z okresu I wojny światowej wpisanych do rejestru zabytków Plan Zagospodarowania Przestrzennego Gminy ma szczególne znaczenie. We wsi Bartne objęto cmentarz nr 64 strefą ścisłej strefy konserwatorskiej „A” w której to ustalono całkowity zakaz zabudowy

z wyłączeniem elementów uzbrojenia terenu. Cmentarz nr 69 „Przegonina” w Bodakach objęty został dwiema strefami ochrony konserwatorskiej. Pierwsza strefa ścisłej ochrony konserwatorskiej „A”, która to obejmuje cmentarz w jego granicach oraz strefa wzmożonej ochrony „B”, która to obejmuje otulinę cmentarza o szerokości 100 m od jego granicy. W strefie „B” dopuszczone jest wprowadzanie nowej zabudowy oraz przebudowa istniejących budynków, ale tylko po uzyskaniu pozwolenia Wojewódzkiego Konserwatora Zabytków.

Podobny zapis dotyczy cmentarza nr 82 w Męcinie Wielkiej. Inaczej jest natomiast z cmentarzem nr 70 w Owczarach w którym strefę ochrony „B” podzielono na dwie części. W pierwszej o części o szerokości 50 m obowiązuje całkowity zakaz zabudowy, natomiast w następnych 50 m zabudowa jest dozwolona po udzieleniu pozwolenia konserwatora.

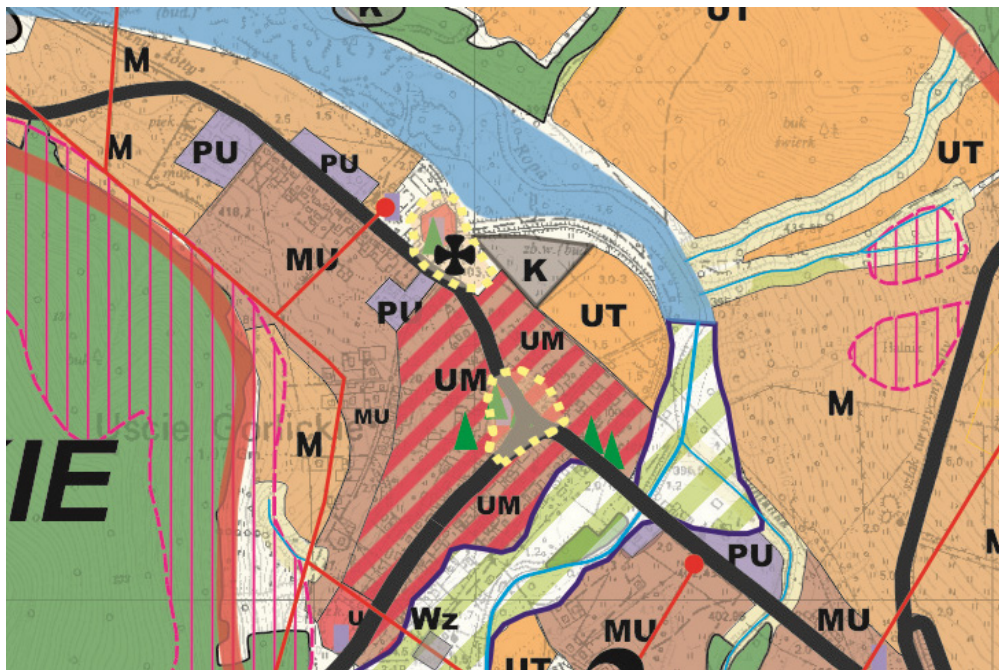
W największej powierzchniowo gminie powiatu gorlickiego – Uściu Gorlickim – władze uchwalające Miejscowy Plan Zagospodarowania Przestrzennego muszą wziąć szczególnie pod uwagę 10 cmentarzy wojennych wpisanych do rejestru zabytków. Póki co istnieje 1 plan miejscowy „Uście Gorlickie I”, który to obejmuje swym zasięgiem następujące miejscowości: Blechnarka, Ropki, Wysowa Zdrój i Hańczowa. Plan ten mówi o formalnych warunkach zagospodarowania terenów przycmentarnych, takich jak odległości sanitarne (50 m – zakaz zabudowy obiektów mieszkalnych oraz usługowych i przemysłowych związanych z artykułami spożywczymi, 150m zakaz budowy obiektów związanych z żywnością bądź mieszkalnictwem bez podłączenia wodociągowego). Niestety plan ten w swym zasięgu nie obejmuje żadnego cmentarza wojennego z I wojny światowej.

Więcej na temat ww. cmentarzy mówi uchwalone 16 marca 2010 roku Studium Uwarunkowań i Kierunków Zagospodarowania Przestrzennego Gminy Uście Gorlickie. Mowa w nim m.in. o ochronie wszystkich cmentarzy wojskowych z doby I wojny światowej polegającej na przeprowadzeniu prac konserwatorskich na tych cmentarzach zgodnych z oryginalnymi projektami, archiwalną ikonografią itp. Bardzo istotnym jest zapis mówiący o odzyskiwaniu przez cmentarze swej funkcji dominanty krajobrazowej, co wiąże się z wycinaniem dzikiej roślinności znajdującej się zarówno na samej nekropolii jak i terenach okolicznych.

Studium mówi, iż kompleksowe prace konserwatorskie powinny objąć cmentarze: nr 46 w Koniecznej, nr 49 w Blechnarce, nr 50 w Wysowej-Zdroju wraz z rekonstrukcją założenia, nr 58 w Nowicy – Przysłupiu, nr 59 w Przysłupiu oraz nr 61 w Gładyszowie. Kontynuacji prac wymagają natomiast cmentarze o nr 48 i 51 w Regietowie oraz drobnych prac cmentarze nr 55 oraz 57 w Uściu Gorlickim oraz nr 52 w Zdyni. Autorzy Studium podkreślają też, iż pożądane jest utworzenie szlaku cmentarzy wojennych popularyzującego te zabytkowe obiekty. Wszystkie cmentarze wojenne leżące w granicach administracyjnych gminy Uście Gorlickie znajdują się na obszarach ochrony konserwatorskiej środowiska kulturowego.

Ryc. 8. Oznaczenie nieczynnego cmentarza wojennego nr 57 (czarny krzyż) wraz ze strefą ochrony konserwatorskiej (żółta linia przerywana) w SUiKZP gminy Uście Gorlickie.

Fig. 8. Marking a historical war cemetery no 57 (the black cross) with protection area in Theories of urban planning for Uście Gorlickie



Podsumowując lokalne dokumenty bezpośrednio odnoszą się do swojego dziedzictwa kulturowego, zwłaszcza do cmentarzy wojennych z okresu I wojny światowej. Większość Miejscowych Planów Zagospodarowania Przestrzennego w podobny sposób traktuje ww. nekropolie, wyznaczając wokół nich obszar ścisłej ochrony konserwatorskiej jak i ochrony widokowej. Istotnym faktem jest to, iż autorzy dokumentów tych dostrzegają potrzebę wykorzystania tych cennych obiektów dla rozwoju turystyki jak i zwiększeniu świadomości historycznej lokalnej ludności. Wszystkie wymienione dokumenty mówią też o konieczności konsultacji z konserwatorem w sprawie jakichkolwiek działań związanych z zabytkowymi cmentarzami.

W celu pełnej analizy możliwości zagospodarowania danego terenu nekropolii należałoby również uwzględnić przepisy kościelne oraz zasady wiary różnych wyznań i religii. Z racji różnych narodowości a co za tym idzie również wyznań poległych dla każdego takiego terenu niezbędne są konsultacje z przedstawicielami odpowiednich jednostek wyznaniowych.

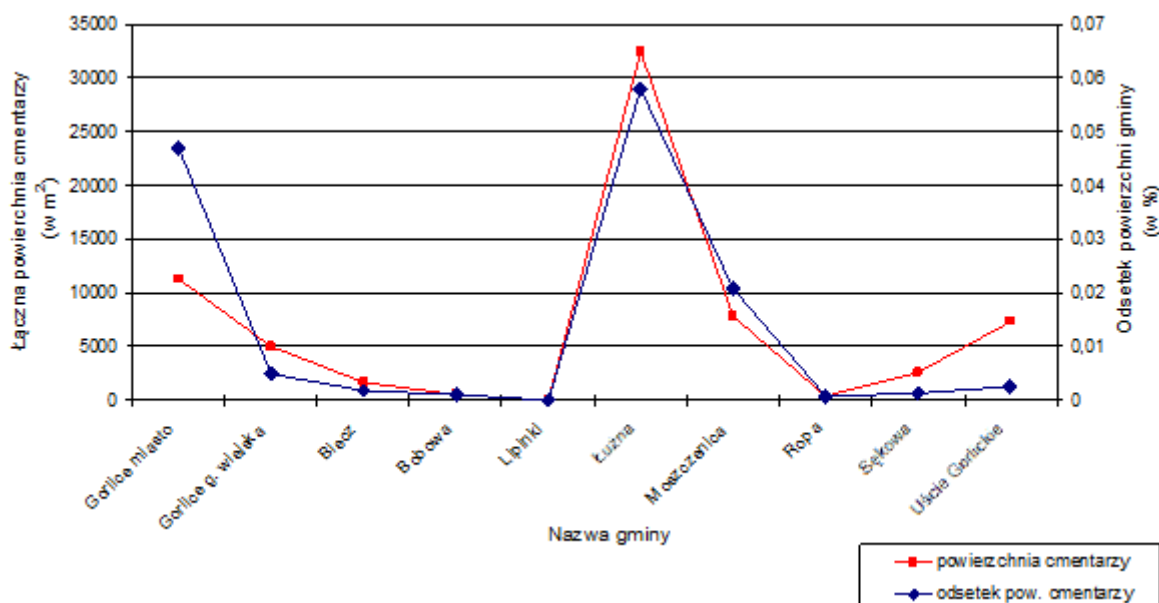
Przyszłość galicyjskich nekropolii

Region posiadający na swym terenie wiele obiektów wpisanych do rejestru zabytków uważany jest za region z predyspozycjami rozwojowymi. Mając wiele cennych zabytków można generować olbrzymi ruch turystyczny, a co za tym idzie osiągać coraz większe dochody zarówno do kasy jednostki samorządu terytorialnego jak i do budżetów lokalnych przedsiębiorstw i instytucji. Lecz aby uchronić ww. obiekty przed dewastacją, zniszczeniem oraz doprowadzić je do jak najlepszego stanu technicznego wprowadza się przepisy ochrony konserwatorskiej. Przepisy te mają też negatywną stronę, taką jak ogra-

niczenie działalności ludzkiej w określonej odległości od zabytków. Ma to swoje konsekwencje w możliwościach rozwoju konkretnego obszaru. O ile w wielu przypadkach ograniczenia te nie wpływają znacznie na ruch turystyczny, o tyle inne elementy działalności gospodarczej człowieka są dość intensywnie zahamowywane. Szczególnie negatywny wpływ przepisy ochrony konserwatorskiej mają dla obszarów, na których znajdują się zabytki z rzadka odwiedzane przez turystów, zwłaszcza te, wokół których ciężko jest rozwinąć funkcję nazwijmy to „około-turystyczne”.

Przykładem takiego obszaru jest większość powierzchni powiatu gorlickiego. Biorąc pod uwagę to, iż znajduje się w jego granicach aż 50 cmentarzy wojennych wpisanych do rejestru zabytków, a dodatkowo leży on na obszarze górzystym, powiat ten jest jednym z najtrudniejszych przy zagospodarowaniu przestrzennym. Łączna powierzchnia cmentarzy z I wojny światowej wpisanych do rejestru zabytków wynosi 68 985 m², co stanowi ponad 0,007% ogólnej powierzchni powiatu. Jednak doliczyć należy wiele tysięcy metrów kwadratowych powierzchni przeznaczonej jako strefa ochrony widokowej dookoła każdej zabytkowej nekropolii (zasięg jej obejmuje sam cmentarz wraz z obszarem w odległości do 50 m od granic obiektu).

W poszczególnych gminach stosunek łącznej powierzchni cmentarzy wojennych do wielkości gminy znacznie się różni (wykres 2). Największy odsetek powierzchni gminy nekropolie z I wojny światowej zajmują w Łużnej (0,058 % całkowitej powierzchni gminy). Mimo iż w gminie tej znajdują się jedynie 3 omawiane obiekty, to jeden z nich (o numerze 123) zajmując powierzchnię aż 30 000 m² powoduje, iż Łużna w tej klasyfikacji jest na czołowej pozycji. Porównywalnie wysoki odsetek zajmowanej powierzchni przez nekropolie wojenne posiada gmina miejska Gorlice, w której to znajduje się



Ryc. 9. Powierzchnia cmentarzy wojennych w gminach powiatu gorlickiego

Fig. 9. Area of war cemeteries in communities of Gorlice district

aż 5 cmentarzy z lat 1918-1920 na obszarze zaledwie 25000 m². W związku z tym gmina Łuzna oraz gmina miejska Gorlice mają największe trudności z efektywnym zagospodarowaniem swego obszaru.

Obecność omawianych obiektów jest wielkim problemem w granicach administracyjnych miasta. Zdarzają się przypadki, gdy nekropolia sąsiaduje bezpośrednio z zabudową mieszkalną jak to ma miejsce przy cmentarzu nr 87 w Gorlicach. W związku z lokalizacją cmentarza w obrębie ochrony widokowej Miejscowy Plan Zagospodarowania Przestrzennego przewiduje zabudowę rezydencjonalną, tereny jednorodzinnego budownictwa mieszkaniowego ale także, mimo obecności blisko centrum miasta, tereny rolne z zakazem nowej zabudowy i zalesień. Obszar atrakcyjny dla budownictwa mieszkaniowego, mogący generować dużo większy zysk dla miasta, pozostaje, z powodu wymogów konserwatorskich, obszarem użytkowanym rolniczo. Jest to wbrew prawom rynku, jednak utrzymuje się ten zapis z powodów niematerialnych korzyści jakie może uzyskać społeczeństwo. Sytuacja cmentarza nr 87 jest doskonałym przykładem w jaki sposób zabytkowy cmentarz może stać się przeszkodą w rozwoju przestrzennym danej jednostki.

Dopełnieniem problemów związanych z zagospodarowaniem ww. terenów jest brak dochodów związanych z istnieniem tego typu zabytków. W wielu gminach główną część dochodów generuje turystyka bezpośrednio związana z zabytkami. W tym jednak przypadku jedynie gmina Sękowa może poszczycić się pewnymi istotnymi dochodami w tej branży (Tabela 1). Tutaj jednak należy bardziej wiązać ten fakt z istnieniem drewnianego kościoła pod wezwaniem św. Filipa i św. Jakuba będącego na liście światowego dziedzictwa UNESCO oraz z wyciągiem narciarskim na Magurze Małastowskiej niż z cmentarzami wojennymi. W Bieczu odnotowano dochody z branży turystycznej nie przekraczające 1%

łącznego dochodu gminy, natomiast w mieście Gorlice w roku 2011 zyski z turystyki wyniosły jedynie 30 zł. Pozostałe gminy nie wykazały dochodu pochodzącego z branży turystycznej. Świadczy to o małej atrakcyjności omawianych zabytków, zbyt słabemu rozpropagowaniu ich lub złym wykorzystaniu obecności turystów (brak zapewnienia innych atrakcji i rozrywek, brak dobrze rozwiniętej infrastruktury turystycznej) co powoduje że ewentualni turyści odwiedzają cmentarz z I wojny światowej po czym wyjeżdżają gdzieś dalej by coś zjeść, przenoćować czy spędzić w ciekawy sposób wolny czas.

Cmentarze z I wojny światowej spełniają jednak szereg funkcji, które nie mają wymiernego wskaźnika, takiego jak choćby profity finansowe. Głównym zadaniem istnienia tych nekropoli jest przypominanie o tym, co wydarzyło się na tych terenach ponad 90 lat temu. Dzięki licznym miejscom pochówku żołnierzy mieszkańcy tego regionu mogą obcować na co dzień z relikami przeszłości, zwiększając tym samym swoją świadomość historyczną. Ma to szczególne znaczenie dla najmłodszego pokolenia. Dzieci z okolicznych szkół porządkują miejscowe cmentarze wojenne z okazji święta wszystkich zmarłych czy rocznic związanych z I wojną światową. Wiele szkół idzie jeszcze dalej i bierze pod swą stałą opiekę najbliższą zabytkową nekropolię, jak ma to miejsce np. w Szkole Podstawowej w Męcinie Wielkiej. Dyrekcja tej placówki zdecydowała się na bieżąco dbać o cmentarz nr 82. Dzięki temu obiekt jest utrzymywany w dobrym stanie technicznym, zaś dzieci mogą w aktywny sposób uczyć się historii swego regionu.

Tak liczne pozostałości działań wojennych zachęcają lokalnych działaczy do odpowiedniej aktywności z nimi związanymi. Przejawia się to m.in. w tworzeniu grup rekonstrukcyjnych nawiązujących do zdarzeń historycznych mających miejsce w Galicji Zachodniej w czasie I wojny światowej. Takim przykładem jest Grupa Re-

Tabela 1. Dochody z branży turystycznej na tle ogólnych dochodów gmin powiatu gorlickiego w roku 2015.

Table 1. Incomes from tourism industry in communities of Gorlice district in 2015

Gmina	Dochód do budżetu ogółem [zł]	Dochód z turystyki [zł]	Odsetek dochodu pochodzący z turystyki [%]
Powiat gorlicki	349762560,39	1959192,5	0,560149
Gorlice gm. miejska	89124672,06	30,49	0,000034
Biecz	50806933,65	435944,59	0,858042
Bobowa	40033493,37	0	0,000000
Gorlice gm. wiejska	49430875,58	0	0,000000
Lipinki	18647061,29	0	0,000000
Łużna	23399401,48	0	0,000000
Moszczenica	16298522,23	0	0,000000
Ropa	16896056,33	0	0,000000
Sękowa	17252270,59	1523217,42	8,829084
Uście Gorlickie	27873273,81	0	0,000000

Źródło: Dane GUS Dochód z turystyki definiowany jest jako dochód sektora „Hotele i gastronomia”

konstrukcji Historycznej Gorlice 1915, która to w każdą rocznicę wybuchu Bitwy Gorlickiej organizuje piknik historyczny w Sękowej. Grupa ta aktywnie działając spowodowała, iż powstała sekcja edukacyjna GHR Gorlice 1915, którą zajmuje się grupa młodzieżowa tej organizacji. Na omawianym terenie istnieją także inne organizacje bezpośrednio związane z cmentarzami z I wojny światowej. Jedną z nich jest Stowarzyszenie Aktywnej Ochrony Cmentarzy z I Wojny Światowej w Galicji Crux Galiciae z Gorlic. Istniejąca od 12 lat organizacja zajmuje się porządkowaniem i bieżącym utrzymywaniem cmentarzy, organizowaniem i zbieraniem funduszy na ich renowację, organizacją o także czynnym udziałem w konferencjach związanych z tematyką I wojny światowej a także publikacją artykułów związanych z tym wydarzeniem historycznym.

Doskonałym przykładem aktywnej działalności okolicznych mieszkańców na rzecz ochrony nekropolii jest Społeczny Komitet Opieki nad Cmentarzem Wojennym Pustki w Łużnej którego przewodniczącym jest pan Zbigniew Majcher. Komitet ten zrzesza w sobie mieszkańców gminy Łużna, którzy to dobrowolnie w wolnych chwilach porządkują cmentarz nr 123 a także przeprowadzają drobne remonty. Nie obojętny jest im również dużo skromniejszy sąsiedni cmentarz nr 122, który jednak z powodu swych gabarytów nie wymaga aż takiego zaangażowania.

Innego rodzaju organizacją jest stowarzyszenie Magurycz z Nowicy w gminie Uście Gorlickie prowadzone przez pasjonata Szymona Modrzejewskiego. Stowarzyszenie zrzesza grupę kamieniarzy, którzy często ze swoich własnych środków remontują zabytkowe cmentarze Beskidu Niskiego. Dzięki współpracy z organizacjami turystycznymi i studenckimi Magurycz jest w stanie organizować prace na wielu zabytkowych cmentarzach.

Powyższe przykłady są najlepszym świadectwem oddziaływania relikwów historii na osoby z nimi obcujące. W ten sposób przejawia się wartość dodatnia tych cmentarzy, którą nie sposób przedstawić za pomocą liczb czy wykresów. Jednak nie oznacza to iż jest to mniej istotna wartość, którą można pomijać.

Gminy powiatu gorlickiego mając urozmaiconą rzeźbę terenu mogą stać się konkurencyjnymi ośrodkami dla co najmniej kilku powiatów leżących w sąsiednim Beskidzie Sądeckim czy w Bieszczadach. Obecnie szacuje się iż Beskid Niski jest najrzadziej odwiedzanym górskim terenem w Polsce. Dzieje się tak ponieważ Beskid ten położony jest stosunkowo daleko względem większych miast, a dodatkowo nie ma elementu charakterystycznego dla tej krainy geograficznej. Aby odwrócić tą tendencję należy wykorzystać te atuty, które nie zostały jeszcze odkryte przez masowego turystę.

Jednak jak należy osiągnąć cel, w postaci zyskania większych profitów z obecności wielkiej liczby zabytkowych cmentarzy wojennych? Jest kilka alternatyw. Pierwszą z nich, a zarazem najprostszą w wykonaniu i najtańszą w wdrożeniu jest brak ingerencji w istnienie opisywanych obiektów a co za tym idzie oszczędności w budżecie. W konsekwencji nie potrzeba żadnych środków na remonty i bieżące utrzymanie nekropolii. Spowodowałoby to stopniowe zarastanie i niszczenie cmentarzy, które z biegiem czasu przestałyby być widoczne w krajobrazie.

Przykładem takiego działania może być wpisany do rejestru zabytków cmentarz nr 88 w Gorlicach, na którym widoczne są tylko górne części krzyży nagrobnych. Cmentarz ten mimo, iż umiejscowiony jest przy zielonym szlaku turystycznym, jest trudny do znalezienia, gdyż porastająca dookoła niego roślinność zdecydowanie zmniejsza jego widoczność.

Jednak taki obieg spraw w dalszym ciągu nie poprawi wielu negatywnych oddziaływań cmentarza na zagospodarowanie terenów okolicznych, nawet jeśli udałoby się zlikwidować ustalone przez wojewódzkiego konserwatora zabytków strefy ochrony widokowej. Cmentarz taki stanie się nieużytkiem, zaś dalej będzie zajmował cenny teren a obok niego nie powstaną z wielu przyczyn nowe obiekty (nikt nie chce mieszkać obok cmentarza, problem z sąsiadującym nieużytkiem).

Dodatkową wadą braku ingerencji w istnienie nekropolii wojennych jest stopniowy zanik świadomości historycznej lokalnych mieszkańców i przybywających

do powiatu gorlickiego turystów. W konsekwencji wiele oddolnych inicjatyw społecznych związanych z opisywanymi miejscami pochówku nie miałyby miejsca, zaś niewielki ruch turystyczny związany z tanatoturystyką i turystyką „tropem historii” nie miałby racji bytu. Dlatego też brak jakichkolwiek działań na cmentarzach wojennych uważa się za najgorsze rozwiązanie. Nieinwestowanie w opisywane obiekty mogłoby dać oszczędności, a nawet przynieść zyski. Jednak niemierzalne negatywne skutki mogłyby być niewspółmierne do uzyskanych oszczędności.

Jednym z innych rozwiązań jest bieżące utrzymywanie nekropolii, (tj. konserwacja nagrobków, krzyży i innych elementów cmentarza, regularne koszenie trawy wewnątrz obiektu jak i wycinka dzikiej roślinności po jego zewnętrznej stronie) wraz z niezbędnymi remontami, bez większej ingerencji w ich istnienie. Dzięki temu zarówno lokalni mieszkańcy jak i turyści mogliby w dalszym ciągu obcować z relikdami historii. Jednak, jak pokazuje obecna sytuacja, takie działania nie przenoszą się na profity finansowe dla tych regionów. Wręcz przeciwnie – utrzymywanie zabytkowych obiektów sporo kosztuje dodatkowo ograniczając rozwój okolicznych obszarów.

Urzędy gmin, województwa, różne organizacje zarówno rządowe jak i pozarządowe a także nieformalne zrzeszenia miejscowej ludności i osób zainteresowanych tematyką cmentarzy wojennych z czasów I wojny światowej próbują w różny sposób rozwinać obszary cmentarne (zgodnie oczywiście z wymaganiami konserwatorskimi) a także zainteresować i przyciągnąć turystów. Przykładem takich działań są biuletyny, foldery i publikacje poświęcone ww. cmentarzom. Próbuje się również przyciągnąć osoby z zewnątrz poprzez stworzenie odpowiedniej infrastruktury turystycznej, takiej jak szlak cmentarzy wojskowych z I wojny światowej przy jednoczesnym wydaniu prowadzącego po nim specjalnego przewodnika. Takiego zadania podjęło się Starostwo Powiatowe w Gorlicach z okazji 90 rocznicy wybuchu bitwy pod Gorlicami.

Szlaki i drogi wiodące do cmentarzy z I wojny światowej są w odpowiedni sposób oznaczone. Istnieją dwa rodzaje znaków wskazujących obecność wojskowych nekropolii. Pierwsze z nich betonowe słupy, utworzone razem z cmentarzami, zachowały się w wielu miejscach w bardzo dobrym stanie. Inne – metalowe, pochodzą z lat 90. XX wieku. Są również dodatkowe oznaczenia w formie strzałek umieszczanych na drzewach wzdłuż istniejących szlaków turystycznych.

Warto również zaznaczyć, iż przed większością cmentarzy wojennych zostały ustawione przez Starostwo Powiatowe tablice informacyjne z danymi (w dwóch językach: polskim i niemieckim) na temat numeru cmentarza i okręgu do którego on należy, projektantów oraz liczby pochowanych żołnierzy poszczególnych armii.

Najlepiej pod względem zagospodarowania turystycznego przedstawia się reprezentacyjny cmentarz IV okręgu „Łużna” o numerze 123. Poza trzema różnego rodzaju drogowskazami przed obiektem tym znajduje się obszerna tablica informacyjna w językach polskim i angielskim a także miejsce odpoczynku wyposażone

w ławy i kosze na śmieci. Na samym zaś cmentarzu przy wejściu znajduje się plan nekropolii z wyszczególnieniem sektorów, w których spoczywają żołnierze poszczególnych narodowości czy pułków wojska. Obok wybudowano pewnego rodzaju zadaszoną scenę przeznaczoną do organizacji wszelkiego rodzaju uroczystości zarówno państwowych jak i kościelnych.

Obecne działania związane z cmentarzami z I wojny światowej w powiecie gorlickim ograniczają się w większości przypadków do bieżącego utrzymywania i konserwacji elementów tych nekropolii. W niektórych przypadkach nawet wyżej wymienione działania należą do rzadkości. Inwestycje turystyczne związane z omawianymi zabytkami dotyczą tylko najważniejszych obiektów. Pozostałe odwiedzane są głównie przez turystów zainteresowanych tematyką nekropolii wojennych.

Oceniając obecny stan sytuacji finansowej dotyczącej utrzymania i renowacji objętych ochroną konserwatorską nekropolii można dojść do wniosku, iż taki stan rzeczy nie powinien mieć dłuższej trwania. Należałoby zatem poczynić jakieś kroki ku większej opłacalności dla gmin i ich mieszkańców. Możliwe rozwiązania dzielą się na dwa rodzaje:

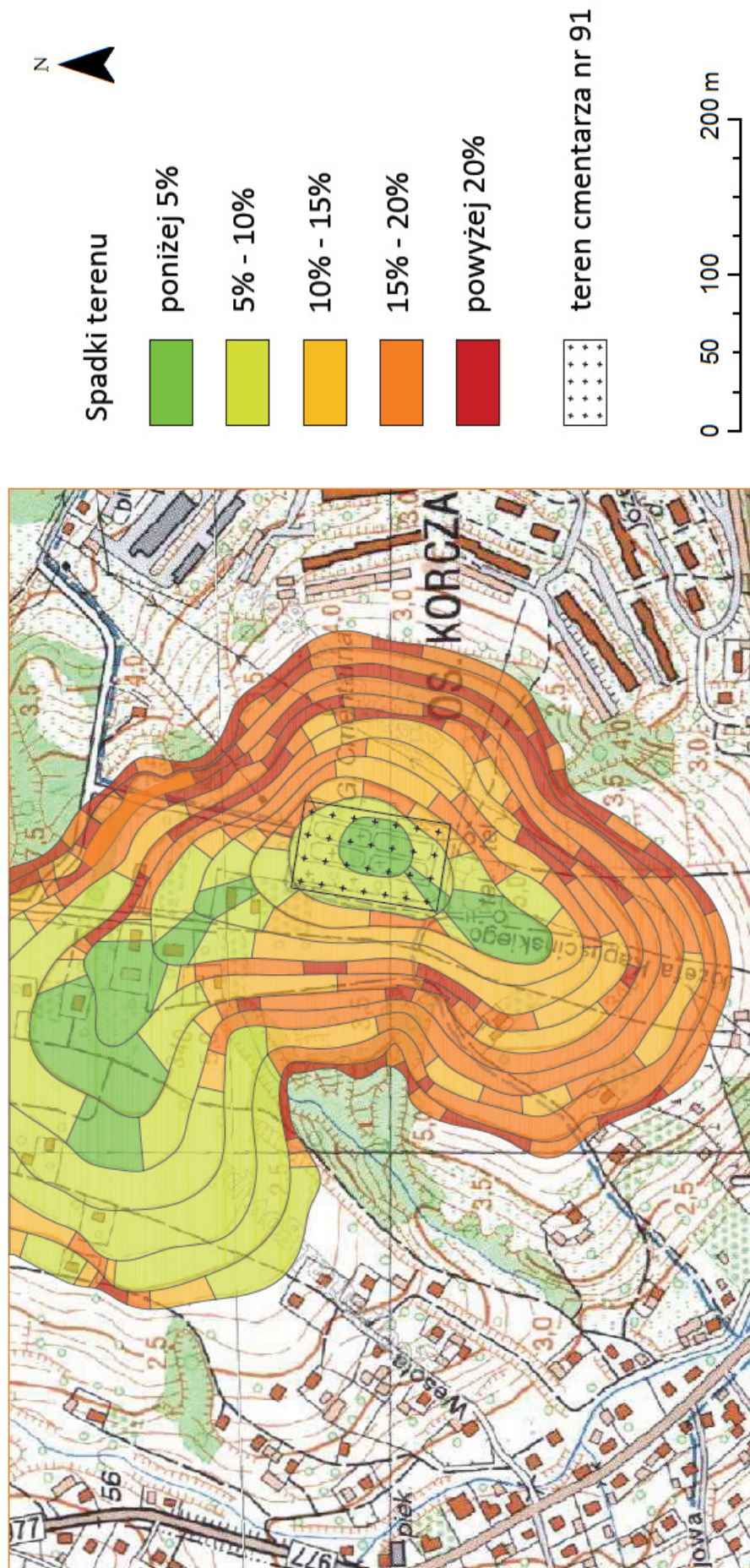
- działania prowadzące do rozwoju turystyki związanej z cmentarzami wojennymi z I wojny światowej
- działania ograniczające wpływ opisywanych nekropolii na najbliższe otoczenie poprzez zniesienie strefy ochrony widokowej lub przeniesienie cmentarzy w miejsca mniej rentowne bądź kumulowanie ich w jednym miejscu

Dla wymienionych rozwiązań należy określić odpowiednie warunki rozwoju. Należy uwzględnić zarówno warunki naturalne jak i elementy antropogeniczne, które mogą wpłynąć na dalszy rozwój omawianych terenów. Przede wszystkim cmentarze wojenne na ogół były usytuowane na zboczach gór i na wzniesieniach. Dążono bowiem do jak najlepszej widoczności z dużych odległości. Pierwotnie wybierano bezleśne tereny, bądź lasy wycinano. Obecnie wiele z nekropolii znajduje się na obszarach zalesionych.

Biorąc powyższe opisy pod uwagę wysnuć można wniosek, iż większość opisywanych obiektów znajduje się na trudnym do zagospodarowania terenie. Duże spadki, urozmaicona rzeźba terenu i wysoka lesistość sprawiają, iż wszelkie większe inwestycje spotkać mogą się z dużymi trudnościami.

Takim miejscem jest obszar zajmowany przez cmentarz nr 91 w Gorlicach. Znajduje się on na kulminacji Góry Cmentarnej o wysokości 357 m n.p.m. której stoki posiadają spadki rzędu 20%. Tak strome zbocza nie nadają się pod zabudowę kubaturową w żaden sposób. Doskonale przedstawia to rycina nr 10. Widzimy na niej, iż to tereny północno-zachodnie, czyli stoki znajdujące się bliżej granic miasta, są terenami korzystniejszymi dla inwestycji pod względem ukształtowania terenu. Natomiast obszary znajdujące się po stronie centrum Gorlic, posiadając spadki w wielu miejscach przekraczające 20%, wykluczone są z możliwości zabudowy tych obszarów.

Tak więc strefa ochrony widokowej mogłaby zostać naruszona jedynie od strony północno-zachodniej



Ryc. 10. Spadki terenów otaczających cmentarz wojenny nr 91 w Gorlicach (źródło: opracowanie własne na podstawie mapy topograficznej)
 Fig. 10. Declines areas surrounding the war cemetery 91 in Gorlice (source: own elaboration based on topographic map)

cmentarza. Pozostałe tereny są niezurbanizowane nie tylko z powodów konserwatorskich, lecz również z powodów uwarunkowań naturalnych. Duże spadki terenu nie tylko utrudniają urbanizację z powodu samego nachylenia, lecz również z powodu jego konsekwencji. Spadki terenu powyżej 10% wiążą się z ruchami masowymi podłoża, takimi jak spęływanie a także erozyjna działalność wód opadowych w postaci splukiwania (Migoń, 2011). Procesy te powodują zwiększenie nakładów finansowych przeznaczonych na podstawienie budynku (głębsze i rozleglejsze fundamenty) w celu ochrony ich przez zniszczeniem.

Z kolei północno-zachodni stok Góry Cmentarnej z racji swego usytuowania nie sprzyja budownictwu zwłaszcza mieszkaniowemu. W obszarze o północnej szerokości geograficznej Słońce świeci od strony południowej. Zatem usytuowanie budynków mieszkaniowych na północnym stoku wiąże się bezpośrednio z słabym doświetleniem, co byłoby sprzeczne z przepisami budowlanymi, mówiącymi o tym, iż pomieszczenia mieszkalne powinny znajdować się w zasięgu promieni słonecznych co najmniej przez trzy godziny w ciągu doby.

Inną wadą lokalizacji omawianego w poprzednim akapicie obszaru jest koszt jego skomunikowania i doprowadzenia niezbędnych sieci i instalacji. Dzieje się tak, ponieważ obszar ten odgraniczony jest od terenu zurbanizowanego strumą Górą Cmentarną. Nieracjonalnym (z punktu widzenia finansowego) byłoby przeprowadzenie wymienionej infrastruktury drogą najkrótszą na mapie, czyli poprzecznie w stosunku do poziomicy. Zatem należałoby zapewnić wszelkie media i komunikację drogą wiodącą dookoła góry, co wymuszałoby zbudowanie kilkaset metrów więcej niezbędnej infrastruktury.

Niektóre omawiane nekropolie znajdują się na terenach płaskich, tak jak cmentarz nr 57 w Uściu Gorlickim. Niewielki cmentarz (424 m²) leży w centrum miejscowości przy drodze wylotowej w stronę Ropy i Grybowa. Obszar, który on zajmuje jest bardzo atrakcyjny, tym bardziej, iż obiekt ten znajduje się zaledwie 100 m od sztucznego zbiornika Klimkówka często odwie-

dzanego przez turystów. Z racji nisko zalegających wód podziemnych (ok. 1 m) obszar ten nie nadaje się dla budownictwa wysokiego, jednak niska zabudowa turystyczna z pewnością byłaby pożądana w tym miejscu.

Wiele cmentarzy wojennych istnieje jako wydzielona kwatery cmentarza parafialnego czy komunalnego. Takim przykładem jest cmentarz nr 133 w Bobowej. Kwatery ta stanowi jedynie 5% łącznej powierzchni ciągle czynnego cmentarza, dlatego też nie ma żadnych przesłanek ku zmianie funkcji tego terenu.

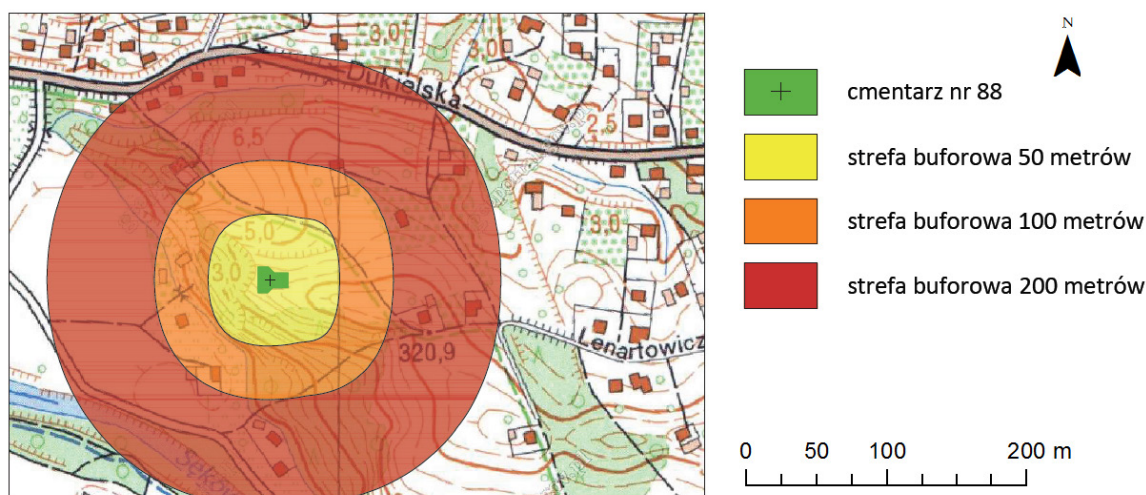
Analizie należy również poddać czynniki antropogeniczne, takie jak dostępność komunikacyjna, uzbrojenie terenu oraz procentowe udziały poszczególnych form użytkowania terenu (które przedstawia tabela 2 poniżej). Widać, iż niespełna 90% powierzchni powiatu to lasy bądź tereny rolnicze. Nie ma zatem odczuwalnej presji urbanistycznej na większości obszaru powiatu.

Tabela 2. Formy użytkowania terenu w powiecie gorlickim w roku 2015.

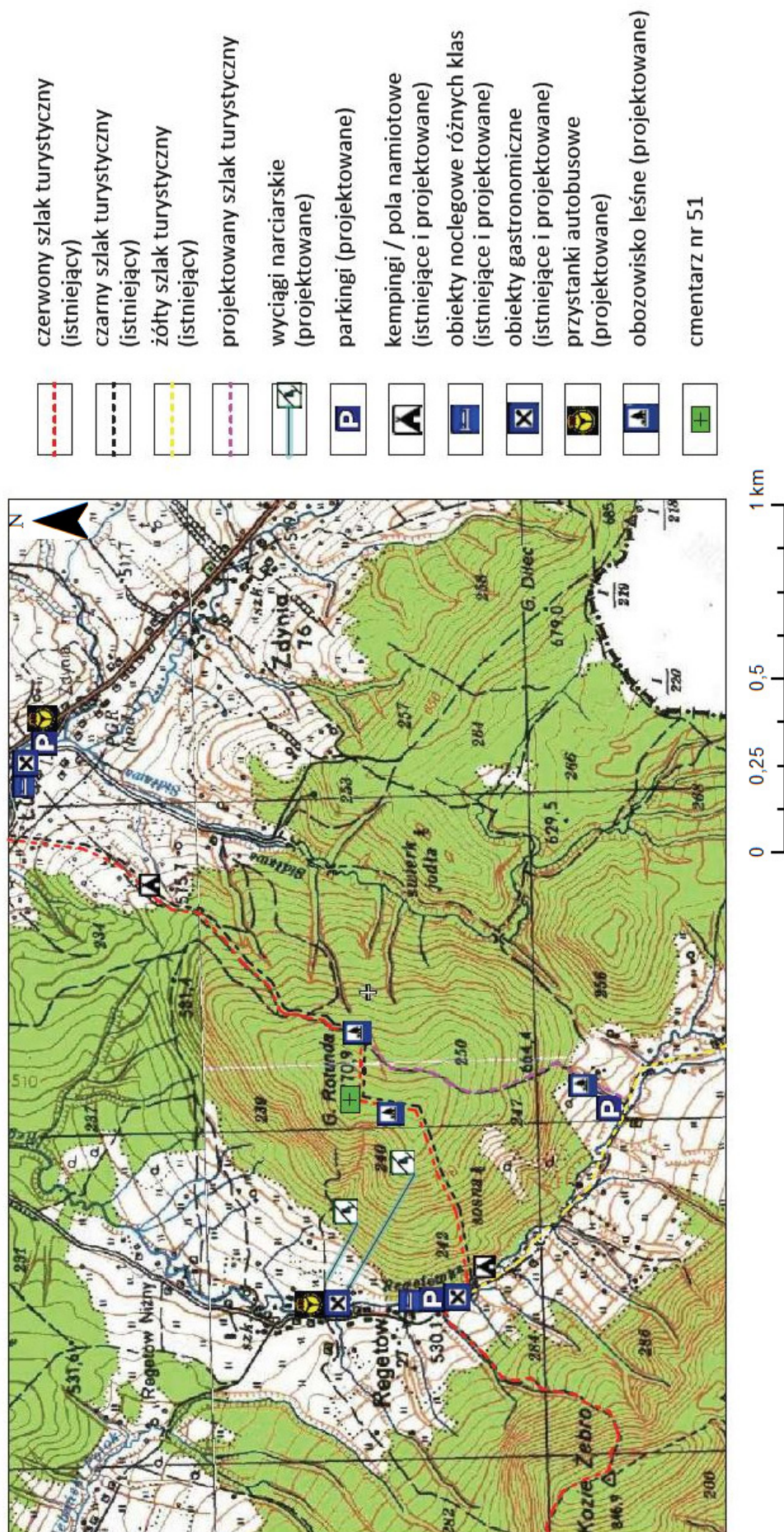
Table 2. Land use in Gorlice district in 2015

Formy użytkowania terenu	Powierzchnia [ha]	Odsetek powierzchni [%]
Powierzchnia ogółem	94 740	100,0
Tereny rolnicze, w tym	42 115	43,5
Grunty orne	21 538	22,26
Sady	320	0,33
Łąki	13 197	13,64
Pastwiska	7 060	7,3
Lasy i grunty leśne	42 481	43,91
Pozostałe grunty i nieużytki	12 140	12,55
Wody	1 211	1,25

Tutaj można przytoczyć dwa przeciwne przykłady cmentarzy gorlickich. Pierwszy z nich o numerze 87 umiejscowiony jest w odległości kilkudziesięciu metrów od zabudowań mieszkalnych w związku z czym teren ten jest dobrze skomunikowany z pozostałą częścią



Ryc. 11. Strefy dookoła cmentarza wojennego nr 88 w Gorlicach (źródło: opracowanie własne na podstawie mapy topograficznej)
Fig. 11. Buffer zones around war cemetery No. 88 in Gorlice (source: own elaboration based on topographic map)



Ryc. 12. Zagospodarowanie turystyczne okolic cmentarza nr 51 na górze Rotunda (źródło: mapa turystyczna Beskid Niski)
 Fig. 12. Tourist development surrounding the cemetery No. 51 on the top of the Rotunda (source: tourist map Beskid Niski)

miasta, natomiast koszty przyłączenia odpowiednich mediów nie byłyby wysokie. Zupełnie w innej sytuacji znajdują się tereny na których położony jest cmentarz nr 88. Obszar ten mimo iż mieści się w granicach administracyjnych miasta nie jest w ogóle zabudowany, zaś komunikację z nim zapewnia jedynie nieutwardzony szlak turystyczny. Zatem aby stworzyć tam nowy obiekt potrzebne są potężne nakłady związane z budową dróg, kanalizacji i wodociągów oraz doprowadzeniem sieci energetycznych.

Ta sytuacja przedstawiona jest na rycinie 11 (poniżej). Jak widać w strefie 50 metrów od granic cmentarza (czyli w strefie ochrony widokowej) nie znajduje się żaden budynek. W promieniu 100 m od nekropolii znajdują się zaledwie 2 budynki mieszkalne, natomiast w strefie 200 metrów jest ich zaledwie kilka. Jedynie przy ul. Dukielskiej w odległości ok. 200 metrów od cmentarza znajduje się kanalizacja. Linia wodociągowa przechodzi w odległości ok. 80 metrów od nekropolii. Świadczy to o tym, iż wszelkie media należałoby w tej sytuacji poprowadzić na odcinku co najmniej kilkudziesięciu metrów.

Taki stan zagospodarowania sprzyjałby rozwojowi rolnictwa, pod warunkiem niewielkich deniwelacji terenu. 44% powierzchni powiatu przeznaczona jest na grunty rolne, z czego połowa stanowi grunty orne. Jednak wg Programu Ochrony Środowiska dla Powiatu Gorlickiego jakość bonitacyjna gleb jest niska, a co za tym idzie opłacalność produkcji rolnej, a szczególnie użytkowanie terenów jako grunty orne, jest niewielka. Proponuje się raczej zastępowanie arealu rolnego nasadzeniami leśnymi lub naturalnymi użytkami w formie łąk i pastwisk.

Powyższe czynniki wpływające na nieopłacalność inwestycji na obszarach gdzie znajdują się cmentarze z I wojny światowej nie związanych z obecną funkcją powtarzają się przy analizie większości obszarów. Jedynie w niewielu miejscach, głównie na terenach już w pewnym stopniu zagospodarowanych, istnieją możliwości opłacalności inwestycji.

Z tego też powodu należałoby przeanalizować możliwości rozwoju omawianych terenów w kierunku związanym bezpośrednio z walorem, jakim są zabytkowe nekropolie. W praktyce oznacza to, iż owe inwestycje miałyby charakter stricte turystyczny oraz edukacyjny. Wymienione w poprzednich stronach czynniki sprawiające, iż inwestycje niezwiązane z istniejącymi tam obecnie obiektami nie miałyby większej racji bytu, sprawiają iż materialne elementy turystyki krajoznawczej byłyby tam mocno pożądane.

Duża odległość od zabudowań sprawia, iż poszukujący spokoju i kontaktu z naturą turysta osiągnie w takim miejscu swój cel. Duże spadki terenu i urozmaicona rzeźba w poprzednim przypadku uznawana jako wada i przeszkoda w inwestowaniu, w tym przypadku staje się olbrzymim walorem dostarczającym odwiedzającym dodatkowych wrażeń. Nowopowstałe obiekty, których dostępność komunikacyjna oraz zaopatrzenie w media typu wodociąg, kanalizacja, energia elektryczna nie jest w wielu przypadkach niezbędna, mogłyby powstać w dowolnej lokalizacji, bez generowania niepotrzebnych dodatkowych kosztów.

Podsumowując cechy i uwarunkowania terenów, na których znajdują się cmentarze wojenne z I wojny światowej powodują, iż zmiana funkcji tych obszarów jest w większości przypadków nieopłacalna. Inaczej jest tylko w wypadkach, gdy istniejącym miejscom pochówku towarzyszą zabudowania. Dla pozostałych nekropolii i ich okolic najkorzystniejszym rozwiązaniem, z punktu widzenia opłacalności, byłby rozwój funkcji turystycznej poprzez stworzenie trwałych obiektów obsługi turystów. Ogromnym udogodnieniem w rozwiązywaniu problemów przestrzennych związanych z obecnością zabytkowych cmentarzy są zdjęcia lotnicze przedstawiające aktualny stan przestrzeni.

Literatura

Literatura

- BATOR J., 2005. *Wojna Galicyjska*, Wydawnictwo Libron, Kraków.
- BESKID NISKI. 2015. Mapa turystyczna, 1:50 000, wyd. Compass.
- BINAROWSKA-KURTZ A., 2005. *Cmentarze w przestrzeni miast w Nekropolie, kiruty, cmentarze*, Tom II, II Ogólnopolska Konferencja, Stowarzyszenie Czas, Przestrzeń, Tożsamość, Szczecin.
- DUDA O., 1995. *Cmentarze I Wojny Światowej w Galicji Zachodniej*, Ośrodek ochrony zabytkowego krajobrazu, Warszawa.
- FRODYMA R., 1995. *Galicyjskie cmentarze wojenne*, Przewodnik, Tom I. Beskid Niski i Pogórze, Oficyna Wydawnicza Rewasz, Pruszków.
- KALINOWSKI A., 2001. *Cmentarze. Ewolucja przepisów kościelnych w ustawodawstwie kodeksowym XX wieku*, Wydawnictwo Bernardinum, Pelplin.
- KAPROWSKI W., 2004. *Geografia turystyczna*, Wyd. Wyższej Szkoły Ekonomicznej Warszawie, Warszawa.
- MIGOŃ P., 2011. *Geomorfologia*, Wydawnictwo Naukowe PWN, Warszawa.
- OLĘDZKI R. J., 1992. Geograficzne uwarunkowania różnicowania obrazu satelitarnego Polski i jego podziału na jednostki fotomorfoliczne. Rozprawy Uniwersytetu Warszawskiego, poz. 396, Wydawnictwa Uniwersytetu Warszawskiego, Warszawa.
- PAJEWSKI J., 2004. *Pierwsza wojna światowa 1914-1918*, Wydawnictwo Państwowe PWN, Warszawa.
- PARCAK S., 2009. *Satellite Remote Sensing for Archeology*, Routledge, Animagdon OX14.
- SANACKI J. (red), 2006. *Teledetekcja, pozyskiwanie danych*, Wydawnictwa Naukowo-Techniczne, Warszawa.
- STASIAK A., TANAS S., 2005. *Przestrzeń sepulkralna w turystyce w Turystyka i Hotelarstwo 8*, Wydawnictwo WSTH w Łodzi, Łódź.
- SZYMAŃSKI P., ROBASZKIEWICZ A., BĘDKOWSKI K., BRACH M., KWAŚNY Ł., 2014. *Fotogrametryczny monitoring drzewostanu dębu bezszypułkowego (Quercus petraea Liebl.) w rezerwacie „Zimna woda” w Rogowie*, Studia i materiały, Centrum Edukacji Przyrodniczo-Leśnej, Warszawa.
- TANAS S., 2004. *Cmentarz jako przedmiot zainteresowań geografii turystyki w Turyzm 14/2*, Wydawnictwo UŁ, Łódź.
- TANAS S., 2008. *Percepcja śmierci w turystyce kulturowej w Turyzm 18/1*, Wydawnictwo UŁ, Łódź.
- TANAS S., 2006. *Znaczenie przestrzeni śmierci w turystyce kulturowej w Turyzm 16/2*, Wydawnictwo UŁ, Łódź.

- ZAPŁATA R., 2016. *Rozpoznanie i inwentaryzacja dziedzictwa kulturowego na terenach leśnych – zastosowanie teledetekcji jako elementu zarządzania i gospodarowania zasobami przyrodniczymi*, Konferencja naukowa „Środowisko Informatyki”, Warszawa 21-22.11.2016. <http://portal.gison.pl/gorlice>



Mgr inż. Adam BIELECKI – uzyskał tytuł inżyniera na kierunku Gospodarka Przestrzenna specjalność Planowanie Przestrzenne na Wydziale Budownictwa, Architektury i Inżynierii Środowiska Politechniki Łódzkiej, zaś tytuł magistra na Wydziale Nauk Geograficznych Uniwersytetu Łódzkiego. Absolwent studiów podyplomowych na kierunku Geoinformatyka w ochronie środowiska i planowaniu przestrzennym. Od 2016 roku doktorant w Zakładzie Geoinformacji Instytutu Geografii Miast i Regionów Wydziału Nauk Geograficznych Uniwersytetu Łódzkiego. Główne zainteresowania badawcze to detekcja roślinności w mieście i jej wpływ na życie mieszkańców. Adres: Uniwersytet Łódzki, Wydział Nauk Geograficznych, Instytut Geografii Miast i Turyzmu, Zakład Geoinformacji, ul. Kopcińskiego 31, 90-142 Łódź. E-mail: adam_biel@o2.pl

MSc. Adam BIELECKI – obtained the title of Engineer in the field of Spatial Management specialization in Spatial Planning at the Faculty of Civil Engineering, Architecture and Environmental Engineering of the Lodz University of Technology, and a master's degree at the Faculty of Geographical Sciences of the University of Lodz. A graduate of postgraduate studies in the field of Geoinformatics in environmental protection and spatial planning. From 2016, a PhD student at the Department of Geoinformation of the Institute of Geography of Cities and Regions at the Faculty of Geographical Sciences of the University of Lodz. The main research interests are the detection of vegetation in the city and its impact on the lives of residents. Address: University of Lodz, Faculty of Geographical Sciences, Institute of Urban Geography and Tourism, Department of Geoinformation, ul. Kopcińskiego 31, 90-142 Łódź. E-mail: adam_biel@o2.pl