

# Morfogeneza placu rynkowego w Poddębicach. Próba identyfikacji elementów dziedzictwa utraconego z przełomu XIX i XX wieku



dr inż. arch.

**ADRIANA CIEŚLAK-ARKUSZEWSKA**

Politechnika Łódzka

Instytut Architektury i Urbanistyki

ORCID: 0000-0001-6280-9591

Celem badań jest charakterystyka elementów placu rynkowego w Poddębicach w ujęciu historycznym i wzbogacenie wiedzy na temat ewolucji jego formy, a w szczególności próba identyfikacji obiektów utraconych i ich wpływu na percepcję wnętrza.

Place rynkowe stanowią na przestrzeni wieków podstawę struktury przestrzennej układów urbanistycznych małych miast i w sposób kluczowy definiowały ich indywidualny charakter, nadając im cechy odmienności [1]. Pełniły rolę wielofunkcyjnych centrów, w których odbywała się działalność handlowa, komunikacyjna, administracyjna oraz sakralna [2]. Choć z czasem zaczęły tracić swoje historyczne funkcje [3], ulegały dewaloryzacji [4], to jednak do dziś należy je postrzegać jako główne elementy „kodu genetycznego” miast, są bowiem najtrwalszymi składnikami ich struktury. Współczesne działania rewitalizacyjne w obrębie głównych placów i rynków powinny odbywać się nie tylko z poszanowaniem elementów zachowanych, ale także z pełnym zrozumieniem ich morfogenezy. Już Wejchert zauważył, że „uzdrowienie” należy opierać na znajomości struktur urbanistycznych oraz czynników wpływających na ich ukształtowanie [5]. W tym kontekście rewitalizacja i transformacja rynków związana z działaniami na rzecz rozwoju gospodarczego powinna być powiązana z odkrywaniem *genius loci*, ochroną i przywracaniem pamięci oraz kreowaniem znaczeń. Zagadnienia te wydają się szczególnie istotne w miastach podlegających silnej presji inwestycyjnej. W przypadku Poddębic, w których źródłem aktywizacji jest rozwój turystyki związany z eksploatacją wód geotermalnych [6], można dodatkowo mówić o pojawieniu się nowego czynnika miastotwórczego skutującego „nadpisywaniem” tożsamości. Identyfikacja *genius loci* i przeciwdziałanie unifikacji jawi się w tym kontekście nie tylko jako wymóg ochrony dziedzictwa kulturowego, ale także jako szansa na sukces gospodarczy.

Cechy oryginalności przestrzennej stanowią bowiem ważny element małomiastewskiej turystyki kulturowej [7, 8]. Należy przy tym podkreślić, że poddębicki rynek o średniowiecznej genezie [9] wyróżnia się nie tylko w skali regionu, ale także kraju. Wymiary rynków polskich małych miast wahają się dość znacznie (od 40 x 58 m do nawet 155 x 225 m), ale najczęściej występują w granicach 80 x 90 m [5]. Tymczasem poddębicki plac ma ok. 80 m szerokości (od 90 m do 73 m<sup>1</sup>) i aż 263 m długości. Jest zatem bardzo wydłużony w relacji północ – południe wzdłuż głównej osi kompozycyjnej, łączącej go z nieistniejącym już folwarkiem. Wydaje się przeskalowany, co potwierdzają badania kąta środkowego, który w krótszym przekroju oscyluje w granicach 10°, a w przekroju podłużnym jest nawet trudny do zdefiniowania z uwagi na znaczny spadek terenu. Jedynym elementem artykułującym przestrzeń placu jest obecnie zespół drzew zlokalizowany w centralnej części. Zachowane materiały kartograficzne, z których najstarsze sięgają początków XIX w., a więc okresu największego rozwoju miasta związanego z próbą uprzemysłowienia, pozwalają jednak stwierdzić, że historyczna struktura placu była odmienna i dopiero stopniowo ewoluowała w kierunku dzisiejszego układu.

## Cel i metody pracy

Celem badań jest charakterystyka poszczególnych elementów placu rynkowego w Poddębicach w ujęciu historycznym oraz wzbogacenie wiedzy na temat ewolucji jego formy, a w szczególności próba identyfikacji obiektów utraconych i ich wpływu na percepcję wnętrza. Badania dotyczyły struktury oraz kompozycji placu, a także

formy architektonicznej i funkcji poszczególnych budynków. Miały charakter historyczny – retrospektywny i porównawczy (w zakresie ustalenia chronologii przekształceń i relacji przyczynowo-skutkowych). Do istotnych metod badawczych [11, 12] zaliczyć należy analizę zgromadzonych materiałów źródłowych (opisowych, kartograficznych i ikonograficznych) ilustrujących przekształcenia Poddębickiego rynku od początku XIX w. do czasów współczesnych. Uzupełniająco wykorzystana została metoda szkicu architektonicznego jako narzędzia rekonstrukcji i restytucji nieistniejących już elementów struktury przestrzennej. Pogłębieniem badań były wywiady kwestionariuszowe przeprowadzone z mieszkańcami miasta. W tym zakresie badania mają charakter poznawczy i stanowią element szerszych studiów nad ewolucją placów rynkowych małych miast regionu łódzkiego. W kontekście rozwoju funkcji turystycznej poczynione ustalenia mogą mieć również charakter aplikacyjny i stanowić materiał pomocniczy w przygotowaniu programów rewitalizacji placu w oparciu o podstawy naukowe. Nie bez znaczenia wydaje się również kontekst edukacyjny i poszerzenie wiedzy mieszkańców, stanowiące wkład w ochronę tożsamości miasta i dziedzictwa kulturowego regionu.

<sup>1</sup> Plac ma lekko trapezoidalny kształt. Zlokalizowany jest na południowym skłonie terenu, przy czym różnica poziomów na kierunku północ – południe przekracza 3 m, co wzmacnia przestrzenną dominację zespołu sakralnego. Kształt i rozmiar zasadniczej części placu nie zmieniają się prawdopodobnie od czasu lokacji. Wielkość rynku jest zastanawiająca, ponieważ miasto od samego początku oddalone było od dużych, silnych gospodarczo ośrodków regionu i nie miało większych szans na intensywny rozwój. Być może właściciele upatrywali takiej możliwości w fakcie, że przez Poddębice przechodziła droga łącząca Łęczycę z Kaliszem [10]. Okazało się to jednak niewystarczające i miasto przez wieki było ośrodkiem stosunkowo słabym gospodarczo.



## Wyniki

### Początek XIX wieku

Przeprowadzone badania pozwalają stwierdzić, że w początkach XIX w. na rynku znajdował się znacznych rozmiarów obiekt. Wskazuje na to zarówno plan sytuacyjny Poddębic (rys. 1.) sporządzony w 1819 r. przez geometrę Plebanowskiego [13], jak również mapy (rys. 2.) opracowane w roku 1820 [14, 15].

Z całą pewnością nie był to ratusz, ponieważ miasto otrzymało prawa miejskie dopiero 17.09.1822 r., a kwestie budowy ratusza były przedmiotem sporów między właścicielami Poddębic, burmistrzem i Komisją Rządową Spraw Wewnętrznych, trwających kilkadziesiąt lat [16]. Przypuszczalnie budynek zlokalizowany na rynku pełnił funkcje austerii (tj. zajazdu). Pośrednim potwierdzeniem takiego stanu rzeczy jest opis Poddębic wykonany w latach 20. XIX w. [17] oraz materiały z archiwum Zakrzewskich [18]. Opisy te nie precyzują dokładnej lokalizacji domów zajezdnych, jednak w korelacji z materiałami kartograficznymi można przyjąć, że jeden z nich znajdował się właśnie na rynku. Nie zachowały się dokumenty archiwalne (rzuty, rysunki, fotografie), które pozwoliłyby zdefiniować formę architektoniczną obiektu, wiadomo jednak, że była to budowla drewniana<sup>2</sup>, i to znacznie większa od domów mieszkalnych, a nawet kościoła. Co za tym idzie, jego bryła stanowiła ważny element artykulacji placu. W konsekwencji w miejscu istniejącego dziś rozległego wnętrza prostego funkcjonował system wnętrz sprzężonych przez obiekt i przestrzeń (wg teorii Wejcherta [20]), którego uzupełnieniem była głęboka kieszeń po stronie wschodniej (istniejąca do dziś). Budynek umieszczony centralnie zmienił proporcje placu i wzbogacił paletę widoków oraz otwarć. W szczególności dotyczyło to trasy wjazdowej od strony Kalisza oraz od ulicy prowadzącej z terenu folwarku (dziś ul. Mickiewicza) stanowiącej główną oś kompozycyjną całego założenia.

Na proporcję wnętrza wpływ miały także nieistniejące już obiekty znajdujące się w północnej części placu. Obecnie pierzeję tę tworzy kościół wraz z dzwonnica, kaplicą grobową rodziny Zakrzewskich, mурowanym parkanem oraz drzewami. Jednak wg materiałów kartograficznych w latach 20. XIX w. [13] na przedpolu kościoła zlokalizowany był płytki blok zabudowy z mieszczącą się po stronie zachodniej drewnianą szkołą elementarną (parcela nr 67). Zabudowania te skracaly plac i zmieniały jego charakterystykę, ponieważ bryła kościoła usytuowanego na sztuczным nasypie widoczna była z rynku przez szerokie, kadrujące otwarcie.

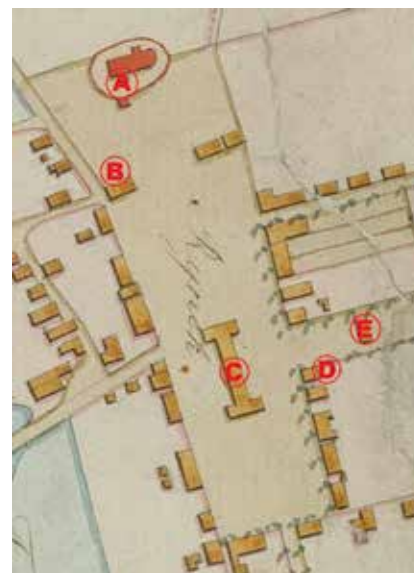
### Ratusz, którego nie było

W roku 1819 Dom Gminy mieścił się na placu pod nr. 29 [13]. Akt nadania praw miejskich z 1822 r. zobowiązał właściciela miasta Klemensa Zakrzewskiego do budowy



Rys. 1. Poddębicki rynek w 1819 r.;  
źródło: [13]

A – kościół Św. Katarzyny, B – szkoła elementarna (parcela 67), C – austeria(?), D – dom gminy, E – targowisko



Rys. 2. Poddębicki rynek w 1820 r.;  
źródło: [15]



Rys. 3. Poddębicki rynek w 1893 r.;  
źródło: [24]

A – kościół św. Katarzyny, F – miejski bazar i mięsne jatki



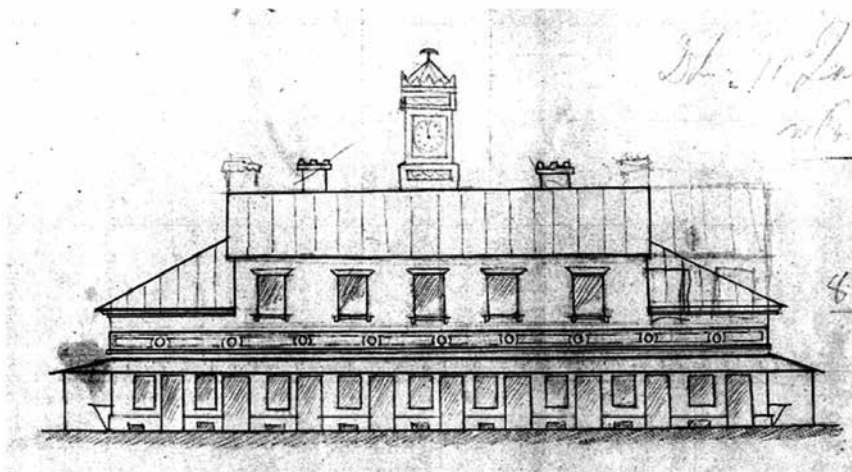
Rys. 4. Poddębicki rynek w latach 40. XX w.;  
źródło: [28]

ratusza do roku 1825 [16]. Jednak zgodnie z opisem Poddębic sporządzonym przez burmistrza Tabaczkiewicza w 1824 r. ratusz jeszcze nie istniał, a budowa była dopiero planowana na placu pomiędzy nr 30 i 31 [19]. Zgodnie z lokalną anegdotą budowa została zrealizowana i zakończona w 1827 r. Wykonawcą budynku z wieżą zegarową miał być Jan Lebelt (budowniczy ratusza w Zgierzu i Łodzi) przy czym zegar miał zostać podarowany poddębiczanom przez ozorkowskiego fabrykanta Schössera<sup>3</sup>. Opierając się jednak na materiałach z Komisji Rządowej Spraw Wewnętrznych, należy przypuszczać, że w rzeczywistości ratusz nigdy nie powstał i stał się przedmiotem sporu pomiędzy Radą Miejską a rodziną Zakrzewskich. Dokumenty

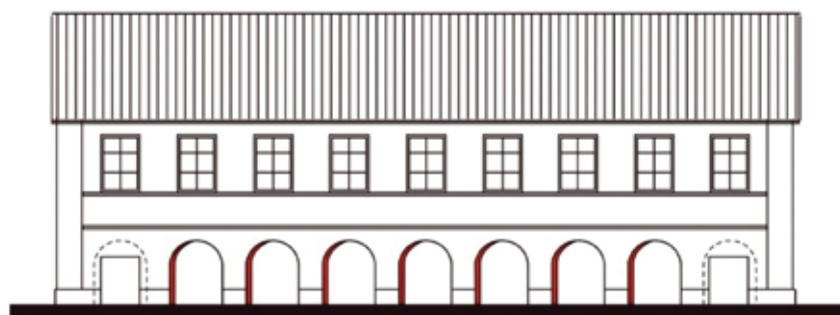
potwierdzają, że Zakrzewscy oddali na własność Kasie Miejskiej należący do nich dom z przeznaczeniem na kancelarię, kasę, areszt i mieszkanie burmistrza. Darowizna nie miała jednak charakteru formalnego, co skutkowało późniejszym pogłębieniem konfliktu i sporami o koszty utrzymania oraz remontów [22]. W 1858 r. ponownie nakazano dziedzicowi Poddębic budowę ratusza, jednak i tym razem Zakrzewski nie dotrzymał umowy.

<sup>2</sup> W sierpniu 1824 r. w Poddębicach był tylko jeden budynek mурowany (nie licząc pałacu) i był nim kościół [19].

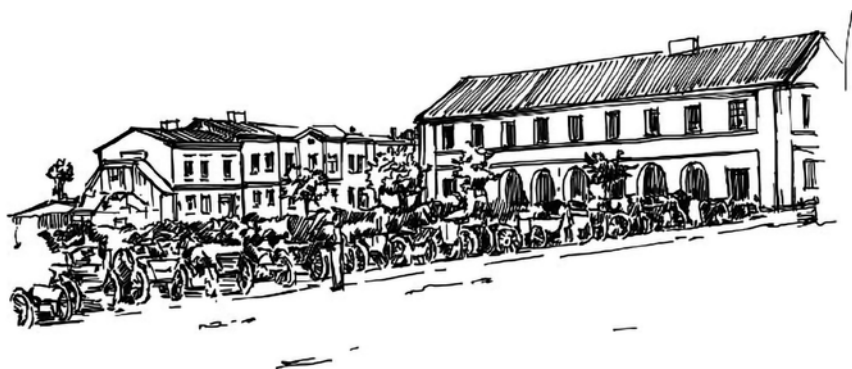
<sup>3</sup> Przekazy ustne oraz [21].



Rys. 5. Szkic elewacji podębiczych jatek – projekt; źródło: [26]



Rys. 6. Rekonstrukcja graficzna elewacji frontowej zrealizowanych jatek – opracowanie własne w oparciu o materiały archiwalne; źródło: [27]



Rys. 7. Jatki w przestrzeni rynkowej – widok od strony południowo-wschodniej, lata 40.; źródło: rysunek własny



Rys. 8. Jatki od strony południowo-zachodniej, lata 40.; źródło: rysunek własny

Sprawa trafiła nawet do Wydziału Administracyjnego Rządu Gubernialnego Warszawskiego, który odpowiedział rozporządzeniem skierowanym do naczelnika powiatu tęczycyckiego. W 1866 r. naczelnik zagroził dziedzicowi egzekucją dóbr za niewywiązanie się z obowiązku [18], jednak do budowy znów nie doszło. W 1870 r. na fali represji Poddębice utraciły prawa miejskie [23] i temat ratusza nie był kontynuowany.

### Przełom XIX i XX w. – jatki miejskie

W świetle przytoczonych dokumentów poddębicki ratusz pozostaje kwestią wątpliwą, choć do dziś funkcjonuje w zbiorowej pamięci mieszkańców. Dzieje się tak za sprawą jatek, które wybudowano na rynku pod koniec XIX w., a które potocznie nazywano „ratuszem”. Budowę obiektu potwierdza plan miasta z 1893 r. [24]. Przedstawiony na rysunku schemat placu pozwala stwierdzić, że z krajobrazu miasta zniknął już blok zabudowy w północnej części rynku, a także drewniana austeria (rys. 3.). W jej miejsce pojawił się murowany budynek oznaczony jako „miejski bazar i mięsne jatki” (mieszkańcy nazywali je jatkami rzemieślniczo-piecarskimi). Warto odnotować, że budynek był również siedzibą władz gminnych. Co za tym idzie, funkcja handlowa mieściła się zapewne jedynie w parterze. Z kompozycyjnego punktu widzenia obiekt ten nadal wyraźnie artykułował plac, dzieląc go na dwie podstawowe części (wnętrze sprzężone) i zamykał wgląd od strony ul. Pałacowej (dziś Mickiewicza). Poddębickie jatki przetrwały do lat 40. XX wieku (rys. 4.) i ostatecznie uległy zniszczeniu podczas II wojny światowej. Prawdopodobnie zostały one jednak spalone podczas działań wojennych, ale zniszczone celowo na rozkaz władz niemieckich [25].

Warto podkreślić, że w zbiorach archiwum Zakrzewskich zachował się projekt elewacji (rys. 5.) budynku, który można utożsamiać ze wspomnianymi jatkami [26].

Rysunek przedstawia obiekt ze skomplikowanym układem potaci dachowych, bogatym detalem architektonicznym i osiowo ustawioną wieżą zegarową. Jednak budynek utrwalony na materiałach ikonograficznych [27] pochodzących z początku XX w. odbiega znacząco od omawianego projektu. Jatki były bowiem w rzeczywistości budynkiem skromnym (rys. 6., rys. 7., rys. 8.), z łukowatymi arkadami w parterze, wyraźnie zarysowanym podwójnym gzymsem pomiędzy parterem a kondygnacją, prostym spadowym dachem, z główną kalenicą równoległą do kalenicy kościoła i z wyraźnie zarysowanymi narożnikami (co może sugerować, że wybudowano go z charakterystycznego dla regionu białego kamienia wapiennego).

Należy przypuszczać, że rozbieżności pomiędzy projektem a realizacją wynikały z kwestii finansowych, które wymusiły

prostsze i mniej kosztowne rozwiązania. Warto przy tym podkreślić, że nie jest do końca znany kształt budynku (rzut). W oparciu o zachowane materiały kartograficzne (rys. 4.) z lat 40. XX w. [28] można domniemywać, że miał kształt zbliżony do litery L (czego nie potwierdza plan z 1893 – rys. 3. [24] – należy mieć jednak na uwadze fakt, że jest to opracowanie bardzo schematyczne). Na podstawie zgromadzonych i zweryfikowanych zdjęć można potwierdzić jedynie wygląd od strony południowej. Badania dotyczące formy architektonicznej północnej części budynku wymagają kontynuacji.

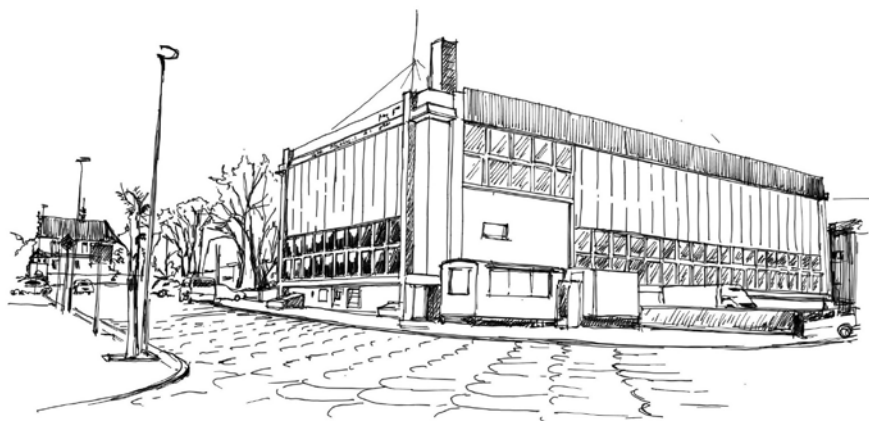
### II połowa XX w. i początek XXI w.

Po zniszczeniu jatek poddębicki plac stał się wnętrzem prostym, rozległym, o wyjątkowo wydłużonych proporcjach na linii północ – południe. W krótkim czasie po tym zdarzeniu na rynku pojawiła się za to zieleń wysoka, zlokalizowana w centralnej części. Brak informacji o genezie skweru, jednak w latach 70. drzewa osiągnęły już znaczące rozmiary. Nowym uzupełnieniem układu stał się Dom Towarowy, który oddano do użytku w 1970 r. [29]. Prostopadłościenna, niewyszukana bryła została nanizana na główną oś kompozycyjną placu i domknęła jego strukturę od strony południowej. Zamykała ul. Mickiewicza, nie stanowiła jednak elementu wyraźnej artykulacji rynku (rys. 9., rys. 10.).

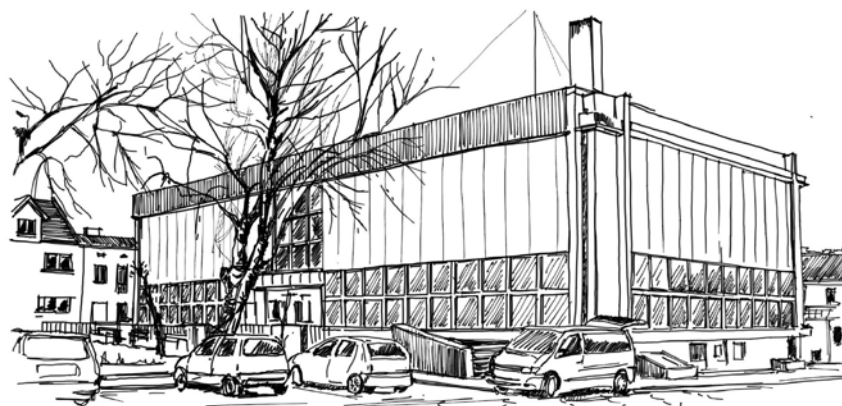
Z architektonicznego punktu widzenia tzw. Handlowiec był obiektem obcym, symbolem epoki i nie nawiązywał do form charakterystycznych dla struktur małomiasteczkowych. Jednak jego unikatową wartością były witraże ze szkła i żywicy epoksydowej [30] wykonane przez Romana Modzelewskiego – współtwórcę łódzkiej Akademii Sztuk Pięknych [31]. Warto podkreślić, że dom towarowy w tej lokalizacji stanowił ugruntowanie funkcji handlowej w obszarze centrum, co w świetle współczesnej wiedzy na temat rozlewania się miast i wyrugowania zespołów handlowych na obszary peryferyjne należy oceniać pozytywnie. Obiekt ten został ostatecznie rozebrany w 2022 r. W tym kontekście był on ostatnim obiektem architektonicznym stanowiącym integralną część struktury kompozycyjnej placu umieszczonym w obrębie jego płyty.

### Podsumowanie i wnioski

Kształt i proporcje współczesnego poddębickiego rynku zdefiniowane są poprzez silnie zarysowaną zabudowę pierzejową. Dominantą układu jest kościół św. Katarzyny, stanowiący jednocześnie jedyne zamknięcie rynku od strony północnej. Cała struktura wykazuje znaczne przeskalowanie, a w szczególności wydłużenie na osi północ – południe, co w połączeniu z niezbyt wysoką



Rys. 9. Dom Towarowy w przestrzeni placu – widok od strony południowo-zachodniej w 2020 roku; źródło: rysunek własny



Rys. 10. Dom Towarowy – widok od strony północno-zachodniej w 2020 roku; źródło: rysunek własny

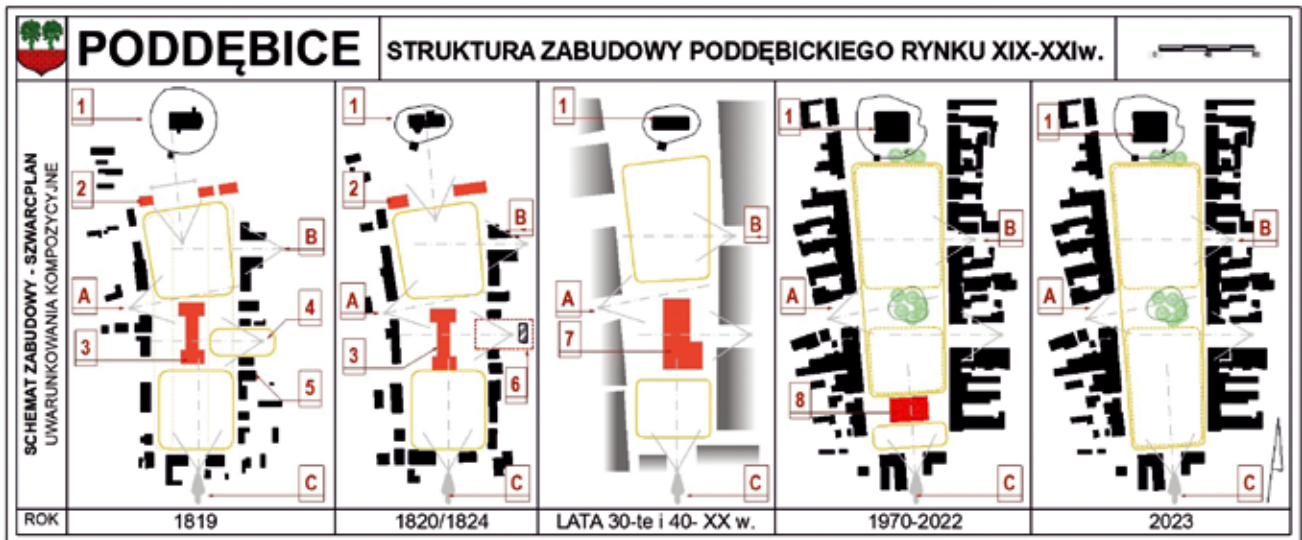
zabudową (średnio 2 kondygnacje) daje wrażenie rozległości i ograniczonej czytelności.

Przeprowadzone analizy materiałów archiwalnych pozwoliły jednak stwierdzić, że taki obraz placu ukształtował się w drodze ewolucji (rys. 11.) poprzez stopniową wymianę oraz likwidację obiektów zlokalizowanych wewnątrz jego struktury (w obrębie płyty placowej).

W XIX w. w centralnej części rynku dominowała znacznych rozmiarów drewniana austeria, która istotnie zmieniła percepcję układu i artykułowała go na wnętrza sprzężone. Na przelomie XIX/XX w. rolę obiektu sprzężenia przejął budynek murowanych jatek miejskich. Wydłużeniu uległa wówczas jednak północna część placu na skutek likwidacji zabudowy, w skład której wchodziła m.in. szkoła elementarna. Otworzyło to całkowicie widok na zespół sakralny.

Badania archiwalne nie potwierdzają natomiast istnienia ratusza miejskiego. Można postawić tezę, że to jatki miejskie, które na wyższej kondygnacji mieściły siedzibę władz gminy, funkcjonują w zbiorowej pamięci jako „ratusz”. Forma architektoniczna austerii pozostaje nieustalona. Wzniesione w jej

miejsu jatki charakteryzowały się prostą bryłą i ograniczonym detalem, chociaż projekty przewidywały bardziej okazałe rozwiązania. Należy jednak podkreślić, że obiekt ten był świadectwem sytuacji społeczno-gospodarczej miasta i odznaczał się cechami charakterystycznymi dla obiektów małomiasteczkowych. Ostatnim budynkiem zlokalizowanym w obrębie płyty placu był dom towarowy wzniesiony w 1970 r. i rozebrany w 2022 r. Pomimo surowej formy pozbawionej wartości architektonicznych znacząco skracał on plac na osi północ – południe. Stopniowa eliminacja zabudowy przyczyniła się do zmian kompozycyjnych, które wpłynęły na percepcję placu. Znajomość morfogenezy współczesnego układu wydaje się jednak ważna w obliczu szeroko rozumianych procesów rewitalizacyjnych. Rynek w Poddębicach jest bowiem przestrzenią o dużym potencjale i stanowi coraz ważniejszy element aktywizacji funkcji turystycznych. Rozwój infrastruktury kurortowej i balneologicznej może także przyczynić się do zwiększenia liczby turystów odwiedzających centrum miasta, w tym rynek, co warto uwzględnić w przyszłej polityce przestrzennej.



Rys. 11. Ewolucja struktury zabudowy poddębickiego rynku od XIX do XXI w – podsumowanie; źródło: opracowanie własne  
 1 – kościół św. Katarzyny, 2 – szkoła elementarna (parcela 67), 3 – austeria (?), 4 – targowisko, 5 – dom gminy, 6 – plac pomiędzy nr. 30 i 31  
 wskazany pod budowę ratusza wg opisu burmistrza Tabaczkiewicza, 7 – jatki miejskie, 8 – dom towarowy Handlowiec  
 A – wjazd od strony Kalisza, B – wjazd od strony Warszawy/Łodzi, C – droga do folwarku/zespołu parkowego (główna oś kompozycyjna –  
 obecnie ul. Mickiewicza)

## Bibliografia

- [1] Adamska M., 2019, Transformacje rynków średniowiecznych miast śląska opolskiego od XVIII wieku do czasów współczesnych. Przerwane tradycje, zachowane dziedzictwo, nowe narracje, Politechnika Opolska, Opole.
- [2] Nowicki P., 2019, Struktura zagospodarowania placu rynkowego w Uniejowie, „Biuletyn Uniejowski”, t. 8, s. 131–144.
- [3] Borcz Z., 2008, Rynki małych miast i wsi o tradycjach miejskich – wartościowe wnętrza krajobrazowe, „Architektura Krajobrazu”, t. 4, s. 11–17.
- [4] Muszyńska E., 1990., Miasteczka regionu łódzkiego, [w:] Ścieżka Urbanistyczna, red. B. Tazbir-Tomaszewska, PWN, Warszawa – Łódź.
- [5] Adamczewska-Wejchert H., Wejchert K., 1986, Małe miasta. Problemy stale aktualne, Wydawnictwo Arkady, Warszawa.
- [6] Karska A., Hajto M., 2009, Możliwości zagospodarowania złóż wód termalnych w rejonie miasta Poddębice, „Technika Poszukiwań Geologicznych”, 48(2), s. 89–100.
- [7] Kosiński W., 2000, Aktywizacja turystyczna małych miast. Aspekty architektoniczno-krajobrazowe, Politechnika Krakowska, Kraków.
- [8] Pawtowska K., 2001, Idea swojskości miasta, Politechnika Krakowska, Kraków.
- [9] Łaski J., 1888, Liber beneficiorum archidiecezji gnieźnieńskiej, wyd. J. Łukowski, t. II, Gniezno – Łódź.
- [10] Zajączkowski S., 1976, O przejściach przez białą tęczy w średniowieczu, [w:] Ziemia i ludzie dawnej Polski, (red.) A. Gólos, J. Janczak, Wrocław.
- [11] Apanowicz J., 2002, Metodologia ogólna, Wydawnictwo Diecezji Pelplińskiej „BERNARDINUM”.
- [12] Niezabitowska E., 2014, Metody i techniki badawcze w architekturze, Wydawnictwo Politechniki Śląskiej, Gliwice.
- [13] AGAD, Zbiór Kartograficzny, Plan miasta Poddębice 1819, sygn. 402\_485-9b.
- [14] AGAD, Zbiór Kartograficzny, Plan miasta Poddębice 1920, sygn. 402\_485-3a.
- [15] AGAD, Zbiór Kartograficzny, Plan miasta Poddębice 1920, sygn. 402\_485-3b.
- [16] AGAD, Komisja Rządowa Spraw Wewnętrznych (KRSW), Miasto Poddębice, vol. I, sygn. 1596.
- [17] Źródła do historii miast łódzkiego okręgu przemysłowego w XIX w., Opis wsi sporządzony przez dziedziców Zakrzewskich w związku z projektem przemianowania jej na miastko, nr 84, opr. R. Kaczmarek, PAN Instytut Historii, Książka i Wiedza, Warszawa 1958
- [18] APE, Archiwum Zakrzewskich z Poddębic, Akta dotyczące miasta i mieszkańców Poddębic, sygn. 141.
- [19] Źródła do historii miast łódzkiego okręgu przemysłowego w XIX w., Opis miasta sporządzony przez burmistrza Franciszka Tabaczkiewicza, nr 46, opr. R. Kaczmarek, PAN Instytut Historii, Książka i Wiedza, Warszawa 1958.
- [20] Wejchert K., 1984, Elementy kompozycji urbanistycznej, Arkady.
- [21] „Wędrownik” Biuletyn PTTK w Łodzi Nr IV-V 1987.
- [22] AGAD, Komisja Rządowa Spraw Wewnętrznych (KRSW), Miasto Poddębice, vol. III, sygn. 1598.
- [23] Nietyszka M., 1986, Rozwój miast i aglomeracji miejsko-przemysłowych w Królestwie Polskim 1865-1914, PWN, Warszawa.
- [24] AGAD, Zbiór Kartograficzny, Plan osady Poddębice, sygn. 402\_491-100.
- [25] Puckowa J., 2001, Pod stuletnią strzechą poddębickiej ochotniczej straży pożarnej, Poddębice.
- [26] APE, Archiwum Zakrzewskich z Poddębic, Adresy, cenniki, auszlagi, sygn. 155.
- [27] <https://fotopolska.eu/m5460,Poddebice.html/>, dostęp 05.2023.
- [28] Cyfrowa Biblioteka Narodowa POLONA, 4128 D Poddembitz, sygn.ZK S-27 644A.
- [29] Pietrzak J., 1988, Poddębickie kalendarium, Poddębickie Towarzystwo Regionalne, Poddębice.
- [30] <https://lodz.pl/arttykul/pracownicy-lodzkiego-muzeum-uradowali-niezwykle-witrazem-modzelewskiego-49761/>, dostęp 05.2023.
- [31] <https://culture.pl/pl/tworca/roman-modzelewski/>, dostęp 05.2023.

DOI: 10.5604/01.3001.0053.7551

PRAWIDŁOWY SPOSÓB CYTOWANIA  
 Cieślak-Arkuszewska Adriana, 2023, Morfogeneza placu rynkowego w Poddębicach. Próba identyfikacji elementów dziedzictwa utraconego z przełomu XIX i XX wieku, „Builder” 8 (313). DOI: 10.5604/01.3001.0053.7551

**Streszczenie:** Celem badań jest charakterystyka elementów placu rynkowego w Poddębicach w ujęciu historycznym i wzbogacenie wiedzy na temat ewolucji jego formy, a w szczególności próba identyfikacji obiektów utraconych i ich wpływu na percepcję wnętrza. Badania miały charakter retrospektywny i porównawczy. Obejmowały ustalenie chronologii przekształceń, relacji przyczynowo-skutkowych oraz dotyczyły kwestii kompozycyjnych i architektonicznych. Przeanalizowano materiał źródłowy ilustrujący przekształcenia rynku od początku XIX w. do czasów współczesnych. Przeprowadzono także wywiady kwestionariuszowe z mieszkańcami. Uzyskane wyniki pozwalają stwierdzić, że współczesny plac ukształtował się w drodze ewolucji poprzez stopniową wymianę oraz likwidację obiektów zlokalizowanych historycznie w obrębie płyty, tj.

austerii, szkoły, jatek miejskich i domu towarowego. Ustalenia mają walory poznawcze i edukacyjne w zakresie ochrony dziedzictwa kulturowego regionu. Mogą być także użyteczne dla władz samorządowych w celach programowania polityki przestrzennej miasta.

**Słowa kluczowe:** Poddębice, rewitalizacja, plac miejski, morfogeneza

**Abstract: MORPHOGENESIS OF THE MARKET SQUARE IN PODDĘBICE. AN ATTEMPT TO IDENTIFY ELEMENTS OF HERITAGE LOST FROM THE TURN OF THE 19TH AND 20TH CENTURIES.** The aim of the research is to characterize the elements of the market square in Poddębice in historical terms and to extend the knowledge of the square form's evolution, particularly an attempt to identify lost objects and their impact on the perception of the interior. The research was retrospective and comparative. The findings included the chronology of transformations, cause-and-effect relationships, compositional and architectural issues. The collected source materials illustrating the transformation of the market square from the beginning of the 19th century to the present were analyzed. Questionnaire interviews were also conducted with the town's inhabitants. The results allow us to conclude that the contemporary square was shaped by evolution consisting in the gradual replacement and removal of objects from the market slab: i.e. inn, school, municipal butcheries and department store. The arrangements have cognitive and educational values in terms of protecting the cultural heritage of the region. It can also be useful for local governments to plan the town's spatial policy.

**Keywords:** Poddębice, urban renewal, town square, morphogenesis