

**Sylwia KULCZYK**

Uniwersytet Warszawski

Wydział Geografii i Studiów Regionalnych

Warszawa, Polska

e-mail: skulczyk@uw.edu.pl

## **MAPY NA KARTKACH POCZTOWYCH JAKO ŹRÓDŁO INFORMACJI O KRAJOBRAZIE**

### ***POSTCARD MAPS AS A SOURCE OF INFORMATION ON LANDSCAPE***

**Słowa kluczowe:** karty pocztowe, mapy, analiza treści, badania krajobrazowe

**Key words:** *postcards, maps, content analysis, landscape research*

**Streszczenie** Kartki pocztowe są istotnym elementem ikonografii turystycznej, ale stosunkowo rzadko stanowią przedmiot badań naukowych. Oprócz zdjęć i rysunków na pocztówkach umieszcza się również mapy i nawiązujące do nich obrazy. To szczególne źródło kartograficzne wydaje się stanowić ważny zasób informacji o krajobrazie. Na podstawie analizy treści grupy współczesnych map opublikowanych w formie kart pocztowych omówiono przedstawiono charakter zawartych na nich informacji o krajobrazie oraz zaproponowano typologię tego typu obrazów kartograficznych.

**Abstract** *Postcards form an important part of tourism iconography. Not only photographs and pictures, but also various types of cartographic images are displayed on them. However indispensable in tourism practice, postcards are rarely a subject of scientific research. This specific source of cartographic images could be an interesting source of information on landscape. Basing on rich material of contemporary cartographic postcards the content analysis has been conducted and the typology of such images has been proposed.*

## WSTĘP

Mapa jest nieodłączną częścią warsztatu badacza krajobrazu. Najczęściej traktuje się ją jako obiektywne źródło informacji przestrzennej. Zanim postęp techniczny doprowadził do zwiększenia dokładności kartowania, ale też zunifikował zasady kartograficzne, mapy bywały w dużej mierze kreacją artystyczną. Umieszczone na nich ilustracje i komentarze autorów miały bardzo duże znaczenie informacyjne. Specyficzną grupą map, która po dziś dzień jest nie tylko odwzorowaniem, ale przede wszystkim prezentacją wizerunku danego miejsca czy regionu, są mapy turystyczne (Bosak i in., 2010; Casino i Hanna, 2000). Innym rodzajem materiałów mających zasadniczy wpływ na kreowanie wizerunku odwiedzanego miejsca w oczach turysty są kartki pocztowe (Markwick, 2001). Ich kupowanie i wysyłanie stanowi ważny element „rytuału turystycznego” (Vollaire, 1976). Chociaż okres ich największej popularności przypadał na lata 1900-1914 (Ferguson, 2005), trudno wyobrazić sobie jakąkolwiek atrakcję turystyczną bez towarzyszących jej stoisk z pocztówkami. Mimo rozwoju innych form komunikacji tradycja wysyłania kartek pocztowych ma zapewne jeszcze długą przyszłość. Ich rolą nie jest bowiem przekazywanie informacji, ale kreowanie wizerunku – zarówno miejsca, które dokumentują, jak i nadawcy. Kartki pocztowe służą jako dowód pobytu w danym miejscu, są też wizualną instrukcją jego konsumpcji (Winwater, 2001). Mimo że liczba wysyłanych współcześnie kartek jest daleko niższa, aniżeli przed stu laty, ich różnorodność nie maleje. Motorem pojawiania się wciąż nowych wzorów są zmieniające się potrzeby klientów i silna konkurencja między wydawcami (Markwick, 2001). Jedynie część zakupionych pocztówek trafia do skrzynek pocztowych – są one chętnie gromadzone jako osobiste pamiątki czy obiekty kolekcjonerskie. Obserwacje poczynione na giełdach kolekcjonerów czy portalach internetowych poświęconych filokartystyce pozwalają stwierdzić, że stosunkowo dużą popularnością cieszy się kolekcjonowanie pocztówek z mapami bądź obrazami do nich zbliżonymi. Jeden z większych tego typu zbiorów w Polsce, należący do Julii Rotnickiej z Poznania, liczy ponad 17000 egzemplarzy (Map Postcards, strona internetowa).

Według J. Jafariego (2000) kartki pocztowe są cennym materiałem badawczym dzięki swojej powszechności. Kartki pocztowe mogą być zarówno źródłem informacji historycznej jak i podstawą badań z zakresu etnologii, geografii turystyki czy kultury wizualnej (m. in. Edwards, 1996; Preston i Rosenthal, 1996; Marwick, 2001; Morgan i Pritchard, 2003; van Eeden, 2009). Ważnym elementem każdej kartki pocztowej jest nie tylko grafika, ale również podpisy, treść czy adres, na który została wysłana (Jafari, 2000). Bogactwo przekazu, jakie niosą ze sobą mapy umieszczane na kartkach pocztowych, wielokrotnie podkreślał J. Wrona (m. in. 1991, 2007). Ten sam autor wskazuje również na wysokie walory edukacyjne tego typu zobrazowań (Wrona, 1997).

Celem artykułu jest określenie, jakiego typu informacje o krajobrazie zawarte są na mapach – pocztówkach oraz przeprowadzenie typologii kart pocztowych zawierających mapy ze względu na charakter przekazywanej przez nie informacji o krajobrazie.

## METODYKA

Poszukując odpowiedzi na postawione wyżej pytanie posłużono się ilościową analizą treści. Metoda, ta, stosowana przede wszystkim do analizy tekstów (Babbie, 2008), wykorzystywana jest również w badaniach materiałów wizualnych (Sztompka, 2005), w tym również kartograficznych (Muehlenhaus, 2011). Najważniejszymi etapami pracy są:

- dobór próby;
- kodowanie; określenie najważniejszych z punktu widzenia badanego problemu składowych obrazu, a następnie ich podział na kategorie. Kategorie te powinny być wyczerpujące (obejmować wszystkie istotne zmienne), rozłączne (każdy element może przynależeć tylko do jednej kategorii) i wyjaśniające (pomocne w odpowiedzi na pytanie badawcze) (Rose, 2001).
- analiza treści; może mieć ona charakter binarny, polegający na stwierdzeniu obecności danego elementu, liczbowy, określający częstość występowania obiektów bądź porządkujący, opisujący natężenie danej cechy (Sztompka, 2005).

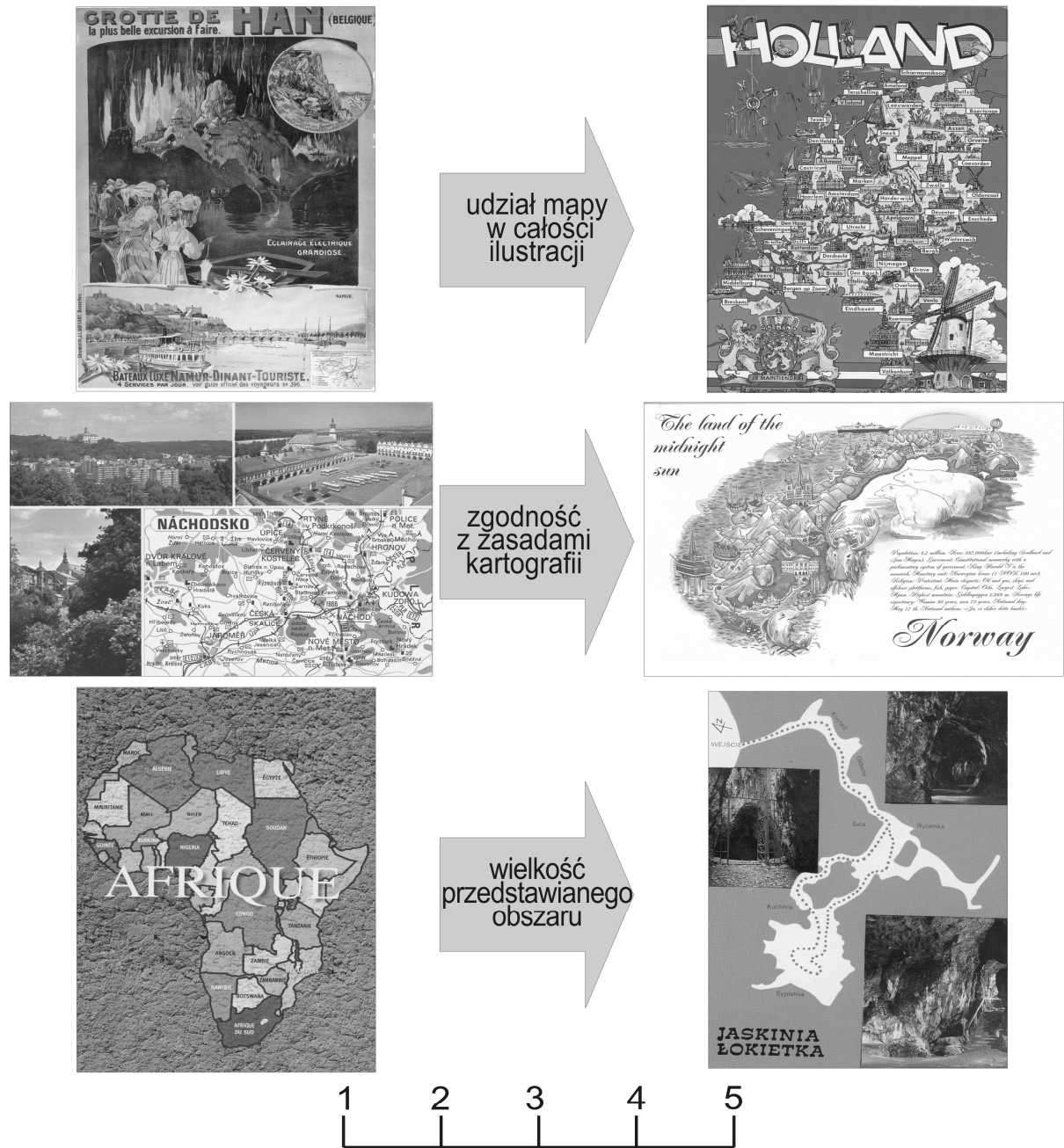
Postawione pytanie badawcze mają charakter generalny, więc ograniczenie analizy do jednego regionu czy typu krajobrazu byłoby nieuprawnione. Niemożliwe jest jednak ustalenie, jakiej wielkości próba byłaby reprezentatywna w stosunku do wszystkich publikowanych na świecie kartek pocztowych zawierających mapy. Zdecydowano się zatem na arbitralne ustalenie wysokości próby na 100 egzemplarzy. Jakkolwiek liczba ta może wydawać się niska, zdecydowały o niej następujące przesłanki:

- karty pocztowe z mapami stanowią stosunkowo niewielki procent wszystkich wprowadzanych do obiegu (np. w marcu 2012 na warszawskim rynku Starego Miasta wśród ok. 150 kart z wizerunkami stolicy i okolic znalazły się jedynie dwie zawierające mapy).
- ze względu na małą powszechność kart pocztowych z mapami przeciętny turysta ma z nimi do czynienia stosunkowo rzadko, a egzemplarze, na jakie trafia, są przypadkowe.

Wskazaną wyżej przypadkowość odzwierciedla dobór próby, którą stanowią karty pocztowe ze zbiorów autorki. Jedynym kluczem ich gromadzenia była obecność motywu kartograficznego; aspekty artystyczne czy treść kartek nie były brane pod uwagę.

Omawiany zbiór stanowią karty wydane w ostatnich trzydziestu latach. Za kluczową uznano różnorodność zobrazowań, więc w przypadku wydań seryjnych włączano do próby jedynie jedną, losowo wybraną pocztówkę. Kartki pochodzą z całego świata, ze znaczącym udziałem wydanych w Polsce (46%). Geograficzna nierównomierność zbioru odzwierciedla możliwości poznawcze przeciętnego turysty, który najczęściej podróżuje po własnym kraju.

Kodując treść analizowanych kart pocztowych posłużono się dwubiegunową, pięciopunktową skalą porządkującą (ryc. 1).



Ryc. 1. Wygląd karty pocztowej – zasady kodowania. Opracowanie własne, karty pocztowe ze zbiorów autorki.

Fig. 1. Postcard's layout – coding principles. Own elaboration, postcards from the author's collection.

Kodowano następujące parametry:

- udział mapy w całości kompozycji (1 – mapa jest b. małym fragmentem, 5 – mapa zajmuje całą kartę pocztową);
- zgodność obrazu z zasadami sztuki kartograficznej (1 – mapa odpowiada klasycznym zasadom sztuki kartograficznej, 5 – obraz przedstawiony na kartce jest wizją artystyczną luźno nawiązującą do przestrzennego odwzorowania terenu);

- rozległość obszaru przedstawionego na mapie (1 – skala globalna: mapa przedstawia jeden bądź kilka kontynentów, 5 – skala lokalna: mapa prezentuje miejscowość bądź pojedynczy obiekt przyrodniczy).

Analiza ma charakter jakościowy, zastosowana skala musi być zatem na tyle klarowna, aby zapewnić powtarzalność badania. Zgodnie z zaleceniami G. Rose (2001) poprawność przyjętego rozwiązania sprawdzono przeprowadzając kodowanie próbne (dwie osoby oceniały niezależnie próbę kontrolną 20 pocztówek – nie stwierdzono rozbieżności).

Kolejny etapem prac było określenie, jakie elementy krajobrazu uwzględniane są na analizowanych mapach. Autorka stoi na stanowisku, że istnieje jeden „krajobraz”, zaś wszelkie podziały nazewnictwa mają jedynie charakter operacyjny (podobne zdanie wyraża wielu autorów, m.in. G. Fry (2001), Z. Naveh (2001), F. Plit (2007), wzięto więc pod uwagę zarówno efekty działalności człowieka, jak i przyrodnicze elementy krajobrazu. Zakładając, że wszelkie przejawy jego zróżnicowania krajobrazu, niezależnie od ich genezy i materialnego bądź mentalnego charakteru, są odzwierciedlane przez jego strukturę (Pietrzak, 1998), identyfikowano podstawowe składowe struktury krajobrazu: elementy powierzchniowe, punktowe i liniowe. Analiza miała charakter binarny, określający uwzględnienie na mapie danej grupy obiektów. Wykaz identyfikowanych obiektów zawiera tabela 1.

**Tab. 1.** Zawartość kart pocztowych: identyfikowane elementy krajobrazu

**Tab. 1.** Postcards' content: identified landscape elements

Elementy powierzchniowe	Elementy liniowe	Elementy punktowe
Jednostki rzeźby	Rzeki	<u>Statyczne:</u>
Jednostki pokrycia terenu	Linia brzegowa	Kulminacje terenu
Jednostki administracyjne	Drogi	Inne obiekty geoturystyczne
Jednostki etnograficzno-historyczne	Szlaki (znakowane bądź funkcjonujące jako produkt turystyczny)	Obiekty architektoniczno-historyczne
Obszary chronione		Elementy zagospodarowania turystycznego
		<u>Dynamiczne:</u>
		Ludzie
		Środki transportu
		Zwierzęta
		Rośliny

## WYNIKI

W badanej próbie najwięcej było kart pocztowych jednoelementowych, zawierające wyłącznie mapę (39%). 44% analizowanych map stanowiły materiały zgodne z klasycznymi zasadami kartografii (choć z reguły pozbawione podstawowego atrybutu mapy, jakim jest skala). W wielu przypadkach były to fragmenty map

opracowanych i opublikowanych wcześniej w innej formie, np. map samochodowych. Zakres przestrzenny większości analizowanych map odpowiadał regionowi, liczne były też mapy przedstawiające mniejsze powierzchniowo obszary.

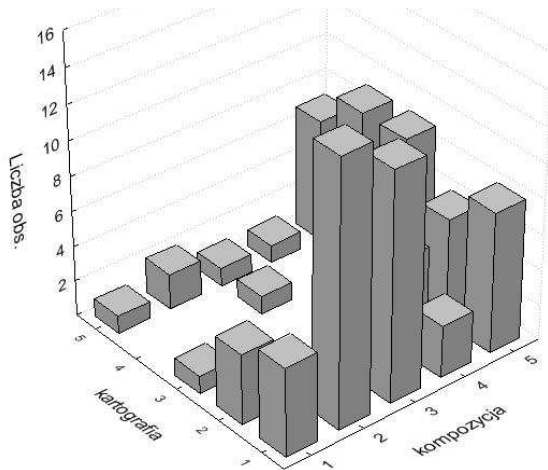
Relacje między badanymi cechami ilustrują ryciny 2, 3, i 4. Jeżeli zakres przestrzenny mapy jest bardzo szeroki, to publikowane materiały były zgodne z zasadami sztuki kartograficznej, ale zazwyczaj bardzo schematyczne. Tego typu materiały nie zawierały zazwyczaj dodatkowych materiałów ikonograficznych. W przypadku prezentacji regionów częściej porzucano tradycyjną symbolikę na rzecz kreacji artystycznej. Zobrazowania takie miały zazwyczaj jednoelementową kompozycję. Kompozycje wieloelementowe przedstawiały najczęściej fragmenty regionów, mniejsze jednostki fizycznogeograficzne bądź miejscowości.

Badając treść map na kartkach pocztowych poszukiwano obiektów przypisanych do osiemnastu kategorii. Analizowane materiały zawierały ich od dwóch do dwunastu. W treści badanych map dominowały obiekty liniowe (35% wszystkich zidentyfikowanych elementów), punktowe – statyczne (trwale związane z daną lokalizacją, np. obiekty architektoniczne lub geoturystyczne) (23%) i powierzchniowe (21%). Elementy punktowe- dynamiczne (mogące zmieniać swe położenie w przestrzeni bądź charakteryzujące się dużą dynamiką w skali czasu – np. zwierzęta, rośliny) umieszczano na kartach pocztowych relatywnie rzadziej (15%), zaś najrzadsze były elementy symboliczne (5%).

Rozległość obszaru, do którego odnosi się mapa na kartce pocztowej, nie wpływa zasadniczo na zawartość treści. Mapy o najmniejszej skali zawierają przede wszystkim elementy powierzchniowe i punktowe, w skali regionalnej i szczegółowej przedstawia się więcej obiektów punktowych – głównie reprezentują one walory kulturowe oraz zagospodarowanie turystyczne.

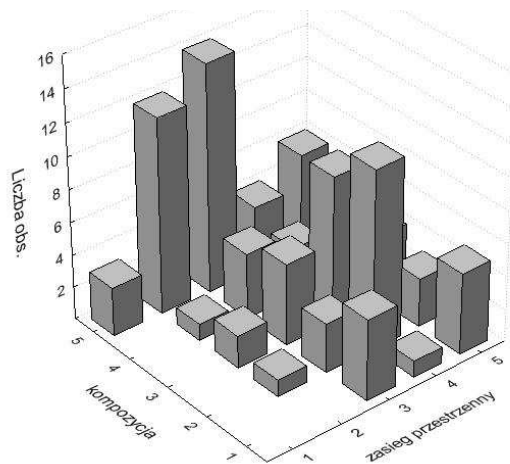
Układ kompozycyjny kartki pocztowej nie ma większego wpływu na jej zawartość, a jedynie na sposób jej prezentacji – poszczególne elementy mogą być częścią mapy, bądź też towarzyszyć jej jako mozaika zdjęć. W przypadku kart jednoelementowych (tylko mapa) stosunkowo wysoki (11%) jest udział obiektów symbolicznych, bezpośrednio nawiązujących do pozamaterialnych wartości krajobrazu.

Symboliczne cechy krajobrazu są wyraźnie eksponowane na mapach będących raczej kreacją artystyczną, niż kartograficzną. Największe zróżnicowanie treści wyróżnia mapy o artystycznym charakterze, zachowujące jednak podstawowe cechy kartograficzne. Oprócz podstawowych elementów umożliwiających lokalizację (drogi, granice jednostek administracyjnych itp.) zawierają one też szeroką informację o walorach (ikony obiektów punktowych statycznych – przede wszystkim atrakcji kulturowych) oraz sposobie wykorzystania krajobrazu przez człowieka (nieco wyższy udział elementów punktowych dynamicznych – w tym liczne przedstawienia samych turystów i ich aktywności).



**Ryc. 2.** Związek między zasięgiem przestrzennym obszaru przedstawionego na karcie pocztowej a jej kompozycją. Objaśnienia w tekście.

**Fig. 2.** The relation between spatial coverage of the postcard and its composition.

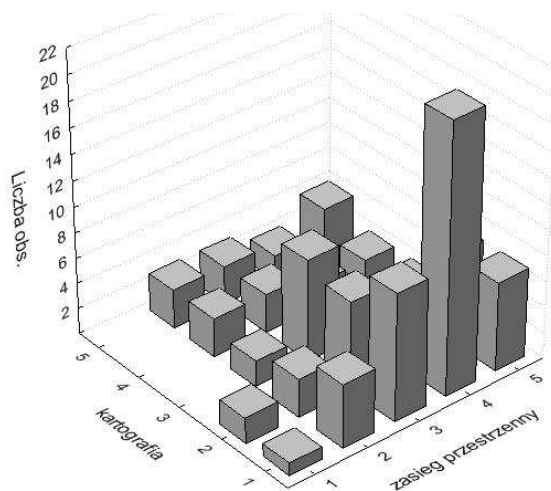


**Ryc. 3.** Związek między kompozycją karty pocztowej a cechami kartograficznymi prezentowanej na niej mapy. Objaśnienia w tekście.

**Fig. 3.** The relation between postcard composition and cartographic properties of the presented map.

**Ryc. 4.** Związek między zasięgiem przestrzennym obszaru przedstawionego na karcie pocztowej a cechami kartograficznymi prezentowanej na niej mapy. Objaśnienia w tekście.

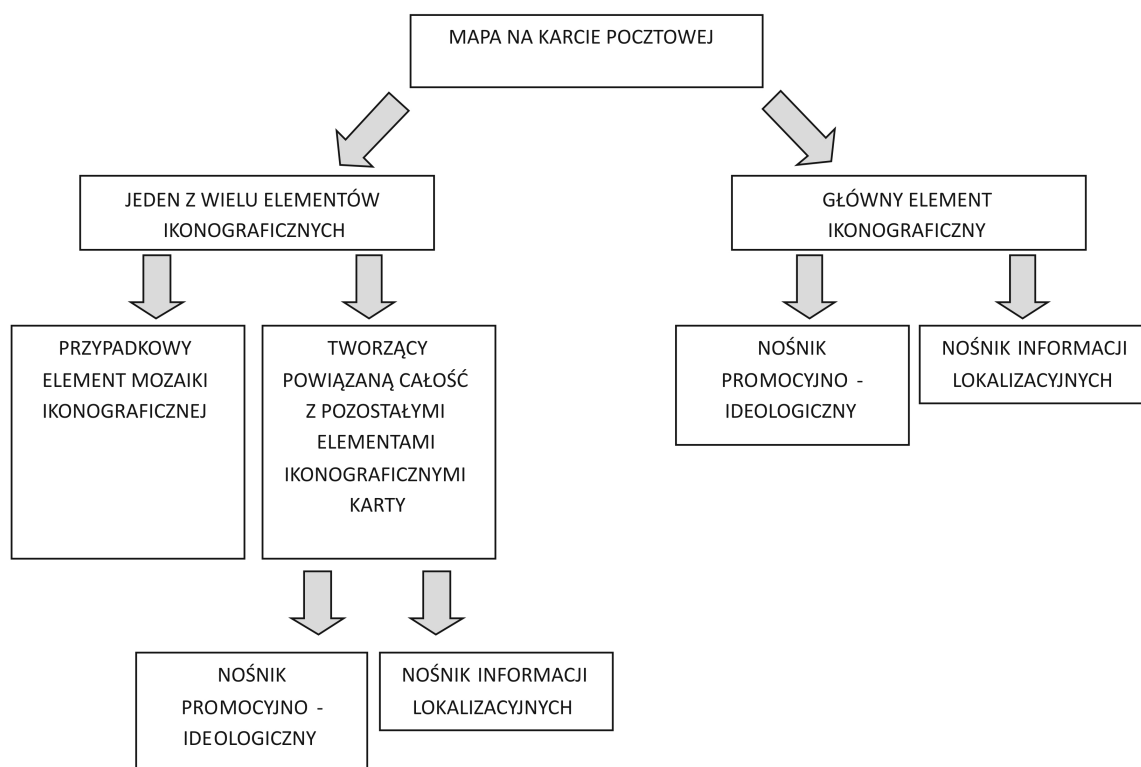
**Fig. 4.** The relation between spatial coverage of the postcard and cartographic properties of the presented map.



## PODSUMOWANIE

Na podstawie przeprowadzonej analizy treści można stwierdzić, że mapy publikowane w formie kartek pocztowych uwzględniają podstawowe elementy strukturalne krajobrazu niezależnie od obszaru, jaki obejmuje mapa, jej formy kartograficznej i kompozycji kartki pocztowej. Należy jednak podkreślić, że stosunkowo dużą grupę wśród badanych map stanowiły opracowania nieoryginalne, pierwotnie publikowane w innej formie. Tego typu mapy powinny być wykorzystywane do celów

badawczych w swojej pierwotnej wersji, bo na kartkach pocztowych występują często jako pozbawione skali, zmniejszone w stosunku do oryginału fragmenty. Interesujące źródło informacji o krajobrazie stanowić może natomiast ikonografia towarzysząca mapie – nie zawsze jednak istnieje możliwość zlokalizowania przestrzennego obiektów przedstawionych na zdjęciach.



**Ryc. 5.** Mapy na kartkach pocztowych – typologia na potrzeby badań krajobrazowych.

**Fig. 5.** Postcard maps – typology for the purpose of landscape research.

Przydatności badawczej map opublikowanych na kartach pocztowych nie można rozpatrywać w kategoriach kartograficznych. Opracowania te najczęściej mają niewiele wspólnego z zasadami wypracowanymi przez kartografów. W wielu przypadkach niepoprawność kartograficzna ogranicza czytelność oraz zasób informacji przekazywanych przez mapę (np. na większości map opublikowanych jako karty pocztowe nie sposób doszukać się skali). Jak zauważa V. Winiwater (2008), „pocztówki balansują na krawędzi między marzeniem a rzeczywistością”. Wydaje się jednak, że stosowanie zasad kartograficznych nie musi ograniczać ekspresji artystycznej. Problemem jest raczej brak znajomości metodyki kartografii wśród grafików – autorów kart pocztowych.

Biorąc pod uwagę przydatność kart pocztowych zawierających mapy bądź obrazy „mapopodobne” dla potrzeb badań krajobrazowych, zaproponowano typologię przedstawioną na ryc. 5. Jako najciekawsze, najpełniejsze i najbardziej oryginalne źródło informacji o krajobrazie kulturowym wskazać można mapy będące artystyczną interpretacją obrazu kartograficznego. Zawierają one zróżnicowaną informację walorach krajobrazu, dostarczając również danych o jego wykorzystaniu i znaczeniu



symbolicznym. Tego typu mapy są niejako powrotem do początków kartografii. Bogactwo treści ma w tym przypadku przewagę nad poprawnością kartometryczną. Właściwa interpretacja opisywanych materiałów wymaga umieszczenia ich w szerszym kontekście kulturowym i próby odpowiedzi na pytanie o genezę prezentowanego wizerunku krajobrazu. Czy na mapie przedstawiono wyobrażenia turystów, wizje mieszkańców czy też idee polityczne władz państwowych? Tego typu kwestie wybiegają daleko poza tradycyjny zakres badań geograficznych, niemniej wydają się bardzo istotne dla rozpoznania związków między krajobrazem a jego użytkownikami.

## LITERATURA

- Albers P., James W., 1988: Travel photography. A methodological approach, *Annals of Tourism Research*, 15: 134-158.
- Babbie E., 2008: Podstawy badań społecznych, PWN, Warszawa.
- Bosak K., Boley B., Zaret K., 2010: Deconstructing the "Crown of the Continent": Power, Politics and the Process of Creating National Geographic's Geotourism Mapguides, *Tourism Geographies*, 12, 3: 460-480.
- Del Casino V., Hanna S., 2000: Representations and identities in tourism map spaces, *Progress in Human Geography*, 24, 1: 23-46.
- Edwards, E., 1996: Postcards: Greetings From Another World" [w:] Selwyn T. (red.), *The tourist image. Myths and mythmaking in tourism*, Chichester: Wiley: 197-221.
- Ferguson S., 2005: A Murmur of Small Voices": On the Picture Postcard in Academic Research", *Archivaria*, 60: 167-184,  
<http://journals.sfu.ca/archivar/index.php/archivaria/article/view/12520/13654>, data wejścia 10.10.2011.
- Fry G., 2001: Multifunctional landscapes – towards transdisciplinary research, *Landscape and Urban Planning*, 57: 159-168.
- Jafari J., 2000: *Encyclopedia of Tourism*, Routledge, London
- Markwick M., 2001: Postcards from Malta. Image, Consumption, Context, *Annals of Tourism Research*, 28, 2: 41-438
- Muehlenhaus I., 2011: Genealogy That Counts: Using Content Analysis to Explore the Evolution of Persuasive Cartography, *Cartographica*, 46, 1: 28-40
- Naveh Z., 2001: Ten major premises for a holistic conception of multifunctional landscapes, *Landscape and Urban Planning*, 57: 269-284.
- Pietrzak M., 1998: Syntezy krajobrazowe – założenia, problemy, zastosowania, Bogucki Wydawnictwo Naukowe, Poznań.
- Plit F., 2007: Uwagi o nazewnictwie krajobrazów [w:] Znaczenie badań krajobrazowych dla zrównoważonego rozwoju, (red.): Ostaszewska K. i in., Uniwersytet Warszawski, Wydział Geografii i Studiów Regionalnych, Warszawa: 157-166.
- Preston C., Rosenthal A., 1996: Correo Mitico: the Construction of a Civic Image in the Postcards of Montevideo, Uruguay, 1900-1930", *Studies in Latin American Culture*, 15: 231-260.

- Pritchard A., Morgan N., 2003: Mythic Geographies of Representation and Identity: Contemporary Postcards of Wales", *Journal of Tourism and Cultural Change*, 1, 2: 111-130.
- Rose G., 2001: *Visual methodologies*, Sage, London.
- Sztompka P., 2005: *Socjologia wizualna. Fotografia jako metoda badawcza*, PWN, Warszawa.
- Van Eeden J., 2010: Figuring (out) the Landscape: Gazing at the Landscape in Selected South African Postcards", <http://web.up.ac.za/sitefiles/file/46/1584/Figuring%20out%20the%20landscape.pdf>, data wejścia 10.10. 2011.
- Vollaire L., 1976: La carte postale n'est pas un gadget, *Communication et languages*, 31: 87-104.
- Wieczorkiewicz A., 2008: Apetyt turysty. O doświadczaniu świata w podróży", *Universitas*, Kraków.
- Winiwater V., 2008: Nationalized Nature on Picture Postcards: Subtexts of Tourism from an Environmental Perspective, *Global Environment. A Journal of History and Natural and Social Sciences*, 193-214.
- Wrona J., 1991: Mapy na kartkach pocztowych, *Polski Przegląd Kartograficzny*, 23, 3: 89-95.
- Wrona J., 1997: Widokówki z mapami pomocą dydaktyczną", *Geografia w szkole*, 3: 172-175.
- Wrona J., 2007: Kartografia na kartach pocztowych. Plany miast i innych terenów na kartkach pocztowych, *Przegląd Geodezyjny*, 3: 23-25.