

## ELEKTROWNIE ZAMKOWA I MIEJSKA W AŃCUCIE W LATACH 1906-1949

Barbara KOPEĆ

Rzeszowski Oddział Stowarzyszenia Elektryków Polskich  
tel.: 17 853 47 22 e-mail: bkopec@prz.edu.pl

**Streszczenie:** W artykule przedstawiono historię powstania pierwszej i drugiej Elektrowni Zamkowej w ańcucie, wspólnie z Elektrownią Miejską. Losy obu zakładów w czasie pierwszej i drugiej wojny światowej.

**Słowa kluczowe:** ańcut, Elektrownia Zamkowa prądu stałego, Elektrownia Miejska, zasilanie Zamku i miasta prądem stałym i przemiennym.

### 1. WSTĘP

**Magnacki Folwark Górny**, który znajduje się za ogrodzeniem Zamku w ańcucie pełni funkcję zaplecza przemysłowo-gospodarczego. W czasach świetności znajdowały się tu m.in.: wozownia (obecnie Szpital Miejski), **elektrownia** (obecnie Szpital Miejski), spichlerz (obecnie obiekt Muzeum), browar, cukrownia, fabryka rosolisów i likierów, magazyn rosolisów i likierów, budynki administracyjne (obecnie Zespół Szkół Technicznych), sieć ciepłownicza, holendernia (obecnie Zespół Szkół Technicznych), Dom Administratora (Zespół Szkół Technicznych), gospodarstwa rolne, stajnia, ogródki warzywne i sady.

Budynek z 1885 r. dawnego Magazynu rosolisów i likierów wchodzący w skład zespołu zabytkowego Stara Likiernia **Folwarku Górny**, należy do nielicznych zachowanych, zabytkowych obiektów przemysłowych na terenie województwa podkarpackiego i został wpisany do Rejestru Zabytków. ańcuckie wyroby gorzelniane m.in. rosolisy, likiery, kremy, starka i rum słyną z wysokiej jakości, znane były w całej Europie, a szczególnie rosolisy, które w ówczesnym czasie uchodziły za najlepsze i najdroższe alkohole [1, 2, 3].



Rys. 1. Magazyn rosolisów i likierów obecnie budynek mieszkalny

### 2. PIERWSZA ELEKTROWNIA ZAMKOWA 1906-23

Pierwsza Elektrownia Zamkowa, wybudowana przez firmę AEG Union z Wiednia, została uruchomiona w 1906 roku za czasów trzeciego ordynata Romana Potockiego (1851-1915).

Roman Potocki był bardzo bogaty i wraz z żoną Elżbietą na przełomie wieków unowocześnili zespół pałacowy. Obiekt został zelektryfikowany, skanalizowany, założono wodociąg i zbudowano azienki, a nawet założono telefony. Był pierwszym pałacem w kraju posiadającym takie urządzenia [7].

Elektrownia Zamkowa wyposażona była w dwa silniki ssąco-gazowe o mocy 100 KM każdy, paliwo stanowił gaz wytwarzany z koksu. Całkowita moc silników 200 KM, co w przeliczeniu na obowiązujące jednostki wynosi  $200 \times 0,74 = 148$  kW. W artykule będą posługiwać się historyczną jednostką KM.

Elektrownia zasilala prądem stałym oświetlenie: zamku, budynków ordynacji, ogrodów zamkowych oraz stację kolejową i koszary. Pierwszym kierownikiem Elektrowni Zamkowej był Rudolf Hoffman.



Rys. 2. Pracownicy Elektrowni Zamkowej: od lewej: 1. nn, 2. Józef Kret, 3. pierwszy kierownik - Rudolf Hoffman, 4. Ignacy Pelc

W 1908 r. Rada Miejska wspólnie z Towarzystwem Kasy Zaliczkowej i Oszczędności zawarła umowę z hr. Romanem Potockim, na mocy której, dla potrzeb miasta uzyskano możliwość korzystania z energii elektrycznej pochodzącej z Elektrowni Zamkowej. Energia była

przeznaczona do zasilania 200 lamp ulicznych o mocy 50 W każda. W asną elektrownię miasto uruchomi o w 1911 r.

Elektrownia Zamkowa zosta a zniszczona podczas obecności wojsk rosyjskich w ańcucie w czasie I Wojny Światowej. Pracownicy elektrowni wcieleni do wojsk austriackich byli na froncie. W zamku kwaterowa sztab wojsk rosyjskich.

Nieumiejętna obs uga spowodowa a nieodwracalne uszkodzenie silników. Role się odwróci y, teraz Elektrownia Miejska zasila a energią elektryczną prądu sta ego również Zamek [4, 5, 6].

Po wojnie remont silników okaza się nieop acalny i zosta y sprzedane.



Rys. 3. Budynek Elektrowni Zamkowej z 1906 r. Obecnie po remoncie użytkowany jako kuchnia, pralnia i mieszkania Szpitala Miejskiego

### 3. DRUGA ELEKTROWNIA ZAMKOWA 1923-49

Wzrost zainteresowania wykorzystaniem energii elektrycznej powodowa częste wy ążczenia zasilania g ównie w godzinach wieczornych. Szczególnie dotkliwe by o to dla Zamku w 1923 r. w czasie pobytu w ańcucie króla rumuńskiego Ferdynanda z żoną Marią. Stąd w 1924 roku hrabia Alfred Potocki (1886-1958), ostatni ordynat na ańcucie, postanawia wybudowa nową Elektrownię Zamkową. Sprowadzi z Wiednia dwa nowoczesne silniki Diesla o mocy 80 KM i 40 KM oba o napędzie spalinowym. Dzięki temu nie by już zależny od Elektrowni Miejskiej.

Elektrownia Zamkowa by a czynna przez ca ą okupację niemiecką i zosta a zniszczona 27.07.1944 r. przez wycofujące się oddzia y niemieckie. Zniszczono silnik Diesla o mocy 80 KM, natomiast ocala silnik 40 KM, który po wyremontowaniu dachu elektrowni i naprawie instalacji elektrycznej, zosta uruchomiony i zasila prądem sta ym, część po udniową miasta do chwili doprowadzenia w 1949 r. sieci elektroenergetycznych prądu przemiennego.

Przy odbudowie Elektrowni Zamkowej w 1944 r. pracowa a za oga: kierownik Józef Kret i maszyniści: Jan Styś, Ignacy Pelc i Bronis aw Trześniowski. Elektrownia Zamkowa wraz z pracownikami zosta a przejęta przez Zarząd Miejski.

Po wprowadzeniu w 1949 r. do ańcuta prądu przemiennego linią 30 kV Boguchwa a Jaros aw, silnik o mocy 40 KM Elektrowni Zamkowej zosta wywieziony na z om, zaś budynek Elektrowni przekazano i w ążcono do budującego się Szpitala Powiatowego w ańcucie [4, 5].

**Ciekawostka.** Pracownicy Elektrowni Zamkowej podleg ej hrabiemu Alfredowi Potockiemu byli zobowiązani

należec do Orkiestry Zamkowej. Orkiestra uświetnia a uroczystości państwowe i religijne jakie odbywa y się w ańcucie. Kapelmistrzami Orkiestry Zamkowej do 1939 r. byli kolejno pan Martyński i pan Marzec.



Rys. 4. Kierownik Elektrowni Zamkowej Józef Kret przy przyrządach pomiarowych

### 4. ELEKTROWNIA MIEJSKA

W 1911 r. burmistrz Jan Cetnarski wraz z Zarządem Miasta pojęli decyzję o zaciągnięciu pożyczki 180 tys. koron w Banku Gospodarstwa Krajowego we Lwowie na budowę Elektrowni Miejskiej. Elektrownia zosta a wybudowana na terenie by ej ysej Góry, która w dawnych czasach by a częścią fortyfikacji Zamku Stadnickiego - zwanego Diab em ańcuckim.

W Elektrowni Miejskiej zosta y zainstalowane dwa silniki Diesla firmy Leobersdorf z Wiednia, każdy o mocy 100 KM napędzające dwie dynamomaszyny prądu sta ego 220/110 V po 70 KM. Dodatkowo zosta a zainstalowana bateria akumulatorów zapewniająca mieszkańcom oświetlenie w porze dziennej. Sieć elektroenergetyczną prądu sta ego 110 V wraz z oświetleniem ulic jak również instalacje w budynkach miasta wykona a firma Sokolnicki i Winiarski ze Lwowa. Kierownikiem Elektrowni Miejskiej zosta Karol Hubert ze sta ą pensją 1800 koron, który zamieszka w s użbowym mieszkaniu w elektrowni [5].

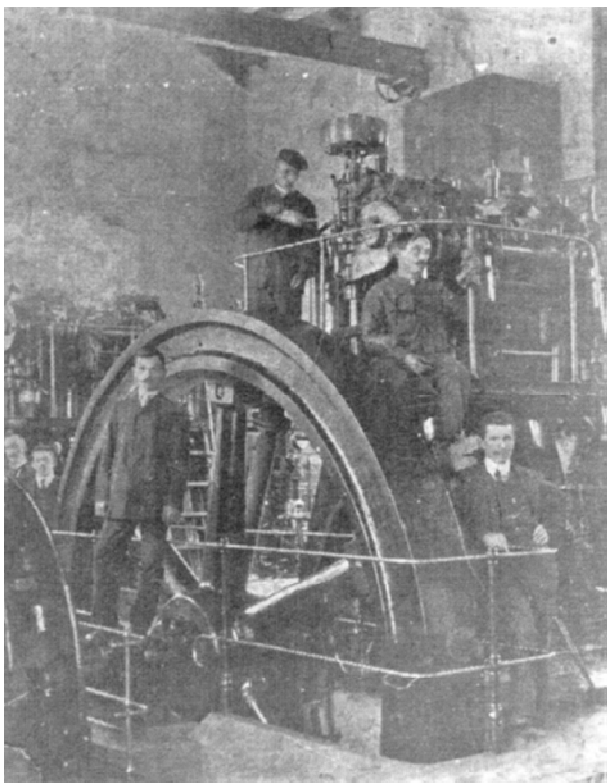
W czasie I Wojny Światowej Elektrownia Miejska nie ponios a poważniejszych strat, ale pracowa a z przerwami z powodu nieregularnych dostaw paliwa.

Po zakończeniu wojny w 1918 r. mieszkańcy ańcuta, Podzwierzyńca i Przedmieścia, zaczęli instalować oświetlenie elektryczne z powodu trudności z zakupem nafty. W Elektrowni Miejskiej zaczę o brakować mocy. Zarząd Miejski przystąpi do przebudowy sieci miejskiej ze 110 V na 220 V prądu sta ego. Przebudowy dokona a firma Sokolnicki i Winiarski ze Lwowa. W roku 1922 zosta zakupiony i zamontowany silnik Diesla o mocy 75 KM olbrzymich rozmiarów, na kole zamachowym by zamontowany skórzany pas transmisyjny szerokości 40 cm do generatora prądu sta ego znajdującego się przy tablicy rozdzielczej elektrowni. Silnik zakupiono w likwidującej się Elektrowni pod Wiedniem.

Elektrownia urządza a pokazy i propagowa a używanie odbiorników energii elektrycznej: żelazek, kuchenek, grzałki wszystko to miało coraz szersze zastosowanie w gospodarstwach domowych.

Kto zgościł kupno kuchenki lub żelazka otrzymywał zniżkę opłat za zużytą energię. Elektrownia Miejska zasilala również tartak i stolarnię mechaniczną Józefa Pilcha przy ul. Wąskiej [5, 6].

W takim stanie Elektrownia przetrwała do czasów II wojny światowej.



Rys. 5. Wnętrze Elektrowni Miejskiej - pracownicy przy silniku, ok. 1913 r.

## 5. II WOJNA ŚWIATOWA

W dniach 9-10 września 1939 r. pociski niemieckie spadły na Łęczycę. W wyniku działań wojennych zniszczona została w 80% sieć elektryczna, naprawa uszkodzeń trwała 3 miesiące.

Przez cały okres okupacji niemieckiej, Elektrownia jako ważny obiekt była pilnowana, szczególnie w nocy przez żołnierzy niemieckie. Pod koniec wojny elektrownia miała być broniona przez punkt oporu AK, jednak mieszkańcy bezpośredni sąsiedzi elektrowni w obawie przed represjami prosili o odstąpienie od obrony. Niestety wycofujące się wojska niemieckie 29 lipca 1944 r. zaminowały w nocy Elektrownię Miejską i Elektrownię Zamkową. Wybuch spowodował zniszczenie budynku i dwóch silników Diesla pozostała tylko trzecia, częściowo uszkodzona, silnik 100 KM.

W czasie okupacji niemieckiej niektórzy tajemniczeni pracownicy Elektrowni Miejskiej robili czerepy do granatów. Denka była robiona w zakładzie ślusarskim w fabryce kuźni p. Lazarewicza. W Elektrowni Zamkowej były robione iglice do zapalników.

Po wyzwoleniu kasa Urzędu Miejskiego była pusta, pracownikom Elektrowni nie płacono przez kilka miesięcy pensji, a mimo to dzięki ofiarnej pracy całej załogi odbudowano budynek hali maszyn i następnie

wyremontowano uszkodzony wybuchem silnik 100 KM, tablicę rozdzielczą i instalację wprowadzającą energię elektryczną do sieci. W zimie 1944 r. mieszkańcy miasta otrzymali częściowo energię elektryczną do oświetlenia.

Przy odbudowie Elektrowni Miejskiej pracowali kierownik elektrowni Stanisław Szpunar, zastępca kierownika Michał Orłowski, maszyniści Józef Kwiatek, Antoni Boratyn i Tadeusz Uberman, pomocnicy maszynisty Aleksander Borcz, Tadeusz Jabłoński, Grzegorz Kuźniar, Alfred Szpunar.

Przy odbudowie zniszczonych urządzeń pomiarowych i elektrycznych elektrowni oraz sieci elektrycznej pracowali kierownik sieci Jan Orłowski, zastępca kierownika Stefan Pelc, monterzy Andrzej Zajac, Jan Tejchman i Jan Zajac.



Rys. 7. Elektrownia jako budynek mieszkalny, po remoncie ok. 1950 r., nad wejściem widoczny napis ELEKTROWNIA zachowany do dziś

W 1947 roku w trakcie budowy linii 30 kV z Boguchwały do Jarosławia, postawiono stację transformatorową 30/6 kV dla miasta Łęczycę.

Zarząd miejski przystąpił w tym samym czasie do przebudowy sieci niskiego napięcia z prądu stałego na przemienny, budując równocześnie napowietrzną linię o napięciu 6 kV do stacji Elektrownia Zamkowa 6/0,4 kV.

Prace przy przebudowie sieci prowadzili pracownicy Elektrowni Miejskiej i Zamkowej pod nadzorem inż. Guzdzka z elektrowni Kraków. Z początkiem października 1948 r. Zjednoczenie Energetyczne Okręgu Krakowskiego przejęło całą majątek obu Elektrowni i przekazało pod administrację dyrekcji Okręgowemu Zakładowi Elektrycznemu w Tarnowie.

1 stycznia 1949 r. została utworzona Okręgowy Zakład Elektryczny Rzeszowski (O.Z.E.R.), który przejął obie elektrownie łęczycęskie Elektrownię Miejską i Zamkową [5].

## 6. PODSUMOWANIE

Tak zakończyła się bardzo ważna rola samodzielnych mających (prywatnych i miejskich) elektrowni, będących wstępem do powszechnej elektryfikacji kraju.

*Serdeczne podziękowania dla Pani Joanny Kluz za przygotowanie i udostępnienie wybranych informacji z Książki Miejskich Łęczycę w latach od 1906 do 1939 r.*

## 7. BIBLIOGRAFIA

1. Gienza J.: <https://yungface.tv/> ańcucki, Folwark Górne.
2. Miasto pod herbem Lubomirskich i Potockich atrakcje ańcuta <https://www.tripsk.pl/>.
3. Publikowane w internecie materia y Pana Jaros awa Gienzy na podstawie prywatnych źróde i informacji.
4. Wybrane informacje z Ksiąg miejskich z lat 1906 - 1939 dotyczące Elektrowni Miejskiej w ańcutie udostępnione przez Panią Joannę Kluz pracownika Muzeum-Zamek.
5. Relacja Grzegorza Kuźniara (1917-1999) pracownika Elektrowni Miejskiej w czasie wojny i pracownika Zak adu Energetycznego Rzeszów - udostępnione przez Panią Joannę Kluz.
6. Bieda T.: Gospodarka miejska w ańcutie w l. 1866-1918, ańcut. Studia i szkice z dziejów miasta, Rzeszów 1997
7. Jurasz T.: ańcut; Krajowa Agencja Wydawnicza, Rzeszów, 1991.

## CASTLE AND CITY POWER PLANTS IN AŃCUT IN THE YEARS 1906-1949

The work presents the history of the creation of the first and second Castle power plant in ańcut, as well as cooperation with the Municipal power plant. The fate of both plants during the First and Second World Wars.

**Keywords:** ańcut, castle's DC power plant, city power plant, power supply of the Castle and the city with direct DC and AC alternating current.