

Joanna Jadwiga Białkiewicz*

orcid.org/0000-0002-8827-9397

Miejska architektura Poznania w modernistycznej interpretacji Stefana Cybichowskiego

Urban Architecture of Poznań in Stefan Cybichowski's Modernist Interpretation

Słowa kluczowe: modernizm, modernizm klasycyzujący, półmodernizm, międzywojenna architektura Poznania

Keywords: Modernism, classicizing Modernism, semi-Modernism, interwar architecture of Poznań

Wprowadzenie

Stefan Cybichowski (1881–1940)¹ to jeden z najbardziej wszechstronnych twórców w architekturze wielkopolskiej okresu międzywojennego, zarówno pod względem zróżnicowania stylowego, jak i funkcjonalnego projektowanych obiektów. Po ukończeniu studiów na berlińskiej Politechnice przez ok. 30 lat prowadził studio architektoniczne w Poznaniu, aż do tragicznej śmierci w roku 1940². Wywarł ogromny wpływ na kształtowanie się architektonicznego krajobrazu stolicy Wielkopolski po odzyskaniu niepodległości, nie tylko jako czynny architekt, lecz także jako działacz i urzędnik³. Zidentyfikowana spuścizna S. Cybichowskiego, obejmująca zrealizowane dzieła i projekty, liczy łącznie ok. 100 obiektów architektury sakralnej i sepulkralnej, ok. 30 dzieł z zakresu budownictwa rezydencjonalnego oraz podobną liczbę obiektów użyteczności publicznej i architektury przemysłowej, które stanowią przedmiot poniższego opracowania. Jego twórczość charakteryzuje stylowe zróżnicowanie, oscylujące od form neobarokowych i neorenesansowych, poprzez elegancki neoklasycyzm po eklektyzm i modernizm. Realizacje Cybichowskiego w dziedzinie architektury użyteczności publicznej i przemysłowej powstawały głównie w Poznaniu i wiązały się z intensywnym rozwojem miasta w okresie międzywojennym. Co szczególnie warto podkreślić, to właśnie w świeckich projektach miejskich architekt

Introduction

Stefan Cybichowski (1881–1940)¹ was one of the most versatile artists in the architecture of Greater Poland in the interwar period, both in terms of style and functional diversity of his buildings. After graduating from the Berlin University of Technology, he ran an architectural studio in Poznań for about thirty years until his tragic death in 1940². He exerted a great influence on the architectural landscape of the capital of Greater Poland after the restoration of independence, not only as an active architect but also as an activist and official³. The identified legacy of S. Cybichowski, including completed works and designs, includes approximately 100 religious and sepulchral buildings, about thirty works in the field of residential architecture and a similar number of public and industrial buildings, which are the subject of this study. His work is characterized by stylistic diversity, oscillating between Baroque and Renaissance Revival forms, through elegant Neoclassicism to Eclecticism and Modernism. Cybichowski's completed projects in the field of public and industrial architecture were created mainly in Poznań and were connected with the intensive development of the city in the interwar period. What is particularly noteworthy, it was in secular urban projects that the architect was the earliest to abandon Historical Revival styles and start experimenting with Modernist forms.

* dr inż. arch., Wydział Architektury Politechniki Krakowskiej

* Ph.D. Eng. Arch., Faculty of Architecture, Cracow University of Technology

Cytowanie / Citation: Białkiewicz J.J. Urban Architecture of Poznań in Stefan Cybichowski's Modernist Interpretation. *Wiadomości Konserwatorskie – Journal of Heritage Conservation* 2021, 66:37–46

Otrzymano / Received: 8.03.2021 • **Zaakceptowano / Accepted:** 10.03.2021

doi: 10.48234/WK66CYBICHOWSKI

Praca dopuszczona do druku po recenzjach

Article accepted for publishing after reviews

najwcześniej porzucił historyczne neostyle i podjął eksperymenty z formami modernistycznymi.

Cybichowski był bez wątpienia świadomym twórcą kierunków rozwoju współczesnej architektury i chętnie adaptował stylowe i technologiczne nowinki. Traktował jednak modernizm nie w kategoriach ideowych, lecz jako specyficzny rodzaj nowoczesnego „kostiumu stylowego”, najbardziej zgodnego z funkcją i charakterem architektury użyteczności publicznej i przemysłowej.

Stan badań i cel pracy

Stan badań na temat modernistycznej architektury świeckiej poznańskiego architekta jest bardzo skromny. Biogramy i opracowania dotyczące poznańskiej architektury okresu międzywojennego (wymienione w bibliografii) ograniczają się do wyciszenia dzieł Stefana Cybichowskiego, bez podjęcia ich analizy stylistycznej, jedynie w kilku publikacjach autorzy zwracają uwagę na poszczególne dzieła. Zbigniew Dworecki opisuje palmiarnię w parku Wilsona jako obiekt o nowatorskiej konstrukcji⁴, Andrzej Kuztelski odnotowuje ogólnie, że Cybichowskiemu nieobce było nawiązywanie w architekturze świeckiej do modernizmu spod znaku Bauhausu⁵. Magdalena Mrugalska-Banaszak wymienia fabrykę Pebeco jako „typowy przykład funkcjonalistycznej architektury lat trzydziestych XX wieku”⁶, a Hanna Grzeszczuk-Brendel zwraca uwagę na nowatorstwo Cybichowskiego, opisując Szkołę Handlową jako „najbardziej nowoczesny budynek użyteczności publicznej z końca lat dwudziestych”⁷.

Celem artykułu jest syntetyczne ujęcie interpretacji modernizmu w projektach miejskich Cybichowskiego. Poniżej zaprezentowano przegląd wybranych i zestawionych chronologicznie dzieł architekta zrealizowanych w Poznaniu, co pozwoli zaobserwować swoistą ewolucję stosowanych przez Cybichowskiego form, ich cechy wspólne oraz różnorodność w odniesieniu do charakteru projektowanych obiektów.

ANALIZA WYBRANYCH OBIEKTÓW MODERNISTYCZNYCH

Zabudowania fabryczne w Luboniu

Pomimo skupienia na dziełach powstałych w stolicy Wielkopolski warto na wstępie odnotować, że wczesne eksperymenty formalne, nasuwające skojarzenia z modernizmem, możemy zauważyć już na szkicach elewacji syropiarni w zespole zabudowań fabrycznych w Luboniu, sporządzonych przez Cybichowskiego w roku 1922. W projekcie tym widać całkowitą rezygnację z podziałów porządkowych i detalu na rzecz geometrycznie potraktowanych płaszczyzn, artykułowanych charakterystycznymi dla późniejszych dzieł architekta wysokimi i wąskimi przeszkleniami (ryc. 1).

Szkoła Handlowa

Pierwszym zrealizowanym modernistycznym budynkiem użyteczności publicznej Cybichowskiego jest

Cybichowski was undoubtedly a designer who was aware of the directions of development of contemporary architecture and eagerly adapted the stylistic and technological novelties. However, he treated Modernism not in ideological terms, but as a specific kind of modern “style costume,” most compatible with the function and character of public and industrial architecture.

Research status and purpose of the study

The state of research on modernist secular architecture of Poznań architect is very modest. Biographies and studies on the architecture of Poznań of the interwar period (listed in the bibliography) are limited to the enumeration of works of Stefan Cybichowski, without undertaking their stylistic analysis, only in a few publications authors draw attention to individual works. Zbigniew Dworecki describes the palm house in Wilson Park as a structure of innovative construction,⁴ Andrzej Kuztelski notes in general terms that Cybichowski was familiar with Bauhaus⁵ Modernism in secular architecture. Magdalena Mrugalska-Banaszak mentions the Pebeco factory as “a typical example of functionalist architecture of the 1930s,”⁶ while Hanna Grzeszczuk-Brendel draws attention to Cybichowski’s innovativeness, describing the School of Trade as “the most modern public utility building of the late 1920s.”⁷

The aim of the article is to present a synthetic interpretation of Modernism in Cybichowski’s urban projects. The following is an overview of selected and chronologically arranged works of the architect realized in Poznań, which will allow to observe a specific evolution of forms used by Cybichowski, their common features and diversity in relation to the nature of the buildings.

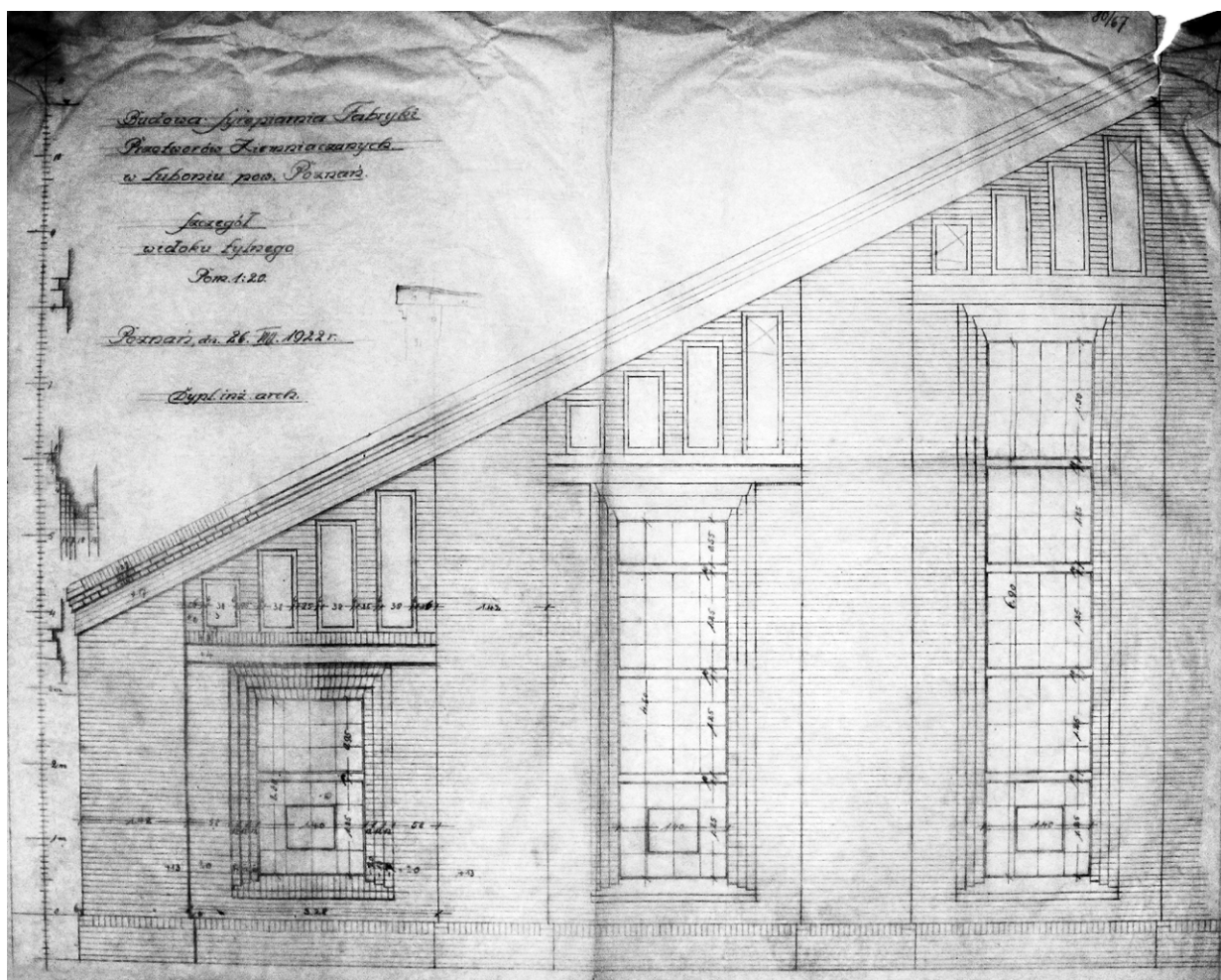
ANALYSIS OF SELECTED MODERNIST BUILDINGS

Factory buildings in Luboń

Despite the focus on works created in the capital city of Greater Poland, it is worth noting at the outset that early formal experiments, evoking associations with Modernism, can be seen in the sketches of the elevation of the syrup factory in the complex of factory buildings in Luboń, drawn up by Cybichowski in 1922. The design shows a complete abandonment of order and detail in favor of geometrically treated surfaces articulated with high and narrow glazing, characteristic of the architect’s later works (Fig. 1).

School of Trade

The first Modernist public utility building constructed by Cybichowski is the edifice of the School of Trade on Śniadeckich Street. It was one of many buildings erected in the second half of the 1920s on

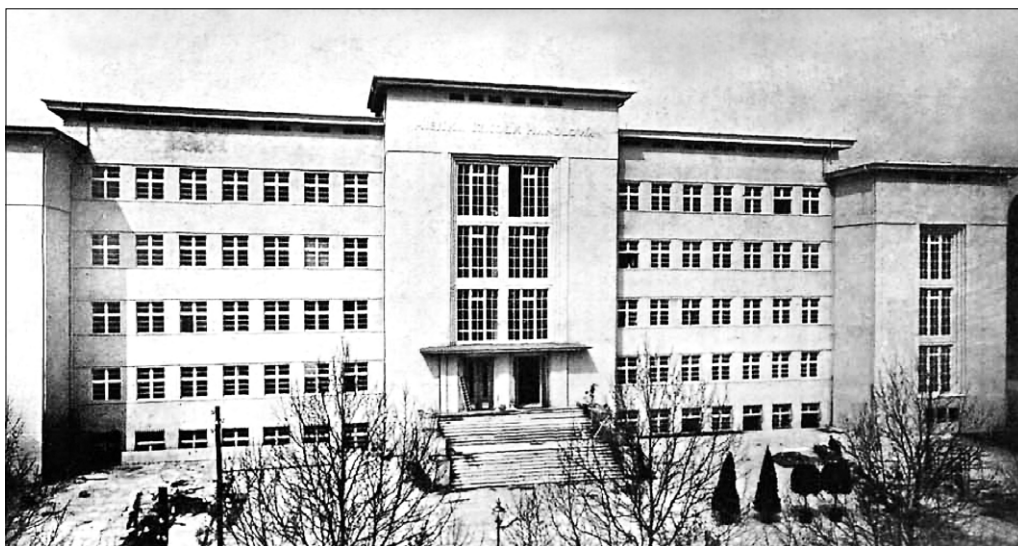


Ryc. 1. Detal elewacji syropiarni w Luboniu, oprac. S. Cybichowski, 1922; źródło: Archiwum MKZ w Poznaniu, fot. autorka.

Fig. 1. Detail of the elevation of the syrup factory in Luboń, designed by S. Cybichowski, 1922; source: Archive of MKZ in Poznań, photo by the author.

gmach Szkoły Handlowej przy ul. Śniadeckich. Był to jeden z licznych obiektów wzniesionych w drugiej połowie lat dwudziestych na fali wzmożonego ruchu budowlanego przed Powszechną Wystawą Krajową (PWK)⁸. Obiekt ten jest szczególnie ważny w architektonicznym *oeuvre* Stefana Cybichowskiego, dokumentuje bowiem znaczący zwrot w stronę funkcjonalistycznego postrzegania architektury niesakralnej. Architekt całkowicie zrezygnował z neostylowych form i dekoracyjnych detali na rzecz geometrycznej kompozycji brył różnej wysokości i głębokości oraz rytmiki przeszkleń, z dominującą klatką schodową w środkowym ryzalicie (ryc. 2). Również wnętrze budynku zostało rozwiązane w duchu surowej geometrii i funkcjonalizmu (ryc. 3). Warto zwrócić uwagę, że w przypadku Szkoły Handlowej „odarcie” elewacji z neostylowego detalu idzie w parze z wiernością klasycznym regułom kompozycji architektonicznej, stąd symetrycznie rozmieszczone ryzalitty i tradycyjny plan gmachu ze skrzydłami obejmującymi podwórze. Biorąc pod uwagę datę powstania projektu (1927–1928), poznańską Szkołę Handlową należy uznać za dzieło nowatorskie. Był to bez wątpienia najbardziej nowo-

the wave of increased construction activity before the General National Exhibition (PWK).⁸ This building is particularly important in the architectural *oeuvre* of Stefan Cybichowski, as it documents a significant turn towards a functionalist perception of non-sacral architecture. The architect completely abandoned neo-style forms and decorative details in favor of a geometric composition of masses of different heights and depths and a rhythmic pattern of glazing, with a dominant staircase in the central *avant-corps* (Fig. 2). Also, the interior of the building was solved in the spirit of strict geometry and Functionalism (Fig. 3). It is worth mentioning that in case of the School of Trade, the “stripping” of Revival style detail of the facade went hand in hand with faithfulness to the classical rules of architectural composition, hence the symmetrically placed *avant-corps* and the traditional plan of the edifice with wings encompassing the courtyard. Taking into account the date of the project’s creation (1927–1928), the Poznań School of Trade should be considered an innovative work. It was undoubtedly the most modern in form among the school buildings erected in Poznań at that time.⁹



Ryc. 2. Szkoła Handlowa w Poznaniu, widok od ul. Śniadeckich; źródło: „Architektura i Budownictwo” 1929, nr 6, s. 211.
 Fig. 2. School of Trade in Poznań, view from Śniadeckich Street; source: “Architektura i Budownictwo” 1929, No. 6, p. 211.



Ryc. 3. Wnętrze Szkoły Handlowej w Poznaniu, 2016; fot. autorka.
 Fig. 3. Interior of the School of Trade in Poznań, 2016; photo by the author.

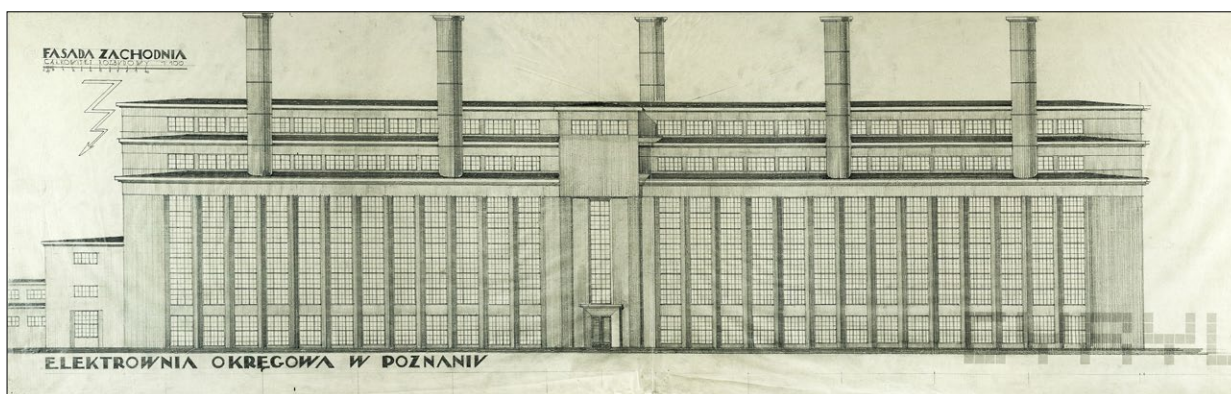
czesny w formie gmach wśród budynków szkolnych powstających w tym czasie w Poznaniu⁹.

Elektrownia na Garbarach

Projektem nad wyraz istotnym w dorobku Stefana Cybichowskiego, wprowadzającym na dużą skalę modernizm w przestrzeń miejską, była nowa elektrownia wzniesiona na Tamie Garbarskiej w latach 1928–1929¹⁰. Jej budowa była jednym z najważniejszych przedsięwzięć architektonicznych w międzywojennym Poznaniu¹¹. Zadaniem Cybichowskiego było przyobleczenie nowoczesnego projektu technicznego w odpowiednią szatę architektonicz-

Garbary power plant

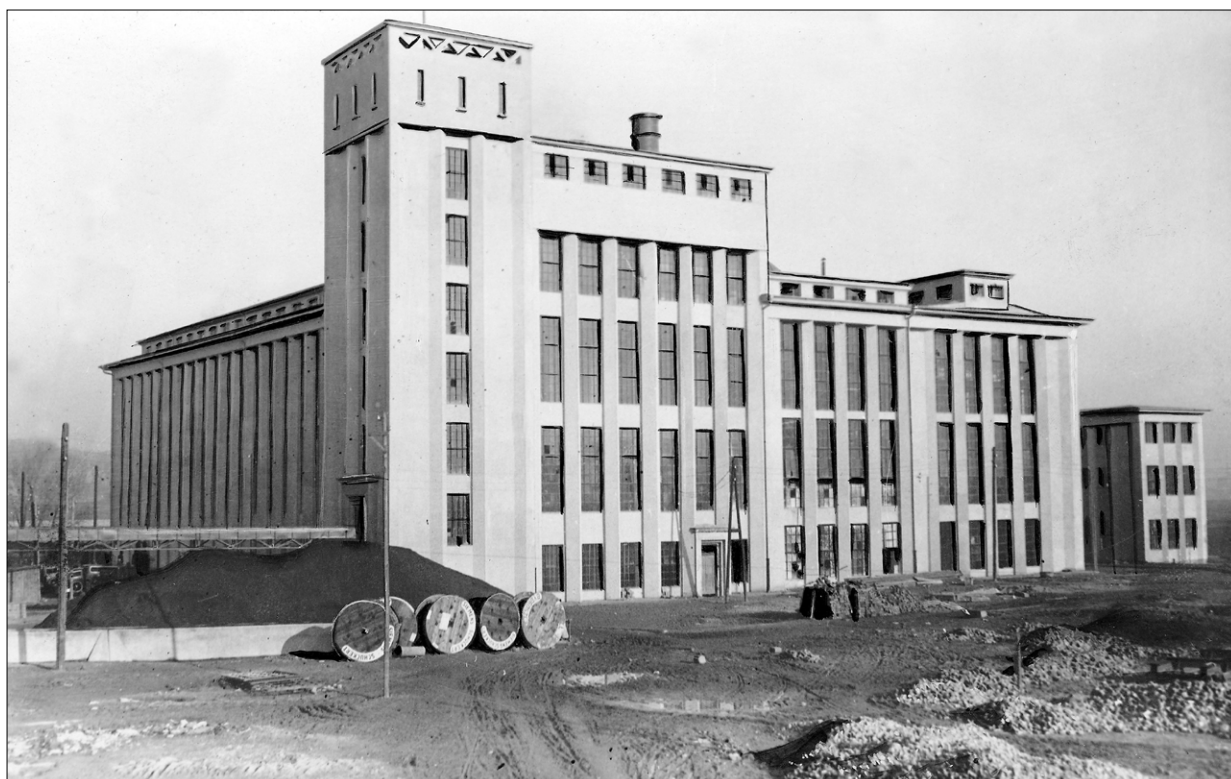
A new power plant built on Garbarska Dam in 1928–1929 was an extremely important project among the achievements of Stefan Cybichowski, introducing Modernism on a large scale into urban space.¹⁰ Its construction was one of the most important architectural undertakings in interwar Poznań.¹¹ Cybichowski’s task was to clothe a modern technical project in an appropriate architectural costume. The complex of buildings of the power plant included a boiler house, engine room, and switchgear station, set in parallel, with the design providing for the building’s twofold



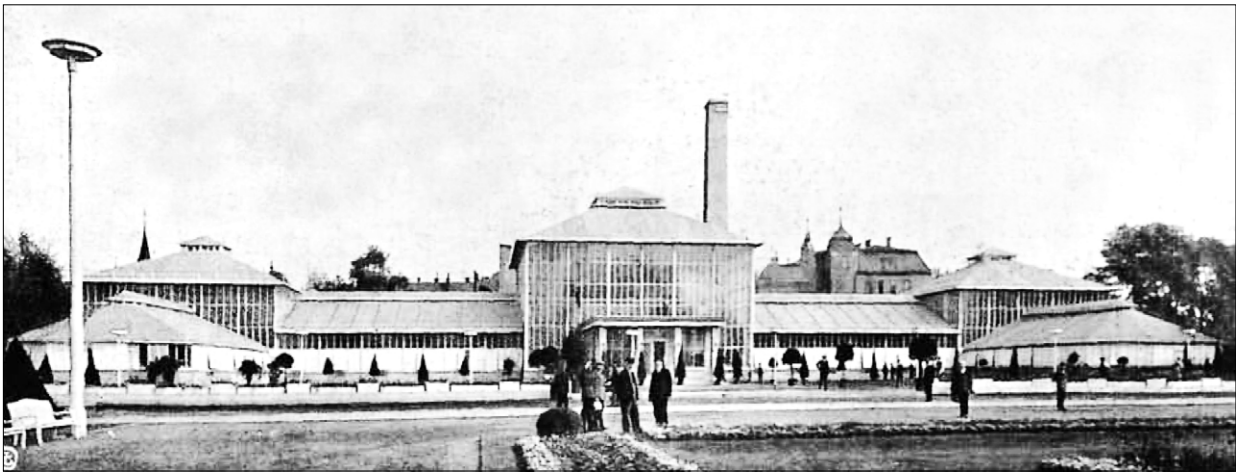
Ryc. 4. Projekt rozbudowy elektrowni na Garbarach w Poznaniu, elewacja zachodnia, oprac. S. Cybichowski; źródło: www.cyryl.poznan.pl.
 Fig. 4. Extension design of the power plant at Garbary in Poznań, west elevation, design. S. Cybichowski; source: www.cyryl.poznan.pl.

na. Zespół budynków elektrowni obejmował kotłownię, maszynownię i rozdzielnię, ustawione równolegle, przy czym projekt przewidywał dwukrotne powiększenie zabudowy w przyszłości (ryc. 4). Należy zwrócić uwagę na wykorzystanie przez architekta nowoczesnych technologii, m.in. w budynku maszynowni zastosowana została konstrukcja szkieletowa z dwuprzegubowymi ramami¹². Elewacje rozwiązano w sposób modernistyczny, pozbawiono dekoracji i historyzujących detali, rozczłonkowano pionami okien. W budynku kotłowni salę pomp zaakcentowano w bryle wysoką wieżą (ryc. 5). Charakterystyczna jest tu geometryczna gra bryl i „abstrakcyjny” rysunek elewacji. W projekcie elektrowni Cybichowskiemu po raz pierwszy udało się połączyć w tak spójną całość nowoczesne technologie i nowoczesną formę architekto-

extension in the future (Fig. 4). The architect's use of modern technologies is most notable, e.g. in the engine room building a skeleton construction with double-articulated frames was used.¹² The elevations were designed in a Modernist manner, stripped of decorations and historicizing details, and divided with vertical windows. In the building of the boiler house, the pump room was accented in the massing with a high tower (Fig. 5). The characteristic feature here is the geometric play of masses and “abstract” drawing of the elevation. In the design of the power plant, Cybichowski managed to combine modern technologies and a modern architectural form into such a coherent whole for the first time. At the same time, the monumental character of the power plant at



Ryc. 5. Elektrownia na Garbarach w Poznaniu, 1929; źródło: Narodowe Archiwum Cyfrowe.
 Fig. 5. Power plant at Garbary in Poznań, 1929; source: National Digital Archives.



Ryc. 6. Palmiarnia w parku Wilsona w Poznaniu; źródło: „Architektura i Budownictwo” 1929, nr 6, s. 209.

Fig. 6. Palm House in Wilson Park in Poznań; source: “Architektura i Budownictwo” 1929, No. 6, p. 209.

niczną. Jednocześnie monumentalny, pomimo prostoty formy, charakter elektrowni na Garbarach znakomicie oddaje imponującą skalę tego przedsięwzięcia. Szukając stylistycznych źródeł rozwiązań zastosowanych przez Cybichowskiego, należy wziąć pod uwagę, że wykształcony w Berlinie architekt z pewnością był świadomy eksperymentów spod szyldu Bauhausu¹³ czy twórczości szkoły Hansa Poelziga. Podobne do poznańskiej elektrowni obiekty przemysłowe powstawały też w tym czasie w innych polskich miastach¹⁴. Architekt wpisuje się tu w nurt poszukiwań formy odpowiedniej dla nowego typu architektury przemysłowej, formy, której funkcjonalność i monumentalność korespondowałyby z nowoczesnymi technologiami, jednocześnie oddając ducha postępu i intensywnego rozwoju kraju w okresie międzywojennym.

Palmiarnia

Kolejnym dziełem poznańskiego architekta wzniesionym w związku z PWK była palmiarnia w parku Wilsona. Zbudowana w latach 1928–1929¹⁵, miała być – podobnie jak elektrownia na Garbarach – manifestacją nowoczesności. Zastosowano konstrukcję stalową wypełnioną szkłem, przy czym należy odnotować, że był to jeden z największych obiektów tego typu w Europie, o łącznej powierzchni 1694 m kw.¹⁶ Szklana bryła składała się z pawilonu centralnego połączonego szklarniami, ze skrzydłami bocznymi, do których przylegały najniższe pawilony zamknięte trójbocznie (ryc. 6). Budynek zwraca uwagę addycyjną kompozycją brył oraz zestawieniem stali i szkła. W projekcie palmiarni architekt pozwolił w pełni „przemówić” nowoczesnej konstrukcji, nie zakłócając jej odbioru kostiumem architektonicznym. Zgodnie z modernistycznymi ideami konstrukcja jest tu równa formie i oddziałuje jako forma.

Internat Sióstr Urszulanek

W roku 1931 Stefan Cybichowski zaprojektował kolejny poznański gmach szkolny: internat przy gimnazjum Sióstr Urszulanek¹⁷. O ile wzniesiony w roku 1923 budynek gimnazjum charakteryzuje neobarokowa repre-

Garbary, despite its simplicity of form, perfectly reflects the impressive scale of this undertaking. When looking for stylistic sources of the solutions applied by Cybichowski, one should take into account that the architect, educated in Berlin, was certainly aware of experiments by the Bauhaus¹³ or the work of Hans Poelzig. Industrial buildings similar to the Poznań power plant were also built at that time in other Polish cities.¹⁴ The architect is part of a search for a form appropriate for a new type of industrial architecture, a form whose functionality and monumentality would correspond with modern technologies and at the same time reflect the spirit of progress and intensive development of the country in the interwar period.

Palm House

Another work by the Poznań architect, erected in connection with PWK, was the palm house in Wilson Park. Built between 1928 and 1929,¹⁵ it was to be—like the power plant in Garbary—a manifestation of modernity. A steel construction filled with glass was used, and it should be noted that it was one of the largest objects of this type in Europe, with a total area of 1694 m².¹⁶ The glass block consisted of a central pavilion connected by greenhouses, with side wings, to which the lowest, trilaterally enclosed pavilions, were adjacent (Fig. 6). The building attracts attention with its additional composition of masses and juxtaposition of steel and glass. In the design of the palm house, the architect allowed the modern structure to fully “speak” without disturbing its perception with the architectural costume. According to Modernist ideas, the structure is equal to the form and acts as a form.

Ursuline Sisters Boarding School

In 1931, Stefan Cybichowski designed another school building in Poznań, a dormitory at the Ursuline Sisters Secondary School.¹⁷ While the building of the grammar school erected in 1923 is charac-



Ryc. 7. Gimnazjum i internat Sióstr Urszulanek w Poznaniu, elewacja frontowa, 2021; fot. autorka.

Fig. 7. Ursuline Sisters Gymnasium and Boarding School in Poznań, front facade, 2021; photo by the author.



Ryc. 8. Internat Sióstr Urszulanek w Poznaniu, elewacja tylna, 2021; fot. autorka.

Fig. 8. Ursuline Sisters' dormitory in Poznań, rear facade, 2021; photo by the author.

zentyfikacja, o tyle młodszy o niespełną dekadę gmach internatu został ujęty w duchu modernistycznego funkcjonalizmu, o czym świadczy prosta kubiczna bryła z płaskim dachem oraz skrajnie oszczędne elewacje, rozczłonkowane jedynie rzędami otworów okiennych o zróżnicowanym rytmie (ryc. 7). Architekt jednoznacznie odciął się od jakichkolwiek elementów dekoracyjnych i detalu na rzecz czystej geometrii. W elewacji tylnej charakterystycznym elementem są duże przeszklenia z wysokich okien (ryc. 8). Cybichowski wyraźnie eksperymentuje tu z funkcjonalizmem w duchu niemieckim. Ciekawym zjawiskiem jest zastosowanie tak skrajnie oszczędnych form w odniesieniu do budynku szkolnego, nie przemysłowego, położonego przy reprezentacyjnej ulicy i sąsiadującego z nieporównywalnie bardziej ozdobnie opracowanym gmachem gimnazjum.

Fabryka Pebeco

W tym czasie co internat Sióstr Urszulanek Cybichowski zaprojektował kolejne niezwykle ważne dzieło modernistycznego nurtu swej twórczości – budynek fabryki Pebeco, wzniesiony w latach 1930–1931¹⁸. Zaproponował gmach na planie prostokąta, kryty płaskim dachem¹⁹. Elewacje pozbawione są jakichkolwiek elementów dekoracyjnych, artykułowane rzędami gęsto rozmieszczonych okien i zwieńczone gzymsem. Prostotę bryły przełamuje podwyższona skrajna część budynku, mieszcząca wejście, pozbawiona okien, z dominującym napisem „PEBECO” (ryc. 9). Wewnątrz znajduje się jednoprzestrzenna hala fabryczna, z klatkami schodowymi w narożnikach, podzielona na trzy „nawy” rzędami filarów. W swej pierwotnej asymetrycznej formie fabryka Pebeco jest dziełem oryginalnym i nowatorskim. Architekt posługuje się tu charakterystycznymi dla niego zabiegami definiującymi modernistyczny charakter budowli: grą

terized by Baroque Revival formality, the dormitory, which was less than a decade younger, was framed in the spirit of Modernist Functionalism, which is evidenced by a simple cubic mass with a flat roof and extremely sparse elevations, divided only by rows of window openings of varied rhythm (Fig. 7). The architect simultaneously cut off from any decorative elements and details in favor of pure geometry. In the rear elevation, large glazings from high windows are characteristic elements (Fig. 8). Cybichowski clearly experimented with Functionalism in the German spirit here. One interesting phenomenon is the use of such extremely modest forms for a school building, not an industrial one, located on a representative street and neighboring with an incomparably more ornamentally designed building of a grammar school.

Pebeco factory

At the same time as the Ursuline Sisters dormitory, Cybichowski designed another extremely important Modernist work—the Pebeco factory building, erected in 1930–1931.¹⁸ He proposed a rectangular building, covered with a flat roof.¹⁹ The elevations are devoid of any decorative elements, articulated with rows of densely spaced windows and topped with a cornice. The simplicity of the body of the building is broken by the elevated, windowless edge part of the building, which houses the entrance and bears the dominant inscription “PEBECO” (Fig. 9). Inside, there is a single-space factory hall with staircases in the corners, divided into three “naves” by rows of columns. In its original asymmetrical form, the Pebeco factory is an original and innovative work. Here, the architect used his own characteristic methods to define the



Ryc. 9. Fabryka Pebeco w Poznaniu, stan sprzed rozbudowy, 1932; źródło: „Architektura i Budownictwo” 1932, nr 1, s. 23.

Fig. 9. Pebeco factory in Poznań, state before extension, 1932; source: “Architektura i Budownictwo” 1932, No. 1, p. 23.

geometrycznych brył różnej wysokości, asymetrią, skrajnie oszczędnym rozwiązaniem elewacji. W porównaniu z innymi powstającymi na przełomie dekad zakładami przemysłowymi w Poznaniu²⁰, wznoszonymi w dużo bardziej konserwatywnych formach stylowych, Pebeco prezentuje się nadzwyczaj nowoczesnie, w duchu funkcjonalizmu niemieckiego (W. Gropius), warszawskiego czy śląskiego. Asymetryczne umieszczenie wejścia do budynku, z gładką elewacją ozdobioną rzucającym się w oczy napisem, nasuwa skojarzenia z budynkami Bauhausu w Dessau.

W roku 1934 Stefan Cybichowski opracował projekt rozbudowy fabryki Pebeco. Do części wejściowej dobudowano dziesięcioosiowe skrzydło, przez co budowla straciła walor asymetrii; ponadto ponad głównym wejściem przebito pięć okrągłych okien (ryc. 10)²¹.

Podsumowanie

Przegląd modernistycznych gmachów projektowanych przez Stefana Cybichowskiego w Poznaniu dobrze obrazuje wszechstronność architekta. Modernistyczny kostium stylowy łączy obiekty o różnorodnych funkcjach zharmonizowanych ideą nowoczesności. Pomimo cech wspólnych, takich jak geometryczna addycyjna kompozycja brył i oszczędne, pozbawione detalu elewacje artykułowane płaszczyznami przeszkleń, modernizm w projektach Cybichowskiego przybiera różne formy. W obiektach przemysłowych architekt stosuje surowy funkcjonalizm o charakterze bauhausowskim, dla którego inspirację czerpać mógł bezpośrednio z architektury berlińskiej i który nowatorsko wprowadził w poznańską tkankę miejską. Można zauważyć, że artysta potrafił rozpoznać, kiedy ograniczyć do minimum formę, pozwalając przemówić nowoczesnej konstrukcji i technologii. Pod tym względem jest na gruncie lokalnym zdecydowanym prekursorem.

Z kolei projekt Szkoły Handlowej jest przykładem nieco odmiennej w wyrazie koncepcji „modernizmu klasycyzującego”, w którym całkowity brak ornamen-



Ryc. 10. Fabryka Pebeco w Poznaniu, stan obecny, 2021; fot. autorka.

Fig. 10. Pebeco factory in Poznań, current state, 2021; photography by the author.

Modernist character of the building: the play of geometric forms of different heights, asymmetry, and an extremely modest solution for the facade. In comparison with other industrial plants in Poznań²⁰ built at the turn of the decades, which were constructed in much more conservative style forms, Pebeco presents itself as extremely modern, in the spirit of German Functionalism (W. Gropius), Warsaw or Silesian. The asymmetrical placement of the entrance to the building, with a smooth elevation decorated with a striking inscription, brings to mind the Bauhaus buildings in Dessau.

In 1934, Stefan Cybichowski prepared a project of extending the Pebeco factory. A ten-axis wing was added to the entrance part, which made the building less asymmetrical; moreover, five round windows were placed above the main entrance (Fig. 10).²¹

Conclusion

The review of Modernist buildings designed by Stefan Cybichowski in Poznań illustrates well the versatility of the architect. The Modernist-style costume combines architectural objects of various functions harmonized with the idea of modernity. Despite the common features, such as the geometric additional composition of masses and modest, detail-free elevations articulated by glass planes, Modernism took on different forms in Cybichowski's designs. In industrial buildings, the architect applied strict Bauhausian Functionalism, for which he could draw inspiration directly from Berlin architecture and which he innovatively introduced into the urban tissue of Poznań. It is noticeable that the artist was able to recognize when to reduce form to a minimum, allowing modern construction and technology to speak for themselves. In this respect, he was a definite local pioneer.

The design of the School of Trade, on the other hand, is an example of a slightly different concept of “classifying Modernism,” in which a complete lack of

tu i uproszczenie bryły budowli idą w parze z wiernością klasycznym regułom kompozycji architektonicznej, osiowością, symetrią i wyraźną artykulacją²². Ten charakterystyczny styl łączący elementy modernizmu i neoklasycyzmu zbliża twórczość Cybichowskiego do monumentalnych warszawskich dzieł Zdzisława Mączyńskiego czy toruńskich Kazimierza Ulatowskiego. Zapewne dochodziło do wzajemnego przepływu inspiracji między Cybichowskim a Władysławem Czarneckim, Jerzym Tuszowskim czy Marianem Andrzejewskim²³, którzy w drugiej połowie lat dwudziestych także eksperymentowali z formami modernistycznymi. Umiejętność równoczesnego posługiwania się obiema formułami modernizmu można uznać za szczególną cechę twórczości Cybichowskiego i potwierdzenie jego wybitnej architektonicznej wszechstronności. Poprzez prekursorską rolę w introdukcji modernizmu „funkcjonalnego” oraz rozwinięcie jego reprezentacyjnej klasycyzującej odmiany Stefan Cybichowski w dużym stopniu określił kształt i kierunek rozwoju poznańskiej architektury miejskiej okresu międzywojennego.

ornament and simplification of the body of the building go hand in hand with faithfulness to the classical rules of architectural composition, axiality, symmetry, and clear articulation.²² This characteristic style, combining elements of Modernism and Neoclassicism, brings Cybichowski's work closer to the monumental Warsaw works of Zdzisław Mączyński or the Toruń works of Kazimierz Ulatowski. There was probably a mutual flow of inspiration between Cybichowski and Władysław Czarnecki, Jerzy Tuszowski or Marian Andrzejewski,²³ who also experimented with Modernist forms in the second half of the 1920s. The ability to use both formulas of Modernism at the same time can be considered a special feature of Cybichowski's work and a confirmation of his outstanding architectural versatility. Through his pioneering role in the introduction of "functional" Modernism and the development of its formal, classicizing variety, Stefan Cybichowski to a large extent determined the shape and direction of the development of urban architecture in Poznań in the interwar period.

Bibliografia / References

Opracowania / Secondary sources

- Białkiewicz Andrzej, Stelmach Bolesław, Żychowska Maria Jolanta, *Assets of Modern Culture: An Outline of Conservation Issues*, „Wiadomości Konserwatorskie – Journal of Heritage Conservation” 2020, nr 63.
- Białkiewicz Joanna Jadwiga, *Stefan Cybichowski – jego twórczość na tle epoki*, Kraków 2015.
- Budowa Elektrowni Miejskiej w Poznaniu*, „Architektura i Budownictwo” 1928, nr 5.
- Czarnecki Władysław, *Budownictwo w Poznaniu*, „Architektura i Budownictwo” 1932, nr 1.
- Dworecki Zbigniew, *Poznań i poznaniacy w latach Drugiej Rzeczypospolitej 1918–1939*, Poznań 1994.
- Grzeszczuk-Brendel Hanna, *Architektura i budownictwo Poznania w pierwszej połowie XX wieku*, [w:] *Architektura i budownictwo Poznania w pierwszej połowie XX wieku*, red. Teresa Jakimowicz, Poznań 2005.
- Kusztelski Andrzej, *Zespół projektów nowego klasztoru Dominikanów. Z prac nad katalogiem zabytków Poznania*, „Kronika Miasta Poznania” 1999, nr 4.
- Mikulski Daniel, „New” seats of landed gentry – remodelling or a new construction? *Studies on the identifica-*

- tion and dating of manors and palaces in Greater Poland*, „Wiadomości Konserwatorskie – Journal of Heritage Conservation” 2019, nr 59.
- Modrzejewski Józef, *Szkoły w Poznaniu*, „Kronika Miasta Poznania” 1991, nr 3–4.
- Mrugalska-Banaszak Magdalena, *Budownictwo i architektura przemysłowa na Zawadach i Główniej do 1939 roku. Wykaz obiektów przemysłowych*, „Kronika Miasta Poznania” 2002, nr 2.
- Pazder Janusz (red.), *Poznań. Przewodnik po zabytkach i historii*, Poznań 2010.
- Zakrzewski Zbigniew, *Ulicami mojego Poznania. Przechadzki z lat 1918–1939*, Poznań 1985.

Źródła elektroniczne / Electronic sources

- <https://cyryl.poznan.pl/kolekcja/685/elektrownia-garbary-projekty-stefana-cybichowskiego-i-zdjecia-1927-29-2016-mkz-i-zbiory-prywatne>.
- <https://cyryl.poznan.pl/kolekcja/548/fabryka-pebeco-przy-ul-chlebowej-4-8-projekty-stefana-cybichowskiego-1930-1934-mkz>.

¹ Na temat życia i twórczości Stefana Cybichowskiego zob. J.J. Białkiewicz, *Stefan Cybichowski – jego twórczość na tle epoki*, Kraków 2015.

² Stefan Cybichowski studiował na Königl. Technische Hochschule w Berlinie-Charlottenburgu w latach 1901–1905. W 1910 wrócił do Poznania i otworzył studio architektoniczne jako „budowniczy rządowy i inżynier dyplomowany”. We wrześniu 1939 pozostał w Poznaniu, po-

mimo że wszystkie urzędy zostały ewakuowane. 28 X 1939 został aresztowany i osadzony w obozie Fort VII, gdzie 6 I 1940 zginął rozstrzelany; ibidem.

³ W latach 1919–1922 Cybichowski kierował Wydziałem Budownictwa Naziemnego Urzędu Wojewódzkiego; w latach 1919–1938 był kilkakrotnie wybierany do Rady Miasta. Był członkiem TPN, Stowarzyszenia Inżynierów i Architektów oraz poznańskiego oddziału SARP; ibidem.

- ⁴ Z. Dworecki, *Poznań i poznaniacy w latach Drugiej Rzeczypospolitej 1918–1939*, Poznań 1994, s. 97–101, 111.
- ⁵ A. Kusztelski, *Zespół projektów nowego klasztoru Dominikanów. Z prac nad katalogiem zabytków Poznania*, „Kronika Miasta Poznania” 1999, nr 4, s. 301–302.
- ⁶ M. Mrugańska-Banaszak, *Budownictwo i architektura przemysłowa na Zawadach i Główniej do 1939 roku. Wykaz obiektów przemysłowych*, „Kronika Miasta Poznania” 2002, nr 2, s. 208.
- ⁷ H. Grzeszczuk-Brendel, *Architektura i budownictwo Poznania w pierwszej połowie XX wieku*, [w:] *Architektura i budownictwo Poznania w pierwszej połowie XX wieku*, red. T. Jakimowicz, Poznań 2005, s. 113–114.
- ⁸ Gmach był również wykorzystany do celów wystawowych, mieścił bowiem Pałac Wychowania Fizycznego i Opieki Społecznej; zob. J. Pazder (red.), *Poznań. Przewodnik po zabytkach i historii*, Poznań 2010, s. 335; Z. Zakrzewski, *Ulicami mojego Poznania. Przechadzki z lat 1918–1939*, Poznań 1985, s. 591.
- ⁹ Jako przykłady wymienić można szkołę i warsztaty przy fabryce Cegielskiego (1925, proj. S. Mieczkowski) oraz prywatne męskie gimnazjum im. Adama Mickiewicza (1926, proj. A. Piller).
- ¹⁰ Przygotowania do budowy rozpoczęto w 1925, architektura wyłoniono w drodze konkursu w 1928. Elektrownia została oddana do użytku 23 XI 1929. Przed wybuchem II wojny światowej i bezpośrednio po jej zakończeniu była sukcesywnie rozbudowywana. W 1967 rozpoczęła się jej przebudowa na elektrociepłownię, funkcjonującą do 2016. Budynki elektrowni w 2017 zostały wpisane do rejestru zabytków; trwają prace nad planem ich rewitalizacji; zob. *Budowa Elektrowni Miejskiej w Poznaniu*, „Architektura i Budownictwo” 1928, nr 5, s. 177–187; <https://cyryl.poznan.pl/kolekcja/685/elektrownia-garbarzy-projekty-stefana-cywichowskiego-i-zdjecia-1927-29-2016-mkz-i-zbiory-prywatne> (dostęp: 2 II 2021).
- ¹¹ Budowa elektrowni na Garbarach była przedsięwzięciem bardzo prestiżowym; koszt budowy przekroczył 21 mln zł; zob. Z. Dworecki, op. cit., s. 111.
- ¹² H. Grzeszczuk-Brendel, op. cit., s. 114.
- ¹³ A. Bialkiewicz et al., *Assets of Modern Culture: An Outline of Conservation Issues*, „Wiadomości Konserwatorskie – Journal of Heritage Conservation” (dalej: „WK”) 2020, nr 63, s. 152.
- ¹⁴ Jako przykłady można wymienić elektrownię na Jachcicach w Bydgoszczy (1928–1929), elektrownię w Chorzowie (niezachowaną) oraz elektrownię wodną „Południową” we Wrocławiu (1924).
- ¹⁵ W czasie II wojny światowej budynek palmiarni uległ bardzo poważnym uszkodzeniom, został jednak odbudowany w 1945 i rozbudowany w latach 1959–1961. Na początku lat osiemdziesiątych, w związku ze złym stanem technicznym, podjęto decyzję o rozbiórce obiektu. Nową palmiarnię wzniesiono w latach 1983–1991.
- ¹⁶ Z. Dworecki, op. cit., s. 101.
- ¹⁷ Zob. W. Czarnecki, *Budownictwo w Poznaniu*, „Architektura i Budownictwo” Warszawa 1932, nr 1, s. 24; J. Pazder (red.), op. cit., s. 251; J. Modrzejewski, *Szkoły w Poznaniu*, „Kronika Miasta Poznania” 1991, nr 3–4, s. 154.
- ¹⁸ Fabryka Pebeco Polskie Wytwory Beiersdorfa SA została uruchomiona 31 III 1931 przy ul. Chlebowej na Zawadach; zob. <https://cyryl.poznan.pl/kolekcja/548/fabryka-pebeco-przy-ul-chlebowej-4-8-projekty-stefana-cywichowskiego-1930-1934-mkz> (dostęp: 5 II 2021).
- ¹⁹ Zob. W. Czarnecki, op. cit., s. 23.
- ²⁰ Jako przykłady można wskazać Fabrykę Wódek „Likwolin” (1929, proj. S. Sawicki) i fabrykę chemiczną „Akwawit” (1926–1945, proj. Cz. Szyperski) nawiązującą do Rundbogenstilu; zob. M. Mrugańska-Banaszak, op. cit., s. 214.
- ²¹ W 2015 fabryka Pebeco została wpisana do rejestru zabytków województwa wielkopolskiego, nr rej. 943/Wlkp/A.
- ²² Styl ten bywa również nazywany „półmodernizmem”.
- ²³ D. Mikulski, „New” seats of landed gentry – remodelling or a new construction? *Studies on the identification and dating of manors and palaces in Greater Poland*, „WK” 2019, nr 59, s. 52.

Streszczenie

Przedmiotem opracowania są poznańskie budowle użyteczności publicznej i architektury przemysłowej zaprojektowane przez Stefana Cybichowskiego w latach 1927–1934 w formach modernistycznych. Pierwsze eksperymenty Cybichowskiego z modernizmem w architekturze świeckiej datują się na połowę lat dwudziestych i wiążą z intensywnym ruchem budowlanym przed PWK oraz ogólnie z rozwojem miasta w okresie międzywojennym. Opisano chronologicznie budynki zróżnicowane pod względem funkcji: Szkołę Handlową, elektrownię na Garbarach, palmiarnię w parku Wilsona, internat Sióstr Urszulanek oraz fabrykę Pebeco. Cybichowski stosował dwa rodzaje „kostiumu modernistycznego”: surowy funkcjonalizm o inspiracjach bauhausowskich dla obiektów przemysłowych oraz modernizm z elementami neoklasycyzmu dla budowli o charakterze bardziej reprezentacyjnym. Należy odnotować jego pionierską rolę we wprowadzeniu funkcjonalizmu w architekturę miejską Poznania.

Abstract

The subject of this study are the Poznań public and industrial buildings designed by Stefan Cybichowski in 1927–1934 in Modernist forms. Cybichowski's first experiments with Modernism in secular architecture date back to the mid-1920s and are connected with the intensive building movement before the General National Exhibition (PWK) and the development of the city in general during the interwar period. Buildings with a diverse range of functions were described: the School of Trade, the power plant on Garbary, the Palm House in Wilson Park, the Ursuline Sisters' boarding school, and the Pebeco factory. Cybichowski used two types of “Modernistic costumes”: strict Functionalism with Bauhaus inspirations for industrial buildings and Modernism with elements of Neoclassicism for buildings of a more formal character. His pioneering role in introducing Functionalism to the urban architecture of Poznań should be noted.