

OBRONA NARODOWA

ppłk mgr inż. Emil SZTUKA¹

ASPEKTY OCENY RYZYKA W KONTEKŚCIE UŻYCIA WOJSK SPECJALNYCH

Słowa kluczowe: operacje specjalne, ocena ryzyka, komponent wojsk specjalnych, środowisko operacyjne, poziom operacyjny, poziom strategiczny

STRESZCZENIE

Przełom XX i XXI wieku to okres dynamicznych zmian w środowisku bezpieczeństwa w wymiarze globalnym, skutkujących występowaniem zagrożeń, których charakter różni się od tych które zostały wcześniej zdefiniowane. Naturalnym zatem, wydaje się być poszukiwanie instrumentów, które mogłyby stanowić odpowiedź na pojawiające się wyzwania bezpieczeństwa.

Jednym z tego typu narzędzi stały się wojska specjalne. Współcześnie to autonomiczny komponent sił zbrojnych, przewidziany do realizacji zadań zapewniających osiągnięcie efektów poziomu operacyjnego oraz strategicznego, których nie można osiągnąć używając innych rodzajów sił zbrojnych. Postrzegając je przez pryzmat realizacji interesów bezpieczeństwa państwa, a także sojuszu należy zdać sobie sprawę, że ich użycie wiąże się z koniecznością akceptacji ryzyka. Z uwagi na specyficzne uwarunkowania, które z reguły towarzyszą planowaniu oraz realizacji operacji specjalnych, obszar oceny ryzyka jest kompleksowym procesem realizowanym na wszystkich poziomach dowodzenia.

Celem artykułu jest przedstawienie sposobu oceny ryzyka na taktycznym poziomie dowodzenia w oparciu o doświadczenia wynikające z wydzielenia przez siły zbrojne RP Sojuszniczego Dowództwa Operacji Specjalnych do Sił Odpowiedzi NATO zestawu 2015. Odniesienie się do tego problemu, w odczuciu autora, wymaga zasygnalizowania aspektów teorii oraz współczesnego środowiska realizacji operacji specjalnych. Stąd w artykule zamieszczono krótką charakterystyką tych wątków.

¹ ppłk Emil Sztuka służy w Dowództwie Komponentu Wojsk Specjalnych.

Rola wojsk specjalnych

Rozpatrując historyczny kontekst tzw. działań niekonwencjonalnych, należy stwierdzić, że nie są one zjawiskiem nowym, przeciwnie posiadają bogatą historię. Zmianym jest znaczący wzrost intensywności prowadzenia operacji specjalnych u schyłku XX wieku rozumianych jako działania nieregularne prowadzone przez siły regularne w niekonwencjonalny sposób².

Rozpad dwubiegunowego środowiska bezpieczeństwa globalnego będący konsekwencją upadku Związku Radzieckiego w 1991 r. oraz rozwiązania Układu Warszawskiego spowodował znaczące zmiany charakteru zagrożeń występujących w środowisku bezpieczeństwa międzynarodowego, a w konsekwencji zmiany charakteru konfliktów zbrojnych. Zmianom zaczęły podlegać także poglądy, teorie oraz praktyka użycia sił zbrojnych, która zaczęła wykraczać poza dotychczas obowiązujące kanony.

Wspomniane procesy dotyczyły także wojsk specjalnych, które zaczęły być postrzegane jako jeden z instrumentów mogących stanowić reakcję na pojawiające się wyzwania bezpieczeństwa międzynarodowego o charakterze nie wpisującym się w dotychczasowe klasyczne rozumienie konfliktów zbrojnych (asymetryczne, hybrydowe, działania poniżej progu wojny).

Wśród czynników szczególnie wpływających na zmiany charakteru zagrożeń środowiska bezpieczeństwa należy wymienić:

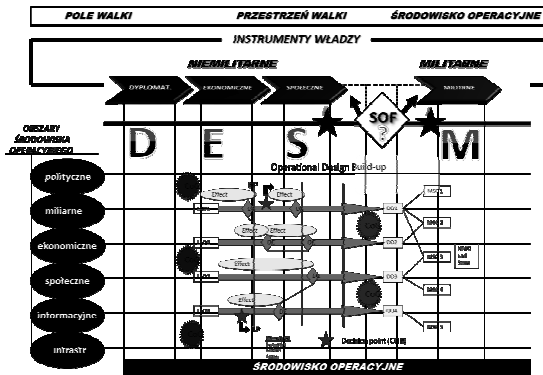
- rewolucję informacyjną;
- zmiany w tzw. geometrii politycznej;
- globalizację;
- zmiany demograficzne;
- zmiana charakteru potencjalnego przeciwnika;
- zmiana charakteru sił militarnych (mniejsze o dużych możliwościach technicznych);
- występowanie zjawisk kryzysowych o podłożu surowcowym i migracyjnym.

Fakt występowania wymienionych zjawisk przyczynił się do przewartościowania pojęcia pola walki używanego jeszcze do końca XX wieku, które ewaluowało do przestrzeni walki (rys. 1), a następnie zostało nazwane środowiskiem operacyjnym w ramach tzw. kompleksowego podejścia (comprehensive approach).

Zmieniły się również oczekiwania zarówno przywódców politycznych, jak i społeczeństw w odniesieniu do efektów uzyskiwanych przez siły zbrojne. Nastąpił zatem, wzrost oczekiwań także w stosunku do wojsk specjalnych rozumianych

² C. Gray, *Modern Strategy*, Oxford University Press, New York 1999, s. 134–146.

jako jeden z wielu instrumentów wykorzystywanych przez podmioty państwowe dla ochrony i realizacji swoich interesów.



Rysunek 1. Model współczesnego środowiska operacyjnego

Źródło: opracowanie własne.

Dostrzeżono konieczność identyfikacji, oceny i analizy wszystkich podmiotów (tzw. aktorów) funkcjonujących w środowisku operacyjnym (engagement space). Rozważenie zasadniczych aspektów determinujących działanie poszczególnych podmiotów (narodowych, międzynarodowych, wojskowych i cywilnych) takich jak: cele poziomu strategicznego oraz operacyjnego, środki ciężkości czy zakładane do osiągnięcia stany końcowe stało się warunkiem wstępnym do dokonania właściwej oceny złożonego środowiska operacyjnego. Wśród najistotniejszych rezultatów oceny środowiska operacyjnego należy wymienić zidentyfikowane podczas analizy środków ciężkości podmiotów nieprzyjaznych (adwersarzy) tzw. krytyczne słabości. Możliwość bezpośredniego oddziaływania na zidentyfikowane krytyczne słabości środka ciężkości podmiotu, strony przeciwnej daje możliwość osłabienia bądź wyeliminowania „źródła”, z którego strona przeciwna czerpie siłę (jak w najogólniejszy sposób definiuje się środek ciężkości), a w konsekwencji uzyskania przewagi i osiągnięcia zakładanych efektów.

Pośrednim efektem wspomnianych procesów była rosnąca rola wojsk specjalnych w działaniach militarnych. Wynikało to z faktu posiadania przez nie specyficznych zdolności umożliwiających precyzyjne, elastyczne w kontekście horyzontu czasowego oraz relatywnie niskonakładowe w sensie ekonomicznym oddziaływanie na krytyczne słabości podmiotów identyfikowanych jako wrogie.

Schyłek XX oraz początek XXI wieku to wyraźny zwrot w rozwoju wojsk specjalnych. Stały się one istotnym, sprawnie działającym i przede wszystkim autonomicznym komponentem sił zbrojnych, który posiada własne struktury, organizację, sposób przygotowania personelu, wyposażenie oraz podstawy doktrynalne. Jednocześnie zaczęły funkcjonować jako jeden z czynników wywierających bezpośredni wpływ na kształtowanie sztuki operacyjnej oraz strategii.

Wraz ze zmieniającym się środowiskiem bezpieczeństwa międzynarodowego i wynikającymi z tego procesu potrzebami, a także rolą, zadaniami i zdolnościami innych rodzajów sił zbrojnych, ewoluują doktrynalne zadania operacji specjalnych.

Konieczność oceny ryzyka

Prekursorem w zakresie rozwoju zarówno teorii, jak i praktyki operacji specjalnych były i są Stany Zjednoczone. Natomiast punktem zwrotnym poprzedzającym decyzje najwyższych szczebli władz państwowych Stanów Zjednoczonych dotyczących kierunków budowania zdolności w obszarze operacji specjalnych było fiasko operacji pk. „Eagle Claw” (uwalnianie zakładników w ambasadzie USA w Teheranie w 1980 r.).

Syntetycznie rozważając podstawy teorii operacji specjalnych warto odwołać się do koncepcji, według której szczególnie istotnym jest zrozumienie tego, czego komponenty innych rodzajów sił zbrojnych nie mogą zrealizować i z jakich przyczyn. Cechują się one bowiem znacznymi ograniczeniami, wśród których najbardziej znana jest clausewitzowska teoria tarcia³.

Nie oznacza to, że czynnik ten nie dotyczy w ogóle wojsk specjalnych. Natomiast uznaje się, że znacząco mniejsza wrażliwość wojsk specjalnych na wpływ tego czynnika w porównaniu z innymi komponentami zgrupowań bojowych ma bezpośredni związek z powstaniem i wyodrębnieniem wojsk specjalnych jako rodzaju sił zbrojnych.

Przejawem odwołania się do teorii tarcia w operacjach specjalnych jest tzw. teoria bezpośredniego działania (Theory of direct action) Williama McRavena. Jej istota polega na uzyskaniu tzw. względnej, decydującej przewagi nawet nad przeważającymi siłami przeciwnika wynikającym ze zdolności pokonania wspomnianego clausewitzowskiego tarcia⁴.

³ B. Watts, *Clausewitzian Friction and Future War*, National Defense University, Washington 2004, s. 174.

⁴ W. McRaven, *Case Studies in Special Operations Warfare Theory and Practice*, Novato 1995, s. 142.

Zdaniem McRavena, dzięki zminimalizowaniu tarcia, możliwe jest osiągnięcie względnej przewagi nad przeciwnikiem przez wojska specjalne. Po jej osiągnięciu, elementy wojsk specjalnych nie znajdują się w niekorzystnym położeniu i posiadają inicjatywę, która pozwala wykorzystać słabe strony przeciwnika i osiągnąć sukces przy względnym zachowaniu bezpieczeństwa swoich sił.

Element teorii MacRavena dotyczący zachowania bezpieczeństwa sił własnych bezpośrednio wskazuje na konieczność oceny ryzyka, którego stopień bezpośrednio przekłada się na poziom bezpieczeństwa tzw. sił własnych. Problem ryzyka operacji specjalnych jest jednak bardziej złożony i znacząco wykracza poza aspekt oceny ryzyka sił własnych tzw. „risk to force”.

Zmiany jakie zaszły w obszarze operacji specjalnych na przestrzeni ostatnich dziesięcioleci wpisują się w szerszy kontekst zmian zachodzących w sztuce operacyjnej będącej pochodną zmian politycznych, gospodarczych, społecznych, w tym pojawiających się zagrożeń po upadku paradygmatu bezpieczeństwa globalnego opartego na zimnowojennym porządku świata. Warty podkreślenia jest towarzyszący wspomnianym zmianom wzrost świadomości oraz zrozumienia istoty i potrzeby osiągania zdolności do prowadzenia operacji specjalnych wśród władz politycznych i wojskowych poszczególnych państw. Dość dobrze sposób takiego myślenia przedstawia Ross Kelly, twierdząc, że: „Operacje specjalne w sensie ogólnym dotyczą całego ukierunkowanego spektrum wyzwań, które normalnie nie jest rozważane jako odpowiednie dla regularnych sił zbrojnych lub sił narodowych”⁵.

Zdaniem autora, współczesne pojmowanie operacji specjalnych dobrze oddaje definicja zaproponowana przez Harrego Yarger⁶: „Operacje/działania militarne prowadzone przez siły specjalne są jawnymi bądź skrytymi i tajnymi działaniami o niekonwencjonalnym charakterze, często wysokiego ryzyka, podejmowanymi w celu osiągnięcia istotnych celów politycznych lub militarnych, wspierających bezpieczeństwo narodowe i politykę zagraniczną. Są działaniami prowadzonymi w całym spektrum konfliktu od pokoju do wojny i obejmują wyjątkowe sposoby wykorzystania działań taktycznych, sprzętu i wyszkolenia. Często prowadzone we wrogim, przeciwstawnym lub politycznie wrażliwym środowisku, w którym użycie innych komponentów sił zbrojnych jest niewłaściwe bądź niemożliwe”.

Można zatem stwierdzić, iż współcześnie wojska specjalne przewidziane są do realizacji szerokiego zakresu specjalistycznych opcji militarnych (niektóre państwa przewidują także opcje pozamilitarne), w celu reakcji na wyzwania, którym z pewnych względów nie można sprostać używając innych rodzajów sił zbrojnych

⁵ R. Kelly, *Special Operations and National Purpose*, Massachusetts 1989, s. 163–164.

⁶ H. Yarger, *21st Century SOF, Toward dan American Theory of Special Operations*, Joint Special Operations University, 2013, s. 21.

байд інших інструментів паństwa. Належы яе пострзгач прыз прызмат вшпяр-
ня рязалцы цэлв бязпечыства наранога араз палытыкы загранычней. Их
скутечнасць зазвычай бядзе вядзьша, гды застану ўжытыя у палучэню байд пры
вспарчы інных інструментв сылы паństwa (дыпламача, дзьяланыя вывядавчы,
палом гаспадарча, дзьяланыя згруповаў заданювых воцк лядовых).

Розпатружач **рызык** яка правдапалобяствя вшпярня дздарзеныя луб збю-
ру дздарзень, ктырэ бядзе мяла нагатывны вшыль на асыягнечяе заляжзых цэлв
належы падкрэслыч, аз може оно мяч свояе жрыдло заравно вewnатрз, як л на
zewнатрз арганызачы.

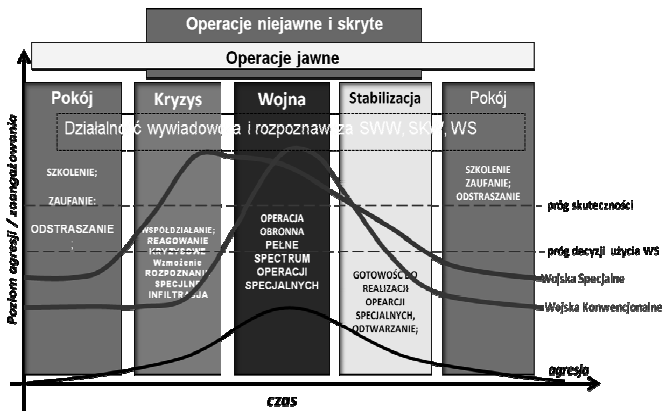
Жедным зе вшпалнаных, асатных чынынкв дятэрмынужачых спалб зарз-
дзаныя рызыкям у кантэксты аперачы спечалных жст шрыдовыско аперачыне,
у якум бядзе рязалзаване спечалных задань прызвядзаных дла воцк спечалных.
Аперачы спечалне бяду зазвычай правадззеныя у шрыдовыску непрызязаным,
врым байд вразлывым палытычыне. Цэле прызвядзаныя дло асыягнечяе прыз
воцка спечалне бяду вынйкалы з аналызы стратечычных л аперачыных шрыдков чяжыкчы,
абы аддзьялывач бязпалбяденю на нажбардзеч вразлыве аэлементы (крытычныя слабосчы)
дечыдужаче о жей паловдзеныю.

Прызклад тего тыпу сытуачы мого становыч заданыя Калпаленту Воцк Спечалных,
ктырэ мого бяде рязалзаване у стрэфы дзьялаў глбелых у рамач аперачы
абранней, звычле геаграфычыне злалызаваней на тerryтoryюм прызчывнйка.

Без глбэшчей аналызы пралблему мोजемы узнач, же камплексовая ацена рызыка
звяязаного з рязалзачю аперачы спечалных становыч аынтэгралную чясць пралблему
планыстычных вшысакых ползюмв дловодзеныя. Вынйка то з кылку спечалных,
власчыных вшысакых дла аперачы спечалных чынынкв. Нажысатнечыше з ных
вынйкаю з хорызонту часавого ўжычя воцк спечалных, шрыдовыска их апераваня
араз характеру прызвядззых дзьялаў. Знамыенную жст мжалюшыч ўжычя воцк
спечалных, у прызчывенствю дло згруповаў воцк лядовых, не тылко у часю
воцны алы такжэ жуз у часю покожу л крызысу. Аперачы спечалне бяду зазвычай
розвзачане дло рязалзачы задань на тerryтoryюм прызчывнйка. Врещчыне, помым факту
ползяданя заравно прыз Союз Палночналалычыкы як л паństwa чылонковскыя
стратечы аобранных, воцка спечалне бяду рязалзавач заданыя о характеру тыпово
афенсывным. Трзба падкрэслыч, аз сам аспект апераваня аэлементв воцк
спечалных на тerryтoryюм строны прызчывней, незалежыне ад характеру прызвядззых
дзьялаў, бядзе паловдла мжалюшыч выкорызстаня тего факту прыз строню
прызчывную, у шчыгелюшыч у кантэксты аперачы аынтэгралных чы комунйкачы
стратечычней (у прызпадку непаловдзеныя аперачы спечалней скуткыуаюа ужал-
нечыем аэлементв аперужачых на тerryтoryюм прызчывнйка). Аспект тен паловдужы,
же аперачы спечалне ралзныч ся у засаднычы спалб ад аперачы аобранных вшысакых

stopniem podejmowanego ryzyka, które może generować konieczność jego rozwiązania na wszystkich poziomach dowodzenia do politycznego włącznie.

Stąd, w kontekście ich realizacji, mówimy o konieczności spełnienia tzw. kryteriów operacji specjalnych, które należy rozumieć jako upewnienie się czy jest ona właściwa dla wojsk specjalnych, możliwa do realizacji posiadanymi siłami i środkami oraz czy „wartość” zakładanego do osiągnięcia celu uzasadnia poziom akceptowanego ryzyka związanego z jej realizacją (rys. 2). Kryterium, związanym z oceną ryzyka jest tzw. UZASADNIENIE (justifability). Konieczność jego spełnienia stanowi swego rodzaju wymóg przeprowadzenia zbilansowanej oceny ryzyka obejmującej, użycie elementów wojsk specjalnych (tzw. „risk to force”), także aspekty „niepożądanych” efektów dla interesów państwa czy Sojuszu.



Rysunek 2. Próg decyzji o użyciu wojsk specjalnych a poziom agresji

Źródło: opracowanie własne na podstawie materiałów DKWS.

Musimy zatem odpowiedzieć na pytania:

- czy spodziewane efekty usprawiedliwiają podjęte ryzyko;
 - czy ewentualne korzyści są wymierne i równoważą podjęte ryzyko?
- Wspomniane okoliczności powodują, że w procesie zarządzania ryzykiem istotnymi, z perspektywy jego identyfikacji będą:
- rodzaj, skala oraz wymiar operacji (operacja w ramach art. V lub spoza, narodowa bądź sojusznicza czy też operacja o dużej bądź małej skali);
 - sposób użycia wojsk specjalnych w rozumieniu rodzaju przewidywanych do realizacji zadań;

- lokalizacja operacji specjalnych w odniesieniu do strefy działań (głębokich, bezpośrednich, tylnych);
- horyzont czasowy podjęcia decyzji o użyciu wojsk specjalnych w relacji do poziomu agresji, zaangażowania w narastający konflikt.

Czynnik horyzontu czasowego tzw. prognozy decyzji o użyciu wojsk specjalnych w sposób szczególny wpływa na ocenę ryzyka. Wiąże się to ze wspomnianym już faktem realizacji przez wojska specjalne operacji wyprzedzających o charakterze ofensywnym. Fakt ten stanowi o istocie różnicy w poziomie koniecznego do zaakceptowania ryzyka operacji specjalnych w odniesieniu do innych rodzajów sił zbrojnych, które zaangażowane są adekwatnie do poziomu agresji sytuacji kryzysowej, tj. zazwyczaj dopiero w okresie wojny.

Zatem, aktywacja wojsk specjalnych powinna być rozważana zdecydowanie wcześniej, to jest w okresie narastania kryzysu. Podjęcie decyzji dotyczącej zastosowania tego typu instrumentu wiąże się jednak z dużą odpowiedzialnością polityczną, zarówno na najwyższych szczeblach sojuszu jak i poszczególnych państw, wynikającą z konieczności zaakceptowania wysokiego poziomu ryzyka.

Sam proces i metodologię analizy ryzyka należy postrzegać, w pewnym uproszczeniu, dwustopniowo. Ryzyko, w ujęciu kompleksowego użycia wojsk specjalnych w operacji, jest szczegółowo analizowane podczas procesów planistycznych w ramach wszechstronnego podejścia do planowania przy zaangażowaniu wszystkich poziomów dowodzenia.

Ponadto, w trakcie prowadzenia operacji, poszczególne operacje noszące znamiona wysokiego ryzyka są również poddawane szczegółowej analizie, której zasadniczym celem jest określenie poziomu dowodzenia, na którym jej ryzyko powinno być rozważane.

Z perspektywy procesu planistycznego możemy powiedzieć, że analiza oraz zarządzanie ryzykiem oznacza stosowanie procedur dotyczących identyfikowania oraz oceny elementów ryzyka. Kolejny krok to planowanie i realizacja przedsięwzięć mających na celu zmniejszenie negatywnych skutków zdarzeń związanych z ryzykiem.

Nie jest możliwe ani celowe całkowite wyeliminowanie ryzyka. Istotne natomiast jest, aby podejmowane w toku procesu planowania decyzje uwzględniały ryzyko na możliwym do zaakceptowania poziomie.

Moment identyfikacji ryzyka ma istotne znaczenie. W ujęciu procesu planowania kryzysowego (crisis response planning) jest on częścią fazy nazwanej oceną operacyjną (operational estimate). Ma zatem miejsce w czasie, kiedy powstał już projekt operacji oraz warianty jej realizacji i została podjęta decyzja co do wyboru jednego z nich.

Znana jest zatem rola komponentu wojsk specjalnych w operacji, stąd możliwa jest identyfikacja i analiza ryzyka na wszystkich poziomach, na których wymagana będzie stosowna reakcja. Mówimy tutaj o tzw. właścicielach ryzyka, czyli właściwych poziomach dowodzenia posiadających odpowiednie kompetencje do zapewnienia uruchomienia reakcji na skutki wystąpienia zidentyfikowanego ryzyka. Dokonywana jest także jego ocena polegająca na pogłębionej ich analizie celem lepszego zrozumienia zidentyfikowanych ryzykownych zdarzeń, zazwyczaj w oparciu o parametry prawdopodobieństwa ich wystąpienia i możliwych do przewidzenia skutków.

Po zakończeniu identyfikacji i oceny ryzyka, kolejny etap to tzw. uszeregowanie ryzyk, które umożliwia zaplanowanie przedsięwzięć, które zostaną uruchomione jako reakcja na poszczególne elementy ryzyka, w przypadku ich wystąpienia. Kluczowym w tym procesie jest określenie tzw. właścicieli ryzyka. W przypadku ryzyka związanego z operacjami specjalnymi, pod tym pojęciem należy rozumieć poszczególne poziomy dowodzenia, które w trakcie analizy ryzyka zostały zidentyfikowane jako właściwe do akceptacji jego poziomu.

Warto spojrzeć na kwestie oceny ryzyka z perspektywy narodowych doświadczeń związanych z wypełnieniem roli Rzeczypospolitej Polskiej jako tzw. państwa ramowego NATO w obszarze operacji specjalnych (SOF framework nation). Uzyskanie tego statusu przez siły zbrojne RP wymagało osiągnięcia tzw. zdolności Sojuszniczego Dowództwa Operacji Specjalnych (Special Operations Component Command) co umożliwiło naszym siłom zbrojnym zadeklarowanie tej zdolności do połączonych operacji sojuszniczych, w tym do Sił Odpowiedzi NATO zestawu 2015. Warto podkreślić, że SON nie są zjawiskiem nowym w SZ RP, natomiast wydzielenie dowództwa poziomu komponentu jako państwo ramowe miało miejsce w SZ RP po raz pierwszy, stąd pewne doświadczenia można również określić jako pierwsze.

Proces przygotowania oraz pełnienia dyżuru w SON 2015 przez dowództwo poziomu komponentu stanowił unikalną możliwość skonfrontowania w środowisku sojuszniczym poziomie operacyjnym i strategicznym narodowych doświadczeń w obszarze oceny i akceptacji ryzyka operacji specjalnych, w kontekście sojuszniczej operacji obronnej prowadzonej w ramach artykułu piątego Traktatu Waszyngtońskiego.

Proces dowodzenia

Odnosząc się do praktycznego wymiaru oceny ryzyka związanego z użyciem wojsk specjalnych warto wspomnieć o tzw. rejestrze oceny ryzyka poziomu Dowództwa Komponentu Wojsk Specjalnych (rys. 3).

Poziom dowodzenia Czynnik ryzyka		Taktyczny (Komponent Wojsk Specjalnych)		Strategiczno - Operacyjny	Polityczny	Szacowana ryzyko
		Zidentyfikowany czynnik ryzyka	Sposoby ograniczenia i reakcji na ryzyko:			
1	Ryzyko dla Sił	1	Zidentyfikowany czynnik ryzyka	Poziom ryzyka akceptowany	N/D	
		2	Sposoby ograniczenia i reakcji na ryzyko:			
2	Ryzyko dla Młodzi	1	Zidentyfikowany czynnik ryzyka	Poziom ryzyka akceptowany	N/D	
		2	Sposoby ograniczenia i reakcji na ryzyko:			
3	Ryzyko Strategiczne	1		Uwzględniono sposoby ograniczenia ryzyka		
		2				
4	Ryzyko Polityczne	1		Uwzględniono sposoby ograniczenia ryzyka		
		2				
		3				
<p>Ryzyko w s. Etap / Kierowca: np. „Cechowanie” ryzyko szacowane jest jako wysokie – Miła wykonania. Sposoby ograniczenia ryzyka: np. zapewnienie wysokiego poziomu bezpieczeństwa Informacji</p>						

■ WYSOKI ■ ŚREDNI ■ NISKI N/D – nie dotyczy

Rysunek 3. Ideowy schemat rejestru ryzyka poziomu DKWS

Źródło: opracowanie własne na podstawie materiałów DKWS.

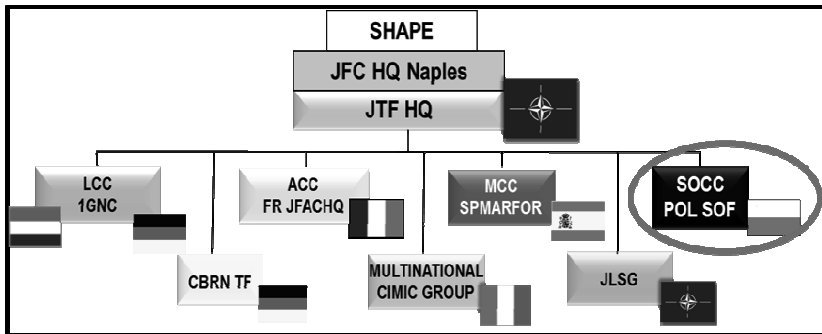
Mówiąc o ocenie ryzyka taktycznego poziomu Dowództwa Komponentu Wojsk Specjalnych warto zwrócić uwagę na kilka kluczowych kwestii:

- Komponent Wojsk Specjalnych, uczestnicząc w procesie planistycznym identyfikuje kluczowe elementy ryzyka z dwóch perspektyw: jego rodzaju (jego natury, obszaru) oraz poziomu dowodzenia, w kompetencjach którego będzie jego ewentualna akceptacja jak i uruchomienie potencjalnych reakcji na skutki jego wystąpienia rozumiane jako wypełnienie roli właściciela ryzyka;
- szacowany jest także poziom, przyczyna/źródło oraz potencjalny skutek zidentyfikowanego ryzyka, głównie przez pryzmat wpływu skutków jego wystąpienia na poziom realizacji celów operacji;
- określane są sposoby reakcji na ryzyko rozumiane zarówno jako zastosowanie instrumentów zmierzających do uniknięcia jego wystąpienia jak i zastosowanie odpowiednich środków po jego wystąpieniu.

Zamierzonym efektem końcowym jest dokonanie kompleksowej oceny wykonalności zadań w obszarze operacji specjalnych w odniesieniu do wspomnianego wcześniej kryterium UZASADNIENIA z taktycznego poziomu Dowództwa Komponentu Wojsk Specjalnych. Ponadto wskazanie tych wartości ryzyka, którymi

zarządzanie wykracza poza kompetencje dowódcy komponentu. Ewentualny brak „zaopiekowania” się elementami ryzyka zidentyfikowanymi jako wykraczające poza kompetencje dowódcy poziomu taktycznego będzie skutkował jego nieakceptowalnym poziomem, czyniąc w konsekwencji operację niemożliwą do realizacji. Jednocześnie analiza dokonana na poziomie dowództwa komponentu jest integrowana z oceną i analizą ryzyka poziomu operacyjnego tj. dowódcy sił połączonych (Joint Force Commander).

Kontynuując wątek praktycznego wymiaru oceny ryzyka, istotnym jest odniesienie się do aspektów jego oceny na operacyjnym poziomie dowodzenia.



Rysunek 4. Ogólna struktura Sił Połączonych SON 2015

Źródło: opracowanie własne.

W nawiązaniu do wspomnianych wcześniej doświadczeń narodowych, należy stwierdzić, że przygotowania do zestawu SON 2015, realizowane w 2014 roku, zakończone ćwiczeniem certyfikującym całość sił SON pk. TRIDENT JUNCTURE 14, miały szczególne znaczenie z perspektywy udziału Komponentu Wojsk Specjalnych. Mianowicie, po raz pierwszy zdecydowano się, w ramach ćwiczenia realizowanego na podstawie scenariusza z artykułu piątego, tj. konfliktu o wysokiej intensywności związanego z obroną kolektywną jednego z państw członkowskich Sojuszu, użyć elementy sojuszniczego Komponentu Wojsk Specjalnych na terytorium przeciwnika (rys. 4).

Fakt ten spowodował, że zaistniała konieczność doprecyzowania procedur związanych z oceną ryzyka w relacjach: poziom taktyczny – poziom operacyjny – poziom strategiczny. Odnosząc się do przyjętej w Dowództwie Komponentu Wojsk Specjalnych metodologii analizy i oceny ryzyka związanego z realizacją ope-

racji w strukturach sojuszniczego dowództwa połączonego warto zwrócić uwagę na kilka aspektów:

- zostało wyodrębnionych kilka kluczowych, z perspektywy osiągnięcia celów poziomu operacyjnego i strategicznego, czynników ryzyka określonych jako tzw. risk factors;
- w ramach wspomnianych czynników ocena poziomu dowódcy komponentu została zintegrowana z oceną dowódcy poziomu operacyjnego;
- szczególną rolę przypisano ocenie ryzyka, którego zaistnienie miałyby bezpośrednie implikacje polityczne, wpływając tym samym negatywnie na osiągnięcie celów strategicznych;
- przyjęto formułę matematyczną opartą na przypisaniu wartości liczbowych czynnikom ryzyka oraz wagi wyrażonej również liczbowo, różnej dla poszczególnych czynników, uzyskując w ten sposób przy pomocy iloczynu wartość oszacowanego ryzyka, która wskazywała na poziom dowodzenia, który jako właściciel ryzyka, powinien je zaakceptować, mając jednocześnie kompetencje do uruchomienia przewidywanej reakcji na zakłócenia w realizacji zadań;
- na wartości liczbowe wspomnianych wskaźników znaczący wpływ miały oceny personelu właściwego w obszarach: aspektów prawnych, zasad użycia siły, doradztwa politycznego oraz komunikacji strategicznej.

O kompleksowości rozpatrywanych aspektów może świadczyć fakt różnicy w ocenie ryzyka poziomów dowodzenia operacyjnego i strategicznego. Mowa jest tutaj o akceptacji i swego rodzaju dążeniu do realizacji konkretnej operacji specjalnej na poziomie operacyjnym i zdecydowane NIE poziomu strategicznego, co miało miejsce podczas wspomnianego ćwiczenia i generowało potrzebę bezpośredniej interakcji poziomu taktycznego ze strategicznym, związaną z koniecznością zaprezentowania szczególnych warunkowań ryzyka bezpośrednio dowódcy poziomu strategicznego przez dowódcę komponentu.

Podsumowanie

Podsumowując to syntetyczne ujęcie aspektów zarówno teorii, jak i praktycznego wymiaru operacji specjalnych w kontekście oceny ryzyka, można przyjąć, że wojska specjalne przewidziane są do realizacji szerokiego zakresu działań militarnych w celu osiągnięcia efektów, którym nie da się sprostać używając innych rodzajów sił zbrojnych lub innych instrumentów państwa. Postrzegając je przez pryzmat realizacji celów bezpieczeństwa państwa, sojuszu można przypuszczać, że obszar ten wciąż posiada wiele aspektów wymagających doprecyzowania bądź wygenerowania

procedur postępowania odpowiadających wymaganiom współczesnego środowiska operacyjnego, w którym będą realizowane operacje specjalne.

Za szczególnie istotną uznać należy kwestię aspektów prawnych dotyczących obszaru operacji specjalnych. Procedury akceptacji ryzyka, także w kontekście horyzontu czasowego podjęcia decyzji o użyciu wojsk specjalnych (perspektywa procesów planistycznych), który jest domeną najwyższych władz politycznych państwa, Sojuszu to kolejne wyzwanie. Wreszcie akceptacja ryzyka w kontekście prowadzenia operacji specjalnych w ramach operacji połączonej, wymaga jego akceptacji na najwyższych poziomach dowodzenia w warunkach deficytu czasowego, również stanowi jeden z aspektów wymagających kompleksowego opracowania.

Bibliografia

1. Gray C., *Modern Strategy*, Oxford University Press, New York 1999.
2. Kelly R., *Special Operations and National Purpose*, Massachusetts 1989.
3. McRaven W., *Case Studies in Special Operations Warfare Theory and Practice*, Novato 1995.
4. Watts B., *Clauswitzian Friction and Future War*, National Defense University, Washington 2004.
5. Yarger H., *21st Century SOF, Toward an American Theory of Special Operations*, Joint Special Operations University, 2013.

Keywords: *risk assessment, operational environment, special operations*

SUMMARY

The end of XX and beginning of XXI century is believed to be the period of dynamic changes in global security environment to include new challenges being different from those observed earlier. Therefore, the process of finding of instruments that could be a response to new security threats seems to be natural.

*Special Operations Forces (SOF) are considered as one of this kind of tools. Nowadays SOF are autonomous component of armed forces dedicated to conduct missions leading directly to the achievement of operational and strategic level objectives that cannot be achieved by conventional forces. Considering SOF in light of state or alliance security interests, **the risk factor** brought by SOF employment has to be taken into consideration. Due to the specific circumstances of planning and conduct of SOF operations the area of **risk assessment** is an integral and complex process performed at all levels of command.*

The main aim of this article is to present the methodology of risk assessment at tactical level of command based on national experiences within providing Special Operations Component Command capability for NATO Response Forces 2015 by Polish Armed Forces. In author opinion, effective addressing the subject needs aspects of theory of special operations as well as contemporary SOF operations environment to be signalized. Therefore, short characteristics of those topics have been included in this article as well.