

## POCZĄTKI WYDZIAŁU ELEKTRYCZNEGO NA POLITECHNICIE ŁÓDZKIEJ

Sławomir HAUSMAN

Instytut Elektroniki Politechniki Łódzkiej

tel.: 42 631 26 36

email: slawomir.hausman@p.lodz.pl

**Streszczenie:** W artykule krótko omówiono powstanie i początki Wydziału Elektrycznego na Politechnice Łódzkiej. 8 maja 1945 r. do Łodzi przyjechał profesor Bohdan Stefanowski i rozpoczął prace nad utworzeniem uczelni.

**Słowa kluczowe:** Politechnika Łódzka, Wydział Elektryczny, Wydział Elektrotechniki, Elektroniki, Informatyki i Automatyki.

### 1. POWSTANIE POLITECHNIKI ŁÓDZKIEJ I WYDZIAŁU ELEKTRYCZNEGO

#### 1.1. Powstanie Politechniki Łódzkiej

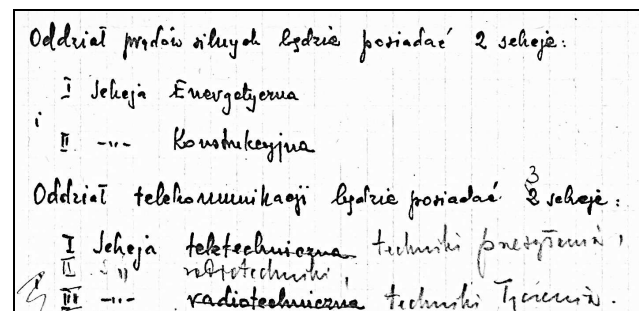
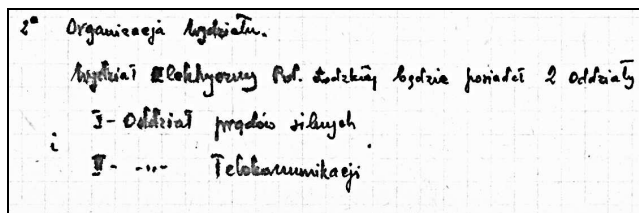
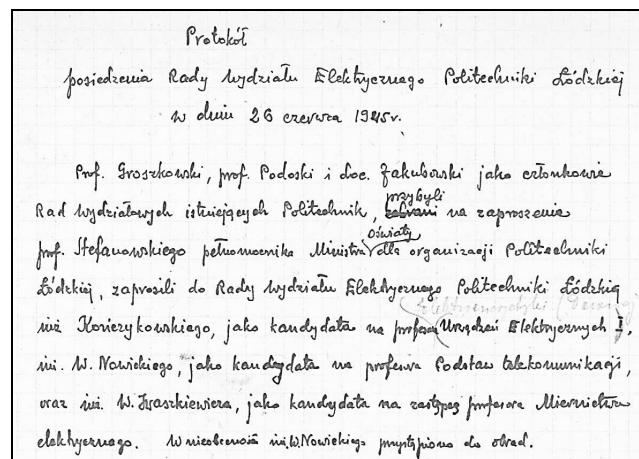
Pomimo wielu prób i konkretnych działań podejmowanych przez władze Łodzi, nieprzychylna atmosfera polityczna sprawiła, że pierwsze uczelnie wyższe w mieście powstały dopiero po II wojnie światowej. Na mocy dekretu Rady Ministrów z dnia 24 maja 1945 r., powołana zostaje do życia Politechnika Łódzka. W jej skład wchodziły trzy wydziały: Elektryczny, Mechaniczny i Chemiczny.



Rys. 1. Rektor Bohdan Stefanowski (pierwszy od prawej), prof. Bolesław Tołłoczko (drugi od prawej), dziekan Wydziału Mechanicznego oraz studenci tego wydziału podczas pierwszej immatrykulacji na Politechnice Łódzkiej, Archiwum Politechniki Łódzkiej

W czasie trwania pierwszego roku akademickiego Politechnika nie miała jeszcze własnych pracowni i audytoriów. Początki ogólnie były niezwykle trudne. Rektor Stefanowski tak wspomina uroczystość pierwszej immatrykulacji studentów (rys. 1): „Na podium zasiadło 33 profesorów, wielu z Politechniki Warszawskiej, powróconych do życia naukowego i dydaktycznego. Zewnętrzny ich widok pod względem ubrania nie był na normalnym poziomie uroczystych zebrań, widać było pięcioletnie wyniszczenie przez okupację. Pod tym

wrażeniem obecny na uroczystości Generalny Dyrektor Centralnego Zarządu Przemysłu Włókienniczego mgr inż. Henryk Golański po zakończeniu uroczystości poprosił o dostarczenie mu listy profesorów i w krótkim czasie wszyscy otrzymali kupony na ubrania, bieliznę, jesionki i obuwie, co wzbudziło wśród obdarowanych wzruszenie i wdzięczność dla inicjatora tego daru”.



Rys. 2. Fragmenty protokołu z pierwszego posiedzenia Rady Wydziału Elektrycznego Politechniki Łódzkiej, które odbyło się 26 czerwca 1945 r., Archiwum Wydziału Elektrotechniki, Elektroniki, Informatyki i Automatyki Politechniki Łódzkiej

Na pierwszy rok studiów w Politechnice Łódzkiej zgłosiło się 700 kandydatów, spośród których przyjęto 525.

Na wyższe lata przyjęto 458 osób, które studia rozpoczęły przed wojną, albo konspiracyjnie, podczas okupacji.

## 1.2. Powstanie Wydziału Elektrycznego

Założycielskie, posiedzenie Rady Wydziału Elektrycznego odbyło się 26 czerwca 1945 r. Wybrano na nim pierwszego Dziekana Wydziału w osobie znanego i zasłużonego już wówczas specjalisty w zakresie elektroniki profesora Janusza Groszkowskiego (rys. 2). Obok prof. Groszkowskiego pierwszymi profesorami i współtwórcami Wydziału byli: Jan Buchholtz, Bolesław Dubicki, Witold Iwaszkiewicz, Eugeniusz Jeziński, Stanisław Kończykowski, Bolesław Konarski i Andrzej Sołtan. Pierwszymi katedrami utworzonymi na Wydziale Elektrycznym są: Katedra Elektrotechniki, Katedra Maszyn Elektrycznych, Katedra Elektroenergetyki, Katedra Elektrotechniki Ogólnej oraz Katedra Mechaniki – przeniesiona później na Wydział Mechaniczny. W roku 1946 utworzona zostaje Katedra Kolei Elektrycznych i Napędu Elektrycznego. W latach następnych przy Katedrze Elektroenergetyki powstają nowe Zakłady: Przyrządów Rozdzielczych w 1949 r. oraz Grzejnictwa Elektrycznego w 1951 r. i Elektrowni również w 1951 r. W 1949 roku utworzono Katedrę Podstaw Konstrukcji Mechanicznych.

W roku akademickim 1946/47 kończą Wydział pierwsi absolwenci, a wśród nich mgr inż. Władysław Pełczewski, późniejszy wieloletni dyrektor Instytutu Automatyki i dziekan Wydziału. W roku akademickim 1951/52 nadany zostaje na Wydziale po raz pierwszy stopień naukowy doktora nauk technicznych, uzyskuje go dr Henryk Kozłowski, późniejszy profesor Politechniki Warszawskiej.

Obok studiów dziennych prowadzone są na Wydziale studia dla pracujących w ramach Wieczorowej Szkoły Inżynierskiej. W roku akademickim 1955/56 Wieczorowa Szkoła Inżynierska przekształcona zostaje w Studium Wieczorowe z jednolitymi 6-letnimi Studiami magisterskimi.

Znaczący rozwój Wydziału ma miejsce w latach 1956-1957. W roku 1956, istniejąca od 1946 r. Katedra Kolei Elektrycznych i Napędu Elektrycznego podzielona zostaje na dwie samodzielne Katedry: Katedrę Kolei Elektrycznych oraz Katedrę Napędu Elektrycznego. Rok później (w 1957 r.), istniejące przy Katedrze Elektroenergetyki zakłady uzyskują status samodzielnych Katedr: Grzejnictwa Elektrycznego, Elektrowni oraz Urządzeń i Aparatów Elektrycznych. Również w tym roku powstaje Katedra Elektroniki Przemysłowej

Lata 1960-1962 są okresem intensywnych działań Rady Wydziału dotyczących opracowania nowych programów studiów, które to programy charakteryzowały się położeniem większego nacisku na przedmioty podstawowe. Jednocześnie trwają prace nad ustaleniem planów perspektywicznego rozwoju Wydziału. W tym samym czasie następuje przekształcenie Katedry Napędu Elektrycznego w Katedrę Automatyki.

Wydział Elektryczny powstaje i rozwija się korzystając w początkowym okresie z gościnności szkół ocalałych z dewastacji wojennych, a następnie w starych pofabrycznych budynkach przy ul. Gdańskiej. Jednym z podstawowych czynników ograniczających rozwój Wydziału była ciasnota lokalowa w starych pofabrycznych pomieszczeniach. Dopiero w 1962 roku powstały realne warunki na opracowanie założeń do budowy nowego gmachu Wydziału. W krótkim czasie założenia takie zostały

przygotowane, co umożliwiło opracowanie dokumentacji i rozpoczęcie pierwszego etapu budowy.

Równoległe, nadal w trudnych warunkach lokalowych następuje dalszy rozwój istniejących już katedr i powoływane są nowe: Katedra Techniki Sterowania oraz Katedra Wysokich Napięć, a nieco później Katedra Matematyki.

## 1.3. Rozwój Wydziału

W roku 1967 zakończony został pierwszy etap budowy własnego gmachu Wydziału, dzięki czemu istotnie poprawiły się warunki lokalowe i przyspieszył rozwój.

W roku 1970 następuje zmiana struktury organizacyjnej Wydziału. Powołane zostały do życia cztery instytuty:

1. Instytut Podstaw Elektrotechniki, który powstał z połączenia trzech Katedr: Podstaw Elektrotechniki, Elektrotechniki Ogólnej oraz Miernictwa Elektrycznego;
2. Instytut Automatyki i Elektroniki, utworzony z Katedr: Automatyki, Techniki Sterowania i Elektroniki Przemysłowej;
3. Instytut Transformatorów, Maszyn i Aparatów Elektrycznych, utworzony z Katedr: Transformatorów i Maszyn Elektrycznych, Aparatów Elektrycznych oraz Wysokich Napięć;
4. Instytut Elektroenergetyki utworzony z połączenia Katedr: Elektroenergetyki, Elektrowni Ciepłych, Elektrotermii i Kolei Elektrycznych.

Rok 1970 był rokiem 25-lecia Wydziału, a więc okazją do podsumowania dotychczasowego dorobku, który w danych liczbowych przedstawiał się wówczas następująco:

- zakończonych przewodów habilitacyjnych – 15
- zakończonych przewodów doktorskich – 75
- wydanych książek – 70
- wydanych skryptów – 96
- ogłoszonych drukiem artykułów – 1168
- uzyskanych patentów – 37

Stan kadry Wydziału w roku jubileuszu przedstawiał się następująco:

- profesorów – 12
- docentów – 17
- adiunktów – 31
- starszych wykładowców i wykładowców – 5
- starszych asystentów i asystentów – 69
- pracowników techniczno-administracyjnych – 71

W roku 1973 istniejący Instytut Automatyki i Elektroniki podzielony został na dwa samodzielne Instytuty: Instytut Automatyki oraz Instytut Elektroniki. Rozwój kadrowy Instytutu Elektroniki stworzył warunki do uruchomienia w roku 1976 kierunku studiów "Elektronika".

W latach 1974-1985 realizowany był II etap rozbudowy Wydziału Elektrycznego, obejmujący budynek audytoryjny B z biblioteką wydziałową (oddany w 1981 roku), halę technologiczną C i halę wysokich napięć D – oddane w 1985 roku.

W związku ze znacznym rozwojem kadrowym Wydziału i nowymi zadaniami w ramach współpracy z gospodarką narodową, następują dalsze zmiany organizacyjne. W roku 1985 Instytut Transformatorów, Maszyn i Aparatów Elektrycznych dzieli się na dwie niezależne jednostki: Instytut Maszyn Elektrycznych i Transformatorów oraz Instytut Aparatów Elektrycznych i Katedrę Wysokich Napięć.

W latach 1980-1982 opracowane zostały na Wydziale nowe plany i programy studiów, a kształcenie studentów odbywało się na kierunkach:

1. Elektrotechnika – ze specjalnościami: a) elektroenergetyka, b) przetwarzanie i użytkowanie energii elektrycznej, c) automatyka i metrologia, d) maszyny i urządzenia elektryczne, e) trakcja elektryczna,
2. Elektronika – ze specjalnością aparatura elektroniczna.

W roku 1984 zostały wznowione – po kilkuletniej przerwie studia zaoczne dla pracujących na kierunku: Elektrotechnika.

Rok 1985 był rokiem 40-lecia Wydziału. W ujęciu statystycznym dorobek 40-lecia przedstawiał się następująco:

- zakończonych przewodów habilitacyjnych – 42
- zakończonych przewodów doktorskich – 285
- wydanych książek – 17
- wydanych skryptów – 27
- uzyskanych patentów – 64

Stan kadrowy Wydziału w roku jubileuszu 40-lecia przedstawiał się następująco:

- profesorów – 13
- docentów – 27
- adiunktów – 127
- starszych wykładowców i wykładowców – 3
- starszych asystentów i asystentów – 55
- pracowników technicznych i administracyjnych – 162

## 2. WYDZIAŁ DZIŚ

Od czasu swojego powstania Wydział Elektryczny dwukrotnie zmieniał nazwę. Najpierw w 1991 r. został przemianowany na Wydział Elektrotechniki i Elektroniki, a następnie w 2005 r. na Wydział Elektrotechniki, Elektroniki, Informatyki i Automatyki. Zmiany nazwy podążały za rozwojem kompetencji merytorycznych i formalnych uprawnień akademickich w kolejnych dyscyplinach naukowych. W przeciwieństwie do sytuacji na wielu innych polskich uczelniach, wydział w tych okolicznościach nie podzielił się, lecz do chwili obecnej zachował jedność.

Aktualna struktura organizacyjna Wydziału obejmuje 6 instytutów i 3 katedry:

- Instytut Systemów Inżynierii Elektrycznej,
- Instytut Automatyki,
- Instytut Mechatroniki i Systemów Informatycznych,
- Instytut Elektroenergetyki,
- Instytut Elektroniki,
- Instytut Informatyki Stosowanej,
- Katedra Mikroelektroniki i Techniki Informatycznych,
- Katedra Aparatów Elektrycznych,
- Katedra Przyrządów Półprzewodnikowych i Optoelektronicznych.

Obecnie (wrzesień 2020 r.) Wydział zatrudnia 207 nauczycieli akademickich, w tym 20 profesorów z tytułem i 35 doktorów habilitowanych.

Od początku swojego istnienia Wydział wypromował: 8300 inżynierów, 12900 magistrów inżynierów, 620 doktorów nauk inżynieryjno-technicznych, 129 doktorów habilitowanych nauk inżynieryjno-technicznych.

## 3. DZIEKANI WYDZIAŁU

Pierwsze posiedzenie Rady Wydziału Elektrycznego odbyło się 26 czerwca 1945 r. Wybrano na nim pierwszego Dziekana Wydziału w osobie prof. Janusza Groszkowskiego, który sprawował swoją funkcję zaledwie przez kilka miesięcy. Do chwili obecnej Wydziałem zarządzało dwudziestu dziekanów (rys. 3), reprezentujących różne dyscypliny i specjalności naukowe.



**Prof. Janusz Groszkowski**  
1945



**Prof. Stanisław Kofczykowski**  
1945 - 1948



**Prof. Witold Jwasklewicz**  
1948 - 1952



**Prof. Eugeniusz Jezierski**  
1952 - 1953



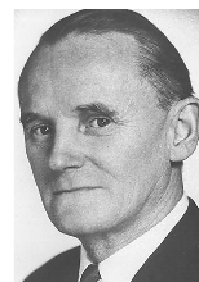
**Doc. Czesław Dąbrowski**  
1953 - 1956



**Prof. Bronisław Sochar**  
1956 - 1959



**Prof. Władysław Pelczowski**  
1959 - 1960



**Prof. Karol Przanowski**  
1960 - 1962



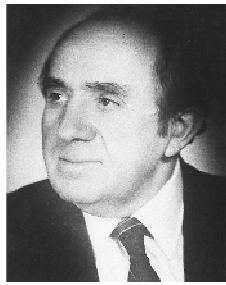
**Prof. Stanisław Dzierżbicki**  
1962 - 1966



**Prof. Tadeusz Koter**  
1966 - 1969



**Prof. Zdzisław Pomykański**  
1969 - 1973



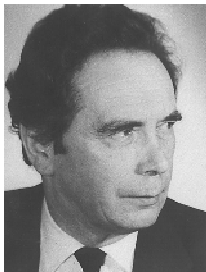
**Prof. Zdzisław Szczepański**  
1973 - 1981



**Prof. Andrzej Materka**  
2002 - 2008



**Prof. Sławomir Wiak**  
2008 - 2012



**Prof. Bolesław Bolauowski**  
1981 - 1987



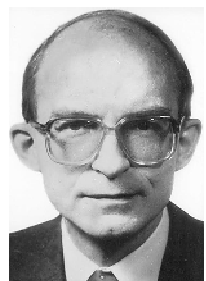
**Prof. Maciej Pawlik**  
1987 - 1990



**dr hab. Sławomir Hausman**  
2012 - 2020



**dr hab. Jacek Kucharski**  
2020-



**Prof. Krzysztof Kuźmiński**  
1990 - 1996



**Prof. Jan Leszczyński**  
1996 - 2002

Rys. 3. Dziekani Wydziału kolejnych kadencji

#### 4. PODSUMOWANIE

W artykule scharakteryzowano, przede wszystkim, początki Wydziału Elektrycznego w Politechnice Łódzkiej. W tekście liczne fragmenty, z drobnymi zmianami stylistycznymi i skrótami, pochodzą z opracowania [1].

#### 5. BIBLIOGRAFIA

1. Księga pamiątkowa Wydziału Elektrycznego Politechniki Łódzkiej, 1987 r.

### THE BEGINNINGS OF THE FACULTY OF ELECTRICAL ENGINEERING AT ŁÓDŹ UNIVERSITY OF TECHNOLOGY

It was only after the 2nd World War that first universities in the city of Łódź were brought into existence. After a few months of efforts by the Łódź authorities the decision was made by the Ministry of Education that “the necessity to establish a technical university in Łódź does not demand further justification”. On 8 May 1945 Professor Bohdan Stefanowski from the Warsaw University of Technology came to Łódź and he immediately started to work passionately on creating the university. Among the first three faculties Electrical Engineering was established along with the faculties of Mechanical Engineering and Chemical Engineering.

**Keywords:** Lodz University of Technology, Faculty of Electrical Engineering, Faculty of Electrical, Electronic, Computer, and Control Engineering.