

Joanna ANGIEL

Uniwersytet Warszawski
Wydział Geografii i Studiów Regionalnych
Warszawa, Polska
e-mail: j.angiel@uw.edu.pl

ZRÓŻNICOWANIE NADRZECZNYCH KRAJOBRAZÓW KULTUROWYCH – EDUKACJA GEOGRAFICZNA NAD ODRĄ

DIFFERENTIATION OF THE RIVERSIDES CULTURAL LANDSCAPES – GEOGRAPHICAL EDUCATION AT THE ODER RIVER

Słowa kluczowe: krajobraz kulturowy, dolina rzeki (Odry), percepcja, edukacja geograficzna, rejs edukacyjny

Key words: *cultural landscape, valley of the Oder river, perception, geographical education, education cruise*

Streszczenie

Celem artykułu jest przedstawienie możliwości i potrzeb edukacji geograficznej dotyczącej krajobrazów kulturowych prowadzonej nad Odrą, z perspektywy obserwowanej rzeki. Uwzględniono zakres merytoryczny i dydaktyczny tej edukacji; zaprezentowano różne typy nadodrzańskich krajobrazów kulturowych i ich elementów. Przedstawiono ich zróżnicowanie i wyjaśniono jego przyczyny (uwarunkowania i czynniki geograficzne oraz historyczne).

Abstract

The purpose of this article is to present the need and opportunity of geographical education about cultural landscapes which is performed on the Oder river. The author included substantive and didactical scopes of such education and presented various types of the Oder river cultural landscapes and their components, as well as emphasized their diversity and explained its causes (geographical and historical factors and conditions).

WPROWADZENIE

Rejs edukacyjny jest bardzo rzadko wykorzystywaną przez nauczycieli formą pracy z uczniami, która daje wielostronne korzyści w edukacji geograficznej dotyczącej nadrzecznych krajobrazów kulturowych, w tym ich różnych elementów. Może być ona ukierunkowana na: rozpoznawanie rodzajów krajobrazów kulturowych, stawianie pytań przyczynowo-skutkowych nt. ich zróżnicowania, odkrywania ich cech, wartości i tożsamości; inspirowanie do poznawania rzeki i jej przestrzeni kulturowej nie tylko w swojej miejscowości, i nie tylko w miastach, a także – dostrzegania wartości materialnych i niematerialnych w krajobrazach kulturowych. Jej celem jest też uświadomienie potrzeby tworzenia związków ludzi z najbliższą rzeką i nadrzeczными krajobrazami kulturowymi. Stają się one przez to oswojone, osobiste – takie, o które się troszczy i racjonalnie kształtuje. Artykuł skierowany jest do szerokiego grona odbiorców, lecz głównie do nauczycieli, którzy mogą przeprowadzić taką edukację podczas rejsów dydaktycznych (w tym przypadku jest to rejs Odrą).

KRAJOBRAZY PRZYRODNICZE I REGIONY GEOGRAFICZNE WZDŁUŻ ODRY

Odra jest czasem określana jako księżna polskich rzek w kontekście Wisły, jako ich królowej (Plit, 2008). Jest po Wiśle drugą pod względem długości rzeką w Polsce (854 km, w tym 742 km w Polsce). Ma ona źródła w Czechach, w Górach Oderskich (Sudety Wschodnie). Na 105 km od źródeł przyjmuje dopływ Opawę (Opawicę) i ten właśnie przekrój rzeczny przyjmuje się jako 0,0 km szlaku żeglownego Odry. Bieg Odry (podobnie jak Wisły) cechuje się układem kratowym. Wiąże się on z historią zlodowaceń, jak również z wykorzystywaniem przez rzekę równoleżnikowych pradolin polodowcowych (wrocławsko-magdeburgskiej, barycko-głogowskiej, warszawsko-berlińskiej i toruńsko-eberswaldzkiej). Odcinki dolin Odry o przebiegu południkowym powstały wskutek rozcinania przez pra-rzeki obszarów pokrytych osadami polodowcowymi zakumulowanymi przez działalność cofającego się na północ lądolodu; tworzą one tu przełomy¹ (fot. 1). Z ewolucją geologiczną wiąże się zróżnicowany czas powstawania różnych odcinków Odry oraz ich geneza.

Zróżnicowanie geomorfologiczne wpływa na inne komponenty środowiska geograficznego obszarów, przez które przepływa Odra. Rzutuje np. na typy gleb, szatę roślinną, świat zwierząt, mikroklimat. Jest ono głównym czynnikiem zróżnicowania krajobrazów przyrodniczych Polski, w tym także tych, które występują nad Odrą. Płynąc tą rzeką zobaczymy a) krajobrazy przyrodnicze wyżyn b) krajobrazy przyrodnicze nizin: peryglacjalne, glacialne i fluwioglacjalne, a w ich obrębie różne ich rodzaje i gatunki, np. krajobrazy dolin oraz obniżień, a wśród nich:

¹ W przypadku Odry jest to pięć odcinków przełomowych: Ścinawski Przełom Odry, Nowosolski PO, Lubuski PO, Cedyński PO oraz przełom Odry między Pojezierzem Zachodniopomorskim a Pojezierzem Meklemburskim.

krajobrazy akumulacyjne dna doliny, tarasów akumulacyjnych, równin bagiennych oraz delty rzeki² (Myga-Piątek, 2012: 81). Na owo zróżnicowanie nałożyły się następnie uwarunkowania i czynniki historyczne (polityczne, społeczno kulturowe i gospodarcze), które przyczyniły się do powstania krajobrazów kulturowych i ich dalszego przekształcania. Gdy posiadamy pewien zasób wiedzy historycznej i geograficznej możemy je czytać np. podczas rejsu rzeką (Bogdanowski, 2000; Angiel, 2010). Z punktu widzenia fizycznogeograficznego Odra przepływa przez dwie prowincje: Masyw Czeski i Niż Środkowoeuropejski, a w ich granicach przez pięć podprowincji: Sudety, Niziny Sasko-Łużyckie, Niziny Środkowopolskie, Pojezierza Południowobałtyckie i Pobrzeża Południowobałtyckie³. Im schodzimy niżej w typologii krajobrazów, w kierunku makro- i mezoregionów, tym większą rolę w "pisanii" krajobrazów mogą odgrywać czynniki antropogeniczne (Kondracki, 1978: 249).

Płynąc Odrą od Ostrawy do Szczecina przemierzymy dziesięć regionów fizycznogeograficznych⁴: Kotlinę Ostrawską (należącą do Północnego Podkarpacia), Kotlinę Raciborską będącą częścią makroregionu Niziny Śląskiej, Pradolinę Wrocławską (część Niz. Śląskiej), Obniżenie Ścinawskie (Wał Trzebnicki), Pradolinę Głogowską (Obniżenie Milicko-Głogowskie), Kotlinę Kargowską oraz Dolinę Środkowej Odry (Pradolina Warciańsko-Odrzańska), Lubuski Przełom Odry (Pojezierze Lubuskie), Kotlinę Freinewaldzką/Oderbruch (Pradolina Toruńsko-Eberswaldzka) i Dolinę Dolnej Odry (Pobrzeże Szczecińskie).

UWARUNKOWANIA ZRÓŻNICOWANIA KRAJOBRAZÓW KULTUROWYCH NAD ODRĄ

Regiony fizycznogeograficzne przez które przepływa Odra oraz związane z jej doliną i najbliższym sąsiedztwem krajobrazy przyrodnicze stanowią naturalne tło i ramę, na którą nałożyły się rozmaite uwarunkowania i czynniki historyczno geograficzne: cywilizacyjno-technologiczne, polityczne, gospodarcze, administracyjno-prawne, ekonomiczno-finansowe, religijne, społeczno-kulturowe decydujące o ich przekształcaniu w krajobrazy kulturowe (Myga-Piątek, 2012: 70-71, Plit, 2016: 25-28). Odra przepływa przez następujące krainy (i regiony) historyczno-kulturowe: Górny Śląsk (Dolinę Górnej Odry, Ziemię Raciborską, Ziemię Opolską), Dolny Śląsk (Ziemię Wrocławską, Pogranicze Wielkopolsko-Śląskie) i Wschodnie Łużyce oraz ziemie należące do byłej Nowej Marchii (Ziemię Lubuską, Puszczę Notecką, Ziemię Szczecińską i Dolinę Dolnej Odry. Wymienione krainy (w tym regiony) wchodzi w skład prowincji leżącej na dawnych ziemiach pruskich, Ziemi Lubuskiej i Pomorza Zachodnim (Plit, 2016: 256-266). Ich burzliwe dzieje związane są ze zmieniającą się przez wieki przynależnością państwową (Plit, 2016: 255-266; Marszałek, 2010: 206). Liczona od wczesnego średniowiecza obecność człowieka

² Na podstawie "Mapy krajobrazów przyrodniczych Polski" A. Richlinga, A. Dąbrowskiego, 1995.

³ Dla porównania – Wisła płynie przez trzy prowincje fizycznogeograficzne, a w ich obrębie przez siedem podprowincji.

⁴ Regionalizacja wg J. Kondrackiego, 1978 r.

nad Odrą decydowała o politycznych i religijnych zawikłaniach historii tych ziem. Jest to obraz walki o sukcesję i posiadanie tych ziem przez różne narody i państwa, księstwa, królestwa i cesarstwa. Szczególnie ciekawym przykładem jest tu historia Śląska. Śląsk, w tym i Odra, wchodziły kolejno w skład Księstwa Czeskiego, Księstwa/Królestwa Polskiego, później rządili tu samodzielnie książęta śląscy; Śląsk należał do Królestwa Czech, był pod władaniem Habsburgów, Prus, Niemiec, wreszcie Polski. Odra przepływa przez kształtowane na przestrzeni wieków zróżnicowane jednostki geograficzno-osadnicze oraz kulturowo-etniczne. Krajobrazy kulturowe ziem nadodrzańskich, np. krajobraz rolniczy, osadniczy miejski czy przemysłowy jest odzwierciedleniem historii cywilizacji tworzonej przez śląskich i pomorskich Słowian, Czechów, Niemców z Brandenburgii oraz z Prus, Saksończyków, Polaków, Austriaków, czy też kolonistów sprowadzanych tutaj z innych państw niemieckich, Włoch, Francji i Niderlandów. W tutejszych krajobrazach kulturowych odcisnęła się także historia osadnictwa wiejskiego formowanego przez zakony, a szczególnie historia miast ożywiająca od czasów lokacji miast na prawie niemieckim. Sylwetki miast nad Odrą z dominantami gotyckich, renesansowych i barokowych⁵ wież kościelnych i ratuszowych można podziwiać na całej długości rzeki od Raciborza przez Opole, Brzeg, Wrocław, Głogów aż do Szczecina.

KRAJOBRAZY KULTUROWE WIDZIANE Z ODRY (PRZYKŁADY)

Powstaje pytanie, jakie typy krajobrazów kulturowych (i jakie ich elementy) możemy obserwować, rozpoznawać (uczyć się ich "czytania") podczas edukacyjnego rejsu Odrą.

Zróżnicowanie krajobrazów przyrodniczych doliny Odry związane jest ze zróżnicowaniem morfologicznym jej doliny. W przekroju poprzecznym najniższe położone są tarasy zalewowe w dnie doliny rzeki; najbliższe brzegów rzeki występują tu najczęściej zbiorowiska szuwarowe, a dalej – nadrzeczne zbiorowiska leśne – lasy łąkowe, m. in. wierzbowo-topolowe i dębowo-wiązowo-topolowe⁶. Wyżej położone tarasy nadzalewowe, podobnie jak niektóre wysokie zbocza doliny Odry, porośnięte są lasami liściastymi, borami sosnowymi, łąkami, lasami dębowymi oraz – na północy Polski – bukowymi (Marszałek, 2014). Na niektórych wysokich, nasłonecznionych zboczach doliny występują murawy kserotermiczne (fot. 2).

Krajobrazy chronione prawnie. Ze względu na liczne walory przyrodnicze i krajobrazowe obszarów położonych nad Odrą istnieją tu różne formy ich ochrony (park narodowy⁷, parki krajobrazowe oraz ich otuliny, obszary chronionego

⁵ Uwaga: Zasięg występowania kościołów barokowych na tych ziemiach pokrywa się z granicą Śląska (objętego w XVI w. przez reformację i kontrreformację) i protestanckiej Nowej Marchii (Plit, 2016: 265).

⁶ Na podstawie "Atlasu obszarów zalewowych Odry. Oder_Auen_Atlas", 2000: Gerling, NFOŚiGW.

⁷ Jest to Park Narodowy "Ujście Warty".

krajobrazu, obszary Natura 2000). Jest tu siedem parków krajobrazowych⁸; Odra przepływa przez dwa z nich: Krzesiński PK i PK Doliny Dolnej Odry, a dla pozostałych stanowi fragment granic. Kolejne pięć jest w bliskiej odległości od Odry⁹, w tym dla czterech rzeka jest granicą ich otulin (Rąkowski, 2002).

Krajobrazy kulturowe gospodarki wodnej¹⁰. Odra stanowiła ważną drogę wodną od czasów wczesnego średniowiecza. Od lat 60. do 80. XX w. była drogą o dość ważnym znaczeniu w skali Polski, a także ówczesnej Czechosłowacji; stanowiła ona połączenie obszarów górniczych i przemysłowych z Morzem Bałtyckim przez port w Szczecinie (tzw. arteria węglowa). Porty rzeczne na Odrze, prosperujące w okresie PRL, od lat 80. coraz bardziej traciły na znaczeniu, zmniejszały moce przeładunkowe (Marszałek, 2010: 208-209), a następnie uległy likwidacji (np. port w Koźlu¹¹, we Wrocławiu Popowicach oraz Port Miejski we Wrocławiu Kleczkowie)¹². Odra jest skanalizowana (26 stopni wodnych) od granicy polsko-czeskiej do Brzegu Dolnego. Poniżej budowany jest kolejny – w Malczycach. Rzeka jest też uregulowana na całej długości szlaku wodnego poprzez system ostróg z narzutu kamiennego (fot. 3). Między nimi następuje akumulacja materiału w formie ławic piaszczysto zwirowych¹³. Większość jazów i śluz na Odrze jest zabytkami techniki, np. w Opolu między Wyspą Bolko a Pasieką (fot. 4), śluza Kłodnica w Koźlu między Odrą a Kanałem Gliwickim oraz Rędzin we Wrocławiu. Naturalne obszary zalewowe rzeki zostały zawężone do międzywala przez budowę wałów przeciwpowodziowych¹⁴. Są one często widoczne z rzeki. Na obszarach zalewowych, zwłaszcza na dolnej Odrze, istnieją poldery – obszary mogące celowo ulec zalaniu w czasie powodzi (przepust wody regulują tu śluzy). Poldery usytuowane powyżej miast są najlepszym sposobem ich zabezpieczenia przeciwpowodziowego.

Krajobrazy militarne (wojskowe) i pamięci narodowej. W miejscach ważnych strategicznie, w tym w miastach, tworzono głównie umocnienia i fortyfikacje, w innych miejscach o szczególnym położeniu geograficznym i priorytetowym znaczeniu – twierdze. Przykładem jest twierdza Kostrzyn u ujścia Warty istniejąca już od XV w. Z Odry rozpoznawalne są dwa jej bastiony (fot. 5). Przykładem elementów miejskich fortyfikacji jest XVIII w. reduta w Głogowie widoczna z rzeki. Odra stanowiła ostatnią, naturalną linię obrony hitlerowskich Niemiec podczas ofensywy radzieckiej z udziałem wojsk polskich wiosną 1945 r. Wzdłuż Odry, na linii: ujście Warty – Szczecin, toczono zacięte boje, w których poległo dziesiątki tysięcy żołnierzy

⁸ Są to: PK Cysterskie Kompozycje Krajobrazowe Rud Wielkich, Stobrawski PK, Krzesiński PK, PK "Ujście Warty", Cedyński PK, PK Dolina Dolnej Odry, Szczeciński PK.

⁹ PK Góra Św. Anny, PK Dolina Baryczy, Przemęcki PK, Gryżyński PK.

¹⁰ Uwaga: opisane dalej w tekście typy nadodrzańskich krajobrazów kulturowych są zgodne z typologią ewolucyjno-funkcjonalną krajobrazów kulturowych a) użytkowanych tradycyjnie w nawiązaniu do hierarchii potrzeb człowieka b) użytkowanych w sposób intensywny (Myga-Piątek, 2012: 83- 88).

¹¹ Istnieją jednak już plany jego modernizacji z 2017 r.

¹² Część portów rzecznych istnieje nadal, np. w Głogowie.

¹³ Nie ma na Odrze ławic śródkorytowych, tak charakterystycznych dla Wisły.

¹⁴ Na zawału pozostały odcięte zakola rzeki (patrz mapy satelitarne, np. w Google Earth), tzw. odrzyska, będące ważnym siedliskiem życia różnych zwierząt.

obu walczących stron. W nadodrzańskim krajobrazie istnieją ślady tych wydarzeń, jest to np. wojenny cmentarz żołnierzy I Armii WP w Starych Łysogórkach, czy też "droga śmierci" w Gozdowicach prowadząca do ówczesnej przeprawy przez Odrę, a także stanowisko dowodzenia w czasie forsowania Odry (jest tam zrekonstruowany schron dawnego dowództwa widoczny z rzeki). Z Odry w Czelinie zobaczymy też obelisk symbolizujący pierwszy słup graniczny wkopany przez żołnierzy polskich w 1945 r.

Krajobrazy kulturowe osadnicze: miejskie i wiejskie. Ich zróżnicowanie wynika, jak wspomniano, z burzliwej historii ziem przez które przepływa Odra. Panoramy miast i miasteczek leżących nad Odrą na Śląsku np. Opola, Brzegu, Wrocławia (fot. 6), Bytomia Odrzańskiego, Nowej Soli, Głogowa czy też na Pomorzu Zachodnim (Szczecina) tworzą przekrojowy i harmonijny obraz, a czasem szokujący palimpsest architektoniczny (np. bloki mieszkalne z lat 70 XX w. jako tło lub sąsiedztwo architektury gotyckiej; przykładem jest Gryfino leżące nad dolną Odrą). Specyficzne cechy ładu i harmonii architektonicznej widoczne są w panoramach miasteczek niemieckich na lewym brzegu Odry. Możliwe (i edukacyjnie potrzebne!) jest ich porównanie z niektórymi miasteczkami leżącymi na prawym, polskim brzegu rzeki, cechującymi się pod tym względem dysharmonią (zabudowa "klockowa"). W przypadku nadodrzańskich krajobrazów wiejskich warto zwrócić uwagę na cechy harmonii architektonicznej na przykładzie poniemieckich domów, ich jednolitości pod względem wielkości, kształtów i kolorystyki, zastosowanych materiałów budowlanych (cegła lub tzw. mur pruski, czerwona dachówka (fot. 7) i czytelnych układów przestrzennych wsi.

W krajobrazach miast i wsi nadodrzańskich wyróżniającym elementem są budowle sakralne (kościół, klasztor) stanowiące ich dominanty (Duda-Seifert M, 2007). Wymienić tu można klasztor pocysterski w Lubiążu jako przykład kulturowo-twórczej działalności zakonu cystersów¹⁵, gdy chodzi o racjonalną gospodarkę rolną na obszarach nadrzecznych w połączeniu z pięknem tworzonych krajobrazów kulturowych i wkomponowanych w nie sylwetek klasztorów (fot. 8).

Krajobrazy kulturowe rolnicze widoczne są z rzeki głównie w nizinnych odcinkach przełomowych, a także na odcinku Odry przecinającej obszary zlodowacenia Wisły (Pojezierze Pomorskie); te ostatnie wiążą się z dużymi wysokościami względnymi form rzeźby terenu, głównie moren (fot. 9). Brzegi Odry, po stronie polskiej i niemieckiej, wykorzystywane są niejednokrotnie w celach wypasu zwierząt: krów, koni, owiec (fot. 10). Obszary sandrowe, o przewadze gleb bielicowych porośnięte są lasami mieszanymi i borami sosnowymi. Stanowią one czasem duże kompleksy leśne, jak np. Puszcza Rzepińska. Na brzegach Odry zobaczymy tutaj dawne bindugi służące do spławiania pozyskiwanego drewna. Krajobrazy te zaliczymy do krajobrazów kulturowych gospodarki leśnej.

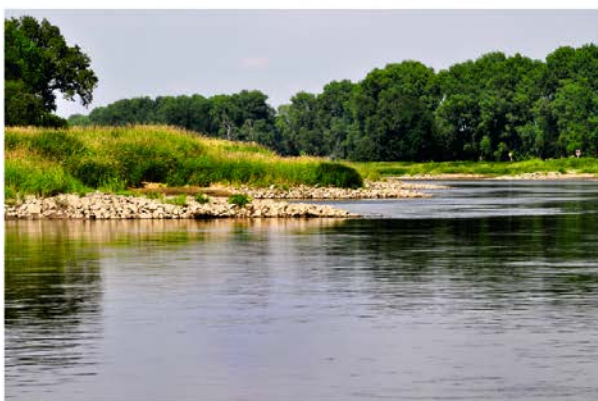
¹⁵ Cystersi funkcjonowali tu od 1163 r. do 1810 r.; byli jednymi z największych posiadaczy ziemskich na Śląsku i krzewicielami postępu technicznego; stworzyli tutaj ośrodek kultury promieniujący na cały Śląsk.



Fot. 1 / Photo 1



Fot. 2 / Photo 2



Fot. 3 / Photo 3



Fot. 4 / Photo 4



Fot. 5 / Photo 5



Fot. 6 / Photo 6

Fot. 1. Cedyński Przełom Odry.

Photo 1. The Oder river gorge in Cedynia.

Fot. 2. Murawy kserotermiczne na zboczach doliny dolnej Odry (Gozdowice, powiat gryfiński).

Photo 2. Xerothermic swards on the slopes of the lower Oder valley (Gozdowice, Gryfino County).

Fot. 3. Krajobraz gospodarki wodnej. Elementy regulacji Odry – ostrogi rzeczne z narzutem kamiennego.

Photo 3. Water resource management landscape. The elements of the Oder river engineering – rock groynes.

Fot. 4. Krajobraz gospodarki wodnej. Zabytkowe śluzy na Odrze w Opolu.

Photo 4. Water resource management landscape. Historic locks on the Oder in Opole.

Fot. 5. Element krajobrazu militarnego – bastion twierdzy w Kostrzynie nad Odrą (powiat gorzowski).

Photo 5. A component of military landscape – the bastion of the fortress in Kostrzyn nad Odrą (Gorzów County).

Fot. 6. Krajobraz kulturowy osadniczy – miejski: Wrocław (Ostrów Tumski).

Photo 6. City settlement cultural landscape in Wrocław (Ostrów Tumski).



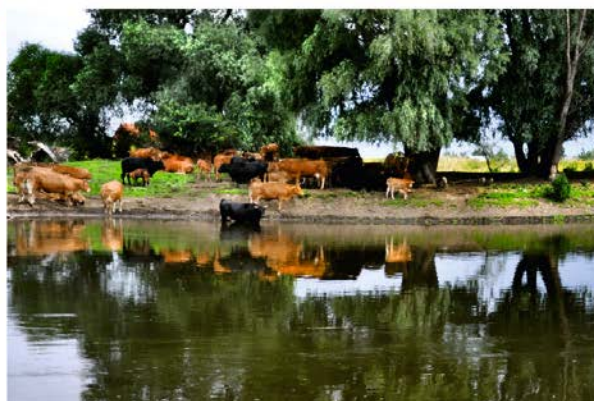
Fot. 7 / Photo 7



Fot. 8 / Photo 8



Fot. 9 / Photo 9



Fot. 10 / Photo 10



Fot. 11 / Photo 11



Fot. 12 / Photo 12

Fot. 7. Krajobraz kulturowy osadniczy – wiejski. Szachulcowy dom ponemiecki (Siekierki, pow. gryfiński).

Photo 7. Country settlement cultural landscape. A formerly German wattle and daub house (Siekierki, Gryfino County).

Fot. 8. Element krajobrazu religijnego. Klasztor pocysterski w Lubiążu (powiat wołowski).

Photo 8. A component of religious landscape. Formerly Cistercian monastery in Lubiąż (Wołów County).

Fot. 9. Krajobraz kulturowy rolniczy (Krajnik, pow. gryfiński).

Photo 9. Agricultural landscape (Krajnik, Gryfino County).

Fot. 10. Krajobraz kulturowy rolniczy. Wypas bydła na pastwiskach nad Odrą (Ciechanów, powiat górowski).

Photo 10. Agricultural landscape. Cattle pastures by the Oder river (Ciechanów, Góra County).

Fot. 11. Krajobraz kulturowy komunikacyjny. Most kolejowy i drogowy w Świecku (powiat słubicki).

Photo 11. Transportation cultural landscape. Railway and road bridges in Świecko (Słubice County).

Fot. 12. Krajobraz kulturowy turystyczny. Marina na Odrze we wsi Uraz (powiat trzebnicki).

Photo 12. Tourist cultural landscape. Marina on the Oder river in Uraz (Trzebnica County).

Krajobrazy kulturowe przemysłowe. Rzeka sprzyja lokalizowaniu nad nią różnych gałęzi przemysłu, szczególnie wodochłonnego, m.in. papierniczego (np. w Kostrzynie nad Odrą – Arctic Paper Kostrzyn), jak i związanego z energetyką wodną oraz ciepłą. Elektrownie i elektrociepłownie (ich zespoły) widoczne z Odry, to m.in. Elektrownia Opole lub też Zespół Elektrowni Dolna Odra S.A. Z Odry poniżej Głogowa zobaczymy fragment Huty Miedzi "Głogów", oddziału KGHM Polska Miedź S.A., a w niektórych miastach nadodrzańskich (np. w Koźlu, Nowej Soli) – stocznie remontowe. Elementem górniczych krajobrazów kulturowych są kopalnie piasku i żwiru nad dolną Odrą np. w Bielinku i Ognicy.

Elementami nadodrzańskich krajobrazów kulturowych komunikacyjnych są m.in. mosty drogowe i kolejowe (fot. 11) oraz przeprawy promowe przez rzekę. Odra z płynącymi po niej barkami (głównie w dolnym odcinku Odry) stanowi również element takiego krajobrazu.

Przykładami turystycznych krajobrazów kulturowych związanych z rzeką są m.in. sztuczne plaże (np. we Wrocławiu), turystyczne porty rzeczne i nabrzeża, które powstają coraz częściej m. in. dzięki zabiegom miłośników Odry i gospodarzy miejscowości świadomych jej walorów i pragnących ożywić ją jako wodny szlak turystyczno-kulturowy (Marszałek, 2010: 210-213; Marszałek, 2014: 34-35). Można z nich korzystać np. we wsiach: Uraz (fot. 12), Urad, Gozdowice, Widuchowa oraz miastach np.: w Koźlu, Ścinawie, Głogowie, Bytomiu, Nowej Soli, Cigacicach, Krośnie Odrzańskim, Słubicach, Gryfinie i Szczecinie.

RÓŻNE ASPEKTY EDUKACJI GEOGRAFICZNEJ NA ODRZE

Rzeka przy niskich i średnich stanach wody płynie korytem (najniższym elementem doliny). Gdy wówczas płyniemy rzeką mamy zróżnicowany, ale i ograniczony zasięg oglądu krajobrazów. W osi podłużnej rzeki może być on bardziej rozległy, a w przekroju poprzecznym – zasłonięty przez roślinność brzegową, wyżej leżące fragmenty doliny, a także wały przeciwpowodziowe. Godzimy się z tym, gdy chcemy skupić się na krajobrazach, które "oferuje" nam rzeka i jej dolina. Zawsze jednak jest możliwość wyjścia na brzeg czy wał i prowadzenia obserwacji krajobrazów z szerszej perspektywy. Płynięcie rzeką daje komfort koncentracji uwagi, płynności oglądu oraz "niespieszności" przemieszczania się i związanego z tym wewnętrznego wyciszenia obserwatora – badacza. Rzekę, jej brzegi oraz nadrzeczne krajobrazy kulturowe można postrzegać z punktu widzenia rozmaitych celów i wartości¹⁶, np. jako element ojczyściego krajobrazu, miejsce i przestrzeń życia (np. pracy odpoczynku i świętowania), wartość estetyczną przyrodniczą, społeczno-kulturową, gospodarczą oraz – poznawczą, naukowo-badawczą i edukacyjną (Angiel, 2016: 11-48). Rozpoznać można także wartości

¹⁶ Filozofowie zwracają uwagę na nieostrość i chwiejność definicji wartości (Tatarkiewicz, 1986). Zagadnienia dotyczące procesu percepcji oraz wartości rzek polskich i krajobrazów nadrzecznych znaleźć można we wcześniejszych pracach autorki (Angiel, 2007, 2016) oraz publikacjach S. Bernata (2010).

rzeki: materialne i niematerialne¹⁷, utylitarne i autoteliczne¹⁸, a w innym ich podziale: użytkowe, informacyjne, estetyczne, emocjonalne i symboliczne (Myga-Piątek 2012: 207). Ich dostrzeganie, doświadczanie, wyodrębnianie w krajobrazach nadodrzańskich, jak i zestawianie, porównywanie, dokumentowanie mogą być istotnymi celami i zadaniami edukacyjnym podczas rejsu edukacyjnego. To lekcje historii, wiedzy o społeczeństwie, o kulturze, ale nade wszystko – geografii – łączącej powyższe wątki w komplementarną całość. Lekcje, które odbywają się w najlepiej wyposażonej pracowni geograficznej, czyli w terenie! Ich celem jest uczenie się "czytania i rozumienia" nadodrzańskich krajobrazów kulturowych, które często stanowią dla uczniów lub studentów element macierzystego regionu lub małej ojczyzny, niejednokrotnie mało znany (lub znany jedynie wycinkowo lub punktowo).

Mając na względzie wartości edukacyjne nadodrzańskich krajobrazów kulturowych warto przedstawić wiązkę przykładowych pytań, które można zadać sobie i uczniom podczas rejsu Odrą. Jakiego typu krajobrazy dostrzegasz płynąc Odrą? Jakiego rodzaju ich elementy rozpoznajesz nad rzeką (w jej dolinie, w dalszej perspektywie)? Jakie one są, czym się wyróżniają? Jakie są ich cechy? W jaką całość się one składają? Gdzie one są położone (w jakim regionie)? Czy znajdują się: na rzece, jej brzegu, tarasie zalewowym, nadzalewowym, na zboczu doliny, na krawędzi jej skarpy, na zewnątrz od niej? w jakim odcinku rzeki, w jakim fragmencie jej profilu podłużnego? Dlaczego właśnie tu je znajdujemy (tu istnieją)? W jakim celu one (mowa o elementach antropogenicznych) powstały? Czemu/komu one służyły oraz służą obecnie? Jakie były kiedyś, a jakie są obecnie ich funkcje? Kiedy powstały i w jaki sposób (jeśli chodzi o elementy przyrodnicze: jakie czynniki, procesy doprowadziły do ich powstania?). Czy istnieją ich związki z... (np. rzeką, jej doliną)? Jeśli tak, to jakiego rodzaju są to związki? Jakie są ich związki z innymi elementami krajobrazu kulturowego?

Wskazaną metodą pracy terenowej z uczniami na temat zróżnicowania krajobrazów kulturowych nad Odrą może być np. geograficzny projekt edukacyjny dający szerokie ramy inwencji i twórczości, proponowaną zaś formą prezentacji wyników badań: postery, prezentacje w programie Power Point, reportaże lub eseje.

Niejednokrotnie może pojawić się pytanie organizacyjne: które odcinki rzeki wybrać, gdy nie ma możliwości płynięcia długą trasą? Odpowiedź brzmi: te, na których istnieje znaczne zróżnicowanie elementów krajobrazów kulturowych (i ich całości). Może to być np. odcinek Odry od Wrocławia do Ścinawy (pradoliny i przełomowy; krajobrazy: osadniczy miejski i wiejski; religijny; związany z gospodarką wodną (śluzki, ostrogi, wały przeciwpowodziowe, nabrzeża, porty i mariny), przemysłowy (energetyczny), rolniczy, komunikacyjny (szlak żeglugowy, mosty

¹⁷ Obie te grupy zestawiono i rozbudowano w klasyfikacji wartości wg Masłowa – tzw. piramidzie potrzeb.

¹⁸ W tym ostatnim przypadku traktują one rzekę jako wartość samą w sobie niezależnie od człowieka (tzw. wartość obiektywną). Jest to wartość nie przypisana przez człowieka zależnie od jego potrzeb i upodobań (Tatarkiewicz, 1986: 69).

i przeprawy promowe). Poznamy na nim też ważny aspekt edukacyjny – zobaczymy i zrozumiemy, na jakich terenach nie należało budować osiedli mieszkaniowych (studium przypadku widocznego z rzeki Kozanowa we Wrocławiu), a także – lokalizować wysypiska odpadów itp. Dobrym wyborem pod względem zróżnicowania krajobrazów jest też odcinek między Głogowem a Nową Solą¹⁹ (pradoliny i przełomy, krajobrazy osadnicze miejskie i wiejskie, rolnicze, przemysłowe, militarne, związane z gospodarką wodną (regulacją rzeki) lub też odcinek od Nowej Soli do Krosna Odrzańskiego. Zróżnicowanym krajobrazowo odcinkiem rzeki jest jej fragment od Kostrzyna do Gozdowic (pradolina rzeki i odcinek przełomowy; krajobrazy: przemysłowy, rolniczy, komunikacyjny, militarny (i pamięci narodowej), chroniony, osadniczy, wiejski).

PODSUMOWANIE

Przegląd i przykłady typów krajobrazów kulturowych możliwych do poznania podczas rejsu Odrą dają rozeznanie możliwości prowadzenia związanej z nimi edukacji geograficznej (szkolnej, akademickiej). Odra jest przestrzenią społeczno-kulturową wciąż domagającą się jej edukacyjnego odkrywania z różnych punktów widzenia (Angiel, 2016; Jacher, 1993; Rade, 2008). Nadodrzańskie krajobrazy kulturowe i ich wartości będące wyraźnym zapisem gospodarowania tu człowieka od czasów średniowiecza czekają na nauczycieli, uczniów starszych klas szkoły podstawowej i liceów, a także studentów – jako ich "czytelników". Ujawniają one szeroki zakres tematów geograficznych (geograficzno-historycznych, geograficzno-kulturowych) możliwych do zrealizowania w ramach różnych metod (np. metoda projektu) i form edukacji szkolnej i akademickiej, w tym zajęć terenowych nad rzeką. Wszystko pozostaje w rękach nauczycieli i szkolnych i akademickich – ich świadomości wartości edukacyjnych jaką stwarza rzeka Odra i zróżnicowane nadrzeczne krajobrazy kulturowe jako sceneria i efekt zapisów dziejów historyczno-cywilizacyjnych tych obszarów.

LITERATURA

- Angiel J., 2007: Postrzeganie rzeki Wisły jako wartości przyrodniczej i kulturowej w aspekcie edukacji geograficznej [w:] Doliny rzeczne. Przyroda – Krajobraz – Człowiek, Prace Komisji Krajobrazu Kulturowego PTG nr 7, Sosnowiec: 245-254.
- Angiel J., 2010: Poznawanie różnorodności krajobrazów kulturowych w aspekcie edukacyjnej turystyki wodnej na Wiśle [w:] Krajobrazy kulturowe dolin rzecznych, Prace Komisji Krajobrazu Kulturowego PTG, nr 13, Sosnowiec: 189-202.
- Angiel J., 2016: Rzeki i ich wartości w edukacji geograficznej, UW, Warszawa: 7-209.

¹⁹ Na odcinku tym pływają przy odpowiednim stanie wody na Odrze dwa statki żeglugi rzecznej: Laguna i Zefir; można też wynająć bezpieczne skutny odrzańskie dla grup 12 osobowych.

- Bernat S., 2010: Doliny rzeczne i ich percepcja, Prace Komisji Krajobrazu Kulturowego, nr 13, Sosnowiec: 167-178.
- Bogdanowski J., 2000: Czytanie krajobrazu, Krajobrazy Dziedzictwa Kulturowego, 1, Warszawa: 7-18.
- Duda-Seifert M., 2007 Sacrum przestrzeni miejskiej średniowiecznego Wrocławia na tle sieci hydrograficznej i ukształtowania doliny Odry [w:] Doliny rzeczne. Przyroda – Krajobraz – Człowiek, Prace Komisji Krajobrazu Kulturowego PTG nr 7, Sosnowiec: 285-294.
- Jacher W., 1993: Przestrzeń społeczna rzeki na przykładzie Odry [w:] Karta kulturowa rzeki (red.): G. Bożek, Centrum Dziedzictwa Kulturowego Górnego Śląska, Katowice: 45-49.
- Kondracki J., 1978: Geografia fizyczna Polski, Wyd. III, PWN, Warszawa, s. 249.
- Kondracki J., Richling A., 1994: Regiony fizycznogeograficzne [w:] Atlas Rzeczypospolitej Polskiej, PAN, IGiPZ, Warszawa.
- Marszałek E., 2010: Odra jako szlak komunikacyjno-transportowy oraz turystyczny [w:] Krajobrazy kulturowe dolin rzecznych, Prace Komisji Krajobrazu Kulturowego PTG nr 13, Sosnowiec: 204-216.
- Marszałek E., 2014: Odrzański Szlak Wodny, Szczecin: 7-189.
- Myga-Piątek U., 2012: Krajobrazy kulturowe. Aspekty ewolucyjne i typologiczne, UŚ, Sosnowiec: 70-71.
- Plit F., 2008: Księżna rzek polskich, Geografia w Szkole, 6, Warszawa.
- Plit J., 2016: Krajobrazy kulturowe Polski i ich przemiany, PAN IGiPZ, Warszawa: 15-274.
- Rada U., 2008: Odra odkrywana na nowo [w:] Odra-Oder. Panorama europejskiej rzeki (red.): K. Schlögel, B. Halicka, Wyd. Instytutowe, Skórzyn: 81-91.
- Rąkowski G. i in., 2002: Parki krajobrazowe w Polsce (red.) G. Rąkowski, Instytut Ochrony Środowiska, Warszawa: 10-462.
- Tatarkiewicz W., 1986: O filozofii i sztuce, PWN, Warszawa, s. 69.