

# Zmiany wiejskiego stylu ogrodów na Lubelszczyźnie

Halina Lipińska, Agnieszka Kępkowicz, Wiesław Wańkiewicz

Changes in the  
Style of Country  
Gardens in the  
Lublin Region

**Słowa kluczowe:** ogród przydomowy, ogrody na wsi, wiejski styl ogrodu

## Wprowadzenie

W Polsce, na terenach wiejskich w ostatnich latach obserwuje się dynamiczne zmiany. W zależności od położenia obszarów wiejskich i rodzaju podejmowanej na nich działalności gospodarczej zmiany te przebiegają często w sposób niekontrolowany i z różnym nasileniem. W ich wyniku wieś traci swoją różnorodność i tożsamość zarówno w zakresie pełnionych funkcji, jak i charakteru krajobrazu [Zątek 2003, Lipińska i in. 2009]. Dotyczy to także ogrodów przydomowych, których odmienność nadaje specyficzne cechy obszarom wiejskim. Ogrody przydomowe są elementem użytkowym i upiększającym, a także mają znaczenie jako forma o długiej tradycji istnienia [Gawryszewska 2007]. Ogród nie tylko wyraża upodobania i zainteresowania właściciela, kształtując wizerunek siedliska, lecz jest także opisem zjawiskowości zwyczajów i kultury, budując tym samym tożsamość całej miejscowości. W przeszłości w tworzeniu formy ogrodowej kierowano się głównie zasadą *genius loci*, zgodnie z którą formowano przestrzeń podkreślającą naturalny krajobraz [Zachariasz 2010]. Obecne tendencje to przede wszystkim ogród „niskonakładowy”, w którym dominuje trawnik z niewielką liczbą krzewów i drzew

iglastych oraz nieliczne gatunki roślin kwiatowych. Taki ogród odbiega od tradycyjnych, bardziej zindywidualizowanych wiejskich założeń ogrodowych [Lipińska i in. 2009].

Celem badań była próba odpowiedzi na pytanie, w jakim stopniu współczesne ogrody przydomowe na wsi odpowiadają wiejskiemu stylowi ogrodu. Oceny stanu zachowania tego stylu na Lubelszczyźnie dokonano na podstawie porównania współczesnych i tradycyjnych ogrodów na wsi z uwzględnieniem zmian w układzie funkcjonalno-przestrzennym i kompozycyjnym oraz w składzie florystycznym.

## Materiał i metodyka badań

Badaniami objęto 77 ogrodów znajdujących się w gospodarstwach rolniczych na Lubelszczyźnie, na obszarze czterech wsi położonych w powiecie chełmskim (16 ogrodów), dwóch w hrubieszowskim (12) i kraśnickim (15) oraz sześciu wsi w powiecie lubelskim (34). Badania przeprowadzono w latach 2012 i 2013. Do oceny wybrano ogrody, których układ w największym stopniu nawiązywał do wiejskiego stylu ogrodu w danej wsi. W badaniach wykorzystano metody florystyczne, historyczne i porównawcze [Majdecki 2009]. Jako metodę uzupełniającą zastosowano rozmowy i wywiad ankietowy z użytkownikami.

**Keywords:** home garden, country gardens, rural garden style

## Introduction and study objectives

In recent years, rural areas in Poland have been undergoing dynamic changes. Depending on the location and type of economic activity involved, these changes often occur haphazardly and in varying degrees. Consequently, villages have lost their local identity and diversity, both with regard to the functions they provide and the nature of the local landscape [Zątek 2003, Lipińska et al. 2009]. These changes have also affected front gardens, whose uniqueness gave personality to rural areas. Home gardens are not only functional and ornamental, but have also long been associated with tradition [Gawryszewska 2007]. A garden not only expresses the tastes and preferences of the owner in how it presents the home, but it also reflects local customs and culture and shapes the identity of the entire community. In the past, the design of the garden was mainly guided by the principle of *genius loci*, which emphasised the natural landscape [Zachariasz 2010]. The current trend is to have a low-cost garden dominated by a lawn, with a small number of shrubs, deciduous trees, and a few species of flowers. This type of yard departs from the traditional, more individualised rural garden layout [Lipińska et al. 2009].

The study objective was to try to identify to what extent contemporary home gardens in villages correspond to country garden styles. The degree to which the country garden style has been kept in the Lublin region was assessed based on a comparison of contemporary home gardens and traditional country gardens, taking into account changes in function, spatial and compositional arrangement, and floral composition.

## Scope of the study and methods

The study encompassed 77 gardens on agricultural farms in the Lublin region in four villages in Chełm county (16 gardens), two villages in Hrubieszów county (12 gardens), two in Kraśnik county (15 gardens), and six villages in Lublin county (34 gardens). Research was conducted in 2012 and 2013 on gardens that most reflected the rural garden style of a particular village. Floristic, historical and comparative research methods were used [Majdecki 2009]. Interviews and surveys with owners were done to supplement the research.

As part of the floristic research, an inventory of the vegetation cover was carried out in the autumn (September and October) of 2012 and spring (April and May) of 2013. Species were determined with the aid of commonly used keys and atlas studies [Szafer et al. 1969, Katalog roślin

2006]. Differences in the floristic composition of the gardens (number of species) were analysed along with categories of plants, total number of species and species typical of country gardens in particular counties. Inventoried plants were divided into the following categories: trees – both coniferous and deciduous, coniferous trees and shrubs, creepers, herbs and perennials, annuals and biennials as one group [Katalog roślin (Catalogue of Plants) 2006]. Traditional rural species cited in studies by Lipińska et al. [2009], Gargala et al. [2010], and those included in the database of the Open Air Village Museum in Lublin [Muzeum Wsi Ziemi Lubelskiej] were designated as species typical of country style gardens. Studies by Majdecki [2009] and Majorowski [2009] were used to analyse gardens in terms of the composition of plants and garden design.

Comparative and historical study methods were based on analysing archived materials and original research. Studies by Kurzątkowski [1986] were used in the analysis of historical resources. Historical data was also analysed based on the results of interviews and a specially designed questionnaire.

The questionnaire consisted of basic questions on the garden, size, location, function and functional areas, layout and composition of species, species typical of country style gardens, types of fences and the areas that either represent a traditional country garden or that defy

Podczas badań florystycznych, jesienią (wrzesień i październik) 2012 r. oraz wiosną (kwiecień i maj) 2013 roku przeprowadzono inwentaryzację szaty roślinnej. Gatunki oznaczano przy wykorzystaniu powszechnie stosowanych kluczy i opracowań atlasowych [Szafer i in. 1969, Katalog roślin 2006]. W opracowaniu analizowano różnice w składzie florystycznym ogrodów (w liczbie gatunków), jakie stwierdzono zarówno pomiędzy badanymi kategoriami roślin, jak i gatunkami ogółem i gatunkami typowymi dla wiejskiego stylu ogrodu. Zinwentaryzowaną roślinność podzielono na następujące kategorie: drzewa (iglaste i liściaste), krzewy (iglaste i liściaste), pnącza, rośliny zielarskie oraz byliny, rośliny jedno- i dwuletnie – jako jedną grupę [Katalog roślin 2006]. Tradycyjne wiejskie gatunki, wymienione w pracach Lipińskiej i in. [2009], Gargali i in. [2010] oraz w bazie danych Muzeum Wsi Ziemi Lubelskiej określono jako gatunki typowe dla ogrodów w stylu wiejskim.

Analizując ogrody pod kątem układu kompozycji roślinnych oraz układu funkcjonalno-przestrzennego, korzystano z opracowań Majdeckiego [2009] i Majorowskiego [2009].

Zastosowanie metody porównawczej i historycznej polegało na analizie archiwalnych materiałów literaturowych oraz zestawieniu ich z wynikami badań własnych. Przy analizie materiałów historycznych korzystano z opracowań Kurzątkowskiego [1986]. Do analizy danych historycznych wykorzystano również wywiad oparty na odpowiednio przygotowanym kwestionariuszu ankiety.

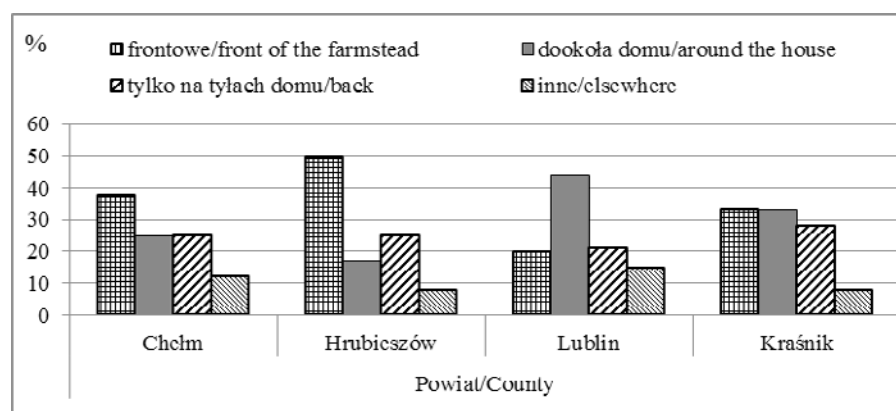
Ankieta składała się z pytań dotyczących podstawowych danych na temat ogrodu, jego powierzchni, lokalizacji, funkcji i stref funkcjonalnych, układu i składu gatunkowego zieleni ogrodowej, w tym typowej dla ocenianego stylu, typów ogrodzeń i nawierzchni stanowiących o istocie ogrodu wiejskiego bądź będących jego zaprzeczeniem. Wywiad z użytkownikami ogrodów przeprowadzono w obrębie ich posesji.

Respondenci uzupełniali arkusz sami albo z pomocą wykonawcy badań. Łącznie zebrano 77 wypełnionych ankiet, wyniki badań opracowano przy zastosowaniu narzędzi z arkusza kalkulacyjnego Excel 2010 oraz przedstawiono je w formie tabel i wykresów.

## Wyniki badań i dyskusja

Wykazano, że w każdym z badanych powiatów największy procent (od 60 do 90%) stanowią ogrody o powierzchni do 0,20 ha, około 30% – od 0,21 do 0,50 ha, natomiast rzadkością były ogrody o powierzchni od 0,50 do 1 ha i powyżej 1 ha (pojedyncze obiekty w danej miejscowości).

Ogrody wiejskie, jak podaje Zątek [2003], usytuowane były zazwyczaj „między chałupą, najczęściej przy ścianie szczytowej lub kalenicowej a drogą biegnącą przez wieś”. W omawianych badaniach wykazano, że ogrody nie są już tylko ogródkiem zlokalizowanym między domem i ulicą, ale coraz częściej otaczają domostwa z dwóch albo trzech stron, zwłaszcza w większych siedliskach. Ogrody zlokalizowane między domem a drogą notowano jednak jeszcze dość często, w powiecie hrubieszowskim stanowiły nawet 50% badanych obiektów. Dużą popularnością cieszyła się również lokalizacja ogrodów tylko na tyłach domów; w powiecie



Ryc. 1. Procent ogrodów, których położenie w przestrzeni zagrody było frontowe, dookoła domu, tylko na tyłach domu lub inne

Fig. 1. Percentage of gardens located at the front of the home, around the house, at the back or elsewhere

tradition. Interviews with owners were conducted on their properties. The respondents completed the questionnaire on their own or with the assistance of a researcher. A total of 77 completed questionnaires were collected, and the survey results were processed using Excel 2010 tools and presented in the form of tables or charts.

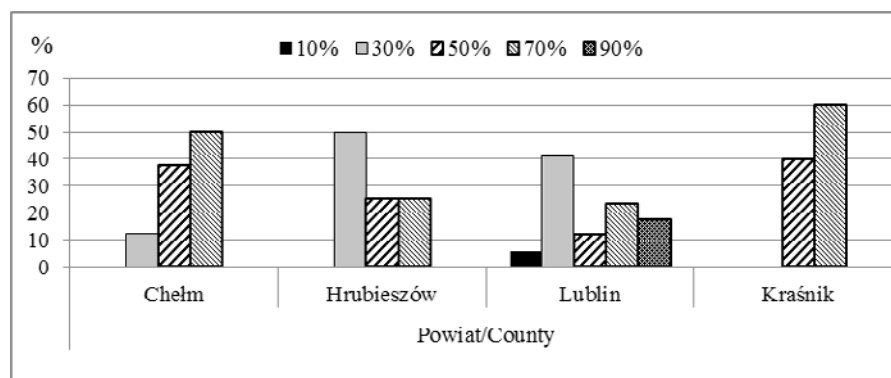
## Study results and discussion

In each of the counties under study, the largest proportion, from 60–90%, of gardens were 0.20 ha or smaller, about 30% were from 0.21 to 0.50 ha, and gardens from 0.50 to 1 ha or more than 1 ha were rare, only a few gardens in a given area.

According to Zątek [2003], country gardens were usually placed “between the cottage, typically at the gable wall and the road crossing the village”. This study found that gardens were not limited to small front plots between the house and the road, but more often encircled a house on two or three sides, particularly in the case of larger houses. However, gardens located between the house and the road were still quite often found in Hrubieszów county, where they represented as much as 50% of the gardens under study. Gardens at the back of a house were quite popular in Chełm county, where there were just as many back gardens as those that encircled the entire house; yet,

Ryc. 2. Procent ogrodów, w których trawnik zajmował 10, 30, 50, 70 lub 90% powierzchni ogrodu

Fig. 2. Percentage of gardens where the lawn accounted for 10, 30, 50, 70 or 90% of the garden area



there were even more back gardens in Hrubieszów county (Fig. 1). Szezwczyk [2007] also observed distinct changes in garden design from studying gardens in the Białystok region.

In the past, country gardens were important as a food source, protection against fire, dust and noise, and ornamentation of the home or place of worship, such as around a statue or a small shrine. They were, however, mostly functional [Adamczyk, 2004]. The studied data showed that only a few gardens in each region had as many as two to five functions (Table 1). Nowadays, almost all the gardens studied provide leisure and recreation. Szewczyk made similar observations [2007]. In his opinion, contemporary gardens look more like they are recreationally used for relaxation and pleasure than the front gardens of the past. According to residents from three of the studied counties, the garden’s main purpose was ornamentation. Thus, a considerable part of the garden space was used for ornamental plants. A kitchen

garden continued to be very important in only one of all the counties studied. Few owners mentioned that flowers were grown for decoration of religious places. Slightly more respondents mentioned being shielded from dust, when a garden was located right next to a road, or for privacy from prying eyes.

Survey results also revealed changes in country gardens regarding grass lawns. The findings clearly indicate that in contemporary gardens in Chełm and Kraśnik counties, the lawn was the predominant feature that covered 50–70% of the garden area. In Hrubieszów and Lublin counties, the largest proportion of gardens, 40–50%, had a lawn that took up 30% of the total garden area. A considerable number of gardens in these counties also had lawns that accounted for 70% or as much as 90% of the entire yard. A lawn that covered not more than 10% of the property was found in just a few cases (Fig. 2). Owners often chose to arrange lawns in this way, because they

chełmskim odsetek ogrodów tak położonych w obrębie zagrody był taki sam jak tych otaczających cały dom, a w powiecie hrubieszowskim nawet większy (ryc. 1). Wyraźną zmianę w lokalizacji ogrodu w obrębie zagrody zaobserwował także Szewczyk [2007], badając ogrody na ziemi białostockiej.

W przeszłości ogrody wiejskie pełniły wiele ważnych funkcji, były między innymi źródłem pożywienia dla ludzi, stanowiły ochronę przed pożarem, kurzem czy hałasem, ozdoba całej posesji bądź elementów kultu (kapliczki, figury), najważniejsza z nich była jednak funkcja użytkowa [Adamczyk 2004]. Jak wynika z analizy danych, w każdym z badanych regionów tylko nieliczne ogrody (od 2 do 5 w zależności od powiatu) pełniły tak wiele funkcji. Współcześnie prawie wszystkie badane ogrody na wsi służą natomiast wypoczynkowi i rekreacji (tab. 1). Podobne spostrzeżenia wyraża Szewczyk [2007]. Jego zdaniem współczesny ogród przypomina bardziej obiekty rekreacyjne służące relaksowi i zaznawaniu przyjemności niż dawne przedogródki. Zdaniem mieszkańców trzech badanych powiatów ich ogród pełni funkcję estetyczną, stąd też znaczną część powierzchni z przestrzeni ogrodowej przeznaczają na rośliny o charakterze ozdobnym. Tylko w jednym z powiatów (hrubieszowskim) we wszystkich badanych ogrodach w dalszym ciągu bardzo ważna jest funkcja użytkowa. Niewielu użytkowników

ogrodów deklarowało uprawę roślin do celów kultowych, nieco więcej w celu osłony, głównie przed kurzem (ogrody położone tuż przy drodze) lub wzrokiem ciekawskich.

O zmieniającej się funkcji ogrodu na wsi świadczyć mogą także wyniki dotyczące nawierzchni trawiastych. Wskazują one jednoznacznie, iż we współczesnych ogrodach w powiecie chełmskim i krańickim trawnik był elementem dominującym, zajmując 50–70% ich powierzchni. W powiatach hrubieszowskim i lubelskim najwięcej ogrodów (50–40%) miało trawnik zajmujący 30% powierzchni całego ogrodu. Stwierdzano także znaczny odsetek trawników, które stanowiły 70, a nawet 90% powierzchni i tylko w niewielu przypadkach odnotowano trawnik o powierzchni do 10% całego ogrodu (ryc. 2). Często właściciele decydują się na taką formę zagospodarowania przydo-

mowego ogrodu, gdyż w ich opinii nie wymaga to tak dużego nakładu prac pielęgnacyjnych jak kompozycje roślinne, a jednocześnie nadaje estetyczny wygląd posesji. Ma on również walory użytkowe: na nim koncentruje się letnie życie, służy on jako miejsce relaksu, sportu, spotkań towarzyskich bądź jako plac zabaw dla dzieci.

Z daną funkcją ogrodu związana jest odpowiednia przestrzeń, tzw. strefa funkcjonalno-przestrzenna. W przeszłości w przestrzeni siedliska wiejskiego można było wyraźnie wyodrębnić tzw. ogród frontowy – przedogródek, ogród użytkowy i część gospodarczą. Przedogródek, który był zasadniczą częścią ogrodu wiejskiego, dawniej pełnił funkcję reprezentacyjną, był wizytówką domowników. Był to obszar o bardzo dużym zróżnicowaniu roślin, w tym zestawionych ze sobą warzyw, ziół, kwiatów i drzew owocowych, często

Tabela 1. Procent ogrodów o określonej, deklarowanej przez użytkowników funkcji

Table 1. Percentage of gardens with a specific function mentioned by owners

Funkcja ogrodu Purpose of the garden	Powiat County			
	Chełm	Hrubieszów	Lublin	Krańnik
Estetyczna Ornamental	75	25	59	100
Wypoczynkowa Leisure	100	100	94	100
Miejsce zabaw dla dzieci Playground for children	25	50	64	60
Ochronna Protection	25	0	29	40
Element kultu Religious traditions	12	25	12	13
Dostarczyciel kwiatów Source of flowers	38	50	59	20
Domowa spiżarnia Home pantry	38	100	41	40

believed it required less maintenance work than flower gardens, while lending an attractive appearance to the property. They also mentioned the advantages of having the lawn in the summer, for relaxation, sporting activities, social meetings or as a playground for children.

A particular garden function is associated with a particular space, i.e. a functional-spatial zone. In the past, the separate parts of a rural property could clearly be seen, namely a front garden, kitchen garden and a utility area. The front garden was the essential part of a country garden, showcasing the front of the home. It was an area with a great diversity of plants – vegetables, herbs, flowers and fruit trees – often associated with village and religious customs. Particular elements of the front garden and the way it was used resulted not only from individual likes and habits but also from family tradition [Gawryszewska 2004]. Nowadays, front gardens continue to be used to display the property, but the modern layout and composition of species rarely corresponds to the front gardens of the past. Traditionally arranged front gardens were found in only 20% of the homes in Kraśnik and Lublin counties, and in 50–62% of the homes in Chełm and Hrubieszów counties (Table 2). Most owners used this space for a large lawn and paved driveway.

An ornamental garden to display the property and beautify the surroundings was found at 25–100%

Tabela 2. Procent ogrodów, w których notowano występowanie danej strefy funkcjonalnej

Table 2. Percentage of gardens where a particular functional area was observed

Strefy funkcjonalne Functional zones	Powiat County			
	Chełm	Hrubieszów	Lublin	Kraśnik
Rekreacyjna Recreational	50	50	52	40
Wypoczynkowa Leisure	75	100	82	80
Ogród ozdobny Ornamental garden	62	25	94	100
Przedogródek Front garden	62	50	23	20
Ogród warzywny i ziołowy Vegetable and herb garden	62	75	41	40
Gospodarcza Utility	25	50	35	60
Niezagospodarowana Unused ground	12	25	6	0

of the homes depending on the county, most often in Lublin and Kraśnik counties. A space used for active leisure and recreation that included a playground and a lawn was found in 40–52% of the gardens in each county. Even more often, in 75–100% of the gardens, there was a space designated for passive leisure like a terrace or gazebo. A clearly designated utility zone, which could include a garage, compost bin, or rubbish bins, was noted in 25% of the gardens in Chełm county, 35% in Lublin county, and in half or more of the gardens in Hrubieszów and Tomaszów counties. The inventory of garden space also found that there were a few homes with an area of unused ground – rarely visited by residents, uncultivated and covered with synanthropic vegetation. Usually found at the back of the property, it was often used for junk storage.

The first feature of a property that is noticed upon entering is the fence. It serves both a useful

and decorative purpose, providing a sense of privacy and security and protecting the property [Majorowski 2010]. Depending on the region, there were different types of fences in use. Wooden fences, being the closest to those in traditional rural gardens, were most frequently found in Chełm county. In Hrubieszów county, property boundaries were most often delineated by hedges. In Lublin and Kraśnik counties, metal, wooden and wire mesh fences were quite popular. Unfortunately, concrete fences are still used on many properties, 10–20%, in each of the counties studied (Fig. 3) and were the most common in Kraśnik county. Interviews with owners revealed that they increasingly feel a need to isolate themselves from the outside world, including from their neighbours, and that is why they chose high, solid fences.

The essence of a country garden is found in the plants it contains. In the past, country gardens were

powiązanych ze zwyczajami wiejskimi i religijnymi. Poszczególne jego elementy, sposób zagospodarowania były nie tylko wynikiem osobistych zamiłowań, nawyków, ale także rodzinnych tradycji [Gawryszewska 2004]. Współcześnie przedogródek przypisany jest w dalszym ciągu funkcji reprezentacyjnej, ale jego obecna forma oraz skład gatunkowy w niewielu przypadkach nawiązuje do dawnych ogrodów frontowych. Przedogródek w tradycyjnej formie notowany był tylko w 20% ogrodów w powiatach kraśnickim i lubelskim oraz w 50–62% ogrodów w powiatach chełmskim i hrubieszowskim (tab. 2). W większości ogrodów przestrzenie te przeznaczane są na obszerny trawnik oraz wybrukowany podjazd.

Funkcji reprezentatywnej i estetyzującej otoczenie przypisana została tzw. strefa ogrodu ozdobnego, notowana w różnym zakresie, od 25 do 100% ogrodów (najwięcej w powiecie kraśnickim i lubelskim). Funkcji rekreacyjnej i wypoczynkowej przypisano przestrzeń służącą aktywnej rekreacji i notowaną w 40–52% ogrodów w każdym z powiatów, w tym miejsce zabaw dla dzieci oraz trawnik. Jeszcze częściej (od 75 do 100% ogrodów) wydzielano przestrzeń służącą wypoczynkowi (najczęściej biernemu – taras, altana). W badanych ogrodach wyraźnie wyodrębnioną strefę gospodarczą (w tym garaż, kompostownik, śmietnik) notowano w 25% przypadków w powiecie chełm-

skim i 35% w powiecie lubelskim oraz w połowie i więcej ogrodów z powiatu hrubieszowskiego i kraśnickiego. Podczas inwentaryzacji w nielicznych ogrodach odnotowano także strefę niezagospodarowaną, do której rzadko zaglądną użytkownicy, nieuprawianą, pokrytą roślinnością synantropijną. Teren taki występuje z reguły na końcu działki, przeznaczony jest często na rupieciarnię.

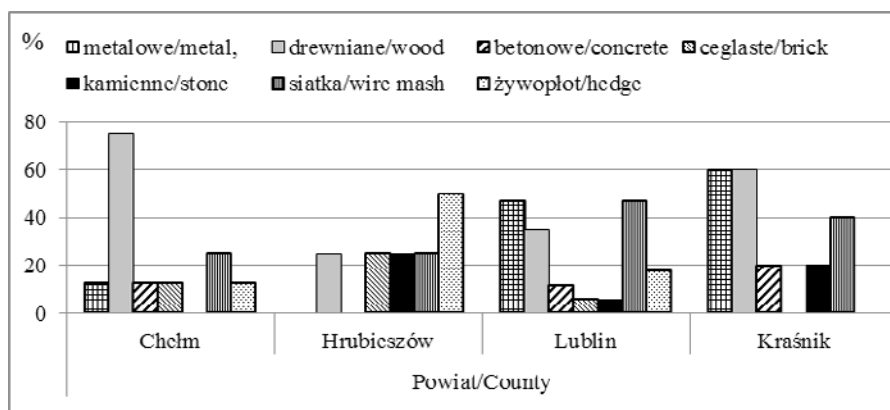
Pierwszym elementem jaki napotyka się, wchodząc na posesję, jest ogrodzenie. Spełnia ono rolę zarówno funkcjonalną, jak i dekoracyjną, ma gwarantować poczucie prywatności i bezpieczeństwa oraz stanowić należyte zabezpieczenie posesji. W zależności od regionu w analizowanych siedliskach dominują różne formy ogrodzenia. W powiecie chełmskim najczęściej notowano ogrodzenia drewniane, najbardziej zbliżone do tych w tradycyjnych ogrodach wiejskich. W powiecie hrubieszowskim właściciele swoje granice zaznaczali zwykle żywopłotem, w powiecie lubelskim i kraśnickim dość popularne były ogrodzenia metalowe, drewniane oraz z siatki. Niestety, w każdym z badanych powiatów nadal wiele posesji (10–20%) ma ogrodzenia betonowe (ryc. 3). Zjawisko to notowano najpowszechniej w powiecie kraśnickim. Z rozmów z użytkownikami ogrodów wynika, że coraz częściej czują potrzebę izolacji od zewnętrznego świata, w tym swoich sąsiadów, dlatego decydują się na ogrodzenia wysokie i zwarte.

O istocie wiejskiego stylu ogrodu świadczy tworząca go roślinność. W przeszłości ogrody wiejskie zachwycaly różnorodnością barw i form roślin ozdobnych, pachnących ziół, a także warzyw oraz drzew owocowych. W objętych inwentaryzacją ogrodach w poszczególnych powiatach stwierdzono zróżnicowaną liczbę gatunków roślin ozdobnych ogółem (ryc. 4). Największą różnorodność odnotowano w ogrodach w powiecie lubelskim i chełmskim, odpowiednio 151 i 123 gatunki. Podobne zależności stwierdzono w przypadku gatunków charakterystycznych dla wiejskiego typu ogrodu. W powiecie hrubieszowskim odnotowano najmniejszą liczbę gatunków ogółem, ale proporcjonalnie gatunki typowo wiejskie stanowiły ich największy odsetek (73%), przeciwnie niż w powiecie lubelskim, gdzie notowano najwięcej gatunków, ale najmniej gatunków typowych dla ogrodów wiejskich (61% ogólnej flory). Lipińska i in. [2009], analizując kilka lat wcześniej skład florystyczny ogrodów położonych na obszarach wiejskich Lubelszczyzny, odnotowali 219 gatunków (w tym tylko 35% gatunków typowych dla ogrodów wiejskich), nieco mniej – 178 gatunków ustaliła Onuch-Amborska [2004], badając w 2002 roku ogrody przydomowe w wiejskich gminach Zamojszczyzny.

W ogrodach, we wszystkich powiatach, zarówno najwięcej gatunków ogółem, jak i typowo wiejskich stwierdzono wśród bylin, co

Ryc. 3. Procent ogrodów, w których ogrodzenie było metalowe, drewniane, betonowe, ceglane, kamienne, z siatki lub było to żywopłot

Fig. 3. Percentage of gardens with a fence made of metal, wood, concrete, brick, stone or wire mesh, or a hedge



admired for the abundance of colour and types of ornamental plants, fragrant herbs, vegetables and fruit trees. A wide range of ornamental plant species were found in gardens inventoried in the particular counties (Fig. 4). The greatest diversity was found in gardens in Lublin and Chełm counties, 151 and 123 species, respectively. Similar results were found for the level of traditional species found in a country garden. In Hrubieszów county, the lowest number of total species was recorded, but these species mostly closely represented those typically found in country gardens, 73%. The opposite was the case in Lublin county, which had the largest total number of species, but the lowest level of species typical of country gardens, 60% of all flora. When studying the floristic composition of gardens in rural areas of the Lublin region, Lipińska et al. [2009] had previously recorded 219 total species, with a mere 35% of species typical of country gardens. Onuch-Amborska [2004] found a slightly lower number of total species in gardens in rural municipalities of the Zamość region.

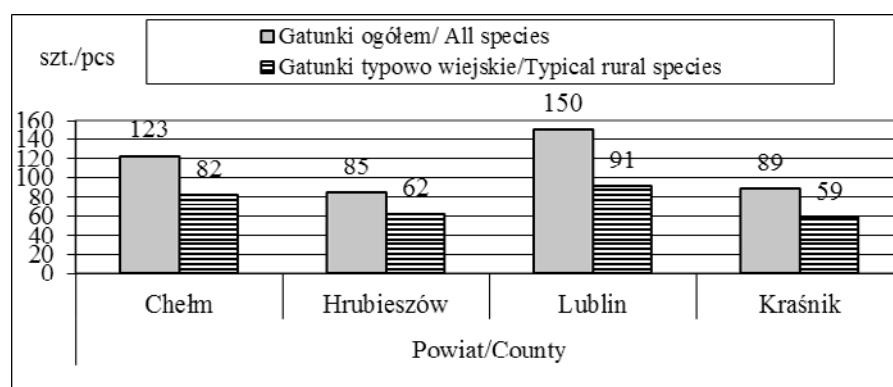
In all counties, the greatest number of total species and traditional species was found for perennial plants, as was also found in previous studies by Lipińska et al. [2009]. This represents an ongoing trend. The previous study found that perennials had the greatest species diversity, 96 species, but typical rural species accounted for only 22–31%. This

study found more favourable results of species typical for a country garden (Table 3). The lowest number of total species was found for creepers, while the lowest level of typical rural species was found for coniferous trees and shrubs.

The number of ornamental plant species per garden in a particular county varied a great deal, and ranged from 17 to 97 in Chełm county, and from 21 to 66 in Hrubieszów county (Table 4). From 15 to 86 species per garden were noted in Lublin county. The lowest level of species diversity was found in gardens in Kraśnik county, 21 to 49 species. As noted in this study, the low average number of species per garden is additional confirmation of the shifting purpose of the garden, from ornamental to recreational. These trends are consistent with studies by

Adamczyk [2004] and Trzaskowska et al. [2004] on country gardens in the Lublin region.

Regardless of category, the most popular species in Chełm county were *Syringa vulgaris* and *Juniperus communis*, found in each of the gardens studied. *Tulipa gesneriana*, *Malus domestica*, *Cerasus vulgaris*, *Rosa* sp. and also *Juniperus communis* were found in all the inventoried gardens in Hrubieszów county. The choice of *Artemisia abrotanum* in 76% of the gardens in this county deserves attention, since this species was not found in any other county. *Syringa vulgaris* and *Rosa* sp. were the most popular species in Lublin county, found in 88% of gardens. *Pelargonium* sp., *Malus domestica* and *Philadelphus coronaria* were found in every garden studied in Kraśnik county (Table 5). The most



Ryc. 4. Liczba gatunków roślin ozdobnych ogółem i charakterystycznych dla wiejskiego stylu ogrodu we wszystkich badanych ogrodach w powiecie

Fig. 4. Number of all ornamental plant species and those characteristic of a rural garden style (total for the county)



Tabela 3. Liczba gatunków roślin ozdobnych ogółem i typowych dla wiejskiego stylu ogrodu w poszczególnych kategoriach we wszystkich badanych ogrodach w powiecie

Table 3. Number of all ornamental plant species and of those typical of a country garden by specific categories (total for the county)

Kategoria roślin Category of plants	Powiat County							
	Chełm		Hrubieszów		Lublin		Kraśnik	
	Gatunki – Species							
	Ogółem Total	Typowo wiejskie Typical rural	Ogółem Total	Typowo wiejskie Typical rural	Ogółem Total	Typowo wiejskie Typical rural	Ogółem Total	Typowo wiejskie Typical rural
Drzewa liściaste Deciduous trees	23	17(74)*	15	12(80)	27	17(63)	14	11(79)
Krzewy liściaste Deciduous shrubs	25	9(36)	15	7(47)	33	10(30)	22	8(36)
Drzewa i krzewy iglaste Coniferous trees and shrubs	9	1(11)	6	0(0)	11	1(9)	8	1(13)
Byliny, dwu- i jednoroczne Perennials, annuals and biennials	49	39(80)	36	31(86)	56	44(79)	34	29(85)
Rośliny zielarskie Herbs	12	12(100)	9	8(89)	15	14(93)	7	7(100)
Pnącza Creepers	5	4(80)	4	4(100)	9	5(56)	4	3(75)

\* w nawiasie % udział gatunków wiejskich w liczbie gatunków ogółem

\* confidence intervals % species typical of a country garden/total plant species

potwierdza wcześniejsze badania Lipińskiej i in. [2009] i świadczy o zachowaniu tej tendencji. Autorki stwierdziły wówczas, że największą różnorodnością gatunkową charakteryzowały się byliny (96 gatunków), jednakże tylko 22–31% stanowiły gatunki typowe dla ogrodów wiejskich. W prezentowanych badaniach proporcje te są bardziej korzystne w przypadku gatunków typowych dla wiejskiego stylu ogrodu (tab. 3). W przeprowadzonych badaniach najmniej gatunków ogółem stwierdzono w kategorii pnącza, natomiast wśród gatunków typowo wiejskich w kategorii drzewa i krzewy iglaste.

Liczba gatunków roślin ozdobnych w pojedynczych ogrodach z danego powiatu była silnie zróżnicowana i wahała się w przedziale od 17 do 97 w powiecie chełmskim i od 21 do 66 w hrubieszowskim (tab. 4). Badając różnorodność gatunkową, na terenie powiatu lubelskiego w pojedynczym ogrodzie odnotowano od 15 do 86 gatunków, a najmniejsze zróżnicowanie stwierdzono w ogrodach w powiecie kraśnickim (21–49). Stwierdzona w badaniach niewielka średnia liczba gatunków w pojedynczym ogrodzie dodatkowo potwierdza kolejną zmianę funkcji ogrodu, z ozdobnej na wypoczynkową. Tendencje te zgodne są także

z badaniami Adamczyk [2004] oraz Trzaskowskiej i in. [2004], dotyczącymi ogrodów wiejskich na Lubelszczyźnie.

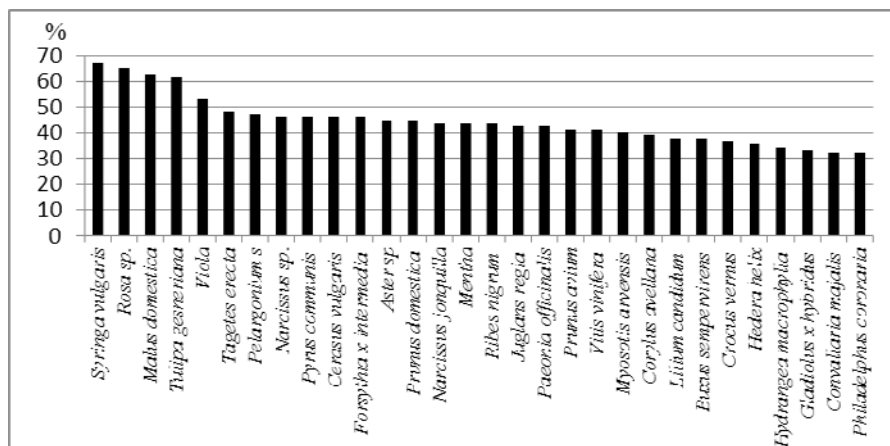
Niezależnie od kategorii największą popularnością w ogrodach w powiecie chełmskim cieszyły się takie gatunki, jak: *Syringa vulgaris* i *Juniperus communis*, występujące w każdym z badanych ogrodów. W ogrodach powiatu hrubieszowskiego stuprocentową frekwencją cieszyły się *Tulipa gesneriana*, *Malus domestica*, *Cerasus vulgaris*, *Rosa sp.* i *Juniperus communis*. Na uwagę zasługuje obecność w 76% ogrodów tego powiatu *Artemisia abrotanum* – gatunku nienotowanego w pozo-

popular species tended to be species that are typical of traditional country gardens. At the same time, especially noteworthy is the huge popularity of *Thuja occidentalis*, which was not found in rural gardens in the past. At present, this species was found in 75–88% of the gardens in the counties under study.

A detailed analysis of the data on plants typical for traditional country gardens in the Lublin region showed which species found in the past are also currently present. Overall, the following species were the most popular: *Syringa vulgaris*, 67% of gardens; *Rosa* sp., 65%; *Malus domestica*, 63%; *Tulipa gesneriana*, 62%; and *Viola* sp., 53% (Fig. 2). *Pelargonium* sp., *Tagetes erecta*, *Narcissus jonquilla*, *Prunus domestica*, *Cerasus vulgaris* and *Forsythia suspensa* were noted in about 50% of gardens. *Nigella sativa*, *Cheiranthus cheiri*, *Matthiola incana*, *Rudbeckia* L. and *Dicentra spectabilis* were traditionally associated with country gardens but are now found only occasionally. The formerly popular *Viburnum opulus* was currently found in only a few gardens in Lublin county and slightly more in Chełm county. *Symphoricarpos albus* has almost totally disappeared from the rural landscape. It was found in only 6% of gardens in Lublin county. Unfortunately, in the studied gardens neither *Tilia cordata* nor *Quercus* L. were among the most commonly planted deciduous trees. According to survey respondents, these trees

Ryc. 5. Częstość występowania (% ogrodów) najczęściej notowanych gatunków roślin ozdobnych typowych dla wiejskiego stylu ogrodu (niezależnie od powiatu)

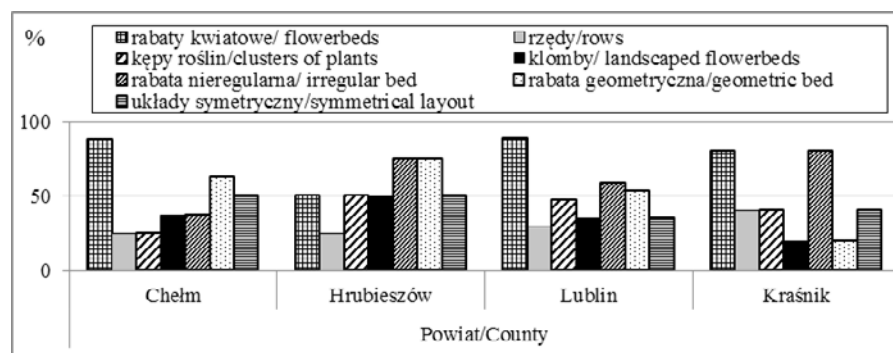
Fig. 5. Percentage of gardens with the most frequently found ornamental plant species typical of a rural garden style (regardless of county)



require a lot of space that is not always available, and they grow slowly. *Betula pendula* was widely popular in Chełm county, but *Tilia cordata* and *Quercus* L. were found in only about 12–25% of gardens, mainly in Lublin and Chełm counties.

Originally, country gardens served a primarily useful purpose linked with the cultivation of fruit trees, vegetables and herbs [Krüger 1997]. An integral element of a garden was the orchard, where apple, pear, plum or cherry trees grew

alongside plants of foreign origin like walnut trees or grapevines [Krüger 1997]. Presently, the gardens studied still contain an orchard but very often only a basic one with a few species of fruit trees that have been cultivated for centuries. The layout of the orchard has not changed, though, as the fruit trees are still most often planted in a rectangular grid. Walnut trees were found in about 50% of orchards in each county. Increasingly more often, entire patches are dedicated to herb gardens in individual beds or



Ryc. 6. Procent ogrodów, w których układy roślinne były w formie regularnej bądź nieregularnej rabaty, rzędów, kęp roślin lub klombu

Fig. 6. Percentage of gardens where plants were arranged in a regular or irregular bed, row, cluster or landscaped flowerbed

stałych ogrodach. W ogrodach w powiecie lubelskim natomiast najbardziej popularne, notowane w 88% ogrodów, były *Syringa vulgaris* i *Rosa sp.* W powiecie krańskim w każdym badanym ogrodzie odnotowano *Pelargonium sp.*, *Malus domestica* i *Philadelphus coronaria* (tab. 5). Wśród roślin najbardziej popularnych przeważają gatunki typowe dla tradycyjnych ogródków wiejskich. Równocześnie zwraca uwagę bardzo duża popularność – nienotowanego w przeszłości w ogrodach na obszarach wiejskich – *Thuja occidentalis*. Obecnie krzew ten został odnotowany w 75–88% ogrodów na terenie badanych powiatów.

Szczegółowa analiza danych dotyczących roślin typowych dla tradycyjnych ogrodów wiejskich na Lubelszczyźnie wykazała, które gatunki spotykane w przeszłości w tych ogrodach występują współcześnie. Niezależnie od powiatu największą popularnością cieszyły się: *Syringa vulgaris* (67% ogrodów), *Rosa sp.* (65%), *Malus domestica* (63%), *Tulipa gesneriana* (62% ogrodów) i *Viola sp.* (53% ogrodów) (ryc. 5). W około 50% ogrodów notowano *Pelargonium sp.*, *Tagetes erecta* i *Narcissus jonquilla*, *Prunus domestica*, *Cerasus vulgaris* i *Forsythia suspensa*. Do gatunków tradycyjnie związanych z ogrodem wiejskim, a obecnie spotykanych sporadycznie, należały: *Nigella sativa*, *Cheiranthus cheiri*, *Matthiola incana*, *Rudbeckia L.* i *Dicentra spectabilis*. Także popularna niegdyś *Viburnum opulus*

obecnie spotykana jest sporadycznie (kilka ogrodów w powiecie lubelskim i nieco więcej w chełmskim). Z krajobrazu wiejskiego prawie zupełnie znikła *Symphoricarpos albus* – notowana tylko w 6% badanych ogrodów w powiecie lubelskim. Niestety także ani *Tilia mordata*, ani *Quercus L.* w obejściu badanych siedlisk nie należą do najczęściej sadzonych drzew liściastych. Jak wynika z wypowiedzi respondentów, gatunki te należą do drzew wymagających dużych przestrzeni, które nie zawsze można im zapewnić, a ponadto są to drzewa wolno rosnące. W powiecie chełmskim bardzo dużą popularnością cieszyła się natomiast *Betula pendula*, ale *Tilia cordata* i *Quercus L.* notowane były tylko w około 12–25% ogrodów, głównie w powiecie lubelskim i chełmskim.

U początków wiejskich ogrodów przydomowych istniała potrzeba przede wszystkim użytkowa, związana z uprawą drzew owocowych, warzyw oraz ziół. Jego nieodłącznym elementem był sad, gdzie obok jabłoni, grusz, śliw czy wiśni hodowano rośliny pochodzenia obcego, takie jak orzech włoski czy winorośl. Współcześnie w badanych ogrodach w dalszym ciągu występuje sad, jednak bardzo często jest to tylko jego namiastka w postaci kilku, ale uprawianych od wieków gatunków drzew owocowych. Nie zmieniła się także jego forma, w dalszym ciągu drzewa owocowe są sadzone najczęściej na planie prostokąta. W każdym powiecie w około 50%

ogrodów w skład drzew owocowych wchodził orzech włoski. Współcześnie coraz częściej są spotykane całe wnętrza przeznaczone na ogródki ziołowe w formie pojedynczych rabat lub tylko w pojemnikach. Zioła wykorzystywane są przede wszystkim jako dodatek wzbogacający walory smakowe potraw. Do bardzo popularnych roślin zielarskich, zaliczono między innymi *Mentha sp.* notowaną aż w 80% ogrodów, *Ocimum basilicum* i *Lavandula angustifolia* uprawianą w co czwartym ogrodzie. Uwagę zwraca także znaczna popularność *Plantago lanceolata*, występowanie której stwierdzono w około 12–20% ogrodów w każdym powiecie. Gatunkami, które obecnie spotyka się sporadycznie we współczesnych ogrodach, są: *Calendula officinalis*, *Hyssopus officinalis* i *Arctium lappa*, traktowane wyłącznie jako rośliny ozdobne czy *Aconitum firmum* – silnie trująca roślina, ale też o właściwościach leczniczych.

Podstawową zasadą kompozycji ogródków wiejskich była prostota formy. Rośliny sadzone były w kępach, rzędach i klombach [Pietrzak, Aniel 2009]. Klomb, który w tradycyjnych ogrodach wiejskich był zarazem punktem centralnym, współcześnie notowany był dość rzadko. Tylko w powiecie hrubieszowskim klomb stwierdzono w więcej niż 50% ogrodów, ale w nieco zmienionej formie (ryc. 6). Obecnie są to podwyższenia okrągłe lub wydłużone, coraz częściej jednak nieokreślonego kształtu, z bardzo skromnymi na-

Tabela 4. Liczba gatunków roślin w poszczególnych ogrodach (średnia dla powiatu)

Table 4. Number of plant species per garden (mean for the county)

Kategoria roślin Category of plants	Powiat County							
	Chełm		Hrubieszów		Lublin		Kraśnik	
	Zakres zmian Variability range	Średnio Mean	Zakres zmian Variability range	Średnio Mean	Zakres zmian Variability range	Średnio Mean	Zakres zmian Variability range	Średnio Mean
Drzewa liściaste Deciduous Trees	2–16	8	5–11	7	0–21	7	3–8	5
Krzewy liściaste Deciduous shrubs	2–16	10	1–11	6	2–26	7	4–15	8
Drzewa i krzewy iglaste Coniferous trees and shrubs	2–8	6	1–5	3	0–9	4	0–7	4
Byliny, dwu- i jednoroczne Perennials, annuals and biennials	4–41	18	8–31	16	3–36	17	9–22	15
Rośliny zielarskie Herbs	0–11	2	2–6	4	0–10	3	1–6	2
Pnącza Creepers	1–4	3	1–3	2	0–6	3	0–3	1
Razem Total	17–97	42,0	21–66	38	15–87	45	21–49	36

containers. Herbs are used primarily to season cooking. Very popular herbs include *Mentha* sp., found in 80% of gardens, as well as *Ocimum basilicum* and *Lavandula angustifolia* grown in one out of four gardens. Also worth noting is the considerable popularity of *Plantago lanceolata* that was found in about 12–20% of gardens in each county. Contemporary gardens also feature a scattering of the following species: *Calendula officinalis*, *Hyssopus officinalis* and *Arctium lappa*, regarded exclusively as ornamental plants, or the highly poisonous *Aconitum firmum*, which is used for its medicinal properties.

Simplicity of form was the basic rule for the design of country gardens. Plants were arranged in clusters, rows and landscaped flowerbeds [Pietrzak, Angiel 2009].

A landscaped flowerbed, which used to be the central feature of a traditional country garden, was found to be quite rare nowadays. Only in Hrubieszów county, a landscaped flowerbed in a slightly different shape was noted in over 50% of gardens studied (Fig. 6). Modern landscaped flowerbeds are round or elongated raised designs; however, they are becoming more frequently found in an undefined shape, sparsely planted and encircled with rocks. Around the central focal point or on both sides of a main path there are symmetrical flowerbeds [Krüger 1997]. This kind of layout was found in half of the gardens under study in Chełm and Hrubieszów counties, and in only 35% of the gardens in Lublin county. In most cases, this was arranged outside the front entrance to the house,

emphasising the importance of this space. According to art and architectural theory, a symmetrical and rhythmical arrangement was seen as a synonym of beauty, functionality and familiarity, creating neatness and rest [Gawryszewska 2007]. Only in gardens in Hrubieszów county were geometric beds rather frequently found and most often in vegetable gardens and orchards. This was evidence of the fact that the arrangement of vegetable gardens and orchards did not change considerably over the centuries. These were usually rectangular patches in a width convenient for tending plants divided by straight, well-worn lines for walking between. The current study showed that patches of irregular shape, maintained in a rather free manner,

sadzeniami, otoczone kamieniami. Wokół punktu centralnego lub po obu stronach głównej ścieżki zakładano symetryczne grządki [Krüger 1997]. Taki układ spotykano jeszcze w połowie ogrodów w powiecie chełmskim i hrubieszowskim, najrzadziej, bo tylko w 35% ogrodów – w powiecie lubelskim. W ogrodach tych najczęściej były to kompozycje przed wejściem do domu, podkreślając ważność tej przestrzeni. Kompozycja symetryczna i rytmiczna na gruncie teorii architektury i sztuki była synonimem piękna, użyteczności i swojskości, porządkowała ona i wprowadzała spokój [Gawryszewska 2007]. Tylko w ogrodach powiatu hrubieszowskiego notowano także dość często rabaty geometryczne, ten układ był najczęściej spotykany w ogrodach warzywnych czy też w sadach. Potwierdza to fakt, że forma warzywnika lub sadu w polskim ogrodzie nie zmieniła się znacznie na przestrzeni wieków. Wciąż są to prostokątne rabaty, o szerokości podyktowanej wygodą pielęgnowania roślin, podzielone prostymi, wydeptanymi ścieżkami. Wykazano, że w każdym z powiatów bardziej popularne były rabaty o kształtach nieregularnych, prowadzone dość swobodnie, krajobrazowo.

## Podsumowanie

Na podstawie analizy wyników badań obejmujących współczesne ogrody przydomowe (łącznie 77

w 12 wybranych miejscowościach wiejskich z czterech powiatów na Lubelszczyźnie można stwierdzić, iż ogrody te różnią się od tradycyjnych głównie sposobem zagospodarowania przestrzeni, różnorodnością gatunkową, natomiast w mniejszym stopniu doбором gatunków roślin ozdobnych. W dalszym ciągu bowiem często jest on bardzo zbliżony do tradycyjnego zestawu roślin stosowanych w ogrodach wiejskich na Lubelszczyźnie, a znaczny odsetek tych roślin stanowią wciąż byliny (dość często spychane na obwód trawnika bądź wykorzystywane jako obwódki i klomby). Rzadko też stanowią tzw. przedogródek. Zmianie uległa natomiast funkcja ogrodu z dekoracyjnej na rekreacyjną, także ogródki frontowe zatraciły swą funkcję publiczną, zmieniając się w miejsca zamknięte, indywidualne dla każdego mieszkańca, o czym świadczą wysokie, zwarte ogrodzenia.

Około 25% badanych ogrodów (najwięcej w powiecie hrubieszowskim – 50%), przypomina w całości tradycyjne ogrody wiejskie, pozostałe znacznie się od nich różnią. Niemniej w każdym z nich odnaleziono elementy (niekiedy tylko pojedyncze) wskazujące na wiejski styl ogrodu. Były to najczęściej gatunki roślin, prostokątne formy warzywnika i sadu, rzadziej tradycyjny wielobarwny przedogródek, obramowania zagonów (np. z cegły), symetryczny układ rabat czy słoneczniki przed ogrodzeniem (nie zawsze drewnianym, a dość często

betonowym). Stwierdzony w badaniach znaczny odsetek gatunków uprawianych również w przeszłości w ogrodach wiejskich (73% w pow. hrubieszowskim, 67% w chełmskim, 66% w krańickim i 60% w pow. lubelskim) może świadczyć o tym, że uda się zachować przynajmniej gatunki roślin uprawianych w starych, tradycyjnych ogrodach na wsi, a być może też przekazać wiedzę na temat ich uprawy młodszemu pokoleniom. Można też przypuszczać, że z wiejskich obejść nie znikną takie rośliny jak: *Syringa vulgaris*, *Rosa* sp., *Malus domestica*, *Tulipa gesneriana*, *Viola* sp., *Pelargonium* sp., *Tagetes erecta*, *Narcissus jonquilla*, *Prunus domestica*, *Cerasus vulgaris* i *Forsythia suspensa*.

Do gatunków tradycyjnie związanych z ogródkiem wiejskim, a obecnie spotykanych sporadycznie należały: *Nigella sativa*, *Cheiranthus cheiri*, *Matthiola incana*, *Dicentra spectabilis*, *Calendula officinalis*, *Aconitum firmum*, *Ricinus communis*, *Tilia cordata*, *Quercus*, *Viburnum opulus*, *Symphoricarpos albus*.

Halina Lipińska<sup>1</sup>, Agnieszka Kępkowicz<sup>1</sup>,  
Wiesław Wańkowicz<sup>1,2</sup>

<sup>1</sup>Uniwersytet Przyrodniczy w Lublinie, Pracownia Studiów Krajobrazowych i Gospodarki Przestrzennej, Katedra Łąkarstwa i Kształtowania Krajobrazu; <sup>2</sup>Institut Rozwoju Miast

Tab. 5. Najbardziej popularne gatunki roślin ozdobnych (średnia dla powiatu)

Table 5. The most popular ornamental plant species (mean for the county)

Powiat County							
Chełm		Hrubieszów		Lublin		Kraśnik	
gatunek lub rodzina species or plant family	% ogrodów gardens	gatunek lub rodzina species or plant family	% ogrodów gardens	gatunek lub rodzina species or plant family	% ogrodów gardens	gatunek lub rodzina species or plant family	% ogrodów gardens
<i>Syringa vulgaris</i>	100*	<i>Tulipa gesneriana</i>	100*	<i>Syringa vulgaris</i>	88*	<i>Pelargonium</i> sp.	100*
<i>Juniperus communis</i>	100	<i>Malus domestica</i>	100*	<i>Rosa</i> sp.	88*	<i>Malus domestica</i>	100*
<i>Rosa</i> sp.	88*	<i>Cerasus vulgaris</i>	100*	<i>Viola</i> sp.	76*	<i>Philadelphus coronaria</i>	100*
<i>Pinus strobus</i>	88	<i>Rosa</i> sp.	100*	<i>Tulipa gesneriana</i>	76*	<i>Begonia</i> sp.	80
<i>Picea abies</i>	88	<i>Juniperus communis</i>	100	<i>Malus domestica</i>	76*	<i>Narcissus</i> sp.	80*
<i>Thuja occidentalis</i>	88	<i>Tagetes erecta</i>	75*	<i>Thuja occidentalis</i>	76	<i>Paeonia officinalis</i>	80*
<i>Begonia</i> sp.	75	<i>Artemisia abrotanum</i>	75*	<i>Mentha</i> sp.	71*	<i>Tulipa gesneriana</i>	80*
<i>Viola</i> sp.	75*	<i>Viola</i> sp.	75*	<i>Forsythia suspensa</i>	71*	<i>Narcissus jonquilla</i>	80*
<i>Iris germanica</i>	75*	<i>Convallaria majalis</i>	75*	<i>Pinus strobus</i>	71	<i>Mentha</i> sp.	80*
<i>Tulipa gesneriana</i>	75*	<i>Gladiolus x hybridus</i>	75*	<i>Narcissus jonquilla</i>	65*	<i>Syringa vulgaris</i>	80*
<i>Vitis vinifera</i>	75*	<i>Myosotis arvensis</i>	75*	<i>Prunus avium</i>	65*	<i>Pinus strobus</i>	80
<i>Tagetes erecta</i>	63*	<i>Galanthus nivalis</i>	75*	<i>Pyrus communis</i>	65*	<i>Thuja occidentalis</i>	80
<i>Aster</i> sp	63*	<i>Ocimum</i> L.	75*	<i>Prunus domestica</i>	65*	<i>Tagetes erecta</i>	60*
<i>Dahlia</i> sp.	63*	<i>Chamomilla recutita</i>	75*	<i>Picea abies</i>	65	<i>Aster</i> sp	60*
<i>Hemerocallis</i> sp.	63*	<i>Pyrus communis</i>	75*	<i>Consolida ajacis</i>	60*	<i>Convallaria majalis</i>	60*
<i>Narcissus</i> sp.	63*	<i>Corylus avellana</i>	75*	<i>Tagetes erecta</i>	59*	<i>Crocus vernus</i>	60*
<i>Pelargonium</i> sp.	63*	<i>Prunus domestica</i>	75*	<i>Aster</i> sp	59*	<i>Alcea rosea</i>	60*
<i>Betula pendula</i>	63*	<i>Syringa vulgaris</i>	75*	<i>Begonia</i> sp.	59	<i>Myosotis arvensis</i>	60*
<i>Prunus avium</i>	63*	<i>Ribes nigrum</i>	75*	<i>Juglans regia</i>	59*	<i>Poacea</i> ssp	60
<i>Malus domestica</i>	63*	<i>Thuja occidentalis</i>	75	<i>Cerasus vulgaris</i>	59*	<i>Oenothera macrocarpa</i>	60*
<i>Corylus avellana</i>	63*	<i>Vitis vinifera</i>	75	<i>Hedera helix</i>	59*	<i>Calluna vulgaris</i>	60
<i>Berberis thunbergii</i>	63	<i>Aster</i> sp	50	<i>Poacea</i> ssp	53	<i>Pyrus communis</i>	60*
<i>Cornus alba</i>	63	<i>Hyacinthus orientalis</i>	50	<i>Corylus avellana</i>	53*	<i>Magnolia</i> sp.	60*
<i>Forsythia suspensa</i>	63*	<i>Echinacea purpurea</i>	50*	<i>Crocus vernus</i>	53*	<i>Juglans regia</i>	60*
<i>Ribes nigrum</i>	63*	<i>Crocus vernus</i>	50*	<i>Lilium candidum</i>	53*	<i>Juka</i> sp.	60
<i>Chamaecyparis pisifera</i>	63	<i>Lilium candidum</i>	50*	<i>Narcissus</i> sp.	53*	<i>Chaenomeles speciosa</i>	60*
<i>Hedera helix</i>	63*	<i>Hemerocallis</i> sp.	50*	<i>Myosotis arvensis</i>	53*	<i>Ribes nigrum</i>	60*
<i>Paeonia officinalis</i>	57*	<i>Alcea rosea</i>	50*	<i>Buxus sempervirens</i>	53*	<i>Rosa</i> sp.	60*
<i>Cosmos bipinnatus</i>	54*	<i>Narcissus</i> sp.	50*	<i>Clematis</i> sp	53*	<i>Rhododendron</i> sp.	60
<i>Phlox paniculata</i>	50*	<i>Pelargonium</i> sp.	50*	<i>Paeonia officinalis</i>	47*	<i>Juniperus communis</i>	60

\* gatunki typowe dla wiejskiego stylu ogrodu

\* species typical of a country garden

#### Literatura – Literature

1. Adamczyk J., 2004. Ogrody przydomowe jako element kształtowania krajobrazu współczesnej polskiej wsi [w:] Krajobraz i ogród wiejski. Przyrodniczy i kulturowy krajobraz wiejski, J. Janecki, Z. Borkowski (red.). Wydawnictwo KUL, tom 3, 135–138.
2. Gargala M., Stompor-Chrzan E., Pisarek M., 2010. Kwiaty wiejskich ogródków przydomowych – Czy jeszcze je pamiętamy? Czasopismo Techniczne, Architektura, 5-A 13, 107, 271–277.
3. Gawryszewska B.J., 2004. Rola ogrodu frontowego w strukturze siedliska – stan współczesny a tradycja ogrodu wiejskiego [w:] Krajobraz i ogród wiejski. Przyrodniczy i kulturowy krajobraz wiejski, J. Janecki, Z. Borkowski (red.). Wydawnictwo KUL, tom 3, 97–138.
4. Gawryszewska B.J., 2007. Miejsce pomiędzy JA a światem [w:] Ogród za oknem – współczesny ogród przydomowy w teorii architektury krajobrazu. Wydawnictwo Ideografia, Warszawa, 10.
5. Katalog roślin, 2006. Drzewa, krzewy, byliny polecane przez Związek Szkółkarzy Polskich. Wydawnictwo Agencja Promocji Zieleni, Warszawa.
6. Krüger U., 1997. Ogrody rustykalne. Wydawnictwo AWM, Warszawa, 10–15.
7. Kurzątkowski M., 1986. Informator Muzeum Wsi Ziemi Lubelskiej.
8. Lipińska H., Harkot W., Kępka M., 2009. Współczesne formy zagospodarowania wiejskich ogrodów przydomowych na Lubelszczyźnie. Nauka Przyr. Technol. (3) 1, 1–8.
9. Lipińska H., Harkot W., Wyłupek T., 2006. Ogrody przydomowe w krajobrazie wiejskim Lubelszczyzny [w:] Krajobraz kształtowany przez kulturę rolną, K. Młynarczyk (red.). Wydawnictwo UWM, 85–96.
10. Majdecki L., 2009. Historia ogrodów. Wydawnictwo PWN.
11. Majorowski M., 2009. Ogród rodzinny. Historia i współczesność. Wydawnictwo Bellona, Warszawa.
12. Onuch-Amborska J., 2004. Specyfika ogrodów przydomowych w krajobrazie wiejskim z elementami środowiska glebowego w wybranych gminach regionu zamojskiego. Praca doktorska wykonana w Instytucie Nauk Rolniczych w Zamocściu. AR Lublin.
13. Pietrzak M., Angiel M., 2009. Tradycyjny ogród wiejski w krajobrazie Pogórzy Karpackich [w:] Ogród za oknem – w poszukiwaniu formy, B.J. Gawryszewska, B. Rothimel. Wydawnictwo Sztuka Ogródu Sztuka Krajobrazu, Warszawa, 65–75.
14. Szafer W., Kulczycki S., Pawłowski B., 1969. Rośliny polskie. Wydawnictwo PWN.
15. Szewczyk J., 2007. Ogród po obu stronach okna. Wiejski ogród przydomowy na Białostocczyźnie [w:] Ogród za oknem. Współczesny ogród przydomowy w teorii architektury krajobrazu, J. Gawryszewska, K. Herman (red.). Wydawnictwo Ideografia, Warszawa, 65–73.
16. Trzaskowska E., Sobczak K., Falińska-Król J., 2004. Przedogródki wiejskie i miejskie Lubelszczyzny [w:] Krajobraz i ogród wiejski. Przyrodniczy i kulturowy krajobraz wiejski, J. Janecki, Z. Borkowski (red.). Wydawnictwo KUL, tom 3, 135–138.
17. Zachariasz A., 2010. O różnym pojmowaniu *genius loci* w ogrodach. Czasopismo Techniczne, Architektura, 13, 13–30.
18. Zątek W., 2003. Przydomowy ogród wiejski dawniej i dziś. Zesz. Nauk. AR w Krakowie 402, 90, 217–276.

like a landscape garden, were more popular in each county.

## Conclusions

Based on an analysis of the research results on contemporary home gardens (77 in total) from 12 rural villages in four counties in the Lublin region, it can be concluded that these gardens differ from traditional ones mainly in the layout of space, species diversity and, to a lesser extent, the selection of ornamental plant species. The composition of species still very much resembles the traditional selection of plants in country gardens in the Lublin region. Perennials continue to represent a large proportion of what is planted, although they have often been moved to the edge of the lawn or used in landscaped flowerbeds or as borders. Rarely do perennials constitute the majority of the front garden. The purpose of the garden has changed from ornamentation to recreation. Front gardens have also lost a public function and become closed spaces, accessible only to residents, as evidenced by high, solid fences.

About 25% of the gardens studied – the largest amount, 50%, were in Hrubieszów county – fully resemble traditional country gardens, while the rest are considerably different. Nonetheless, at least one or more features of a traditional style were found in each garden. The most frequently found traditional elements were characteristic plant species, rectangular

arrangements of vegetable gardens and orchards and to a lesser extent borders (e.g. bricks) around garden patches, symmetrically designed beds, or sunflowers along the fence, which was not always wooden but often concrete. This study showed that a considerable proportion of species that had been cultivated in the past were found in contemporary rural gardens, 73% in Hrubieszów, 67% in Chełm, 66% in Kraśnik and 60% in Lublin county. This may mean that it will be possible to at least preserve the species of plants that were traditionally grown in olden-time country gardens and that the knowhow of cultivating these plants may be passed on to future generations. There is no reason to suspect that plants such as *Syringa vulgaris*, *Rosa* sp., *Malus domestica*, *Tulipa gesneriana*, *Viola* sp., *Pelargonium* sp., *Tagetes erecta*, *Narcissus jonquilla*, *Prunus domestica*, *Cerasus vulgaris* and *Forsythia suspensa* will disappear from rural homesteads.

The species that had traditionally been associated with country gardens that are now only occasionally found are: *Nigella sativa*, *Cheiranthus cheiri*, *Matthiola incana*, *Dicentra spectabilis*, *Calendula officinalis*, *Aconitum firmum*, *Ricinus communis*, *Tilia cordata*, *Quercus*, *Viburnum opulus* and *Symphoricarpos albus*.

Halina Lipińska<sup>1</sup>, Agnieszka Kępkowicz<sup>1</sup>,  
Wiesław Wańkiewicz<sup>1,2</sup>

<sup>1</sup>University of Life Sciences in Lublin, Laboratory for Landscape Studies and Spatial Management, Department of Grassland and Landscape Forming; <sup>2</sup>Institute of Urban Development