

# Dom w „mieście-osiedlu”

## House in the “city-estate”

### Streszczenie

Myśląc o strukturze funkcjonalno-przestrzennej małych miast z reguły mamy przed oczami niewielkie w skali miasteczko z historycznie ukształtowanym rynkiem, otoczonym kamieniczkami oraz drobnoziarnistą tkanką peryferii. Istnieją również małe miasta, wyrosłe z XX wiecznych robotniczych osiedli przyfabrycznych, które z czasem przekształciły się w monofunkcyjny ośrodek miejski, gdzie zespół zabudowy mieszkaniowej wielorodzinnej pełni funkcję śródmieścia co buduje specyficzną tożsamość miejsca.

W artykule przedstawiono przykłady budowy i przekształceń struktury miejskiej wybranych jednostek osadniczych. Pojęcie „domu” zidentyfikowano dwojako: jako budynek (potocznie nazywany blokiem) ze specyficznymi interakcjami społecznymi i sposobem użytkowania oraz jako małe miasto (tytułowe miasto-osiedle), które pełni funkcje zarówno jednostki sąsiedzkiej jak i organizmu miejskiego. Analizując przekształcenia morfologiczne, autorka podejmuje próbę wskazania cech i czynników mających wpływ na procesy zmieniające anonimowe, schematyczne układy urbanistyczne osiedli przyzakładowych w wielofunkcyjny „dom”, zaprojektowany w sposób dający szansę na poziom komfortu zamieszkania właściwy tradycyjnym modelom miasta o historycznej proveniencji.

### Abstract

When thinking about the functional and spatial structure of small towns, we usually have a small town in front of our eyes with a historically shaped market square, surrounded by tenement houses and fine-grained peripheral tissue. There are also small towns, which arose from the 20<sup>th</sup> century factory workers' settlements, which in time evolved into a monofunctional urban centre, where the multi-family housing complex functions as a downtown, which builds the specific identity of the place. The article presents examples of construction and transformation of the urban structure of selected settlement units. The concept of a “house” was identified in two ways: as a building (colloquially called a block of flats) with specific social interactions and use, and as a small town (the title city-estate), which serves as both a neighbourhood unit and an urban organism. When analysing morphological transformations, the author attempts to indicate the features and factors affecting processes that change the anonymous, schematic urban layouts of company estates into a multifunctional “house”, designed in a way that gives the chance of a level of comfort of living typical of traditional city models with historical provenance.

Słowa kluczowe: małe miasta, dom, zabudowa wielorodzinna

Keywords: small towns, house, multi-family housing

### 1. Wstęp

Miasto jest podstawową, złożoną strukturą zamieszkania. Relacje, powiązania i przepływy w takiej jednostce kształtują się latami i przy zachowaniu stałego natężenia czynników miastotwórczych zmieniają się w sposób umiarkowany. Głównymi progami rozwojowymi takiego miasta są skoki technologiczne. Prawidłowość tą widać na przykładzie tzw. „miast-osiedli” zdefiniowanych przez autorkę jako miasta wyrosłe na surowym korzeniu, gdzie załącznikiem jednostki był układ funkcjonalno-przestrzenny wytwórnia-zespół zabudowy wielorodzinnej (osiedle wielorodzinne). W Polsce takie jednostki powstawały głównie w okręgach (obszarach) przemysłowych gdzie funkcjonowała tradycyjna (wzrost) lub nowo lokowana gałąź przemysłu (np. cukrowa, mleczna, zbrojeniowa czy inna) wymagająca stworzenia miejsc zamieszkania dla napływowej kadry pracowniczej.

W obszarze zainteresowań badawczych autorki znajduje się Centralny Okręg Przemysłowy (COP) założony w ramach jednego z działań odbudowy Polski po odzyskaniu niepodległości w 1918 r.. Specyfika tego regionu polega na różnorodności przedsięwzięć inwestycyjnych, zarówno

### 1. Introduction

The town is the basic, complex structure of residence. Relations, connections and flows in such a unit are shaped over the years and, while maintaining a constant intensity of city-forming factors, they change in a moderate manner. Technological leaps are the main development thresholds for such a city. This regularity can be seen on the example of the so-called “city-estates” defined by the author as cities grown on a raw root, where the functional and spatial layout of the factory – a multi-family housing complex (multi-family housing estate) was the nucleus of the unit. In Poland, such units were established mainly in industrial districts (areas) where a traditional (mining) or newly located branch of industry (e.g. sugar, dairy, armament or other) operated, requiring the creation of housing for the inflow of employees. The author’s research interests include the Central Industrial District (CID) founded as part of one of Poland’s reconstruction activities after regaining independence in 1918. The specificity of this region lies in the diversity of investment projects, both in terms

no w odniesieniu do funkcji jak i sposobu budowy (na surowym korzeniu oraz jako dzielnic rozwijających się już istniejących jednostek osadniczych). Osiedla COP są również charakterystyczne ze względu na przekrój klasowy mieszkańców oraz procesy społeczne, które towarzyszyły inwestycjom. Okręg powstał w terenach zdegradowanych o niskim kapitale społecznym, gdzie pracowników wykwalifikowanych, zarówno z kadry urzędniczej jak i majsterskiej trzeba było sprowadzać z innych regionów kraju a co za tym idzie zapewnić im w miarę komfortowe miejsce do życia<sup>1</sup>.

### 2. Osiedla przyfabryczne i ich mieszkańcy

W ramach inwestycji Centralnego Okręgu Przemysłowego powstało wiele zakładów przemysłowych oraz pojedynczych bloków, niewielkich zespołów lub całych osiedli przyzakładowych<sup>2</sup>. Wydaje się, że najbardziej znaną inwestycją obszaru COP jest nowe, budowane na surowym korzeniu, miasto – Stalowa Wola. Ze względu na wielkość Zakładów (Południowych) wytwarzających broń ciężką – obecnie Huty Stalowa Wola oraz zakładów, będących rudymmentem przyszłego miasta, mieszkaniowo-usługową strukturę towarzyszącą zaprojektowano z rozmachem zakładając, że efektem końcowym będzie kompletna jednostka miejska. Kompozycja miasta opierała się o wachlarzowy układ komunikacyjny a wzdłuż ulic zaproponowano proste układy budynków: linijkowe i grzebieniowe.

Innym miastem projektowanym w całości była Poniatowa, która zaplanowana została jako jednostka dużo mniejsza ale kompletna. Załącznikiem miasta były Zakłady Tele- i Radiotechniczne (pierwotnie o przeznaczeniu wojskowym). Podobnie jak w przypadku Stalowej Woli budynki mieszkalne ustawione były głównie grzebieniowo. Zaproponowano również przestrzenie publiczne i główną aleję usługową (układ pierzejowy).

Zupełnie inaczej zaprojektowano osiedla towarzyszące inwestycjom o charakterze militarnym takim jak Wytwórnia Amunicji nr 3 w Nowej Dębie, Fabryka Związków Organicznych Nitroza w Nowej Sarzynie, Wytwórnia Prochu i Materiałów Kruszących w Pionkach (poprzednia nazwa Zagożdżon). Dla pracowników wybudowano mniej (Pionki) lub bardziej (Nowa Dęba, Nowa Sarzyna) przemysłane zespoły zabudowy, od pojedynczych obiektów do niewielkich zespołów zabudowy jedno- i wielorodzinnej. Wymienione powyżej osady, prawdopodobnie ze względu na specyfikę produkcji przetrwały II Wojnę Światową i w Polsce socjalistycznej dalej rozwijały produkcję oraz strukturę mieszkaniowo-usługową stopniowo nabywając funkcjonalno-przestrzenne atrybuty miejskości oraz wraz z uzyskaniem praw miejskich (Stalowa Wola 1945 r., Pionki 1954 r., Nowa Dęba 1961 r., Poniatowa 1962 r., Nowa Sarzyna 1973 r.) legitymację do dynamicznego rozwoju poprzez zwiększanie zaludnienia i rozbudowę tkanki o charakterze miejskim. Z czasem te budowane na surowym korzeniu osady przekształciły się w małe miasta (miasta-osiedla).

Kim byli mieszkańcy tych specyficznych miast? Odpowiedź na to pytanie nie jest prosta. W okresie międzywojennym, w czasie lokowania pierwszych struktur osiedli przyfabrycznych społeczność składała się z na-

of function and method of construction (on a raw root and as districts of already developing existing settlement units). CID estates are also characteristic because of the class cross-section of residents and social processes that accompanied the investments. The district was established in degraded areas with low social capital, where qualified employees, both from clerical and foreman staff, had to be brought from other regions of the country and thus provided with a reasonably comfortable place to live<sup>1</sup>.

### 2. Factory estates and their inhabitants

As part of the Central Industrial District investment, many industrial plants and individual blocks, small complexes or entire factory estates were established<sup>2</sup>. It seems that the most well-known investment in the CID area is a new, built on a raw root, city – Stalowa Wola. Due to the size of the (Southern) plants manufacturing heavy weapons – currently the Stalowa Wola ironworks and the plants that are the rudiment of the future city, the housing and service accompanying structure was designed on a big scale assuming that the end result will be a complete municipal unit. The composition of the city was based on a fan-shaped communication system, and along the streets simple building layouts were proposed: ruler and comb-style. Another entirely designed town was Poniatowa, which was planned as a much smaller but complete unit. The seed of the city were the Tele- and Radio Engineering Plants (originally for military use). As in the case of Stalowa Wola, the residential buildings were arranged mainly in the comb-style. Public spaces and the main service avenue (frontage layout) were also proposed. Settlements accompanying military investments, such as the Ammunition Factory no. 3 in Nowa Dęba, Nitroza Organic Compounds Factory in Nowa Sarzyna, Powder and Crushing Materials Factory in Pionki (formerly known as Zagożdżon) were designed in a completely different manner. Less (Pionki) or more (Nowa Dęba, Nowa Sarzyna) well-thought-out building complexes were built for employees, from single buildings to small single- and multi-family housing complexes. The above-mentioned settlements, probably due to the specificity of production, survived World War II and in socialist Poland further developed production and the housing and service structure, gradually acquiring functional and spatial attributes of the city and with obtaining the city rights (Stalowa Wola 1945, Pionki 1954, Nowa Dęba 1961, Poniatowa 1962, Nowa Sarzyna 1973) a legitimacy for dynamic development by increasing population density and developing the urban matter. Over time, these settlements built on a raw root transformed into small cities (city-estates). Who were the inhabitants of these specific cities? The answer to this question is not easy. In the interwar period, when the first structures of the factory estates were located, the community consisted of an influx of qualified senior staff: directors, managers, officials, engineers and foremen. Workers, in turn, came from both the surrounding cities and were visitors, tempted by the broad propaganda of the Central In-

plywowej wykwalifikowanej kadry wyższej: dyrektorów, kierowników, urzędników, inżynierów i majstrów. Robotnicy z kolei wywodzili się zarówno z okolicznych miejscowości jak i byli to przyjezdni, skuszeni szeroką propagandą Centralnego Okręgu Przemysłowego jako regionu dynamicznego rozwoju. Miejscowi wywodzili się głównie z rodzin rolniczych, które w części zmuszone były sprzedać ziemię „pod inwestycje”. Na terenie rodzaje się COP panowało duże bezrobocie gdyż napływ ludzi chętnych do pracy był tak duży, że nie wszyscy ją otrzymywali. Zwiększała się przestępczość<sup>3</sup>. Ustabilizowanie sytuacji nastąpiło dopiero po II Wojnie Światowej. Wtedy też luźne układy urbanistyczne były uzupełniane i zaczynały tworzyć zwarte struktury nawiązujące pseudo kwartałowym układem do śródmieść dużych miast<sup>4</sup> a społeczności integrowały się pomimo różnic w wykształceniu czy pochodzeniu.

### 3. Miasto jako dom, dom w strukturze miasta

Pojęcie domu jest pojęciem złożonym. Wielki słownik PWN podaje aż siedem podstawowych definicji słowa „dom” są to „budynek przeznaczony na mieszkania lub zakłady pracy”, „mieszkanie lub pomieszczenie, w którym się mieszka”, „rodzina, domownicy; też: mieszkanie wraz z jego mieszkańcami”, „ogół spraw związanych z rodziną i gospodarstwem”, „ród, rodzina, dynastia”, „miejsce, z którego ktoś pochodzi” a także „instytucja społeczna lub usługowa, mieszcząca się zwykle w oddzielnym lokalu lub budynku; też: budynek, w którym się ona znajduje”. Definicje te opisują dom poczynając od podkreślenia czysto technicznych atrybutów miejsca do mieszkania poprzez kwestie związane z rodziną i gospodarstwem aż do mocno nacechowanego emocjonalnie miejsca pochodzenia. W socjologii zamieszkiwania określenie „dom” kojarzy się z poczuciem zakorzenienia, jest schronieniem oraz punktem odniesienia, symbolem stałości. „Dom” to więzi, posiadanie, przynależność oraz bezpieczeństwo. W takim kontekście domem nie jest tylko budynek ale również sąsiedztwo, miasto, tzw. „mała ojczyzna”<sup>5</sup>.

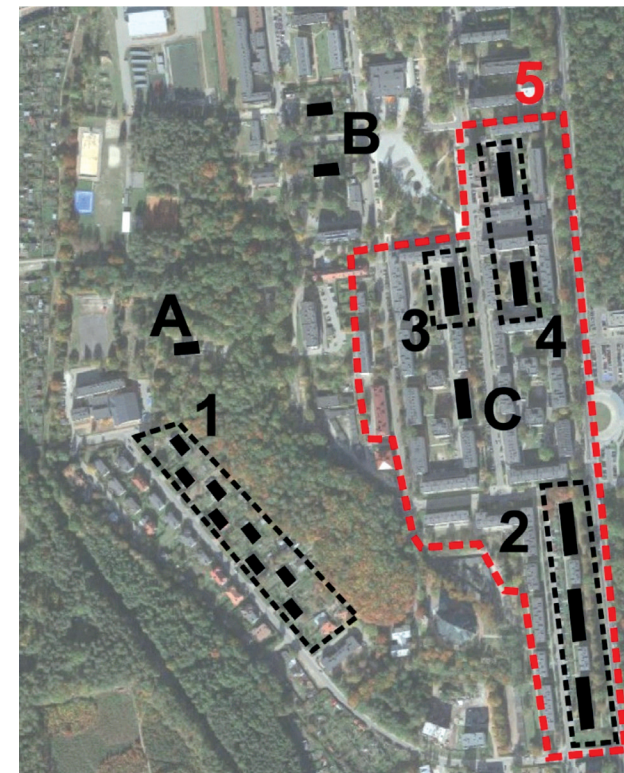
Nowe zespoły osadnicze COP funkcjonowały na początku jak dobrowolne obozy pracy. Pracownicy żywili się w stołówkach a rozrywki zapewniały im zakładowe domy kultury. Rejon zamieszkania, budynki oraz wielkości i wyposażenie mieszkań było zhierarchizowane. W Stalowej Woli i Nowej Dębie powstały osiedla – kolonie rozdzielone lasem. W Stalowej Woli, gdzie koncepcja zagospodarowania i jej realizacja były najbardziej zaawansowane powstały strefy: osiedle dyrektorskie (gdzie przewidziano również mieszkania dla wyższych urzędników), kolonia urzędnicza i kolonia majsterska oraz osiedle robotnicze. Podobną segregację klasową stworzono w Nowej Dębie z tym, że w dużo mniejszej skali. Tak rozplanowane jednostki osadnicze nie dawały dużej szansy na wytworzenie wspólnoty. Plany Poniatowej i Nowej Sarzyny były dużo bardziej egalitarne. Powstały osiedla (w przypadku Poniatowej zrealizowano jedynie niewielki fragment planu) gdzie na stosunkowo niewielkiej powierzchni zlokalizowano bloki przeznaczone dla kadry inżynierskiej i urzędniczej oraz dla majstrów robotników. Budowę miast przerwała wojna podczas

dustrial District as a region of dynamic development. Locals came mainly from farming families, which were partly forced to sell the land “for investments”. In the emerging CID area, there was high unemployment because the influx of people willing to work was so high that not everyone received it. Crime has increased<sup>3</sup>. The situation stabilized only after World War II. At that time, loose urban layouts were supplemented and began to form compact structures reminiscent of the pseudo-quarter layout to the downtowns of large cities<sup>4</sup>, and communities were integrated despite differences in education or origin.

### 3. City as a home, a house in the city structure

The concept of a house is a complex concept. The great PWN dictionary provides as many as seven basic definitions of the word “house” – “building for flats or workplaces”, “apartment or room where you live”, “family, housemates; also: a flat with its inhabitants”, “all matters related to the family and household”, “family, clan, dynasty”, “a place where someone comes from”, as well as “a social or service institution, usually located in a separate premises or building; also: a building in which it is located”. These definitions describe the house, from emphasizing the purely technical attributes of the place to live, through issues related to the family and the farm, to the strongly emotionally marked place of origin. In the sociology of habitation, the term “house” is associated with a sense of rooting, a shelter and a reference point, a symbol of permanence. A “house” means bonding, ownership, belonging and security. In this context, home is not only a building but also the neighbourhood, the city, the so-called “little homeland”<sup>5</sup>.

At first, the new CID settlement complexes functioned as voluntary labour camps. Employees ate in canteens and entertainment was provided by company culture centres. Areas of residence, buildings as well as sizes and equipment of flats were hierarchical. Housing estates were created in Stalowa Wola and Nowa Dęba – colonies separated by forests. In Stalowa Wola, where the concept of development and its implementation were the most advanced, zones were created: a director’s housing estate (where housing for senior officials was also provided), an official and foreman colony, and a workers’ housing estate. A similar class segregation was created in Nowa Dęba, but on a much smaller scale. The settlement units planned in this was did not give a great chance to create a community. The plans of Poniatowa and Nowa Sarzyna were much more egalitarian. There were created estates (in the case of Poniatowa only a small fragment of the plan was implemented), where blocks intended for engineering and official staff, as well as workers’ foremen were located on a relatively small area of land. The construction of cities was interrupted by the war during which the buildings built in 1937-1939, both factory and residential, were occupied by the Nazis. Unfortunately, due to the short construction time, the



II. 1. Rudyment miasta Nowa Dęba. Segregacja klasowa w ujęciu urbanistycznym. Oznaczenia: 1 – kolonia majsterska, 2 – osiedle robotnicze, 3 – budynek inżynierski, 4 – osiedle urzędnicze, 5 – rdzeń miasta: budynki COP uzupełnione o obiekty wybudowane w latach 50., 60. XX wieku, A – willa dyrektorska, B – wille kierownicze, C – hotel robotniczy (opracowanie własne)

III. 1. Rudyment of the town of Nowa Dęba. Class segregation in urban terms. Designations: 1 – foreman colony, 2 – workers’ housing estate, 3 – engineering building, 4 – official housing estate, 5 – town’s core: CID buildings supplemented with facilities built in the 1950s, 1960s, A – director’s villa, B – executive villas, C – workers’ hotel (own study)

której wybudowane w latach 1937-1939 budynki, zarówno fabryczne jak i mieszkalne, zajęte były przez nazistów. Niestety, ze względu na krótki czas budowy, powstałe przed wojną wspólnoty były niezbyt stabilne i brakowało im poczucia zakorzenienia.

O procesie przekształcania się osiedli przyfabrycznych COP w miasta, które mieszkańcy mogliby nazywać domem można mówić dopiero w PRL-u. Odbudowa, a właściwie dokończenie zamysłów urbanistycznych przedwojennych inżynierów w duchu socjalizmu pozwoliła na uzupełnienie struktury osiedli a także przemieszanie grup społecznych, paradoksalnie pozwoliło na wytworzenie się zażyłości oraz wykształcenie więzi. Tkanka osiedlowa upodabniała się do miejskiej, szczególnie w okresie socrealizmu, kiedy to istniejące budynki włączano w kwartały, lub quasi kwartały (Stalowa Wola, Nowa Dęba), lub tworzone nowe pseudo kwartały zabudowy zlokalizowane niezależnie od starych układów (Poniatowa, Nowa Sarzyna). Wytworzone w ten sposób podwórka, będąc przestrzeniami półpublicznymi, stawały się miejscem gdzie nawiązywały się przyjaźnie i związki. Osiedla te, oprócz Stalowej Woli, nie posiadały reprezentacyjnych przestrzeni publicznych tożsamyh z rynkami historycznych miast, a i te stalowowolskie były raczej przestrzeniami sąsiedzkimi. W okresie powojennym powstawały „miejskie” domy kultury, często w stylu socrealistycznym (Stalowa Wola, Nowa Sarzyna) lub inne ośrodki kultury: socrealistyczne np. kino Czyn w Poniatowej. W okresie międzywojennym na terenie osiedli funkcjonowały kilkuklasowe szkoły podstawowe (Stalowa Wola, Nowa Dęba i Pionki). Natomiast bezpośrednio po wojnie oferta szkolnictwa zwiększyła się i wybudowano budynki szkół

communities formed before the war were not very stable and lacked a sense of rooting.

The process of transformation of CID factory estates into cities that residents could call home can only be talked about in the People’s Republic of Poland. The reconstruction, or rather the completion of urban planning ideas of pre-war engineers in the spirit of socialism allowed to supplement the structure of the housing estates and also to mix up social groups, paradoxically it allowed for the creation of familiarity and the formation of bonds. The housing estate tissue was similar to the urban one, especially during the socialist realism period, when the existing buildings were included in quarters or quasi quarters (Stalowa Wola, Nowa Dęba), or new pseudo building quarters were created located independently of the old systems (Poniatowa, Nowa Sarzyna). The courtyards created in this way, being semi-public spaces, became a place where friendships and relationships were made. These estates, apart from Stalowa Wola, did not have representative public spaces identical with the markets of historical cities, and these from Stalowa Wola were rather neighbourly spaces. In the post-war period, “urban” cultural centres were created, often in the socialist-realist style (Stalowa Wola, Nowa Sarzyna) or other cultural centres: socialist-realist, e.g. the Czyn cinema in Poniatowa. In the interwar period, several-grade elementary schools (Stalowa Wola, Nowa Dęba and Pionki) operated in the housing estate. However, immediately after the war, the educational offer increased and school buildings kept in the style of socialist realism were built: high school in Nowa Dęba, primary schools in Nowa



Il. 2. Policentryczny układ zespołów miejskich Poniatowej. Oznaczenia: 1 – kolonia urzędnicza i inżynierska, 2 – nowe śródmieście wybudowane w latach 50., 60. XX wieku (opracowanie własne)

Ill. 2. Polycentric layout of urban complexes of Poniatowa. Designations: 1 – official and engineering colony, 2 – new downtown built in the 1950s, 1960s (own study)

utrzymane w stylu realizmu socjalistycznego: liceum w Nowej Dębie, szkoły podstawowe w Nowej Sarzynie i Poniatowej. Obiekty te budowane wewnątrz struktury miejskiej dawały szansę na integrację mieszkańców oraz przede wszystkim wpływały na jakość życia rodzin dając poczucie dobrego życia w komfortowym środowisku.

Z czasem osiedla przyfabryczne rozwinęły się na tyle, że otrzymały prawa miejskie. W niektórych miastach wykształciły się główne przestrzenie publiczne – rynki (Nowa Dęba, Nowa Sarzyna)<sup>6</sup>. Pełnoprawne miasta rozwijały się aż do czasów transformacji ustrojowej w latach 90. XX wieku, kiedy to zmieniły się zasady funkcjonowania zakładów na rynku. Prywatyzacja spowodowała wyprzedawanie majątku i rozdrobnienie istniejących zakładów. Zmieniła się dynamika rozwoju miast, wyraźnie przyspieszyły miasta duże. Ponieważ ze względu na charakter produkcji małe miasta – osiedla funkcjonowały w oddaleniu od większych ośrodków przemysłowych, młodzi ludzie emigrowali i pojawiały się różne zjawiska kryzysowe, takie jak: bezrobocie, starość demograficzna, degradacja tkanki mieszkaniowej

Sarzyna and Poniatowa. These facilities built inside the city structure gave a chance for the integration of residents and, above all, influenced the quality of life of families, giving a sense of good life in a comfortable environment.

Over time, factory estates developed so much that they received city rights. In some cities, major public spaces have evolved – markets (Nowa Dęba, Nowa Sarzyna)<sup>6</sup>. Full-fledged cities developed until the time of political transformation in the 1990s, when the rules of the market's operations changed. Privatization has caused the sale of assets and fragmentation of existing plants. The dynamics of urban development changed, and large cities clearly accelerated. Because, due to the nature of production, small cities – settlements operated at a distance from larger industrial centres, young people emigrated and various crisis phenomena appeared, such as unemployment, demographic old age, degradation of the housing tissue and the public space<sup>7</sup>. Currently, the dynamics of life in the discussed settlement units is moderate and depends

oraz przestrzeni publicznej<sup>7</sup>. Obecnie dynamika życia w omawianych jednostkach osadniczych jest umiarkowana i zależy od wielu czynników w tym przekształceń charakteru miejsc pracy. W większości ośrodków funkcjonują oddziały stref ekonomicznych, szczególnie stref Europark WisłoSan z siedzibą w Tarnobrzegu oraz Europark z siedzibą w Mielcu. Równocześnie okolice miast a także same miasta coraz częściej odwiedzane są przez turystów zainteresowanych zarówno turystyką przyrodniczą (Puszcza Sandomierska i liczne rezerwy przyrody) jak i kulturową (modernistyczna architektura Centralnego Okręgu Przemysłowego oraz pozostałości po II Wojnie Światowej)<sup>8</sup>.

#### 4. Podsumowanie

Przedstawione w artykule przykłady przekształceń „miast – osiedli”, pokazują zarys rozwoju lokowanych na surowym korzeniu jednostek w kontekście wpływu działań projektowych i morfologii budowanego obszaru na proces zakorzenienia, kreacji więzi oraz wspólnoty miejskiej a co za tym idzie poczucia życia w „domu” w ujęciu psychologii i socjologii architektury oraz urbanistyki. Analiza literatury pokazuje, że pierwsze lata powstawania Centralnego Okręgu Przemysłowego były zbyt krótkie i nerwowe aby wprowadzający się mieszkańcy mogli nawiązać stosunki sąsiedzkie. Nie sprzyjała temu również segregacja klasowa – podział miast na strefy przypisane do stanowisk jakie pełniono w głównym zakładzie. Dopiero po II Wojnie Światowej, ideologia socjalistyczna nieco zrównała społeczeństwo, co z czasem pozwoliło na wykształcenie małomiasteczkiej wspólnoty.

#### PRZYPISY

<sup>1</sup> Prawidłowość tą potwierdzają przeprowadzone przez autorkę wywiady z mieszkańcami omawianych miast

<sup>2</sup> Obszerną monografię, będącą kompendium wiedzy o COP opracował M. Furtak, *COP Centralny okręg przemysłowy 1936-1939. Architektura i Urbanistyka*, Dom Wydawniczy Księży Młyn, Kraków-Lódź 2014

<sup>3</sup> Więcej na temat problemów społecznych oraz zjawisk kryzysowych na terenie COP w A. J. Kozłowski, *Spoleczno-polityczne uwarunkowania budowy Centralnego Okręgu Przemysłowego [w:] Centralny Okręg Przemysłowy. Koncepcja i realizacja w artykułach prasowych z lat 1935-1939*, red. A. J. Kozłowski, A. Buszko, I. Z. Czaplicka-Kozłowska, s. 63-81 oraz W. Chudzik, *Centralny Okręg Przemysłowy (1937-1939) – ludzie, urzędy, instytucje i system administracyjny [w:] Dzieje biurokracji* tom VI, red. T. Bykowska, A. Górak, G. Smyk, Lublin 2016, s. 789-796

<sup>4</sup> Szerzej problematykę wytwarzania miejskości i przekształceń tkanki miejskiej w lokowanych na surowym korzeniu miastach COP przedstawiono w A. Sikora, *The development of small settlements in the industrial plant – city model - based on the examples of Nowa Dęba and Nowa Sarzyna*, E3S Web Conf., Volume 45, 2018, VI International Conference of Science and Technology Infraeko 2018 Modern Cities. Infrastructure and Environment. 2018

<sup>5</sup> Socjologiczne spojrzenie na problematykę „domu”, przekrój podstawowych źródeł i badań nad jego fenomenem przedstawiła w podrozdziale *Dom i mała ojczyzna* M. Cobel-Tokarska, *Przestrzeń społeczna: świat – dom – miasto [w:] Krótkie wykłady z socjologii. Przegląd problemów i metod*, red. A. Firkowska-Mankiewicz, T. Kanash, E. Tarkowska, Warszawa 2011, s. 57-59

<sup>6</sup> O problemie powstawania przestrzeni publicznych w małych miastach pisze A. Sikora w: *Possibilities for Creating Public Spaces in a Small Town: Case Study*, IOP Conf. Series: Materials Science and Engineering 603, 2019

<sup>7</sup> Szerzej pisze o tym A. Sikora w: *Crisis Phenomena in "City-District"*, Czasopismo Inżynierii Lądowej, Środowiska i Architektury – Journal of Civil Engineering, Environment and Architecture. JCEEA, t. XXXV, V. 65 (4/18), Rzeszów, 2018

<sup>8</sup> A. Sikora, *Atrakcyjność turystyczna „nowych” miast COP – na przykładzie Nowej Dęby [in:] Od projektu do legendy. Centralny Okręg Przemysłowy po osiemdziesięciu latach (1937-2017)*, Wydawnictwo Uniwersytetu Rzeszowskiego, Rzeszów 2018, s.341-352

on many factors, including the transformation of the nature of jobs. In most centres, there are branches of economic zones, especially Europark WisłoSan with headquarters in Tarnobrzeg and Europark with headquarters in Mielec. At the same time, the vicinity of cities and the cities themselves are more and more often visited by tourists interested in both nature tourism (Sandomierz Forest and numerous nature reserves) and cultural tourism (modernist architecture of the Central Industrial District and remnants of World War II)<sup>8</sup>.

#### 4. Summary

The examples of transformations of “cities – estates” presented in the article show the outline of the development of units located on the raw root in the context of the impact of project activities and morphology of the area being built on the process of rooting, creating ties and urban community, and thus a sense of life at “home” in terms of psychology and sociology of architecture and urban planning. The analysis of the literature shows that the first years of establishing the Central Industrial District were too short and nervous for moving in residents to establish neighbourly relations. Class segregation also did not promote this – the division of cities into zones assigned to positions held in the main plant. It was only after World War II that socialist ideology slightly equalized society, which over time allowed the formation of a small town community.

#### ENDNOTES

<sup>1</sup> This regularity is confirmed by the author's interviews with the inhabitants of the cities in question

<sup>2</sup> An extensive monograph, which is a compendium of knowledge about CID, was prepared by M. Furtak, *CID Central Industrial District 1936-1939. Architecture and Urban Planning*, Publishing House Księży Młyn, Kraków-Lódź 2014

<sup>3</sup> More about social problems and crisis phenomena at the CID in A. J. Kozłowski, *Socio-political conditions for the construction of the Central Industrial District [in:] Central Industrial District. Concept and implementation in press articles from 1935-1939*, ed. A. J. Kozłowski, A. Buszko, I. Z. Czaplicka-Kozłowska, p. 63-81 and W. Chudzik, *Central Industrial District (1937-1939) – people, offices, institutions and administrative system [in:] History of bureaucracy* volume VI, ed. T. Bykowska, A. Górak, G. Smyk, Lublin 2016, p. 789-796

<sup>4</sup> The issue of urban creation and transformation of the urban tissue in CID is presented in more details in A. Sikora, *The development of small settlements in the industrial plant – city model – based on the examples of Nowa Dęba and Nowa Sarzyna*, E3S Web Conf., Volume 45, 2018, VI International Conference of Science and Technology Infraeko 2018 Modern Cities. Infrastructure and Environment. 2018

<sup>5</sup> A sociological view of the issue of a “house”, a cross-section of basic sources and research on its phenomenon is presented in the subsection *Home and a small homeland* M. Cobel-Tokarska, *Social space: world – home – city [in:] Short lectures on sociology. Review of problems and methods*, ed. A. Firkowska-Mankiewicz, T. Kanash, E. Tarkowska, Warszawa 2011, p. 57-59

<sup>6</sup> The problem of the creation of public spaces in small cities is described by A. Sikora in: *Possibilities for Creating Public Spaces in a Small Town: Case Study*, IOP Conf. Series: Materials Science and Engineering 603, 2019

<sup>7</sup> This is described in more details by A. Sikora in: *Crisis Phenomena in "City-Estate"*, Czasopismo Inżynierii Lądowej, Środowiska i Architektury – Journal of Civil Engineering, Environment and Architecture. JCEEA, t. XXXV, V. 65 (4/18), Rzeszów, 2018

<sup>8</sup> A. Sikora, *Tourism attractiveness of “new” CID cities – on the example of Nowa Dęba [in:] From design to legend. Central Industrial District after eighty years (1937-2017)*, University of Rzeszów Publishing House, Rzeszów 2018, p. 341-352

## LITERATURA

- [1] W. Chudzik, *Centralny Okręg Przemysłowy (1937-1939) – ludzie, urzędy, instytucje i system administracyjny* [w:] *Dzieje biurokracji* tom VI, red. T. Bykowska, A. Górak, G. Smyk, Lublin 2016, s. 789-796
- [2] M. Cobel-Tokarska, *Przestrzeń społeczna: świat – dom – miasto* [w:] *Krótkie wykłady z socjologii. Przegląd problemów i metod*, red. A. Firkowska-Mankiewicz, T. Kanash, E. Tarkowska, Warszawa 2011, s. 45-61
- [3] M. Furtak, *COP Centralny okręg przemysłowy 1936-1939. Architektura i Urbanistyka*, Dom Wydawniczy Księży Młyn, Kraków-Łódź 2014
- [4] A. J. Kozłowski, *Spoleczno-polityczne uwarunkowania budowy Centralnego Okręgu Przemysłowego* [w:] *Centralny Okręg Przemysłowy. Koncepcja i realizacja w artykułach prasowych z lat 1935-1939*, red. A. J. Kozłowski, A. Buszko, I. Z. Czaplicka-Kozłowska, s. 63-81
- [5] A. Sikora, *Atrakcyjność turystyczna „nowych” miast COP – na przykładzie Nowej Dęby* [in:] *Od projektu do legendy. Centralny Okręg Przemysłowy po osiemdziesięciu latach (1937-2017)*, Wydawnictwo Uniwersytetu Rzeszowskiego, Rzeszów 2018, s. 341-352
- [6] A. Sikora, *Crisis Phenomena in “City-District”*, *Czasopismo Inżynierii Lądowej, Środowiska i Architektury - Journal of Civil Engineering, Environment and Architecture*. JCEEA, t. XXXV, V. 65 (4/18), Rzeszów, 2018
- [7] A. Sikora, *The development of small settlements in the industrial plant - city model - based on the examples of Nowa Dęba and Nowa Sarzyna*, E3S Web Conf., Volume 45, 2018, VI International Conference of Science and Technology Infraeko 2018 Modern Cities. Infrastructure and Environment. 2018
- [8] A. Sikora, *Possibilities for Creating Public Spaces in a Small Town: Case Study*, IOP Conf. Series: Materials Science and Engineering 603, 2019

## BIBLIOGRAPHY

- [1] W. Chudzik, *Central Industrial District (1937-1939) – people, offices, institutions and administrative system* [in:] *History of bureaucracy* volume VI, ed. T. Bykowska, A. Górak, G. Smyk, Lublin 2016, p. 789-796
- [2] M. Cobel-Tokarska, *Social space: world – home – city* [in:] *Short lectures on sociology. Review of problems and methods*, ed. A. Firkowska-Mankiewicz, T. Kanash, E. Tarkowska, Warszawa 2011, p. 45-61
- [3] M. Furtak, *CID Central Industrial District 1936-1939. Architecture and Urban Planning*, Publishing House Księży Młyn, Kraków-Łódź 2014
- [4] A. J. Kozłowski, *Socio-political conditions of the construction of the Central Industrial District* [in:] *Central Industrial District. Concept and implementation in press articles from 1935-1939*, ed. A. J. Kozłowski, A. Buszko, I. Z. Czaplicka-Kozłowska, p. 63-81
- [5] A. Sikora, *Tourist attractiveness of “new” CID cities – on the example of Nowa Dęba* [in:] *From design to legend. Central Industrial District after eighty years (1937-2017)*, University of Rzeszów Publishing House, Rzeszów 2018, p. 341-352
- [6] A. Sikora, *Crisis Phenomena in “City-Estate”*, *Czasopismo Inżynierii Lądowej, Środowiska i Architektury - Journal of Civil Engineering, Environment and Architecture*. JCEEA, t. XXXV, V. 65 (4/18), Rzeszów, 2018
- [7] A. Sikora, *The development of small settlements in the industrial plant - city model - based on the examples of Nowa Dęba and Nowa Sarzyna*, E3S Web Conf., Volume 45, 2018, VI International Conference of Science and Technology Infraeko 2018 Modern Cities. Infrastructure and Environment. 2018
- [8] A. Sikora, *Possibilities for Creating Public Spaces in a Small Town: Case Study*, IOP Conf. Series: Materials Science and Engineering 603, 2019