

Arkadiusz Michalak*

orcid.org/0000-0002-8406-8787

Między archeologią, architekturą a renowacją. Zamek rycerski w Witkowie w świetle dotychczasowych badań

Between Archaeology, Architecture, and Restoration: Current Research into the Knightly Castle in Witków

Słowa kluczowe: Śląsk, architektura, archeologia, Witków, zamek, gotyk, renesans, barok

Keywords: Śląsk, architecture, archaeology, Witków, castle, Gothic, Renaissance, Baroque

Wprowadzenie

Położony ok. 10 km na północ od Szprotawy Witków (niem. Wittgendorf) kryje w sobie jeden z najciekawszych i lepiej zachowanych małych rycerskich obiektów rezydencjonalno-obronnych w skali nie tylko województwa lubuskiego, lecz także całego Śląska (ryc. 1a). Obiekt opisywany był w literaturze od początku XX w. i wielu badaczy przedstawiało odmienne koncepcje na temat jego chronologii i faz użytkowania [Hellmich 1931, s. 45, poz. 123; Grundmann 1982, s. 134–135; Sachs 1987, s. 11; Jacaszek 1996, s. 11, 19; Kajzer et al. 2001, s. 539–540; Chorowska 2003, s. 148–149; Kowalski 2010, s. 404–405]. Prowadzone w ostatnich latach na jego terenie badania archeologiczne i architektoniczne, obejmujące obwód obronny i wykopy we wnętrzu wieży, zmieniły wiele dotychczasowych poglądów na jego historię, a realizowane prace restauratorskie i budowlane przywracają założeniu pierwotny, gotyko-renaansowy wygląd (ryc. 2d). Wydaje się, że jest to dobry moment, by uporządkować obraz przekształceń założenia, który wyłania się z dotychczasowych badań, konfrontując go z rezultatami najnowszych analiz.

Obiekt wzniesiono we wschodniej części wsi, w pobliżu kościoła parafialnego. Sztucznie usypany kopiec (o planie zbliżonym do owalu o średnicy ok. 30 m), na którym zlokalizowano założenie, jest wyniesiony ponad 2,5 m od poziomu fosy (ryc. 1b–c). Założenie pier-

Introduction

Located in Witków (Wittgendorf in German), about 10 km north of Szprotawa, the titular defensive complex belongs to one of the most intriguing and better-preserved Gothic knightly seats not only in the Lubuskie Voivodship, but also in Silesia (Fig. 1a). Throughout the twentieth century, the site was mentioned in various publications, with numerous, varied theories concerning its chronology and phases of use [Hellmich 1931, p. 45, cat. 123; Grundmann 1982, pp. 134–135; Sachs 1987, p. 11; Jacaszek 1996, pp. 11, 19; Kajzer, Kołodziejowski et al. 2001, pp. 539–540; Chorowska 2003, pp. 148–149; Kowalski 2010, pp. 404–405]. Current archaeological and architectural research carried out on the site, concerning the defensive enclosure and tower, has changed many previous views on its history. In addition, the restoration and construction work are helping to recover its original Gothic-Renaissance appearance (Fig. 2d). It seems appropriate at this point to compare the evidence from previous research with the latest discoveries to clarify the picture of the castle's transformation.

The complex was erected in the center of the village, close to and northeast of the parish church. The artificial mound (roughly oval in plan with a diameter of about 30 m) on which the complex is located, is elevated more than 2.5 m above the level of the moat (Fig. 1b–c). The complex was originally surround-

* dr, Muzeum Archeologiczne Środkowego Nadodrza w Świdnicy

* Ph.D., *The Archaeological Museum of the Mid-Odra River Area in Świdnica*

Cytowanie / Citation: Michalak A. Between Archaeology, Architecture, and Restoration: Current Research into the Knightly Castle in Witków. *Wiadomości Konserwatorskie – Journal of Heritage Conservation* 2024, 77:40–57

Otrzymano / Received: 7.08.2023 • **Zaakceptowano / Accepted:** 1.02.2024

doi: 10.48234/WK77WITKOW

Praca dopuszczona do druku po recenzjach

Article accepted for publishing after reviews



Ryc. 1. Zamek w Witkowie, a – lokalizacja stanowiska na mapie Polski (oprac. A. Michalak); b – lokalizacja stanowiska na mapie topograficznej wsi z lat 1764–1770 [Regler 1764–1770, Blatt 18]; c – widok od północnego wschodu, stan na 2022 r., na pierwszym planie relikwii bastei oraz wieża z domem bramnym, w głębi zabudowania folwarku (fot. H. Augustyniak).

Fig. 1. a – Location of Witków castle within Poland (developed by A. Michalak); b – location of the complex on the topographic map of the village made between 1764–1770 [Regler 1764–1770, Blatt 18]; c – view from the northeast, 2022. In the foreground, relics of a bastion and a tower with a gatehouse; in the background there is an outlying farm; photo by H. Augustyniak.

wotnie otoczone było mokrą fosą szerokości ok. 20 m (zasilaną rzeczką Brzeźniczanką), dziś zachowaną tylko od wschodu, zachodu i północy. Linię obrony zamku wzmacniał dodatkowo wał ziemny, obecnie czytelny od stron wschodniej i północnej (ryc. 1c). Uformowane na szczycie kopca plateau otoczono kamiennym murem obwodowym, później dodatkowo wzmocnionym czterema poligonalnymi bastejami (częściowo zachowane). Centralny i najstarszy element zamku stanowi czterokondygnacyjna wieża (wysokość ok. 18,0 m) zbudowana na rzucie prostokąta o wymiarach

ed by a 20 m wide moat filled with water (fed by the Brzeźniczanka River), but today this feature has only been preserved on the east, west and north sides. The defensive line of the castle was further strengthened by an earthen rampart, now visible from the east and north sides (Fig. 1c). The plateau formed on top of the mound was surrounded by a stone perimeter wall, later further reinforced by four polygonal bastions (partially preserved). The central and oldest element of the complex is a four-story tower (height of c. 18.0 m) built on a rectangular plan of about 10 m × 11 m. In the south



Ryc. 2. Zamek w Witkowie, widok od południowego wschodu, a – fotografia archiwalna z 1913 r. (archiwum Lubuskiego Wojewódzkiego Konserwatora Zabytków w Zielonej Górze); b – stan z 1961 r. (fot. I. Springer [Radacki 1961]); c – stan z 1973 r. (fot. K.R. Janowski [Janowski 1973]); d – stan z 2022 r. (fot. A. Michalak).

Fig. 2. Castle in Witków, view from the southeast, a – archive photograph taken in 1913 (archive of the Provincial Monument Conservator in Zielona Góra); b – photo made in 1961; photo by I. Springer [Radacki 1961]; c – photo made in 1973 (photo by K.R. Janowski [Janowski 1973]); d – photo made in 2022 (photo by A. Michalak).

10,75 x 11,10 m. Budynek zorientowany jest elewacjami do kierunków stron świata: północny wschód, północny zachód, południowy zachód i południowy wschód. Do naszych czasów przetrwały również partery, podpiwniczony budynek bramny wzniesiony na rzucie trapezu i fragment kamiennej kurtyny w południowej części założenia, które wyznaczają lokalizację dawnej bramy (ryc. 2a).

Dzieje założenia

Zachowane budynki zamku w Witkowie stanowią świadectwo rozwoju i zmian architektoniczno-kulturowych, jakim podlegał obiekt, przez wieki znajdujący się w posiadaniu rodów rycerskich. Znanymi dokumentami związane z Witkowem i przeprowadzone badania archeologiczno-architektoniczne pozwalają umieścić początki siedziby rycerskiej w tej wsi ok. połowy XIV w. Wieś wzmiankowana jest już w 1305 r. [Codex Diplomaticus Silesiae 1889, s. 147]. Jej fundatorami byli prawdopodobnie członkowie rodu von Nechern, na co wskazują wystawiony w 1346 r. w Witkowie dokument, wymieniający Grabisza i Zygryda Nechernów [Steller 1941, s. 3]. Po 1419 r. przeszła na własność

of the enclosure, a single-story gatehouse with a basement built on a trapezoid plan together with part of a stone curtain wall have also survived (Fig. 2a).

History of the castle

The castle's surviving buildings are a good indicator of the development and architectural and cultural changes that the castle underwent during the centuries. As evidenced by the available documents and the archaeological and architectural research, the origins of the seat can be dated to the middle of the fourteenth century. The village is first mentioned in 1305 [Codex Diplomaticus Silesiae 1889, p. 147]. The founders of the castle were probably members of the von Nechern family, as evidenced by a document issued in Witków in 1346, mentioning Grabisz and Siegfried Nechern [Steller 1941, p. 3]. After 1419, it became the property of the Lusatian von Warnsdorf family and remained their seat until 1548 [Nowakowski 2008, p. 526; Michalak 2010, p. 168]. After the death of the last member of the Warnsdorf line in Witków in 1548, Duke Maurice de Saxe annexed these properties as a vacant fiefdom [Steller 1941, p. 3]. A year later, in connection with the exchange of the

łużyckiego rodu von Warnsdorf, stanowiąc aż do 1548 r. ich siedzibę [Nowakowski 2008, s. 526; Michalak 2010, s. 168]. Śmierć ostatniego członka witkowskiej linii tej rodziny wykorzystał książę Maurycy Saski do aneksji tych dóbr jako lenna martwego [Steller 1941, s. 3]. Rok później, w związku z wymianą księstwa żagańskiego na dobra saskie, właścicielem Witkowa został sam cesarz Ferdynand I, który szybko jednak sprzedał je swojemu generałowi Fabianowi von Schonäich. Ten z kolei podarował majątek swojej pierwszej żonie Eufemii Seydlitz, a później bratankowi Georgowi [Marek, Michalak 2008, s. 479]. Wtedy też najpewniej doszło do zasadniczej zmiany wystroju obu budynków i pojawienia się wielobocznych bastei. Od 1590 r. wskutek koneksji małżeńskich Witkowem zarządzał burgrabia von Dohna, a po jego śmierci córka (zamężna z członkami rodów von Schulenburg i von Tschirnhaus) [Radacki 1961, s. 7]. W 1659 r. dobra witkowskie przejął we władanie baron Karl Moritz von Redern, a w 1687 r. hrabia Georg Christoph von Proskau [Marek, Michalak 2008, s. 480]. Zadłużenie majątku skłoniło tego ostatniego do sprzedaży dóbr w 1730 r. miastu Szprotawa. W wieży początkowo mieszkali zarządcy majątku, a od XIX w. robotnicy pracujący w przynależnym zamkowi folwarku. Po 1945 r. opuszczone założenie uległo znacznej dewastacji, okresowo zamieszkiwane przez „dzikich” lokatorów, wykorzystujących zabudowania zamku do hodowli żywego inwentarza [Radacki 1961, s. 25–26]. W latach 60. XX w. za obiekt odpowiedzialne było Państwowe Gospodarstwo Rolne, które nosiło się z zamiarem przeznaczenia go na cele mieszkaniowe [Janowski 1973]. W 1973 r. Stacja Hodowli Roślin w Pasterzowicach planowała wykorzystać obiekt w celach rekreacyjnych dla załogi, jednak wycofała się z tych zamierzeń. W 1984 r. w obiekcie zamieszkał ówczesny społeczny opiekun zabytków, po którego wyprowadzce na początku XXI w. obiekt niszczał.

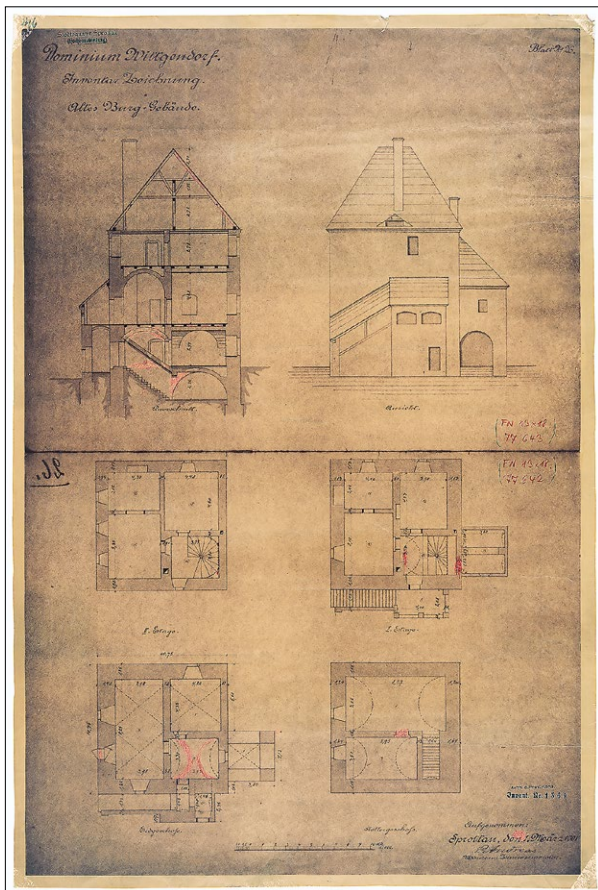
Historia badań

Zachowane pierwsze plany założenia, dokumentujące przede wszystkim zainteresowania wchodzącą w skład zamku wieżą mieszkalną, pochodzą z początków XX w. P. Anders wykonał wtedy jej pierwszą inwentaryzację architektoniczną (ryc. 3). Opis całego założenia z 1941 r. zawdzięczamy Georgowi Stellerowi [1941], który powiązał je z rodziną von Warnsdorf. Znaczne zniszczenie obiektu w okresie powojennym skłoniło władze do zaplanowania w 1961 r. kompleksowych badań architektonicznych przeprowadzonych przez Zbigniewa Radackiego [1961]. W wieży zachowane były wtedy jeszcze stropy i dach, czytelne były również reliktów bastei, bramy oraz murów obronnych założenia (ryc. 2b). Katastrofa budowlana związana z zawaleniem się dachu i drewnianych stropów, do której doszło przed 1973 r., spowodowała podjęcie zintensyfikowanych prac badawczo-remontowych (ryc. 2c). W 1978 r. rozpoczęto badania archeologiczne, skoncentrowane po północnej stronie wieży [Dąbrowski 1978], a ją samą od 1979 r.

Duchy of Żagań for the Saxon properties, the ownership of Witków passed to Emperor Ferdinand I himself, who nonetheless quickly sold the properties to his general, Fabian von Schonäich. The latter, in turn, donated the property to his first wife, Euphemia Seydlitz, and later to his nephew, Georg [Marek, Michalak 2008, p. 479]. A fundamental change in the design of both buildings occurred during this period, with the addition of modern of polygonal bastions. From 1590, as a result of marital connections, Witków was administered by the burgrave von Dohna and, after his death, by his daughter (married to members of the von Schulenburg and von Tschirnhaus families) [Radacki 1961, p. 7]. In 1659, the Witków estate was taken over by Count Karl Moritz von Redern, and in 1687 by Count Georg Christoph von Proskau [Marek, Michalak 2008, p. 480]. Due to the enormous debts incurred by the estate, he was forced to sell it to the town of Szprotawa in 1730. Initially, the tower was inhabited by the estate's managers, and then, beginning in the nineteenth century, by farm workers. After 1945, the abandoned complex fell into ruin and periodically inhabited by squatters using the castle buildings for breeding livestock [Radacki 1961, pp. 25–26]. In the 1960s, the complex was in the care of the State Agricultural Farm, which intended to use it for residential purposes [Janowski 1973]. In 1973, the Plant Breeding Station in Pasterzowice planned to use the facility for its staff recreation, however, this proposal was withdrawn. In 1984, the then social monument conservation officer moved to the tower but after his departure in 2000s, the structure further deteriorated.

History of research

The first surviving plans of the complex, which mainly focus on the castle's residential tower, date from the beginning of the twentieth century when P. Anders made the first architectural survey (Fig. 3). The entire complex was first documented by Georg Steller in 1941, who associated it with the von Warnsdorf family. Significant damage to the buildings in the postwar period prompted the authorities to plan a comprehensive architectural survey in 1961, which was carried out by Zbigniew Radacki [1961]. At the time the tower still had its internal wooden floors and roof, while remains of the bastions, gate and defensive walls could also be seen (Fig. 2b). A catastrophic collapse of the roof and wooden floors sometime before 1973, intensified the program of research and structural restoration (Fig. 2c). In 1978, an archaeological excavation, mainly concentrated on the northern part of the tower, was carried out [Dąbrowski 1978], and the following year the tower was subjected to a comprehensive architectural analysis [Golasz 1979]. Excavations resumed in 1983 and continued until 1986 by Reiner Sachs [1983, 1983a, 1984, 1987] allowing both the completion of the exploration of the deeper layers, unexcavated in 1978, and the exploration of the area between the tower and the gatehouse. The results have still been fully pub-



Ryc. 3. Zamek w Witkowie, inwentaryzacja wieży P. Andersa z 1901 r.; archiwum Lubuskiego Wojewódzkiego Konserwatora Zabytków w Zielonej Górze.

Fig. 3. Castle in Witków, P. Anders' inventory of the tower made in 1901; archive of the Provincial Monument Conservator in Zielona Góra.

objęto również kompleksową analizą architektoniczną [Golasz 1979]. Wznowione w 1983 r. badania wykopaliskowe prowadzone do 1986 r. przez Reinera Sachsa [1983a; 1983b; 1984; 1987] pozwoliły zarówno na dokończenie eksploracji głębszych nawarstwień, niewyeksplorowanych w 1978 r., jak i na przebadanie przestrzeni między wieżą a domem przybramnym. Niestety wyniki podjętych badań nie zostały dotąd w pełni opracowane i opublikowane, a pojedyncze zabytki z tych prac pojawiały się sporadycznie w literaturze [Michalak 2010, s. 170–172]. W 1982 r. przeprowadzono również konserwację fresków zdobiących wnęki okienne świetlicy pierwszego piętra wieży, a odkrytych w latach 60. XX w. [Zborowski 1982], i dokonano ich opracowania [Witkowski 1987]. W 1988 r. w związku z zakończeniem prac remontowych wnętrza wieży Rafał Czerner [1988] na podstawie swoich pomiarów przygotował projekt jej elewacji, zakładający odtworzenie renesansowego wyglądu, który nie został jednak zrealizowany. W 2017 r. na zlecenie nowych właścicieli zamku zrealizowano prace archeologiczno-architektoniczne związane z odsłonięciem zniszczonej korony murów obwodowych i bastei [Lewczuk 2018; Legendziewicz 2019] (ryc. 4a). Od 2019 r. piszący te słowa prowa-



Ryc. 4. Zamek w Witkowie, a – relikty wschodniej kurtyny obwodu obronnego, stan w 2018 r. (fot. D. Gac); b – relikty bramy w południowej części obwodu obronnego odkryte w trakcie badań archeologicznych w 2020 r. (fot. B. Gruszka); c – dom bramny, budynek kryje w sobie relikty południowej kurtyny obwodu obronnego, stan z 2017 r. (fot. A. Michalak).

Fig. 4. Castle in Witków, a – remains of the eastern curtain wall, 2018 (photo by D. Gac); b – remains of the gate in the southern part of defensive enclosure, discovered during archaeological excavations in 2020 (photo by B. Gruszka); c – gatehouse, building contains the remains of the southern part of the defensive perimeter, 2017 (photo by A. Michalak).

lished, although some individual items have occasionally appeared in print [Michalak 2010, pp. 170–172]. The frescoes which decorate the window niches of the tower's first-floor great hall and were discovered in the 1960s were published in 1982 [Zborowski 1982] and further analyzed five years later [Witkowski 1987]. In 1988, as renovation work on the tower's interior was being completed, Rafał Czerner [1988] prepared a design for the tower's facade based on detailed measurements, with the intention of recreating a Renaissance appearance, but ultimately this was not carried out. In 2017, the new owners of the castle ordered archaeological and architectural works to expose the damaged upper parts of the perimeter walls and bastions [Lewczuk 2018; Legendziewicz 2019] (Fig. 4a). Since 2019, the author is carrying out further archaeological excavations on the castle's defensive enclosure (discovery

dzi dalsze prace archeologiczne związane z obwodem obronnym zamku (odkrycie relikwów bramy i fundamentów murów obwodowych, poszukiwanie relikwów mostu), a także z początkami wieży (o czym niżej) [Michalak 2019; Michalak 2021; Michalak et al. 2023] (ryc. 4b). Planowane są kolejne badania wykopaliskowe związane z rozpoznaniem fosy i wału otaczającego obiekt.

Opis obiektu i fazy przekształceń

Przeprowadzone dotychczas badania pozwoliły stwierdzić, że pierwotnie głównym elementem założenia była trójkondygnacyjna wieża mieszkalna wzniesiona z kamieni narzutowych i cegieł, podpiwniczona. W świetle badań archeologicznych początki tej budowli sięgają 2. poł. XIV w. [Sachs 1987, s. 5]. Zdaniem Andrzeja Legendziewicza [2017] potwierdzać może to zastosowanie muru z eratyków poprzątkanych ułamkami cegły i cegłą użytą w ościeżach otworów, a powyżej regularnego wątku jednowozówkowego ze spoiną płaską z rysą. Dzięki badaniom archeologicznym można wnioskować o posadowieniu wieży na fundamencie kamiennym sięgającym głębokości niemal 4 m, złożonym z układanych warstwami eratyków spojonych gliną (ryc. 5). Od strony zewnętrznej miał on formę odsadzki wysuniętej 0,5 m przed lico muru. Fundament spoczywał na drewnianym, skrzyniowym ruszcie z belek dębowych i desek sosnowych, wypełnionym gałęziami olchy i wierzy [Sachs 1983a, s. 222]. Elementy faszyzny mogły pochodzić z wypełniska fosy i użyto tu najprawdopodobniej drzewa starszego, zalegającego w jej obrębie. Analiza C-14 czterech prób pobranych w trakcie badań archeologicznych w 2022 r., zlokalizowanych w południowo-zachodnim narożniku wieży, wykazała ich kalibrowane datowanie na czas między XI a XIII w. [Michalak et al. 2023]. Konstrukcję rusztu stabilizującego fundament wzmocniono dodatkowo dużymi eratykami.

Partię przyziemia wieży oświetlały otwory szczelinowe, a piętro wąskie, wysokie okna (wysokości 2 m), wszystkie o ceglanych obramieniach [Chorowska 2003, s. 148]. Trzy oddzielone stropami kondygnacje wieży (wysokości odpowiednio 3,6 m, 3,1 m i 2,8 m) nie miały pierwotnie podziałów murowanych (ryc. 6) [Radacki 1961, s. 10]. Do budynku prowadziły trzy wejścia: zlokalizowane na poziomie pierwszego piętra, na elewacji wschodniej oraz po jednym do piwnic i na parter [Kajzer et al. 2001, s. 539–540]. W elewacji północno-zachodniej widoczne są ślady po piętrowym wykuszu latrynowym o dwóch kanałach [Golasz 1979, s. 6]. Na poziomie pierwszej i drugiej kondygnacji jeszcze w latach 70. XX w. zachowane były wnętrza dawnych latryn [Radacki 1961, s. 12–13; Janowski 1973, fot. 35].

Badania archeologiczne z 2020 r. pozwoliły ustalić, że murowany obwód obronny zamku, złożony z bramy, budynku do niej przyległego oraz kurtyny otaczającej założenie od zachodu i północy oraz od wschodu, zrealizowano w trakcie jednej wieloetapowej akcji

of the remains of the gate, perimeter wall foundations and bridge), and tower (more below) [Michalak 2019; Michalak 2021; Michalak et al. 2023] (Fig. 4b). Further excavations are planned to identify the moat and rampart surrounding the site.

Description of the complex and phases of its transformations

The research carried out so far has shown that initially, the main element of the complex was a three-story residential tower built of stones and bricks, with a basement below. Archaeological research has confirmed that the origins of this building date back to the second half of the fourteenth century [Sachs 1987, p. 5]. According to Andrzej Legendziewicz [2017], this may be confirmed by the use of rubble walls interspersed with brick fragments and bricks used in the reveals, and above a regular Flemish bond with a flat mortar joint with a crack. Due to archaeological research, it is possible to conclude that the tower was erected on a stone foundation reaching a depth of almost 4 m, composed of layered stones bonded with clay (Fig. 5). From the outside, it has the form of an offset extending 0.5 m in front of the face of the wall. The foundation rested on a wooden box frame of oak beams and pine planks, filled with alder and willow branches [Sachs 1983, p. 222]. The fascine elements may have come from the fill of the moat and older timber lying within the moat was probably used. C-14 analysis of four samples taken during the 2022 archaeological excavations, located in the southwest corner of the tower, revealed their calibrated dating to the period between the eleventh and thirteenth centuries [Michalak et al. 2023]. The structure stabilizing the foundation was further reinforced with large stones.

The ground floor of the tower was lit by slit openings and the first floor by narrow, tall windows (2 m high), all with brick frames [Chorowska 2003, p. 148]. The three floors of the tower, separated by wooden floors (with heights of 3.6 m, 3.1 m and 2.8 m respectively) did not originally have masonry divisions (Fig. 6) [Radacki 1961, p. 10]. There were three entrances to the building: located on the basement, ground and first-floor levels [Kajzer et al. 2001, pp. 539–540]. The northwest facade shows traces of a two-story latrine with two chutes [Golasz 1979, p. 6]. At the level of the first and second floors, the recesses of the former latrines were still visible in the 1970s [Radacki 1961, pp. 12–13; Janowski 1973, photo 35].

Archaeological excavations from 2020 revealed that the defensive enclosure established from the gate, from the adjacent building and from the curtain wall surrounding the complex to the west, north and east was erected in a single multi-stage construction campaign (Fig. 7) [Michalak 2019; Legendziewicz, Michalak 2022, p. 77]. Construction work on the enclosure probably began in the early fifteenth century, as confirmed by the C-14 dates of the samples cut out of beams in the framework on which the wall foundations were erected. A sample

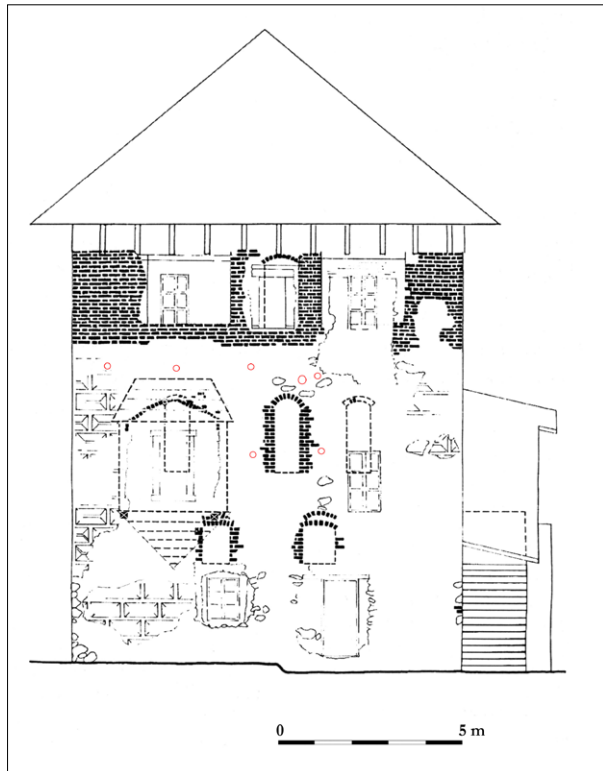


Ryc. 5. Zamek w Witkowie – wieża, fundament odkryty w trakcie badań archeologicznych w piwnicy północno-zachodniego narożnika w 2022 r. (fot. A. Michalak).

Fig. 5. Castle in Witków – tower, foundations discovered during archaeological excavations in 2022 (photo by A. Michalak).

budowlanej (ryc. 7) [Michalak 2019; Legendziewicz, Michalak 2022, s. 77]. Budowę obwodu rozpoczęto zapewne na początku XV w., co potwierdzają daty ścięcia belek z rusztu, na którym wzniesiono fundamenty murów. Dla próbki pobranej spod południowego odcinka zachowanej kurtyny obronnej tuż przy odkrytych relikwach bramy od wschodu uzyskano datowanie kalibrowane 1426, natomiast dla próby pozyskanej spod fundamentu domu bramnego (zbudowanego z wykorzystaniem kurtyny obronnej) kalibrowaną datę 1435 [Legendziewicz, Michalak 2022, fig. 2–3]. Wspomniany budynek wzniesiony w południowej części założenia, równoległe do linii murów, założony na rzucie zbliżonym do trapezu o wymiarach ok. 6,5 x 11,5 m stanowił również ważny element obwodu obronnego. Na jego elewacji południowej, w pasie pod okapem obecnego dachu (ok. 3 m nad terenem dziedzica), w zasięgu filarów międzyokiennych, stwierdzono zamurowane trzy otwory strzelnicze (0,8 x 1,0 m). Są one najpewniej pozostałością ganka obrońców, tworzącego poziom obronny w zasięgu budynku przyległego do bramy (ryc. 4c) [Legendziewicz, Michalak 2022, s. 79]. Mur obwodu obronnego wznoszono prawdopodobnie odcinkami długości ok. 11–12 m od bramy w kierunku wschodnim i następnie północnym, a od budynku przy niej ku zachodowi i północy (ryc. 4a). W kurtynie występowały niewątpliwie szczelinowe otwory strzelnicze, jednak nieznaną jest ich lokalizacja i rozstaw. Jedyne zachowane, w południowo-wschodnim narożniku obwodu, wyniesione na wysokość ok. 1,2 m nad obecnym poziomem dziedzica, ma ościeża wymurwane z cegły.

Około połowy XV w. doszło do przebudowy wieży. W elewacji najwyższej kondygnacji pojawiła się wtedy wieńcząca płycina fryzowa, powyżej której stwierdzono występowanie pasa regularnie rozmieszczonych gniazd belek, co uznano za relikw podestu hurdyjki – drewnianego ganka obronnego [Radacki 1961, s. 11].



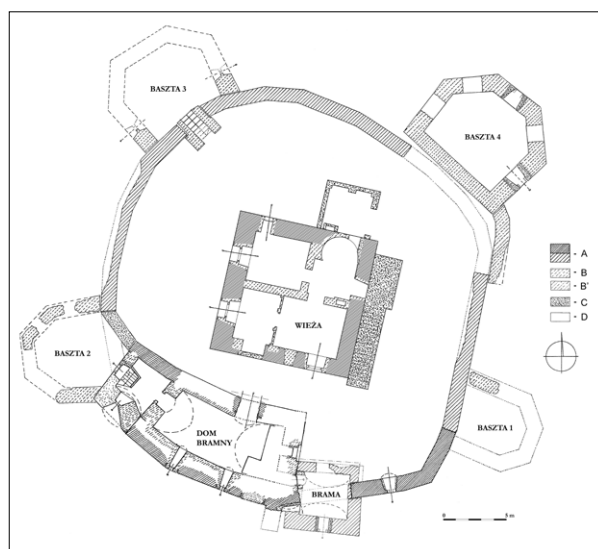
Ryc. 6. Zamek w Witkowie – wieża, elewacja południowo-wschodnia; czarnym kolorem zaznaczono ceglane wątki gotyckie, linią przerywaną rekonstrukcję wykusza i otworów, krzyżykami gniazda do mocowania wykusza (?), na czerwono ceramiczne naczynia wmurowane w elewację ([Chorowska 2003], uzupełn. A. Michalak).

Fig. 6. Castle in Witków – tower, southeast facade; the black colour Gothic brick bonds are marked, reconstruction of bay window marked with a dotted line, the slots for embedding the bay window (?) are marked, red ceramic vessels embedded in the facade are marked ([Chorowska 2003], supplemented by A. Michalak).

from the southern section of the surviving defensive curtain wall right next to the exposed remains of the gate to the east was dated to 1426 (calibrated), while a sample obtained from the foundation of the gatehouse (built with a defensive curtain wall) was dated to 1435 (calibrated) [Legendziewicz, Michalak 2022, Fig. 2–3]. The aforementioned small building, parallel to the perimeter line, and erected on a roughly trapezoidal plan with dimensions of about 6.5 m × 11.5 m, was also a crucial point of the defensive enclosure. On the southern facade, in a belt beneath the eaves of the present roof (approximately 3 m above the courtyard), within the section delimited by the pillars between the windows, three arrowslits had been inserted. They are probably the remnants of a defensive porch that comprised a defensive level in the building adjacent to the gate (Fig. 4c) [Legendziewicz, Michalak 2022, p. 79]. The perimeter wall was probably made of sections of about 11 to 12 m long from gate to the east and then to the north, and from the adjacent building to the west and north (Fig. 4a). Arrowslits pierced the curtain wall, however, their spacing is not yet known. The only preserved example, in the southeastern corner of the enclosure, was placed about 1.2 m above the present area of the courtyard, and its jambs were made of brick.

Najpewniej w tym okresie wprowadzono również wykusz kapliczny (?) z polichromowaną arkadą na poziomie pierwszego piętra [Chorowska 2003, s. 148–150] (ryc. 6). Mieszczące go wnętrza o charakterze reprezentacyjnym opatrzone bogatą dekoracją malarską. Zachowało się ono tylko w obrębie nisz okiennych, jednak nie można wykluczyć, że pierwotnie cała sala zdobiona była freskami. Niestety w trakcie remontu z lat 80. XX w. wszystkie tynki poza wnękami zostały skute i dziś nie sposób tego ustalić. Na ścianach bocznych i podniebiu niszy z zachowanymi dwoma sediliami wyobrażono scenę pasyjną z Chrystusem na krzyżu, Madonną i Janem Ewangelistą (ryc. 8c), św. Jerzego walczącego ze smokiem, monogram Chrystusa oraz św. Krzysztofa przenoszącego Dzieciątko Jezus przez rzekę (ryc. 8d) [Gumiński, Olszewski 1963, s. 313]. Druga wnęka ze ściany południowej sali zdobiona jest dwiema wiciami roślinnymi otaczającymi okno (ryc. 8a). Ostatnia nisza z sediliami, ze ściany zachodniej, dekorowana jest wizerunkiem świętych Piotra i Pawła, liściastej wici roślinnej na podłuczcu oraz pary małżeńskiej pod drzewem miłości (życia) i karłów polujących na pawia (ryc. 8b). Według oceny Jacka Witkowskiego [1987] malowidła powstały najprawdopodobniej w latach 1453–1455, zapewne w związku z uroczystościami zaślubin ówczesnego właściciela dóbr witkowskich, Nicolausa von Warnsdorfa, władającego założeniem w latach 1446–1466. Wydaje się jednak, że trzeba rozważyć możliwość wydzielenia kolejnej fazy, na co mogą wskazywać nie tylko ewidentne różnice stylistyczne w malarstwie obu wnęk (kolory, rysunek postaci), lecz także rozbieżności w poziomach wnęk z sediliami. Malowidła stylistycznie przynależą bez wątpienia jeszcze do okresu stylu pięknego, prezentując niezwykle ciekawy program symboliczny, głoszący idee chrześcijańskiego rycerstwa, na nowo rozbudzone wówczas przez misję św. Jana Kapistrana [Kostowski 1992, s. 42–43], oraz pochwałę pełnego miłości i wzajemnego oddania małżeństwa chrześcijańskiego. Idee te wyrażone zostały językiem symboli i znaków wywiedzionym wprost z nauki Kościoła oraz poezji i sztuki zrodzonych w kręgu kultury rycersko-dworskiej, a także *amour courtois* i *la fin amour* [Witkowski 1987].

Warto odnotować również element wymykający się dotychczas szerszej uwadze badaczy [Golasz 1979, s. 7; Czerner 1988, rys. 4; Kowalski 1990, s. 164; Błaszczuk 2017, s. 72]. Na poziomie pierwszego piętra elewacji północno-zachodniej i południowo-zachodniej wieży, ale również południowo-zachodniej domu bramnego zaobserwować można ceramiczne garnki lub dzbany, zrównane otworami z licem ściany zewnętrznej (ryc. 9a). Już Witruwiusz wskazywał na rolę naczyń ceramicznych wmurowanych w ściany amfiteatrów w celu poprawy ich akustyki. Podobnie badacze tłumaczyli obecność takich elementów w obrębie średniowiecznych i nowożytnych obiektów sakralnych w Europie. Miało to służyć zniwelowaniu odbić i pogłosu w obrębie audiosfery wewnątrz [Desarnaulds, Loerincik 2001, s. 65–72; Caviezel 2006, s. 20–23]. Zauważmy jednak,



Ryc. 7. Zamek w Witkowie, inwentaryzacja z rozwarstwieniem chronologicznym, A – gotyk, B – renesans, C – barok, D – XIX–XX w. ([Legendziewicz, Michalak 2022], uzup. A. Michalak na podstawie [Radacki 1961]).

Fig. 7. Castle in Witków, inventory with chronological stratification, A – Gothic, B – Renaissance, C – Baroque, D – nineteenth–twentieth centuries; from: [Legendziewicz, Michalak 2022], supplemented by A. Michalak from: [Radacki 1961].

Around the middle of the fifteenth century, the tower was rebuilt. The facade of the top story then featured a crowning frieze panel, above which a line of regularly spaced corbels was discovered, which probably supported a wooden hoarding [Radacki 1961, p. 11]. A possible chapel bay with a polychrome arcade at first floor level was probably also introduced in this period [Chorowska 2003, pp. 148–150] (Fig. 6). Its interior was decorated with lavish paintings. Although these are only preserved within the window niches, it cannot be excluded that originally the entire hall was decorated with frescoes. However, during the renovation of the 1980s, all the plasterwork (apart from in the niches) was removed and so it is impossible to know this for certain. A Crucifixion scene with the Virgin Mary and John the Evangelist (Fig. 8c), Saint George and the dragon, a Christogram and Saint Christopher carrying the infant Jesus across a river (Fig. 8d), are depicted on the side walls and the inner faces of one of the niches which has two preserved sedilia [Gumiński, Olszewski 1963, p. 313]. The second niche on the south wall is decorated with two plant tendrils surrounding a window (Fig. 8a). The last recess with sedilia, on the west wall, is decorated with an image of Saints Peter and Paul, a leafy floral vine under the arch and a married couple under the tree of love (or life) and dwarfs hunting a peacock (Fig. 8b). According to Jacek Witkowski [1987], the paintings were most likely created between 1453 and 1455, probably in celebration of the wedding ceremony of the then owner of Witków, Nicolaus von Warnsdorf, who ruled the castle between 1446 and 1466. However, it is also possible that the decorative scheme was undertaken in two phases rather than one. Evidence for this is not only the obvious stylistic

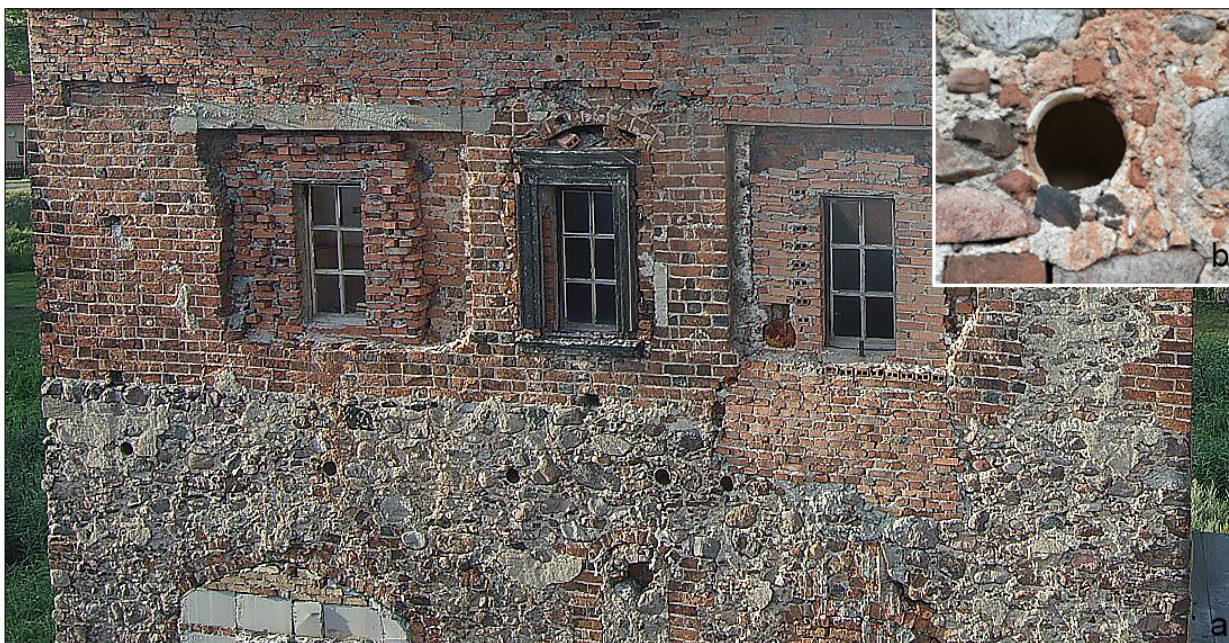


Ryc. 8. Zamek w Witkowie – wieża, a – ściana południowa świetlicy na pierwszym piętrze, nisza zdobiona dwiema wiciami roślinnymi otaczającymi okno; b – ściana zachodnia świetlicy na pierwszym piętrze, wizerunek pary małżeńskiej pod drzewem miłości (życia); c – ściana południowa świetlicy na pierwszym piętrze, scena pasyjna z wnęki wykusza; d – monogram Chrystusa, stan z 2022 r. (fot. A. Michalak).

Fig. 8. Castle in Witków – tower, a – south wall of the great hall on the first floor, niche decorated with two floral tendrils surrounding the window; b – west wall of the great hall from the first floor, depiction of married couple under the tree of love (life); c – south wall of the great hall on the first floor, passion scene from the niche of bay widow; d – Christogram, 2022 (photo by A. Michalak).

że w wypadku naczyń rejestrowanych w świątyniach ich otwory były skierowane ku wnętrzu. Biorąc pod uwagę topografię zabudowy zamku z istniejącym od strony, gdzie są wmurowane naczynia, wysokim budynkiem przybramnym, możliwe, że starano się w ten sposób wzmocnić dźwięk sprzed bramy do wnętrza zamku i poprawić komunikację głosową między wieżą a strażnicami. Problem ten wymaga jeszcze dodatko-

differences in the two niches (colors, figure drawing), but also by the discrepancies in the levels of the niches with the sedilia. Stylistically, the paintings undoubtedly still belong to the “Beautiful Style,” presenting an extremely interesting symbolic program, praising Christian marriage and proclaiming the ideas of Christian chivalry which had been re-awakened by the mission of St John Capistrano [Kostowski 1992, pp. 42–43]. These



Ryc. 9. Zamek w Witkowie – wieża, a – naczynia ceramiczne wmurowane w elewację południowo-wschodnią, stan z 2020 r. (fot. B. Gruszka); b – zbliżenie jednego z naczyń (fot. A. Michalak).

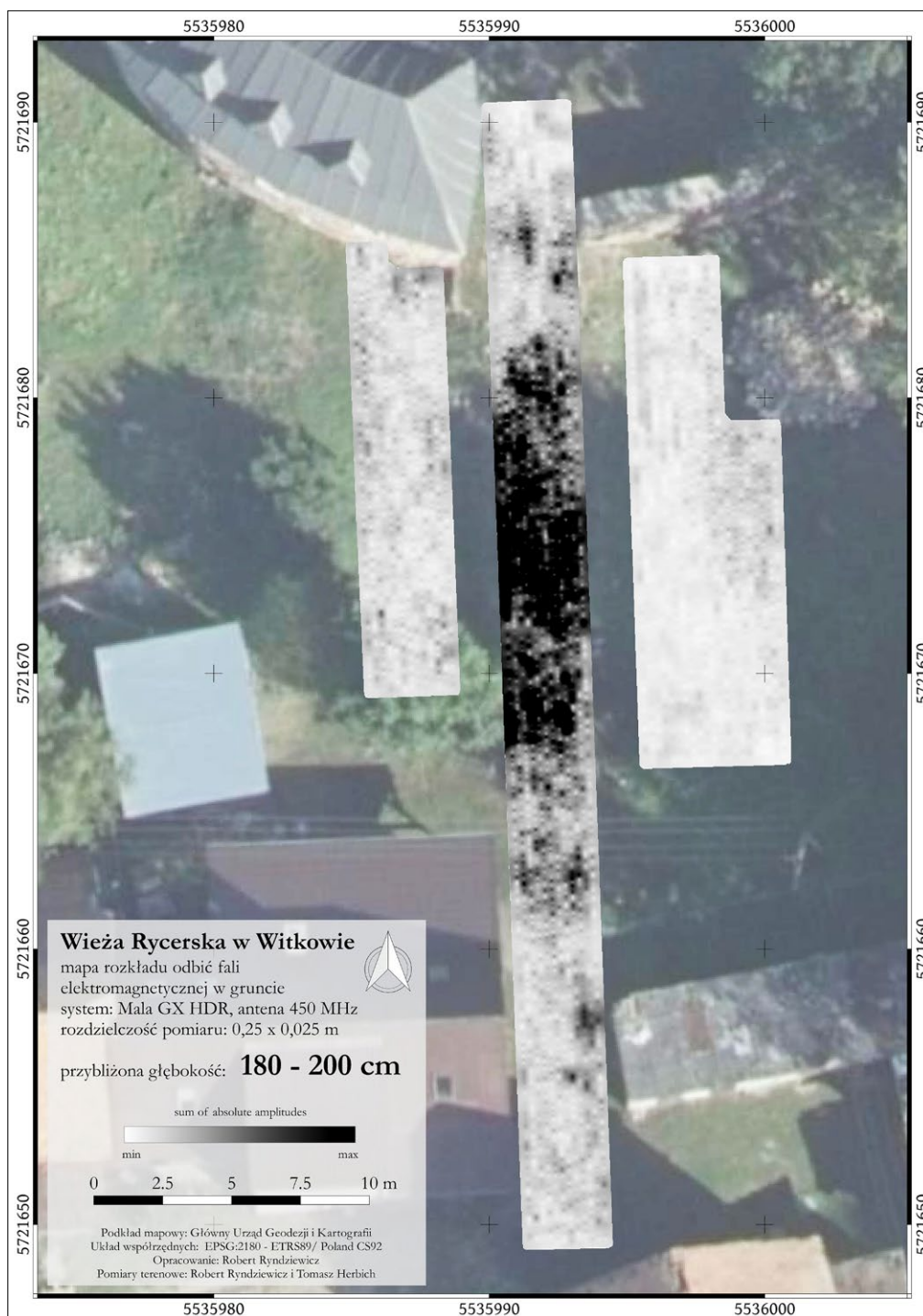
Fig. 9. Castle in Witków – tower, a – ceramic vessels embedded in the southeast facade, 2020; photo by B. Gruszka; b – close up of one of the vessels (photo by A. Michalak).

wych badań, w tym akustycznych. Nie można wykluczyć, że u źródeł tego zabiegu leżały praktyki magiczne [Merrifield 1987, s. 122–124]. Naczynia witkowskie wykonano z glin kaolinitowych i wypalono zarówno w atmosferze redukcyjnej, jak i utleniającej, co wskazywałoby raczej na ich wmurowanie w 2. poł. XV w. (ryc. 9b). Ostateczną odpowiedź, czy trafiły tam na etapie wznoszenia murów obwodowych, czy też zostały zamontowane wtórnie, mogłoby przynieść porównanie zapraw wiążących użytych w obrębie wmurowanych naczyń i sąsiadujących z nimi partii ścian.

Przebudowa wieży w tym czasie mogła wiązać się również ze wzmocnieniem obwodu obronnego: budową bramy i wzniesieniem budynku bramnego z przejazdem w przyziemiu. Mogło to wymusić rozbiórkę odcinka kurtyny z pierwotnym przejazdem [Legendziewicz, Michalak 2022, s. 79]. Nową bramę założono na planie zbliżonym do kwadratu o wymiarach 5,1 x 5,1 m, wysuwając ją przed linię obwodu obronnego o ok. 1,2 m od zachodu i 2,2 m od wschodu. Zlokalizowany w niej przejazd szerokości ok. 3,0 m był przewężony w południowej ścianie otworem przejazdu szerokości ok. 2,0 m. Jego zamknięcie stanowiły zapewne dwuskrzydłowe wrota. Pod przejazdem zlokalizowano pomieszczenie przeznaczone prawdopodobnie na przeciwwagę mostu zwodzonego [Legendziewicz, Michalak 2022, s. 80], co jest znane np. z Górnego Zamku w Opolu [Legendziewicz 2019, s. 33–34]. Według relacji z 1936 r. jeszcze w 1. poł. XIX w. istniał zwodzony most, który w razie niebezpieczeństwa (zagrożenia) był podnoszony do budynku bramnego za pomocą ciężkich żelaznych łańcuchów. W późniejszym czasie (nie wiadomo kiedy dokładnie) most zniszczono i obecnie miejsce po nim

ideas were expressed in the language of symbols and signs derived directly from the teachings of the Church and the poetry and art born in the circle of chivalric and courtly culture, as well as *amour courtois* and *la fin amour* [Witkowski 1987].

It is also worth noting an element that has so far escaped wider attention [Golasz 1979, p. 7; Czerner 1988, ryp. 4; Kowalski 1990, p. 164; Błaszczuk 2017, p. 72]. At first floor level on the northwest and southwest facades of the tower, and also on the southwest facade of the gate house, ceramic pots or jugs have been inserted into the walls (Fig. 9a). As early as the first century BC, Vitruvius referred to the role of ceramic vessels embedded in the walls of amphitheatres to improve their acoustics. Similarly, researchers have explained the presence of this feature within medieval and modern religious buildings in Europe as an attempt to eliminate acoustic reflections and reverberation within the indoor audiosphere [Desarnaulds, Loerincik 2001, pp. 65–72; Caviezel 2006, pp. 20–23]. However, we should note that in the case of the vessels recorded in the Christian churches, their openings were directed towards the interior. Given the topography of the castle buildings with a high gatehouse existing on the side where the vessels are embedded, it is likely they were intended to reinforce the sound from outside the gate into the interior of the castle and to increase voice communication between the tower and the watchtowers. This issue still requires additional research, including acoustic studies. In addition, it cannot be ruled out that magical practices were at the root of this action [Merrifield 1987, pp. 122–124]. The vessels from Witków were made from kaolinitic clays and fired in both reducing and oxidizing atmospheres, indicating



Ryc. 10. Zamek w Witkowie, wyniki badań georadarowych grobli wodącej do założenia w 2022 r. (oprac. R. Ryndziejewicz).

Fig. 10. Castle in Witków, results of ground penetrating radar (GPR) prospection of the causeway leading to the complex, performed in 2022 (by R. Ryndziejewicz).

wskazuje jedynie grobla wodząca na teren zamkowy. Podczas wyburzania mostu zniszczono także budynek bramny, który flankowały przepiękne piaskowcowe kolumny [Stendel 1936]. Niestety formy mostu nie udało się określić mimo wykonania w 2022 r. badań georadarowych i weryfikacyjnych prac sondażowych grobli prowadzącej od południa do zamku (ryc. 10). Jego relikty zostały przypuszczalnie całkowicie rozebrane w trakcie budowy dojazdu do zamku.

that they were likely embedded in the walls in the second half of the fifteenth century (Fig. 9b). In order to determine whether they were placed there during the construction of the perimeter walls or whether they were installed later, it would be necessary to compare the bonding mortars used within the embedded vessels and the adjacent wall sections.

The rebuilding of the tower at this time may also have involved the reinforcement of the defensive en-

Renesansowe przekształcenia założenia przeprowadzono najpewniej ok. połowy XVI w., co pozwala łączyć je z zakupem Witkowa w 1552 r. przez Fabiana von Schönäich – starostę księstwa żagańskiego, a od 1553 r. hauptmana państwa stanowego Żary–Trzebiel. W 1557 r. objął on zarząd starostwa szprotawskiego, przyjmując tamtejszy zamek jako swą stałą siedzibę [Steller 1941, s. 3]. W tym czasie często przebywał we swych witkowskich dobrach i jako że zamek najpewniej nie spełniał jego wymogów, podjął decyzję o remoncie dokonanym w ówczesnie panującym stylu. Przeprowadzone zmiany objęły zarówno wieżę, obwód obronny, jak i dom bramny. W wieży doszło przede wszystkim do zmian wysokości poszczególnych kondygnacji i układu okien (ryc. 10). Dzięki obniżeniu stropu obu piwnic i przesklepieniu ich kolebami uzyskano przestrzeń do zwiększenia wysokości parteru oraz pierwszego i drugiego piętra. W trakcie tej modernizacji przebudowie uległy wnętrza: poprzez postawienie ścianek działowych podzielono poszczególne kondygnacje na trzy pomieszczenia. Nie ulega wątpliwości, że ogrzewanie budynków zapewniały piece kaflowe z kafli płytowych (pierwotnie w średniowieczu z garnkowych i miskowych), później z renesansowymi przedstawieniami o tematyce religijnej [Dąbrowska 2004]. Ich elementy odkryto w trakcie badań na północ od wieży [Dymek 1995, s. 264, tabl. XXVII], a o ich funkcjonowaniu wspominają również późniejsze spisy majątku [Steller 1941, s. 4]. Nowe okna, dostosowane do nowych poziomów kondygnacji, zyskały renesansową kamieniarkę okienną (ryc. 2, 6) [Gumiński, Olszewski 1963, s. 314]. Otwory drzwiowe do budynku przybramnego ujęto w kamienny portal. Elewację wieży otynkowano i pokryto sgraffitem z boniowaniem prostokątnym o wymiarach 0,8 x 0,4 m (ryc. 2a) [Radacki 1961, s. 10].

Przemiany, jakie dokonywały się w architekturze obronnej pod wpływem rozwoju artylerii ogniowej w 2. poł. XV w., odcisnęły swoje piętno również na dziejach Witkowa. Przeprowadzona przebudowa objęła bez wątpienia również bramę, która być może zyskała wystrój znany z XVII-wiecznego spisu majątkowego. Zachowana dolna część fundamentu nie pozwala jej jednak dokładnie zrekonstruować. Odslonięte w trakcie badań archeologicznych nowe sklepienie kolebkowe w osi północ–południe piwnicy pod przejazdem bez wątpienia należy wiązać z tą fazą (ryc. 8). Nowe sklepienia zyskały również piwnice średniowiecznego budynku przyległego do bramy od zachodu. Oświetlenie jej wnętrza zapewniły dwa okna szczelinowe przebite w murze zewnętrznym [Radacki 1961, s. 15]. Przy elewacji zachodniej dostawiono klatkę schodową z wejściem od strony dziedzińca. Zejście do piwnic umieszczono od wschodu, od strony bramy [Legendziewicz, Michalak 2022, s. 82]. Na jej północnym skraju umieszczono portal prowadzący do wnętrza parteru, z prostokątnym obramieniem kamiennym z dekoracją roślinną [Gumiński, Olszewski 1963, s. 314].

closure: the construction of a gate and the erection of a gatehouse with a passageway on the ground floor. This most likely necessitated the pulling down an approximately 20 m long section of the curtain wall together with the original passageway [Legendziewicz, Michalak 2022, p. 79]. The new gate was designed on a roughly square plan of 5.1 m × 5.1 m, projecting out from the defensive perimeter by about 1.2 m to the west and 2.2 m to the east. It contained a 3-m-wide passage that narrowed in the southern wall to a 2 m wide opening. It was probably closed by a double-leaf gate. A room under the passage probably held the drawbridge counterweight [Legendziewicz, Michalak 2022, p. 80], such as from the Upper Castle in Opole [Legendziewicz 2019, pp. 33–34]. According to a report from 1936, in the first half of the nineteenth century there was still a drawbridge that, in times of threat, was raised on heavy iron chains. Later (it is not known when exactly), the bridge was destroyed and now only a causeway to the castle marks its location. While the bridge was being demolished, the gatehouse that had been flanked by beautiful sandstone columns was also destroyed [Stendel 1936]. Unfortunately, the form of the bridge could not be determined despite the Ground Penetrating Radar survey and verification test excavations which proceeded in 2022 (Fig. 10). The remains were presumably demolished during the construction of the access route into the castle.

During the Renaissance, the castle underwent notable transformations probably associated with the purchase of Witków in 1552 by Fabian von Schönäich—the starost of Żagań Duchy and the Hauptmann of state country Żary-Trzebiel since 1553. In 1557 he took over the administration of the starosty of Szprotawa, adopting the castle there as his permanent residence [Steller 1941, p. 3]. At that time, he often stayed at his Witków estates and, as the castle probably did not satisfy his demands, he decided to have it renovated in the style of the time. The changes made involved both the tower, the defense perimeter, and the gate house. In the tower, the main alterations were to the height of the individual stories and the layout of the windows (Fig. 10). By lowering the ceiling of both basements and vaulting them, space was gained to increase the height of the ground, first and second floors. During this renewal, the interiors were remodeled by dividing the individual floors into three rooms with the use of partitions. Heating for the buildings was provided by tile-clad stoves (originally pot and bowl tiles in the Middle Ages, later with religious themes occurring later in the Renaissance) [Dąbrowska 2004]. Elements of these were discovered during excavations located north of the tower [Dymek 1995, p. 264, Pl. XXVII], and their existence is also mentioned in later property inventories [Steller 1941, p. 4]. New windows, adapted to the new story levels, gained Renaissance style window stonework (Fig. 2, 6) [Gumiński, Olszewski 1963, p. 314] and the door openings to the gatehouse were framed with a stone portal. Furthermore, the facade of the tower was plastered and covered with sgraffito with rectangular bossages of 0.8 × 0.4 m (Fig. 2a) [Radacki 1961, p. 10].

Elementy piaskowcowej kamieniarki miały nadać budynkowi bardziej reprezentacyjny wygląd, co zaobserwowano również we wnętrzu: na nadprożu łęku otworu drzwiowego stwierdzono malowaną dekorację z wicią roślinną. Południową elewację budynku opatrzone trzema nowymi prostokątnymi otworami okiennymi z kamiennymi obramieniami (ok. 1,3 x 2,0 m), umieszczonymi ok. 3,5 m ponad obecnym poziomem fosy. Powyżej nich wprowadzono płyciny fryzowe; jedna z nich nadal zawiera malowaną inskrypcję, z której obecnie czytelne jest jedynie słowo „DAS...” zapisane wczesnorenesansową majuskułą o ozdobnym kroju liter [Legendziewicz, Michalak 2022, s. 83].

Obwód obronny wzmocniono czterema wielobocznymi bastejami, umiejscowionymi w narożnikach: południowo-wschodnim, północno-wschodnim, północno-zachodnim i południowo-zachodnim. W najlepszym stanie zachowały się obie basteje po stronie północnej, z których znamy pełny obrys z fragmentami murów, najgorzej zaś te po stronie południowej, które przetrwały fragmentarycznie lub jedynie w formie nasypu. Najlepiej zachowana basteja północno-wschodnia pozwala zrekonstruować prawdopodobny wygląd pozostałych. Wzniesiono ją jako dwukondygnacyjną, na planie zbliżonym do wieloboku (wymiary: ok. 9,5 x 8,5 m). Od strony dziedzińca wymurowano wejście nakryte łękiem odcinkowym. Dolna kondygnacja posiadała najpewniej otwory strzelnicze w każdej ze ścian po jednym. Na istnienie górnej kondygnacji wskazuje odsadzka muru, na której zapewne oparto belki stropowe. Kolejne trzy basteje dobudowano „na styk” do istniejącej średniowiecznej kurtyny, przebijając w niej wejścia (ryc. 4a) [Legendziewicz, Michalak 2022, s. 83].

Po śmierci Fabiana von Schönaich w 1587 r. zarząd dóbr witkowskich przejęła jego żona Eufemia, rezydująca na stałe na zamku w Chotkowie. Wydaje się, że nie poświęcała ona należytej uwagi witkowskiemu majątkowi. W sporządzonym 1 października 1591 r. przez cesarską komisję urbarzu majątków klucza chotkowskich dóbr, w skład którego wchodził Witków, znajduje się opis omawianego zamku. Charakteryzują go wieża wysoka na trzy kondygnacje (z dachem w złym stanie grożącym zawaleniem), cztery basteje (opatrzone w pokoje dla gości) i mur obronny oraz nawodniona fosa. Źródło wymienia również słodownię i browar oraz folwark ze wszystkimi niezbędnymi budynkami [Steller 1941, s. 4].

Zmiany własnościowe z 2. poł. XVII w. wymusiły konieczność dostosowania założenia pod potrzeby nowych posiadaczy i przekształcenia go w ówczesnie obowiązującym stylu barokowym. Być może doszło do nich dopiero po wojnie północnej. Za ich zleceniem mogli stać hrabia K.M. von Redern, który przejął Witków w 1659 r., lub hrabia G.Ch. von Proskau, który został jego właścicielem w 1687 r. [Steller 1941, s. 4]. Prace budowlane objęły przesklepienie parteru w wieży, dobudowę od północnego wschodu parterowej przybudówki z eratyków i cegieł, na

The transformations that took place in defensive architecture due to the influence of artillery in the second half of the fifteenth century also left their mark on the history of Witków. This rebuilding project included the gatehouse, which may have received the design known from the seventeenth-century estate census. However, the surviving lower part of the foundation does not provide enough information to reconstruct it. The new barrel vault uncovered during the archaeological excavations in the north-south axis of the cellar under the passage is doubtless associated with this phase (Fig. 8). Within the range of the medieval building adjacent to the gate, a basement with a slightly pointed arch roof was built. It was lit by two slotted windows piercing the outer wall [Radacki 1961, p. 15]. At the western facade, a staircase was added with an entrance from the courtyard. The entrance down to the basement was from the east, from the gate side [Legendziewicz, Michalak 2022, p. 82]. At the northern edge of the western facade, there is a portal with a rectangular frame with floral decoration leading into the ground floor [Gumiński, Olszewski 1963, p. 314]. The sandstone elements were intended to give the building a more ostentatious appearance, which is also reflected in the floral tendrils painted on the interior door lintel. The building's southern facade features three rectangular window openings, each decorated with stone frames (approximately 1.3 × 2.0 m). The windows edge was about 3.5 m above the present adjacent ground. Above the windows, frieze panels were fitted, one of which still preserved a painted inscription, with only one legible word “DAS...” written in early-Renaissance majuscule with a lavish letter style [Legendziewicz, Michalak 2022, p. 83].

The defensive enclosure was reinforced with four polygonal bastions. Their locations are marked by fragments of walls added to the perimeter in the southeast, northeast, northwest and southwest corners. Those on the northern side are in the best condition, with the entire outline of the bastion's walls preserved, while the southern bastions are only partially intact or survive only as an embankment. The best-preserved northeast bastion allows us to reconstruct the likely appearance of the others. The bastion was built with two stories on a roughly multisided plan (outer dimensions 9.5 m × 8.5 m). On the courtyard side, an entrance was built that was topped with a segmental arch. The lower story most likely had one arrowlit in each wall. The existence of an upper story is indicated by the wall recess on which the ceiling beams probably rested. The other three bastions were abutted to the existing medieval curtain wall, into which their entrances were pierced (Fig. 4a) [Legendziewicz, Michalak 2022, p. 83].

After Fabian von Schönaich's death in 1587, the administration of the Witków estate was taken over by his wife, Euphemia, who resided permanently at the castle in Chotków. However, it seems that she did not pay adequate attention to the Witków estate. A description of the castle can be found in the urbarium of the Chotków estate complex, prepared on October 1, 1591, by an imperial

której umieszczono ganek przed wejściem do wieży na poziomie pierwszego piętra. Do elewacji północno-zachodniej dostawiono (nieistniejącą już) piętrową przybudówkę z podcieniem obejmującym całość parteru (ryc. 3) [Gumiński, Olszewski 1963, s. 315]. W budynku tym mieściła się kuchnia [Radacki 1961, s. 14]. Barokowe przemiany objęły również przebudowę bramy, choć zakres jej przekształceń trudno dokładnie ustalić. Badania architektoniczne wykazały, że w jej ścianie zachodniej uformowano wtedy niszę (wnękę) nakrytą sklepieniem żaglastym. W piwnicy pod przejazdem naprawiono sklepienie, które w górnej partii uzupełniono. Wnętrze komory oświetlono otworem okiennym wykutym w ścianie południowej. Nieco większy zakres zmian dotknął zachodnią partię budynku przybramnego, gdzie powiększono i przebudowano renesansową klatkę schodową, wprowadzono nowe wejście zlokalizowane od wschodu przy narożniku północnym, zmieniono ukształtowanie otworów okiennych i przemurowano fragment elewacji północnej i południowej. Zmiany obwodu obronnego czytelne były wyłącznie w bastei północno-wschodniej, gdzie rozkuto w jej ścianach zewnętrznych ościeża wcześniejszych otworów i wprowadzono nowe, szersze, z parapetami wykonanymi z cegły [Legendziewicz, Michalak 2022, s. 80].

Barokowe przebudowy znalazły odzwierciedlenie w spisie majątku z 31 stycznia 1664 r., który stwierdził również opuszczenie zamku. Jego uszkodzenia uniemożliwiły mieszkanie w nim, z wyjątkiem pokoju w budynku bramnym nad przejazdem, zaadaptowanego przez hrabiego von Redern na noclegi w trakcie polowań. Inna lustracja z 17 listopada 1683 r. potwierdziła zrujnowanie zamku i wykorzystanie na przestrzenie użytkowe bastei, z których dwie były całkowicie zniszczone, a dwie pozostałe jeszcze w dobrym stanie. W jednej z nich urządzono kuchnię, w drugiej jednoizbowe mieszkanie o trzech oknach z piecem. Wybrukowana sień z powodu dużej dziury w fundamencie zaczęła przeciekać, co mogło doprowadzić do kompletnego rozpadu budynku, konieczne więc było podjęcie pilnych prac remontowych. W tej bastei znajdował się ładny pokój, niestety w bardzo złym stanie. Ponad przesklepioną bramą była mała izba z dwoma małymi oknami i niewielkim piecem. Pośrodku zamku stał solidnie wymurowany czteroboczny i trójkondygnacyjny budynek, gdzie w przyziemiu znajdowały się dwa przesklepione pomieszczenia, pod którymi usytuowano piwnice. Na dwóch (wyższych) piętrach, do których prowadziły zewnętrzne schody, mieściły się izby i pokoje. Dalej przez drewniane kręcone schody dostać się można było na kolejną kondygnację z izbami i pokojami. Na górze były cztery nowo okute okna o przejrzystych gomółkach. Strych i dach zachowały się w dobrym stanie [Steller 1941, s. 4].

Od momentu sprzedaży zamku przez ostatnich właścicieli miastu Szprotawa w 1730 r. w obiekcie nie rezydował na stałe właściciel, co ewidentnie wpły-

commission. It is recorded as having a three-story tower (with the roof in poor condition and under threat of collapse), four bastions (provided with rooms for guests) and a defensive wall and water-filled moat. The source also mentions a malt house and brewery, as well as a farmstead with all the associated buildings [Steller 1941, p. 4].

Ownership changes in the second half of the seventeenth century necessitated the adaptation of the complex to the needs of the new owners and its transformation to the Baroque style, which may have occurred no earlier than after the Northern War. Count K.M. von Redern, who took over Witków in 1659, or Count G.Ch. von Proskau, who became its owner in 1687, may have been behind their commissioning [Steller 1941, p. 4]. The construction work included the vaulting of the ground floor of the tower and the addition of a single-story extension on the northeast made of a brick and rubble wall, on which a porch was placed in front of the tower entrance at first-floor level. A no longer extant single-story extension with an arcade covering the entire ground floor was added to the northwest facade. (Fig. 3) [Gumiński, Olszewski 1963, p. 315]. The building housed a kitchen [Radacki 1961, p. 14]. The Baroque transformation also included the rebuilding of the gate, although the extent of the modifications is difficult to determine exactly. Architectural analysis revealed that a niche (recess) covered with a sail-shaped vaulting was carved into its western wall. In the basement under the passage, the vaulting was repaired, and the upper part was supplemented. The chamber was lit by a window carved into the southern wall. The changes to the western part of gatehouse were much more important: with the Renaissance-period staircase being enlarged and rebuilt, the introduction of new entrance in the northern corner of the eastern wall, the construction of two windows in the basement and rebuilding of part of the northern and southern facade. The changes to the defensive enclosure were only detectable in the northeastern bastion, where the jambs of the Renaissance window openings in its peripheral walls were cut out, and new, broader ones with windowsills made of brick roll locks, were introduced [Legendziewicz, Michalak 2022, p. 80].

The Baroque rebuilding is mirrored in the estate inventory of January 31, 1664, which also states that the castle has been abandoned. This was due to the extensive damage the castle had suffered, although, a room over the gatehouse passage had been adapted by Count von Redern to provide accommodation for the hunting season. Another inspection of November 17, 1683, confirms the demolition of the castle and the use of the bastions apart from two which were completely ruined. One had been turned into a kitchen, while the other served as living quarters with one room with three windows and a stove. Due to a large hole in the foundations, it was noted that water had entered the paved hallway and urgent renovation was required. Similarly, the room in the bastion was in very poor condition. Above the vaulted gate was a

nęło na jego stan, ulegający ciągłemu pogorszeniu. Nie sprzyjali mu również mieszkający tam od XIX w. robotnicy folwarczni. Po II wojnie światowej zamek stał opuszczony, okresowo zamieszkiwany przez „dzi-
kich” lokatorów, wykorzystujących również zabudowa-
nia zamku do hodowli żywego inwentarza, co też
powodowało jego dalszą degradację [Radacki 1961,
s. 25–26]. W latach 60. XX w. za obiekt odpowiedzial-
ne było Państwowe Gospodarstwo Rolne, które nosiło
się z zamiarem przeznaczenia go na cele mieszkaniow-
we [Janowski 1973]. Ostatecznie zamierzenia te nie
zostały zrealizowane, a dzieła zniszczenia dopełniła
katastrofa budowlana związana z zawaleniem się stro-
pów i dachu (ryc. 2c). W 1973 r. Stacja Hodowli Ro-
ślin w Pasterzowicach planowała przeznaczyć obiekt
na cele rekreacyjne dla załogi, jednak po ukończeniu
prac we wnętrzach wycofała się z dalszych działań re-
nowacyjnych. Kolejne prace finansował Wojewódzki
Konservator Zabytków w Zielonej Górze. Zamierzał
przeznaczyć obiekt na stację badawczą i magazyny
Muzeum Archeologicznego Środkowego Nadodrza
w Świdnicy, jednak z planów tych zrezygnowano i po
zakończeniu renowacji w 1984 r. w obiekcie zamieszka-
ł ówczesny społeczny opiekun zabytków [Kowalski
1990, s. 164].

Nie ulega wątpliwości, że czas powojenny związa-
ny z okresem Polski Ludowej to najtrudniejszy okres
w dziejach witkowskiego zamku. Wiele działań zwią-
zanych z adaptacją pomieszczeń obiektu do celów
użytkowych poczyniło ogromne szkody w substancji
zabytkowej założenia. Wydaje się jednak, że po trud-
nym i burzliwym okresie przemian przed obiektem
rysują się realne szanse i dobre perspektywy. Zmiana
właściciela założenia w 2018 r. doprowadziła do pod-
jęcia pierwszych zaplanowanych prac przy zabytku.
Oczyszczono jego teren z zalegających przez wiele lat
śmieci i usunięto roślinność porastającą obszar przy
zamku oraz fosę. Zostały ukończone badania archi-
tektoniczne i projektowe dachów i pokrycia dachow-
wego [Legendziewicz 2017], wykonano badania stra-
tygraficzne tynków we wnętrzach [Błaszczyk 2017].
Wymieniono całkowicie więźbę dachową, położono
nowe odeskowanie. Zostały również zerwane mokre
i zagrzybione powojenne tynki w poszczególnych po-
mieszczeniach. Wnętrza wieży i oficyny dopasowano
do współczesnych potrzeb poprzez zmianę układu
ścianek działowych. Zamontowano zrekonstruowane
na podstawie ikonografii renesansowe obróbki kamien-
ne w otworach okiennych domu bramnego, co
potwierdzał opis Steller w 1941 r. Dach wieży i bu-
dynku bramnego został pokryty nowym poszyciem
z wykorzystaniem dachówki typu mnich-mniszka,
a na nim umocowano orygnowanie i odgromy (ryc.
2d). Zaadoptowano komnaty nad Salą Wójtowską
(Rycerską) do potrzeb mieszkaniowych właścicieli.
W przygotowaniu Piotra Błoniewskiego znajduje się
projekt elewacji wieży, nawiązujący do koncepcji Ra-
fała Czernera [1988]. Słusznie zakłada on odtworze-
nie renesansowej kamieniarki okiennej we wszystkich

small chamber with two small windows and a small
stove. The report goes on to state that a solidly con-
structed four-sided and three-story tower stood in the
middle of the castle with two vaulted rooms on the
ground floor, under which are there were cellars. The
two (upper) floors, accessible by an external staircase,
contained rooms. The next story with rooms and
chambers was accessed by a wooden spiral staircase.
Upstairs, there were newly wrought-iron windows
with clear crown-glass. The attic and roof were in
good condition [Steller 1941, p. 4].

Following the sale of the castle to the town of
Szprotawa in 1730, the building has not had a perma-
nent resident, leading to its continued deterioration.
Furthermore, the castle suffered damage from the
farm laborers who had lived there since the nineteenth
century. After the Second World War the complex was
abandoned and occasionally inhabited by squatters
who also used the castle buildings for livestock breed-
ing, resulting in further degradation [Radacki 1961,
pp. 25–26]. In the 1960s, the building came under the
control of the State Agricultural Farm, which intended
to use it for residential purposes [Janowski 1973]. In
the end these plans were not carried out and in 1970s
the ceilings and roof collapsed (Fig. 2c). In 1973, the
Plant Breeding Station in Pasterzowice planned to use
the building for recreational purposes for the staff but
withdrew from further renovation work after the inte-
riors were completed. Further renovation work was fi-
nanced by the Provincial Conservator Office in Zielona
Góra with the intention of turning the building into a
research station and storehouse for the Archaeological
Museum of the Middle Odra Area in Świdnica. These
plans were eventually abandoned and after the resto-
ration work was completed in 1984 the building was
inhabited by the social monument conservation officer
[Kowalski 1990, p. 164].

There is no doubt that the postwar era, during the
time of Polish People’s Republic (PRL), was the most
difficult period in the history of Witków Castle. Work
related to the adaptation of the castle’s rooms for util-
itarian purposes caused enormous damage to the his-
toric fabric of the complex. However, it seems that
after a difficult and turbulent period of change, there
are real opportunities and good prospects ahead. The
change of ownership of the site in 2018 led to the first
planned works undertaken on the monument. The area
was cleared of rubbish that had accumulated over the
years and the vegetation growing around the castle and
moat was removed. The architectural analysis and de-
sign of the roofs and roof covering has been completed
[Legendziewicz 2017], and stratigraphic examination of
plaster in the interiors has been carried out [Błaszczyk
2017]. The roof trusses were completely replaced, and
new boarding was installed. The wet and moldy post-
war plaster in the various individual rooms has also been
removed and the interiors of the tower and gatehouse
have been adapted to modern demands by changing the
layout of the partition walls. Reconstructed from picto-

istniejących i niezamurowanych otworach okiennych przy rekonstrukcji i konserwacji sgraffita (szczególnie w miejscach, gdzie znajdują się współczesne uzupełnienia). Jednocześnie uwidocznione mają być także starsze gotyckie okna (rozważane jest również odtworzenie wykuszy latrynowych na elewacji północno-wschodniej). Aktualnie sgraffito na wschodniej elewacji jest w trakcie konserwacji i trwa malowanie Sali Wójtowskiej według przygotowanych zaleceń konserwatorskich [Błaszczuk 2017]. Planuje się również odtworzenie obwodu obronnego do wysokości 1 m [Legendziewicz 2019, s. 10–11]. Obiekt zostanie najprawdopodobniej przeznaczony na cele hotelowe i już wkrótce będzie można nie tylko go zwiedzać, lecz także w nim czasowo zamieszkać. Co wydaje się nad wyraz słuszne – obiekt wróci do swojego pierwotnego przeznaczenia.

Zarysowany powyżej obraz przekształceń zespołu jest daleki od kompletności. Bez wątplenia badania archeologiczne i architektoniczne umożliwiły rozpoznanie chronologicznych przekształceń obiektu, dostarczając cennych wiadomości co do procesu jego renowacji. Na wiele pytań nadal pozostających bez konkluzji odpowiedzieć mogłyby pogłębione badania architektoniczne wieży. Przeznaczenie niektórych pomieszczeń wciąż pozostaje w sferze przypuszczeń. Niemal nic nie wiadomo na temat zaplecza gospodarczego znajdującego się na majdanie (jaką funkcję pełniły piwnice ujawnione poza obrębem wieży). Mimo prowadzonych badań archeologicznych wciąż niewiele wiemy na temat poziomów użytkowych zamkowego dziedzica (odnotowywano tam warstwy głównie okołoobudowlane, brak nawierzchni), nierozpoznane są elementy fortyfikacji zewnętrznych, fosa i wał. Wiele uzupełniających informacji, również do renowacji wieży, z pewnością przyniosłoby multidyscyplinarne opracowanie materiałów pochodzących z prac wykopaliskowych, choć zważywszy na czas, który upłynął, jak i zaginięcie części materiałów, będzie to trudne. Oddanie zamku do użytku daje niepowtarzalną okazję, by zamknąć etap badań i ich wyniki udostępnić odwiedzającym. Miejmy nadzieję, że będzie to możliwe, również ze względu na dość unikalny charakter zamku w Witkowie. Należy on bowiem do grupy kompaktowych obiektów otoczonych fosą lub murami, zajmujących niewielkiej powierzchni stożek z wieżą wzniesioną w jego centrum. Trzykondygnacyjna wieża z Witkowa przystosowana była do pełnienia funkcji zarówno obronnych, jak i mieszkalno-rezydencjonalnych z zapleczem gospodarczym w postaci głębokich piwnic. Za pierwowzór takich obiektów uważa się donżon książęcy w Siedlęcinie z 1314 r. [Chorowska 2003, s. 307], a rozmiarami najbliższe z terenu Śląska wydają się obiekty w Ołdrzychowicach koło Kłodzka (powstały po 1348 r.) i Dzierzychowicach koło Żagania (między 1326 a 1476 r.) [Nowakowski 2008, 461–464]. Analogiczne wielkościami obiekty występują zarówno na terenie Czech, jak i Brandenburgii [Menclová 1972, s. 101; Breitling 2005, s. 74].

rial sources and Steller's description from 1941, the Renaissance stone frames in the window openings of the gatehouse have been installed. The roof of the tower and gatehouse have been covered and fitted with lightning conductors (Fig. 2d). The chambers above the great hall (knightly hall) were adapted to owners' needs. The project of facade of the tower, based on a concept by Rafał Czerner [1988], is being prepared by Piotr Błonieński. It rightly supposes the restoration of Renaissance window stonework in all existing and un-bricked window openings with the reconstruction and conservation of the sgraffito. However, the older Gothic windows are also to be made visible (the restoration of the latrine bays on the northeast facade is also being considered). The sgraffito on the eastern facade is currently undergoing conservation and the great hall is being repainted according to conservation recommendations [Błaszczuk 2017]. It is also planned to restore the defensive enclosure to a height of 1 m [Legendziewicz 2019, pp. 10–11]. Once the restoration work has been completed, the castle will most likely be used as a hotel. Being inhabited by people the building will return to its original purpose.

The picture of the transformation of the complex outlined above is far from being complete. Undoubtedly, archaeological, and architectural research has enabled the recognition of the various transformations of the building, providing valuable information to the restoration process. Those questions that remain could potentially be answered by an in-depth architectural study of the tower. Indeed, the purpose of some of the rooms is still in the realm of speculation. In addition, almost nothing is known about the utility facilities located on the courtyard (what was the function of cellars discovered outside the tower perimeter?). Despite the archaeological excavations that have been carried out, we still know relatively little about the occupational levels of the castle courtyard, and parts of the external fortifications, moat and rampart remain unidentified. A multidisciplinary study of the artefacts from the excavation would undoubtedly yield additional information, however, giving the time that has passed since these were found and the disappearance of some of the material, this would be difficult. The opening of the castle provides a unique opportunity to close the research phase and make the results available to visitors. Witków belongs to a group of compact castles surrounded by a moat or walls, occupying a small area of a mound with a tower erected in its center. The three-story tower from Witków was adapted to serve both defensive and residential purposes, with an economic facility as indicated by its deep cellars. The ducal castle in Siedlęcin, dating to 1314, is regarded as the prototype for such buildings [Chorowska 2003, p. 307], and the castles in Ołdrzychowice near Kłodzko (erected after 1348) and Dzierzychowice near Żagań (dated between 1326 and 1476 r.) seem to be the closest in size to those in Silesia [Nowakowski 2008, 461–464]. Comparable sites are also found in both the Czech Republic and Brandenburg [Menclová 1972, p. 101; Breitling 2005, p. 74].

Echa wielu trendów architektonicznych są czytelne na zamku w Witkowie, jednak stanowi on przede wszystkim świadectwo kultury i ambicji jego możnych właścicieli w średniowieczu i okresie nowożytnym*.

* Chciałbym najserdeczniej podziękować panom Karolowi Błaszczykowi ze Szprotawy i Andrzejowi Legendziewiczowi z Wrocławia za inspirujące uwagi i dyskusje w trakcie prowadzonych przeze mnie badań. Słowa wdzięczności kieruję również ku Piotrowi Błoniowskiemu z Wrocławia. Osobne podziękowania należą się właścicielom zamku w Witkowie, bez których pomocy prace badawcze nie byłyby możliwe.

Echoes of many architectural trends are visible at Witków castle, which are testament to the culture and ambitions of its mighty owners.*

* I would like to thank Mr Mr Karol Błaszczyk, Szprotawa and Andrzej Legendziewicz, Wrocław for their in-dept comments, unwavering support and inspiring discussion in the course of my research. A word of appreciation also goes to Piotr Błoniowski from Wrocław. Separate words of gratitude should be extended to the owners of the castle in Witków, without whose assistance the research work would not have been possible.

Bibliografia / References

Archiwalia / Archive materials

Regler Ludwig Wilhelm von (oprac. 1764–1770), *Schlesien links der Oder ohne die Grafschaft Glatz*, 1:24000, rkps. Staatsbibliothek-Preußischer Kulturbesitz, Berlin, sygn. N 15140.

Teksty źródłowe / Source texts

Codex Diplomaticus Silesiae, t. 14: *Lieber fundationis Episcopatus Vratislaviensis*, Breslau 1889.

Opracowania / Secondary sources

- Breitling Stefan, *Adelssitze zwischen Elbe und Oder 1400–1600*, Braubach 2005.
- Caviezel Nott, *Schalltöpfe: eine Miscelle zur Akustik im Mittelalter*, „Werk, Bauen + Wohnen” 2006, t. 93.
- Chorowska Małgorzata, *Rezydencje średniowieczne na Śląsku. Zamki, pałace, wieże mieszkalne*, Wrocław 2003.
- Dąbrowska Maria, *Oświetlenie i ogrzewanie średniowiecznych wnętrz zamkowych*, „Archaeologia Historica Polona” 2004, t. 14.
- Dąbrowski Edward, *Witków, gm. Szprotawa, woj. zielonogórskie, stan. 6*, „Informator Archeologiczny”, Badania rok 1978.
- Desarnaulds Victor, Loerincik Yves, *Vases acoustiques dans les églises du Moyen Age*, „Mittelalter – Moyen Age – Medioevo – Temp medieval” 2001, t. 6, nr 3.
- Dymek Katarzyna, *Średniowieczne i renesansowe kafle Śląskie*, Wrocław 1995.
- Grundmann Günther, *Burgen, Schlösser und Gutshäuser in Schlesien*, Bd. 1: *Die mittelalterlichen Burgruinen, Burgen und Wohntürme*, Marburg 1982.
- Gumiński Samuel, Olszewski Andrzej M., *Gotycka wieża mieszkalna w Witkowie i jej renesansowa dekoracja*, „Biuletyn Historii Sztuki” 1963, t. 4.
- Hellmich Max, *Schlesische Wehranlagen*, „Altschlesien” 1931, t. 3.
- Jacaszek Bogdan, *Średniowieczne murowane wieże mieszkalne na Śląsku*, „Acta Universitatis Nicolai Copernici. Nauki Humanistyczno-Społeczne” 1996, z. 298, „Zabytkoznawstwo i konserwatorstwo”, t. 27.
- Kajzer Leszek, Kołodziejcki Stanisław, Salm Jan, *Leksykon zamków w Polsce*, Warszawa 2001.

- Kostowski Jakub, *Sztuka śląska wobec husytyzmu*, „Artium Questiones” 1992, t. 5.
- Kowalski Stanisław, *Prace konserwatorskie w woj. zielonogórskim w latach 1974–1986*, „Ochrona Zabytków” 1990, t. 43, nr 3 (170).
- Kowalski Stanisław, *Witków*, [w:] *Zabytki architektury województwa lubuskiego*, red. Stanisław Kowalski, Zielona Góra 2010.
- Legendziewicz Andrzej, *The Gate Tower at the Górny Castle in Opole*, „Wiadomości Konserwatorskie – Journal of Heritage Conservation” 2019, t. 60.
- Legendziewicz Andrzej, Michalak Arkadiusz, *The defensive enclosure of the small knightly castle in Witków (Silesia, Poland)*, „Archaeologia Historica Polona” 2022, t. 29.
- Marek Lech, Michalak Arkadiusz, *Głowica kordu z wieży rycerskiej w Witkowie*, [w:] *Ad Oderam fluvium. Księga dedykowana pamięci Edwarda Dąbrowskiego*, red. B. Gruszka, Zielona Góra 2008.
- Menclová Dobroslava, *Česke hrády a zámky*, t. 2, Praha 1972.
- Merrifield Ralph, *The Archaeology of Ritual and Magic*, New York 1987.
- Michalak Arkadiusz, *Wieża rycerska rodziny von Warnsdorf w Witkowie*, „Z otchłani wieków” 2010, t. 65, nr 1–4.
- Nowakowski Dominik, *Siedziby książęce i rycerskie księstwa głogowskiego w średniowieczu*, Wrocław 2008.
- Sachs Reiner, *Witków, gm. Szprotawa, woj. zielonogórskie, stanowisko 6*, „Informator Archeologiczny”, Badania rok 1982, 1983b.
- Sachs Reiner, *Witków, woj. zielonogórskie, stanowisko 6*, „Informator Archeologiczny”, Badania rok 1983, 1984.
- Steller Georg, *Die Wittendorfer Wasserburg und ihre Besitzer*, „Sprottauer Tageblatt” 1941, t. 22, załącznik.
- Stendel, *Rittersitze hinter Basteien und Burgräben. Die Burg Wittendorf*, „Nordschlesische Tageszeitung”, sobota 12.09.1936.

Dokumentacja / Documentation

Błaszczyk Karol, „Dokumentacja sondażowych badań stratygraficznych wewnątrz i elewacji rycerskiej wieży mieszkalnej wraz z budynkiem przybramnym

- w Witkowie (gm. Szprotawa)”, mps w archiwum Lubuskiego Wojewódzkiego Konserwatora Zabytków w Zielonej Górze, Szprotawa–Witków 2017.
- Golasz Hanna, „Badania architektoniczne wieży rycerskiej w Witkowie”, mps w archiwum Lubuskiego Wojewódzkiego Konserwatora Zabytków w Zielonej Górze, Wrocław 1979.
- Janowski K.R., „Witków, pow. Szprotawa, woj. zielonogórskie, wieża mieszkalna. Dokumentacja fotograficzna wykonana na zlecenie Stacji Hodowli Roślin Siecieborzyce”, mps w archiwum Lubuskiego Wojewódzkiego Konserwatora Zabytków w Zielonej Górze, Zielona Góra 1973.
- Legendziewicz Andrzej, „Zamek rycerski w Witkowie (pow. Żagań). Wyniki badań architektonicznych obwodu obronnego”, mps w archiwum Muzeum Archeologicznego Środkowego Nadodrza w Świdnicy, Wrocław 2019.
- Legendziewicz Andrzej, „Zamek rycerski w Witkowie (pow. Żagań). Wyniki badań architektonicznych wieży i budynku bramnego”, mps w archiwum Muzeum Archeologicznego Środkowego Nadodrza w Świdnicy, Wrocław 2017.
- Lewczuk Jarosław, „Raport z badań archeologicznych związanych z realizacją inwestycji polegającej na odsłonięciu i częściowym odtworzeniu zniszczonej korony murów obwodowych założenia obronnego w Witkowie, dz. nr ewid. 555/3 ob 0018, gm. Szprotawa, pow. Żagański”, mps w archiwum Lubuskiego Wojewódzkiego Konserwatora Zabytków w Zielonej Górze, Zielona Góra 2018.
- Michalak Arkadiusz, „Sprawozdanie z badań wieży bramnej zamku w Witkowie w 2020 roku”, mps w archiwum Muzeum Archeologicznego Środkowego Nadodrza w Świdnicy, Świdnica 2021.
- Michalak Arkadiusz, „Sprawozdanie z prac archeologicznych związanych z pracami ziemnymi na terenie założenia obronnego w Witkowie (Witków stan. 6), gm. Szprotawa”, mps w archiwum Muzeum Archeologicznego Środkowego Nadodrza w Świdnicy, Zielona Góra 2019.
- Michalak Arkadiusz, Janowski Andrzej, Ryndziejewicz Robert, „Sprawozdanie z multidyscyplinarnych badań na zamku w Witkowie w 2022 r.”, mps w archiwum Muzeum Archeologicznego Środkowego Nadodrza w Świdnicy, Świdnica 2023.
- Radacki Zbigniew, „Wieża mieszkalna w Witkowie, pow. Szprotawa, woj. Zielonogórskie”, mps w archiwum Lubuskiego Wojewódzkiego Konserwatora Zabytków w Zielonej Górze, Szczecin 1961.
- Sachs Reiner, „Badania archeologiczno-architektoniczne Wieży Rycerskiej w Witkowie oraz badania sondażowe w Kijach”, mps w archiwum Muzeum Archeologicznego Środkowego Nadodrza w Świdnicy, Wrocław 1983a.
- Sachs Reiner, „Badania wieży rycerskiej w Witkowie”, mps w archiwum Muzeum Archeologicznego Środkowego Nadodrza w Świdnicy, Wrocław 1987.
- Witkowski Jacek, „Gotyckie malowidła ściennie rycerskiej wieży mieszkalnej w Witkowie”, [w:] „Badania wieży rycerskiej w Witkowie”, red. Reiner Sachs, mps w archiwum Muzeum Archeologicznego Środkowego Nadodrza w Świdnicy, Wrocław 1987.
- Zborowski Stanisław, „Witków – stacja rycerska. Dokumentacja konserwatorska wykonana na zlecenie WKZ Zielona Góra. Nr zlec. PM-16/82”, mps w archiwum Lubuskiego Wojewódzkiego Konserwatora Zabytków w Zielonej Górze, Poznań 1982.

Projekty / Projects

- Czerner Rafał, „Projekt konserwacji elewacji wieży rycerskiej w Witkowie. Zlecenie nr 311623”, mps w archiwum Lubuskiego Wojewódzkiego Konserwatora Zabytków w Zielonej Górze, Wrocław 1988.

Streszczenie

W położonym ok. 10 km na północ od Szprotawy Witkowie znajduje się jeden z najciekawszych małych rycerskich obiektów rezydencjonalno-obronnych Polski zachodniej. Prowadzone w ostatnich latach na jego terenie badania archeologiczne i architektoniczne pozwoliły na zmianę wielu dotychczasowych poglądów na temat jego historii, chronologii i faz użytkowania. Znane dokumenty związane z Witkowem i przeprowadzone badania archeologiczno-architektoniczne pozwalają umieścić początki siedziby rycerskiej w tej wsi ok. połowy XIV w. Jej fundatorami byli prawdopodobnie członkowie rodu von Nechern, a po 1419 r. stała się własnością łuzycyckiego rodu von Warnsdorf. Po śmierci ostatniego członka witkowskiej linii tej rodziny obiekt przechodził z rąk do rąk, w końcu opuszczony po 1945 r. uległ znacznej dewastacji. Realizowane obecnie prace restauratorskie i budowlane przywracają założeniu pierwotny, gotycko-renesansowy wygląd.

Abstract

The titular defensive complex belongs to one of the most intriguing and better-preserved Gothic knightly seats in Western Poland. Current archaeological and architectural research carried out on the site, focused on the defensive enclosure and tower, has changed many previous views on its history and phases of use. As evidenced by the available documents and the archaeological and architectural research, the origins of the castle date to the middle of the fourteenth century. The founders of the castle were probably members of the von Nechern family, and after 1419, it became the property of the Lusatian family von Warnsdorf. After the death of the last member of the Witków line of this family, the castle passed from one owner to another, and finally, abandoned after 1945, it suffered considerable damage. Current restoration work is recovering its original Gothic-Renaissance appearance.