

Przemysław ŚLESZYŃSKI

Instytut Geografii i Przestrzennego Zagospodarowania PAN
Warszawa, Polska
e-mail: psleszyn@twarda.pan.pl

MAPA KRAJOBRAZU KULTUROWEGO POLSKI W KONCEPCJI PRZESTRZENNEGO ZAGOSPODAROWANIA KRAJU 2030

THE MAP OF CULTURAL LANDSCAPE OF POLAND IN THE NATIONAL SPATIAL DEVELOPMENT CONCEPT 2030

Słowa kluczowe: mapa krajobrazu kulturowego, koncepcja przestrzennego zagospodarowania kraju 2030, zagospodarowanie przestrzenne, polityka przestrzenna, Corine Land Cover

Key words: *map of the cultural landscape, the National Spatial Development Concept of the Republic of Poland 2030, spatial organization, spatial policy, Corine Land Cover*

Streszczenie

W artykule opisano problemy koncepcyjne i realizacyjne jednej z 23 plansz, stanowiących załącznik diagnostyczno-kartograficzny aktualnej *Koncepcji Przestrzennego Zagospodarowania Kraju 2030*, przyjętej przez Radę Ministrów w grudniu 2011 r. Głównym celem tego załącznika było przedstawienie w możliwie syntetyczny i kompleksowy sposób zagadnień związanych z aktualnym stanem i oceną zagospodarowania przestrzennego Polski. Mapa krajobrazu kulturowego została wykonana w skali 1:2 500 000 i zawiera następujące warstwy informacyjne: granice obszarów historyczno-kulturowych, gęstość granic pochodzenia antropogenicznego (według bazy pokrycia terenu Corine Land Cover 2006), udział budownictwa mieszkaniowego zrealizowanego po 1989 r. oraz klasyfikację miast według pierwszego okresu nadania praw miejskich. Ponadto na mapie uzupełniającej zamieszczono dane obrazujące koncentrację i nasycenie zabytkami nieruchomymi (według rejestru zabytków Narodowego Instytutu Dziedzictwa).

Abstract

The paper presents conceptual and realization problems of one of the 23 charts, forming diagnostic-cartographic annex in the current National Spatial Development Concept 2030 (of the Republic of Poland), passed by the Council of Ministers in December 2011. The main aim of this annex is to present a possible synthetic and comprehensive manner issues related to the state and evaluation of spatial organization of Poland. Map of the cultural landscape has been made on a scale 1:2,500,000 and contains the following information layers: the boundaries of historical and cultural regions, density of anthropogenic boundaries (according to the database Corine Land Cover 2006), the share of housing construction realized after 1989 and the towns and cities classification by the first period of civic rights. In addition, a supplementary map contains among others data showing the concentration and saturation sights fixed (according to the register of monuments of the National Heritage Institute).

WPROWADZENIE

Przyjęta w grudniu 2011 r. przez Radę Ministrów nowa *Koncepcja Przestrzennego Zagospodarowania Kraju 2030* (KPZK 2030) wyróżnia się w stosunku do poprzednich dokumentów obszernym załącznikiem kartograficznym, liczącym 23 plansze, głównie z mapami w skalach 1:2 500 000 i 1:5 000 000. Jego celem było przedstawienie szerokiego spektrum zjawisk i procesów, kształtujących współczesny i wpływających na przyszły ład przestrzenny kraju. Ład ten jest wynikiem szeregu uwarunkowań przyrodniczych, społecznych, ekonomicznych, infrastrukturalno-technicznych i prawnych. Takie rozwiązanie organizacyjno-merytoryczne przyjęte w KPZK 2030 wynikało z przedstawienia diagnozy stanu istniejącego w sposób problemowy, a nie opisowy. W tekście dokumentu czytamy, że w tym celu „wykorzystano mapy, ponieważ tylko one dają unikalną szansę pokazania wszystkich badanych zjawisk, związanych z zagospodarowaniem przestrzeni całego kraju, aż do poziomu powiatów i gmin, a także pozwalają na błyskawiczne porównanie jednostek samorządu terytorialnego”.

Zobrazowania na mapach bazują często na unikatowych zbiorach, zebranych w wielu przypadkach specjalnie na potrzeby KPZK 2030 oraz których prezentacja kartograficzna jest nieraz pionierska. Stąd załącznik diagnostyczny stanowi cenne źródło wiedzy na temat stanu i tendencji w zagospodarowaniu przestrzennym w skali umożliwiającej dość szczegółowe porównania obszaru Polski. Zamierzeniem było również danie inspiracji do większego przedsięwzięcia, jakim mógłby być Atlas Przestrzennego Zagospodarowania Kraju (Śleszyński 2007a, Śleszyński 2011). Mapy pokazują bowiem, jak wiele zagadnień istotnych z punktu widzenia gospodarki i ładu przestrzennego może być wyczerpująco i profesjonalnie pokazanych oraz jak wielki jest to ładunek wiedzy, który może być pomocny, a nawet niezbędny w podejmowaniu decyzji o skutkach przestrzennych. Równocześnie z analiz pozytywnie wynika, jak przydatna jest metoda kartograficzna, jakie są możliwości analityczne współczesnych Systemów Informacji Geograficznej oraz jak wiele cennych informacji kryją w sobie różnorodne rejestry i bazy danych, gromadzone w wielu instytucjach w Polsce, ale ciągle są niestety zbyt słabo wykorzystywane, a nawet niekiedy z trudnością udostępniane.

Jedna z plansz mapowych załączonych do KPZK 2030 została zatytułowana „Krajobraz kulturowy”. W niniejszym artykule zostaną przedstawione problemy związane z uzasadnieniem jej zamieszczenia, opracowaniem koncepcji i wykonaniem, w tym pozyskaniem odpowiednich danych.

ZAŁOŻENIA I KONCEPCJA MAPY

Tematyka krajobrazowa w trakcie prac nad załącznikiem diagnostycznym KPZK 2030 została zaproponowana z kilku powodów. Najważniejszym były względy wynikające z potrzeby kompleksowego ujęcia zagospodarowania przestrzennego w podstawowym dokumencie planistycznym kraju. Dochodzą do tego różnymi drogami, a główne ograniczenia wynikały z przeznaczonej stosunkowo małej objętości załącznika diagnostycznego (początkowo planowano 13 plansz, skończyło się ostatecznie na 23) oraz ograniczeń w dostępie do danych źródłowych lub pracochłonności ich wprowadzenia. Stąd też zaistniała wyraźna potrzeba syntetycznego ujmowania większości zagadnień związanych z diagnozą zagospodarowania przestrzennego kraju. Uznano, że krajobraz kulturowy jest ważnym elementem wchodzącym w skład zagospodarowania przestrzennego kraju.

Potrzeba ujęcia zagadnień krajobrazu kulturowego ujawniła się w końcowym etapie prac nad KPZK (por. Myczkowski i in., 2009), stąd też na wykonanie planszy w stosunku do innych pozostało stosunkowo mniej czasu. W pierwszej kolejności pojawił się problem możliwości przedstawienia zagadnienia, gdyż do czasu rozpoczęcia prac nad diagnozą KPZK (2010 r.) nie opracowano zadowalającej koncepcji mapy krajobrazu kulturowego Polski w skali podobnej do zastosowanej w załączniku kartograficznym (1:2 500 000). Szczegółowe przeszkody wiązały się ze złożonością struktury, hierarchii oraz powiązań wzajemnych elementów, tworzących krajobraz kulturowy, tj., aspektów historycznych oraz współczesnych przyrodniczych i społeczno-gospodarczych.

Z różnych względów nie była możliwa adaptacja istniejących rozwiązań, wypracowanych dla skali lokalnej i regionalnej przez J. Bogdanowskiego (1989). Wykonane zgodnie z tą metodyką głównie w latach 90. ubiegłego wieku mapy krajobrazów kulturowych „starych” województw zostały sporządzone w zbyt szczegółowej dla potrzeb KPZK 2030 skali 1:200 000, miały głównie charakter inwentaryzacyjny, a ponadto prace nad ich digitalizacją wektorową nie były wówczas jeszcze zakończone (Wrochna, 2012). W koncepcji J. Bogdanowskiego inne były też założenia koncepcyjne i kluczowe wyznaczniki krajobrazu kulturowego, wynikające głównie z urbanistyczno-architektonicznego podejścia, a tym samym treści map.

W pierwszym podejściu rozważano wykonanie kilku (dwóch-trzech) map, mogących pomieścić główne składowe krajobrazu kulturowego, ale pomysł ten okazał się niemożliwy do realizacji z powodu wspomnianej ograniczoności miejsca. Jednym z rezultatów tej dyskusji, związanej z wyborem i wykluczeniem różnych zagadnień, które mogłyby się znaleźć na planszy „Krajobraz kulturowy”, jest wykorzystanie mapy z wykonanej wcześniej oceny estetycznej mezoregionów Polski (Śleszyński, 2007b) i zamieszczenie tego materiału w głównym tekście dokumentu (s. 121).

Ostatecznie wykonano dwie wersje tej samej planszy, z których przyjętą ostatecznie załączono do niniejszego artykułu. Na obydwu znajdowała się mapa główna w skali 1:2.500.000 oraz mapa pomocnicza w pochodnej skali 1:7 500 000.

Założono, że na mapie głównej trzeba uchwycić najważniejsze składowe, tworzące lub warunkujące krajobraz kulturowy. Po pierwsze, jest to czynnik czasu, a więc pokazanie, jak na współczesną przestrzeń oddziałuje przeszłość cywilizacyjno-kulturowa (komponent historyczny). Po drugie, jest to złożoność współczesnej przestrzeni Polski w jej fizycznym i fizjonomicznym rozumieniu, czyli efekt oddziaływań złożonych procesów rozwojowych (politycznych, społecznych, ekonomicznych i środowiskowych).

Ostatecznie na mapie głównej znalazły się cztery główne warstwy:

1. Granice obszarów historyczno-kulturowych. Uznano, że we współczesnym krajobrazie kulturowym istnieje swego rodzaju „pamięć historyczna”, wyrażająca się w cechach tożsamościowych regionów. J. Plit (2010) tę swoistą cechę krajobrazu traktuje jako „ikonograficzny zapis dziejów regionu”. Dotyczy to zarówno specyfiki i różnicowań form budujących krajobraz, wynikających z uwarunkowanych historyczno-cywilizacyjnie systemów prawnych, sposobów użytkowania, organizacji przestrzeni, itd., ale też swoistego postrzegania. Inaczej percypuje i ocenia się dany krajobraz lub region, jeśli ma się o nim uświadomioną wiedzę historyczną, wyrobioną opinię i stosunek przedmiotowy.

2. Gęstość granic pochodzenia antropogenicznego. Celem zamieszczenia tego elementu było okazanie w możliwie syntetyczny, a co najmniej sumaryczny sposób współczesnego różnicowania przestrzeni w skali lokalnej. Zagadnienie to klasycznie jest zazwyczaj przedstawiane za pomocą metod typologii funkcjonalnej gmin (Stola, 1995). Najpoważniejszą przeszkodą w wykorzystaniu tych koncepcji okazał się jednak brak satysfakcjonującej i aktualnej mapy struktury funkcjonalnej gmin. Istniejące wówczas opracowania (Rosner 2007, Komornicki i Śleszyński, 2008; Bański, 2009) raczej nie nadawały się do tego celu, gdyż zbyt duży nacisk kładły na specyfikę gospodarczą, w tym funkcje rolnicze. Dla potrzeb wynikających z przedstawiania na mapie syntezy krajobrazu kulturowego, optymalne byłoby wykonanie w przyszłości klasyfikacji lub typologii gmin, uwzględniającej, oprócz kwestii ekonomicznych i infrastrukturalnych, w jak największym stopniu stopień przekształcenia terenów, charakter użytkowania ziemi oraz strukturę osadniczą.

W rezultacie optymalnym (choć z pewnością dyskusyjnym) rozwiązaniem wydało się zobrazowanie stopnia przekształcenia terenu w postaci obliczenia gęstości granic pochodzenia antropogenicznego. Wskaźnik ten, ze względu na specyfikę źródła danych (baza pokrycia terenu Corine Land Cover, 2006) nadaje się bardziej do obszarów wiejskich, a w miastach jest praktycznie nieprzydatny.

3. Udział budownictwa mieszkaniowego zrealizowanego po 1989 r. Wskaźnik ten obrazuje stopień przekształcenia terenów wskutek zabudowy w tym okresie. Wyraża on w sposób ilościowy również jeden z najbardziej charakterystycznych współczesnych procesów przestrzennych, związanych z urbanizacją (suburbanizacją). Procesy te mogą być rozpatrywane na różnych płaszczyznach, które w kontekście krajobrazu

kulturowego wiążą się szczególnie z intensyfikacją użytkowania i zagospodarowania oraz wzrostem ruchliwości mieszkańców, w tym poszerzaniem lub intensyfikacją dziennych systemów miejskich.

W pierwszej wersji mapy warstwa „udziału budownictwa mieszkaniowego” była uzupełniona uproszczoną (zgeneralizowaną pod względem ilościowym) typologią morfogenetyczną osiedli wiejskich (Szulc, 1995). Z elementu tego ostatecznie zrezygnowano, gdyż dane, na których oparła się autorka, obecnie liczą już ponad 50 lat i charakter morfogenetyczny wsi w dużym stopniu uległ zmianie.

4. Klasyfikacja miast według pierwszego okresu nadania praw miejskich. Element ten miał za zadanie zróżnicować zbiór miast. Jest bowiem oczywiste, że w tej skali mapy oddanie zróżnicowania wewnątrzmijskiego nie byłoby możliwe. Ponadto elementem różnicującym miasta było ukazanie ich rangi administracyjno-osadniczej. W przypadku kwestii kulturowych ranga ta może również odgrywać znaczenie tożsamościowe, związane z zasięgiem oddziaływania i percepcją regionów poprzez ich stolice i główne ośrodki, koncentrujące życie polityczne i społeczno-gospodarcze (jakkolwiek jest to problem bardziej złożony). Generalnie jednak, dla potrzeb wynikających ze specyfiki krajobrazu kulturowego optymalne byłoby opracowanie odrębnej typologii lub klasyfikacji.

Na mapie uzupełniającej zamieszczono dane obrazujące nasycenie zabytkami nieruchomymi. Ponadto zaznaczono główne kulturowe i przyrodnicze obiekty z listy Światowego Dziedzictwa UNESCO oraz pomniki historii i parki kulturowe (wyznaczone w Polsce według *Ustawy z dnia 23 lipca 2003 r. o ochronie zabytków i opiece nad zabytkami*; Dz.U. z dn. 17 września 2003 r.).

Z oczywistych względów, wynikających z subiektywności oraz ograniczeń organizacyjno-czasowych KPZK 2030, można dyskutować nad wyborem takich, a nie innych elementów, które znalazły się na mapie. Z punktu widzenia ogólnej koncepcji krajobrazu kulturowego (Myga-Piątek, 2012) widoczne jest słabe uwzględnienie aspektu przyrodniczego. Na mapie zamieszczonej w KPZK 2030 było to po części podyktowane ujęciem tych zagadnień na kilku innych planszach mapowych (zwłaszcza nr 16 „Różnorodność krajobrazu” i nr 17: „Obszarowa ochrona przyrody”).

ŹRÓDŁA DANYCH

Jednym z istotnych problemów było zapewnienie odpowiednich danych źródłowych, umożliwiających efektywne i poprawne wykonanie opracowania kartograficznego. Problem ten dotyczył nie tylko mapy krajobrazu kulturowego, ale również innych map, opublikowanych w KPZK 2030. Oprócz problemu informacyjno-źródłowego, w sensie istnienia pożądanego materiału, ujawnił się też brak ich istnienia w wersji cyfrowej, utrudniający efektywne analizy przestrzenne w systemach GIS (np. geokodowanie, agregację, selekcję oraz klasyfikację według zadanych cech, itp.).

Na mapie krajobrazu kulturowego wykorzystano kilka zbiorów danych, które poniżej omówiono głównie pod kątem metodycznym.

Do obliczeń gęstości granic użytkowania pochodzenia antropogenicznego wykorzystano bazę pokrycia terenu Corine Land Cover 2006 (GIOŚ 2009). Baza ta w zasadzie jest już powszechnie wykorzystywana w różnorodnych badaniach związanych z szeroko rozumianą analizą krajobrazową. Baza CLC, oprócz niewątpliwych zalet, posiada też kilka wad lub ograniczeń wykorzystania, które wydają się istotne w analizach krajobrazu kulturowego. Po pierwsze, jest to szczegółowość przestrzenna, związana z generalizacją ilościową, a mianowicie minimalną wydzielaną powierzchnią (25 ha lub 100 m szerokości). Wartości te mogą ograniczać wykorzystanie tych danych dla statystyk agregowanych do mniejszych jednostek przestrzennych. Po drugie, kartowanie metodą wizualnej interpretacji zdjęć satelitarnych Landsat, SPOT i IRS, zastosowane w opracowaniu mapy pokrycia terenu, jest wiarygodne na poziomie 80-90%, w zależności od rodzaju użytkowania (por. Zagajewski, 2013). Po trzecie, generalizacja jakościowa zakładała wydzielenie mieszanych typów użytkowania, takich jak zwłaszcza w klasie 2.4.2 (złożone systemy upraw i działek), 2.4.3 (tereny zajęte głównie przez rolnictwo z dużym udziałem roślinności naturalnej) oraz 2.4.4 (tereny rolno-leśne).

Udział budownictwa mieszkaniowego po 1989 r. został obliczony na podstawie danych GUS z lat 1989-2008, w tym Banku Danych Lokalnych. Dane te są znacznie lepsze (choć też nie są w pełni zgodne ze stanem faktycznym) od informacji na temat zmian ludnościowych, pod względem ich przydatności dla monitoringu i oceny procesów suburbanizacyjnych. Wynika to z częstego braku administracyjnego zameldowania się migrantów (Śleszyński, 2005), podczas gdy inwestycje budowlane w zdecydowanej większości są rejestrowane (za tzw. samowolę budowlaną grożą dość poważne konsekwencje karne).

Daty pierwszego nadania praw miejskich ze względu na stan archiwów są dla niemałej części miejscowości częstym przedmiotem dyskusji, ale w przypadku prezentowanej mapy nie miało to aż tak dużego znaczenia. Za źródłowe przyjęto tutaj opracowanie M. Najgrakowskiego (2009).

Definicja granicy obszaru historyczno-kulturowego jest dość pojemna, przede wszystkim ze względu na dużą zmienność granic w okresach historycznych. Z punktu widzenia współczesnego oddziaływania należało przyjąć taki zbiór, co do którego istnieje domniemanie, najlepiej poparte szczegółowymi badaniami, że ma on swój wyraz krajobrazowy, gospodarczy, społeczny itd. Istnieje tutaj powszechna zgoda co do wpływu tzw. granic rozbiorowych, odciskających piętno na wielu sferach życia i aktywności ludzkiej, poczynając od makroskalowych przebiegów sieci transportowych, w tym zwłaszcza kolejowych, poprzez typy osadnictwa i rozłogów, a na detalach urbanistycznych kończąc (Sobczyński, 1993; Hryniewicz, 2007). Natomiast problemem jest znalezienie zbioru granic, mogących mieć odzwierciedlenie w skali bardziej lokalnej.

Dla celów przygotowania mapy w diagnozie KPZK 2030 w tym celu oparto się na niepublikowanych wówczas badaniach M. Kowalskiego, dowodzącego silnej roli lokalnych jednostek administracyjnych w organizacji terytorialnej i życia

społeczno-gospodarczym (zob. Kowalski, 2013). Ujęcie tego autora nie obejmuje wszystkich granic dawnych województw, księstw, ziem i powiatów, wychodząc z założenia, że różny był ich status oraz realne możliwości wpływu na wewnętrzną organizację przestrzenną i kształtowanie struktur społeczno-gospodarczych. Największy wpływ, zdaniem M. Kowalskiego, był w tych jednostkach terytorialnych, które posiadały własne sejmiki szlacheckie, stanowiące swego rodzaju „podstawę konstrukcyjną” do działań różnego typu, związanych z zagospodarowaniem przestrzennym oraz kształtowaniem świadomości regionalnej i lokalnej. Co do zasady były to ziemie – jednostki formalnie niższego rzędu, niż województwa. Uprawnienia takie posiadały tylko niektóre powiaty, np. śląski w województwie krakowskim (utworzony w 1564 r.).

Historyczne rozdzielenie na województwa, ziemie i powiaty nie było tak sformalizowane, jak współczesny podział terytorialny. Większa formalizacja dotyczyła Wielkiego Księstwa Litewskiego, co wynikało z faktu stworzenia od podstaw dwustopniowego systemu administracyjnego i jego nawiązania do organizacji terytorialnej Korony (województwa, powiaty), z pominięciem ziem. Z punktu widzenia mapy krajobrazu kulturowego współczesnego terytorium Polski ma to jednak minimalne znaczenie, gdyż dotyczy tylko jego wschodnich krańców. Co ciekawe, w samej Koronie podział na województwa, ziemie i powiaty nie był spójny w sensie zarządzania, gdyż te same kompetencje były często różne na różnych poziomach terytorialnych.

Na tzw. Ziemiach Odzyskanych wyznaczenie granic historycznych jest mniej uzasadnione, gdyż są to tereny, na których po II wojnie światowej wystąpiła niemal całkowita wymiana ludnościowa. Z tego powodu w społecznościach nie można spodziewać się takiej zakorzenionej tradycji historycznej, jak na innych obszarach współczesnej Polski, jakkolwiek współczesna tożsamość regionalna oparta na aktualnych wzorcach terytorialnych może być bardzo silna.

Opisane uwarunkowania wskazują, że nie jest zasadne posługiwanie się wyczerpującym historycznym podziałem terytorialnym dla trzech różnych przedzobiorowych organizmów państwowych (Korona, Wielkie Księstwo Litewskie, kraje niemieckie). Jednak z perspektywy czasu można mieć pewne uzasadnione korekty do mapy krajobrazu kulturowego. W tym kontekście można wymienić m.in. wyróżnienie Księstwa Bytowsko-Lęborskiego, wyznaczenie większej liczby jednostek na terenie środkowej i wschodniej Polski, a także przywołanie starszych organizmów terytorialnych (np. Księstwo Brzeskie na Dolnym Śląsku). Natomiast bardziej dyskusyjne byłoby zaznaczenie na mapie granic pruskich i niemieckich regencji.

Ważnym źródłem był „Wykaz zabytków nieruchomych wpisanych do rejestru zabytków”, według stanu na 2010 r., udostępniony przez Krajowy Ośrodek Badań i Dokumentacji Zabytków (aktualnie Narodowy Instytut Dziedzictwa). Szczegółność wykorzystania tego zbioru polegała na tym, że istniał on wówczas wyłącznie w formie niezgeokodowanej (bez parametrów identyfikacji lokalizacji geograficznej) i że dokonano dosyć żmudnego przypisania poszczególnych pozycji (ponad 60 tys. rekordów) z tego wykazu do odpowiednich gmin i powiatów.

Prezentowana mapa „nasylenia zabytkami nieruchomymi” jest zapewne pierwszą w kraju o takim stopniu szczegółowości¹.

Przy tym samo przyjęcie wskaźnika liczby „zabytków nieruchomych” okazało się dyskusyjne, gdyż rejestr ten nie zawiera klasyfikacji jakościowej, związanej z rangą danego obiektu pod względem jego znaczenia. Tym samym obiekty bardzo wartościowe z punktu widzenia krajobrazu kulturowego (jak na przykład duże zespoły zamkowe, założenia pałacowe), są pod względem ilościowym i wpływu na ostateczną wartość liczbową tak samo traktowane, jak pojedyncze drobne obiekty (np. zagrody). Można tu jedynie wspomnieć, że dodatkowo podjęto próbę włączenia do planszy krajobrazu kulturowego danych zgodnych ze starą klasyfikacją zabytków (kategorie „0”, „1” itd.), ale okazało się to zarówno nieefektywne ze względu na brak tego nieistniejącego już formalnie rejestru w formie elektronicznej, jak też powodowało kolizję prawną związaną ze stosowaniem nieistniejących klasyfikacji w dokumencie rządowym (klasyfikacja ta została unieważniona od 1973 r. ze względu na liczne kontrowersje związane z jej stosowaniem). Ostatecznie zrezygnowano z tego ujęcia w KPZK 2030.

Generalnie, problem gromadzenia i zapewnienia dostępu do danych na poziomie lokalnym, regionalnym i ogólnokrajowym, przydatnych także w analizie krajobrazu kulturowego, wiąże się z szeregiem różnych innych kwestii do rozwiązania i został wyczerpująco opisany w innych miejscach (Czochański, 2013; Śleszyński, 2013a).

ZRÓŻNICOWANIA PRZESTRZENNE ZMIENNYCH WYRÓŻNIONYCH NA MAPIE

Wykorzystane zmienne, które posłużyły do wypełnienia mapy krajobrazu kulturowego treścią, przedstawiono na mapach cząstkowych (ryc. 1-5). Mapa granic historycznych odwołuje się przede wszystkim do podziału „rozbiorowego”, związanego z przebiegiem granic ustalonych przez Rosję, Prusy i Austrię. Granice drugiego rzędu zaznaczają głównie ziemie i województwa sprzed 1795 r. Większe zagęszczenie tych granic występuje w byłym Królestwie Kongresowym, jest to jednak pewnego rodzaju artefakt, związany z dłuższą przynależnością tych ziem do jurysdykcji polskiej.

Gęstość granic pochodzenia antropogenicznego (ryc. 3) ujawnia kilkukrotnie większe natężenie tego zjawiska we wschodniej części kraju. Wynika to z faktu większej mozaiki użytkowania terenów rolniczych oraz znacznie bardziej rozproszonego osadnictwa. Podobnie wysokie wskaźniki obserwuje się w południowej Polsce, zwłaszcza w korytarzu drogowym A4 pomiędzy Krakowem i Tarnowem. Z kolei na zachodzie kraju nieco wyższa gęstość granic charakteryzuje region Sudetów (z Przedgórzem) oraz Pojezierze Kaszubskie.

¹ Jeszcze w trakcie prac nad KPZK 2030, równoległe w Narodowym Instytucie Dziedzictwa rozpoczęto prace w ramach wdrażania Dyrektywy INSPIRE, związanej z digitalizacją, w tym geokodowaniem zasobów znajdujących się m.in. w rejestrze zabytków oraz zdjęciu archeologicznym Polski. W 2015 r. został oddany do użytku odpowiedni geoportal, m.in. ze szczegółową lokalizacją topograficzną obiektów wpisanych do rejestru zabytków (<http://geoportal.nid.pl/>).

Co interesujące, na mapie gęstości granic pochodzenia antropogenicznego na ogół nie zaznaczają się większe aglomeracje, co jednak może być mylące i prawdopodobnie wynika ze szczegółowości mapy Corine Land Cover (opartej, jak wspomniano, na wydzieleniach powyżej 25 ha i szerokości co najmniej 100 m). Z drugiej strony, wykorzystanie na bazie Corine Land Cover granic pochodzenia jednoznacznie antropogenicznego (czyli np. głównie granic zabudowy, a pominięcie granic pomiędzy różnymi typami lasów i wód), ujawnia inne zróżnicowanie w skali kraju, niż w przypadku analizy wszystkich wydziałów. Przykładowo J. Solon (2008) badając gęstość granic CLC 2000 wykazał większą ich gęstość w północno-zachodniej części kraju.

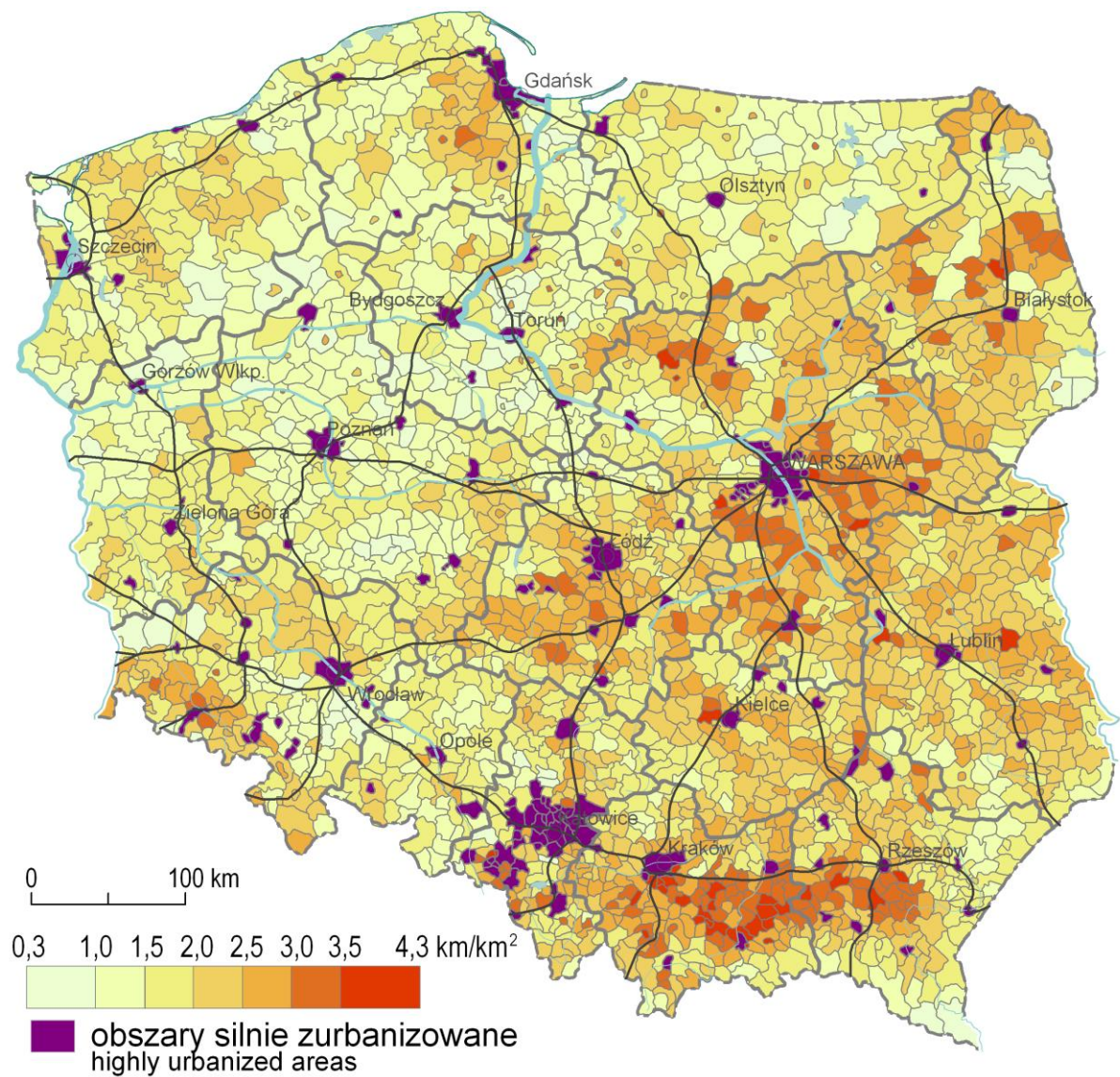


Ryc. 1. Granice obszarów historyczno-kulturowych.

Źródło: według materiałów M. Kowalskiego (2013).

Fig. 1. The historical and cultural areas borders.

Source: according to M. Kowalski (2013).

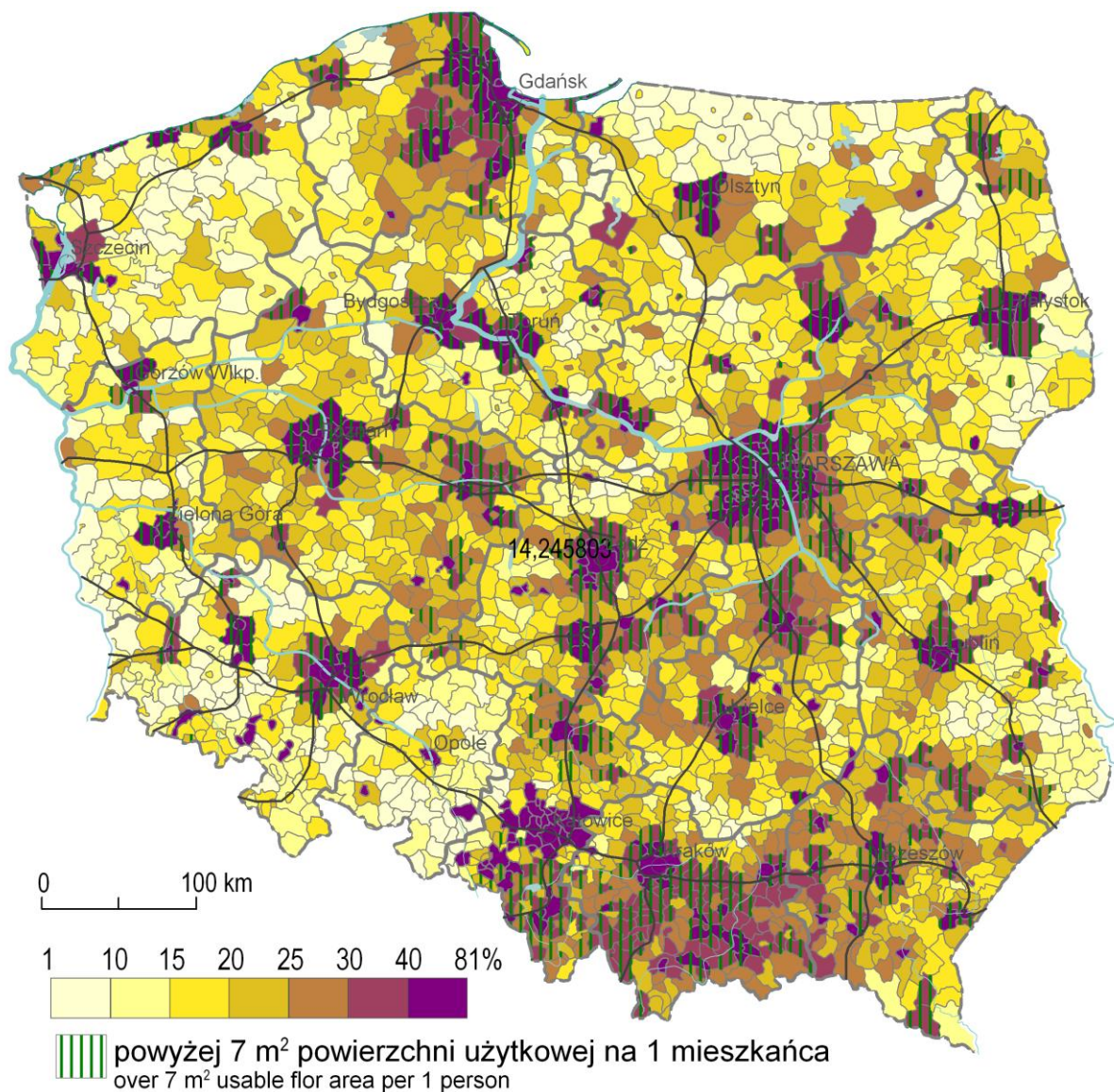


Ryc. 2. Gęstość granic pochodzenia antropogenicznego.

Źródło: na podstawie bazy Corine Land Cover.

Fig. 2. The density of the boundaries according to the anthropogenic origin.

Source: based on the Corine Land Cover database.

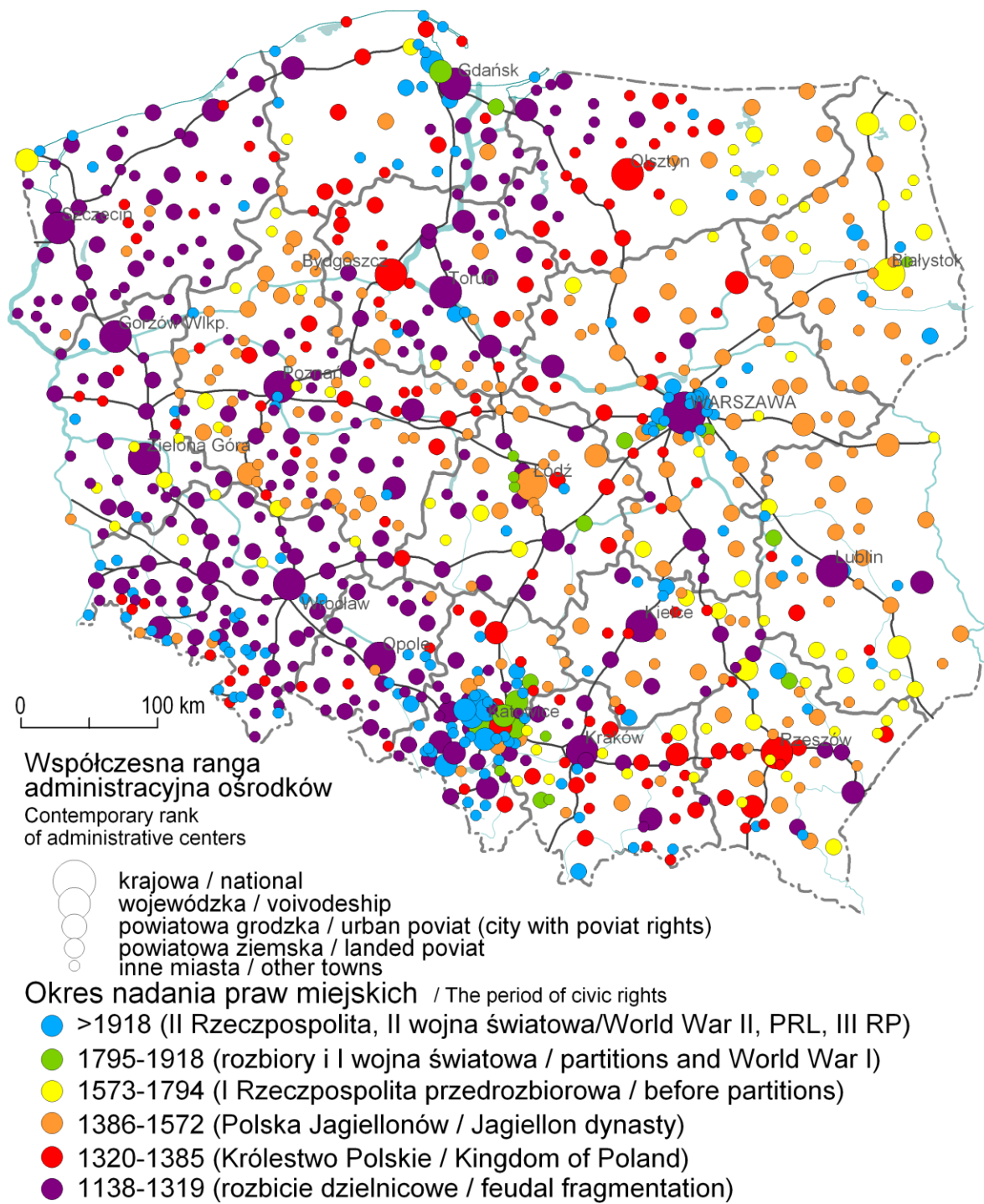


Ryc. 3. Udział budownictwa mieszkaniowego zrealizowanego w latach 1989-2008 r.

Źródło: na podstawie danych GUS.

Fig. 3. The share of residential construction carried out in 1989-2008. *Source:* CSO data.

Mapa intensywności budownictwa mieszkaniowego zrealizowanego w latach 1989-2008 r. ujawnia bardzo wyraźnie rozwój procesów suburbanizacyjnych (ryc. 4). W dużej części gmin podmiejskich ponad 1/3 zabudowy powstała w ostatnich dwóch dekadach. Szczególnie charakterystyczne jest to, że strefy nowej zabudowy mieszkaniowej „rozlewają” się stosunkowo daleko od rdzeni miast. Dotyczy to zwłaszcza obszaru metropolitalnego Warszawy oraz Trójmiasta. Jest też symptomatyczne, że dotyczy to nie tylko największych ośrodków miejskich, ale również zdecydowanej większości miast subregionalnych.



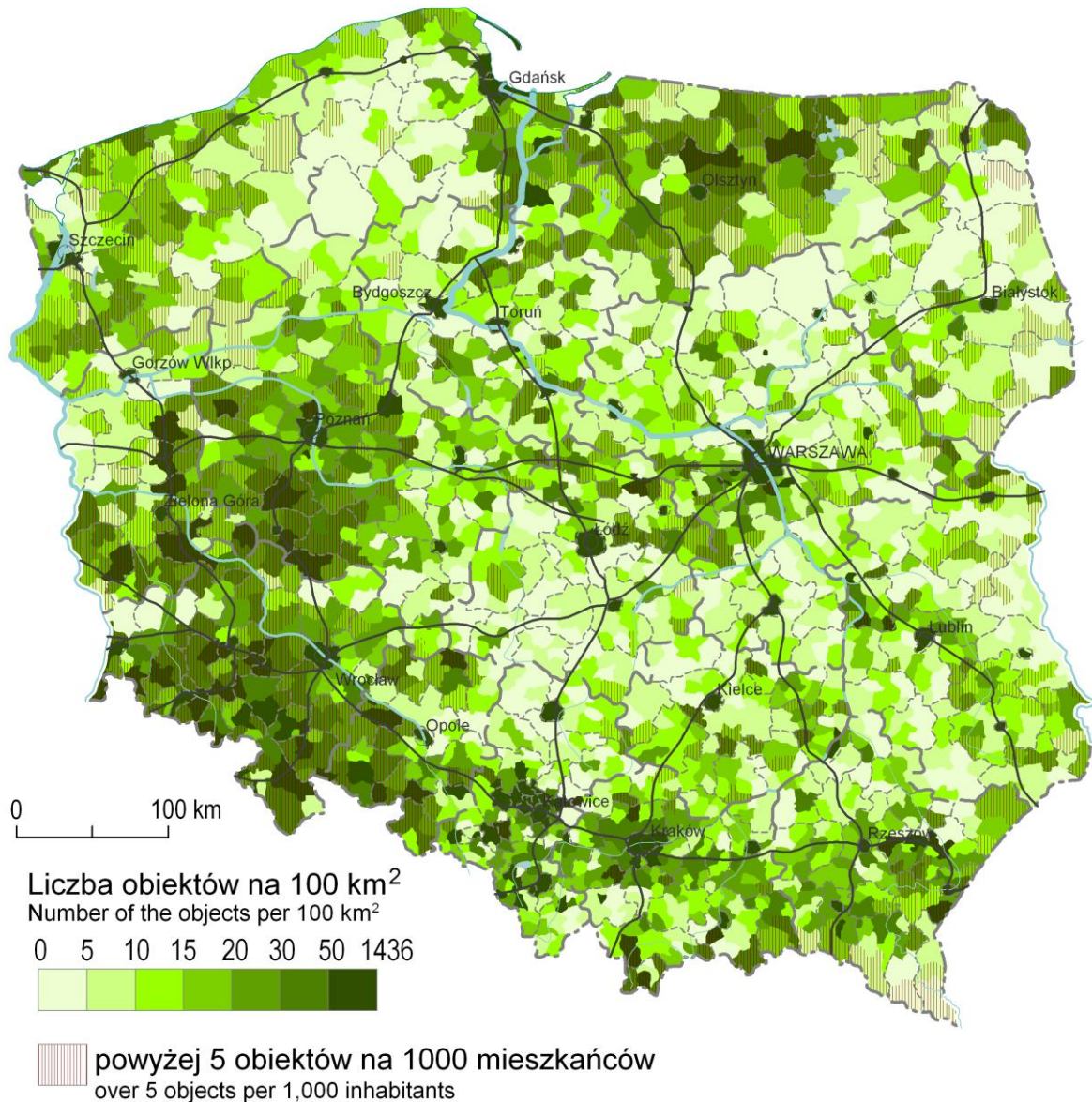
Ryc. 4. Klasyfikacja miast według pierwszego okresu nadania praw miejskich.

Źródło: na podstawie ustaleń M. Najgrakowskiego (2000).

Fig. 4. Classification of towns and cities according to the first period of civic rights.

Source: based on M. Najgrakowski (2000).

Mapa klasyfikacyjna współczesnych miast według okresu nadania im praw miejskich (ryc. 5) pokazuje dość wyraźnie zróżnicowania kulturowo-urbanizacyjne oraz podział według regionów historycznych i tym samym nawiązuje do mapy przedstawionej na ryc. 2. Na zachodzie Polski większość ośrodków uzyskała status miejski jeszcze przed rokiem 1300, czyli w czasie, kiedy ziemie te były przedmiotem rywalizacji władców polskich, niemieckich (w tym krzyżackich) i czeskich.



Ryc. 5. Liczba i gęstość zabytków nieruchomych według gmin.

Źródło: na podstawie „Wykazu zabytków nieruchomych wpisanych do rejestru zabytków danych” (KOBiDZ, 2010).

Fig. 5. The number and density of immovable monuments by the municipalities (gminas).

Source: based on the “List of immovable monuments entered into the monuments register data” (KOBiDZ, 2010).

UWAGI KOŃCOWE

Tematyka związana z krajobrazem kulturowym jest coraz bardziej obecna w planowaniu i zagospodarowaniu przestrzennym, już nie tylko w skali lokalnej i regionalnej, ale i krajowej. Świadczy o tym dość mocne wprowadzenie tych zagadnień do Koncepcji Przestrzennego Zagospodarowania Kraju 2030 (Myczkowski i in., 2009). Z diagnostycznego punktu widzenia, poważnym problemem jest nadal brak satysfakcjonujących ujęć kompleksowych i syntetycznych, pozwalających przedstawić w możliwie wyczerpujący, a przy tym przystępny sposób kwestie związane z krajobrazem kulturowym w skalach ponadlokalnych. Metodyka zaproponowana przez J. Bogdanowskiego (1989) ma charakter bardziej inwentaryzacyjny i regionalizacyjny oraz relatywnie dość słabo nawiązuje do zagadnień przyrodniczych. W tym ostatnim względzie, oprócz wykorzystanych materiałów dotyczących użytkowania ziemi, szczególnie w rodzaju Corine Land Cover, duży potencjał niesie ze sobą zastosowanie zdjęć satelitarnych. Interesującą próbę klasyfikacyjną dla całego kraju w tym zakresie przedstawił J.R. Olędzki (2007), dokonując analizy zdjęć satelitarnych oraz ich typologii na podstawie zróżnicowania fotomorficznego.

Istnieje potrzeba wypracowania bardziej kompleksowego podejścia, wykorzystującego nie tylko aspekt historyczno-kulturowy i przyrodniczy, ale także rozwój współczesnych procesów społeczno-ekonomicznych, w rodzaju kształtowania się zasięgów oddziaływania miast (dziennych systemów miejskich) oraz powstawania regionów funkcjonalnych (Śleszyński, 2013b). Prawdopodobnie możliwe byłoby tutaj ustalenie nadrzędnej hierarchii i założeń regionalizacyjnych lub typologicznych dla potrzeb wyznaczania regionów i jednostek niższego rzędu (tak, jak przykładowo ma to miejsce w regionalizacji fizycznogeograficznej lub geobotanicznej), opartych na trzech filarach: środowisku przyrodniczym, historii powszechnej oraz współczesnych procesach i oddziaływaniach społeczno-ekonomicznych. Składają się one w sumie na współczesny krajobraz, rozumiany jednak nie tylko w aspekcie fizjonomycznym i związanym zwłaszcza z jego oceną estetyczną, ale także w aspekcie funkcjonalnym i dynamicznym, wynikającym z szeregu związków przyczynowo-skutkowych, sprzężeń zwrotnych, itd. Byłoby to zatem podejście nie tylko kompleksowe, ale być może także i holistyczne, wychodzące naprzeciw postulatowi badań nad relacjami człowiek-środowisko, ważnymi dla integracji badań geograficznych. Efektem tego typu starań powinna być kompleksowa regionalizacja kulturowo-przyrodnicza Polski, akceptowana zarówno przez badaczy proweniencji humanistyczno-społecznej (historycznej, społeczno- i ekonomiczno-geograficznej, ekonomicznej itd.), jak i przyrodniczej (fizyczno-geograficznej, ekologicznej, botanicznej itd.).

Mapa krajobrazu kulturowego zamieszczona w KPZK 2030 jest prawdopodobnie pierwszym kompleksowym kartograficznym przybliżeniem problemu w tej skali, choć z pewnością mocno niedoskonałym. Dalsze prace nad bardziej satysfakcjonującą mapą wynikową mogłyby iść w kierunku pogłębienia lub wypracowania nowej koncepcji syntetycznej, równoważącej zagadnienia historyczne i współczesne, jak też w większym stopniu, wiążącej elementy przyrodnicze i antropogeniczne.

LITERATURA

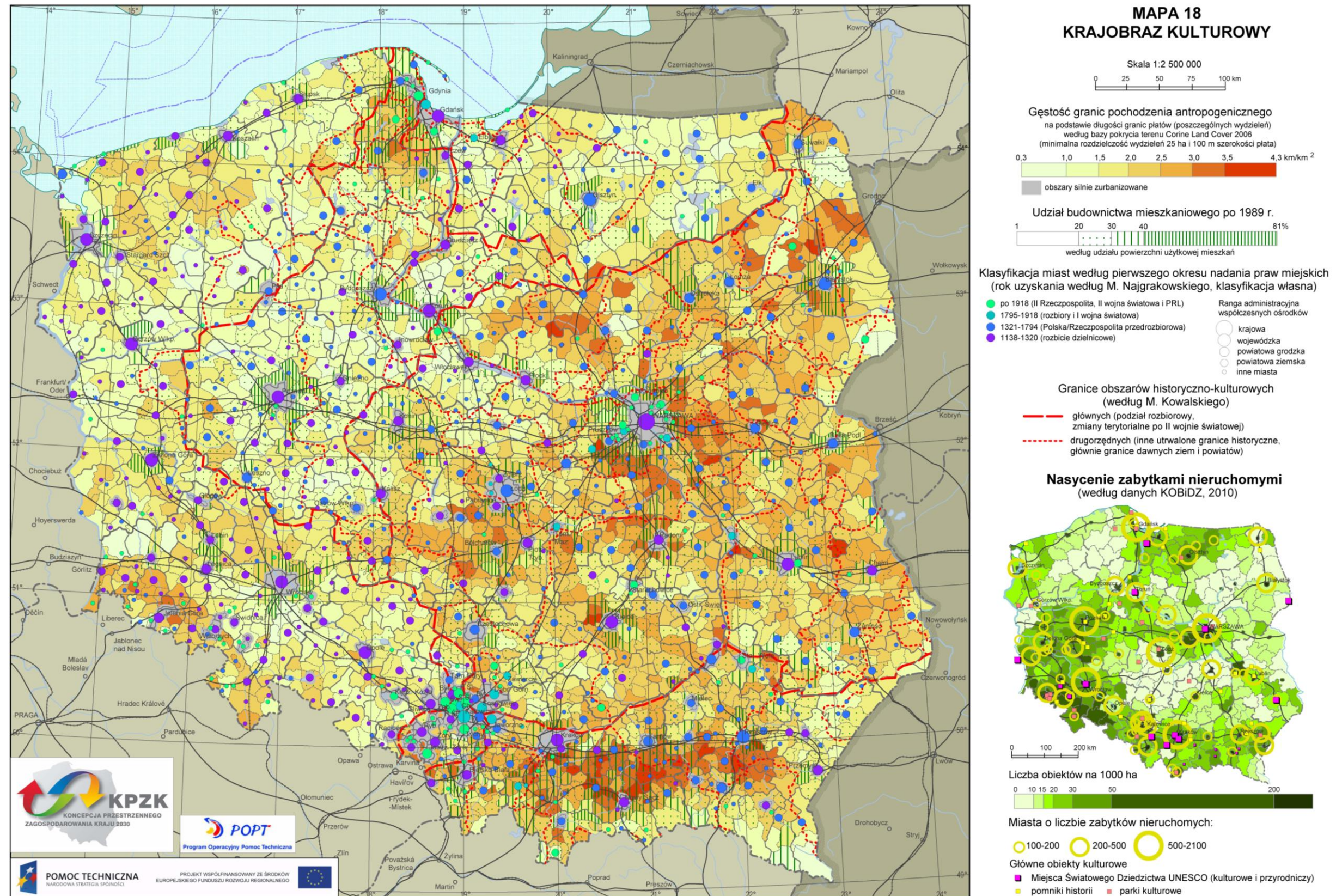
- Bogdanowski J., 1989: Metoda jednostek i wnętrz architektoniczno-krajobrazowych (JARK-WARK) w studiach i projektowaniu, Politechnika Krakowska, Kraków.
- Czochański J.T., 2013: Monitoring rozwoju regionalnego. Aspekty metodologiczne i implementacyjne, Studia KPZK PAN, 149, Warszawa.
- Hryniewicz J., 2007: Historyczne przesłanki różnic regionalnych. Regiony ekonomiczne i ideologiczne [w:] Polska regionalna i lokalna w świetle badań EURO-REG (red.): R. Gorzelak, Wydawnictwo Naukowe Scholar, Warszawa: 97-113.
- Komornicki T., Śleszyński P., 2008: Struktura funkcjonalna gmin a postępy w pracach planistycznych (2004-2006), Studia Regionalne i Lokalne, 33, 3: 53-75.
- Koncepcja Przestrzennego Zagospodarowania Kraju 2030, 2011, Ministerstwo Rozwoju Regionalnego, Warszawa. Opublikowane w: Monitor Polski, Dz.U. z dnia 24 kwietnia 2012 r., poz. 252 (Uchwała nr 239 Rady Ministrów z dnia 13 grudnia 2011 r. w sprawie przyjęcia Koncepcji Przestrzennego Zagospodarowania Kraju 2030).
- Kowalski M., 2013: Księstwa Rzeczypospolitej. Państwo magnackie, jako region polityczny, Prace Geograficzne, 238, Instytut Geografii i Przestrzennego Zagospodarowania PAN, Warszawa.
- Myga-Piątek U., 2012: Krajobraz kulturowy. Aspekty ewolucyjne i typologiczne. Uniwersytet Śląski, Katowice.
- Najgrakowski M., 2009: Miasta Polski do początku XXI w., Dokumentacja Geograficzna, 39, Instytut Geografii i Przestrzennego Zagospodarowania PAN, Warszawa.
- Olędzki J.R., 2007: Regiony geograficzne Polski, Teledetekcja Środowiska, 38, Klub Teledetekcji Środowiska PTG, Warszawa.
- Plit J., 2011: Piętno władzy i właścicieli odcisnięte w krajobrazie kulturowym. Komisji Krajobrazu Kulturowego PTG, 15: 125-138.
- Rosner A. (red.), 2007: Zróżnicowania poziomu rozwoju społeczno-gospodarczego obszarów wiejskich a zróżnicowania dynamiki przemian, Instytut Rozwoju Wsi i Rolnictwa PAN, Warszawa.
- Sobczyński M., 1993: Trwałość dawnych granic państwowych w krajobrazie kulturowym Polski, Zeszyty IGiPZ PAN, 15, Warszawa.
- Solon J., 2008: Typy krajobrazu kulturowego [w:] Klasyfikacja krajobrazu. Teoria i praktyka (red.): J. Lechnio, S. Kulczyk, E. Malinowska, I. Szumacher, Problemy Ekologii Krajobrazu, 20: 109-115.
- Stola W., 1995: Funkcje obszarów wiejskich [mapa w skali 1:1 500 000] [w:] Atlas Rzeczypospolitej Polskiej, Główny Geodeta Kraju, Warszawa, plansza 67.2.
- Szulc H., 1995, Typy morfogenetyczne osiedli wiejskich w XIX w. [mapa w skali 1:2 500 000] [w:] Atlas Rzeczypospolitej Polskiej, Główny Geodeta Kraju, Warszawa, plansza 67.1.
- Śleszyński P. (red.), 2013a: Wskaźniki oceny i monitorowania zagospodarowania przestrzennego w gminach, Biuletyn KPZK PAN, 252, Warszawa.

- Śleszyński P., 2005: Różnice liczby ludności ujawnione w Narodowym Spisie Powszechnym 2002, *Przegląd Geograficzny*, 77, 2: 193-212.
- Śleszyński P., 2007a: Atlas Zagospodarowania Przestrzennego Polski. Idea i koncepcja [w:] M. Strzyż, A. Świercz (red.), *Badania regionalne – wybrane problemy, Nauki Geograficzne w Badaniach Regionalnych*, 3, Instytut Geografii AŚ im. J. Kochanowskiego, Oddział Kielecki PTG, Kielce: 521-524.
- Śleszyński P., 2007b: Ocena atrakcyjności wizualnej mezoregionów Polski [w:] *Znaczenie badań krajobrazowych dla zrównoważonego rozwoju. Profesorowi Andrzejowi Richlingowi w 70. rocznicę urodzin i 45-lecie pracy naukowej*, Wydział Geografii i Studiów Regionalnych UW, Warszawa: 697-714.
- Śleszyński P., 2011: O potrzebie nowego Atlasu Narodowego Polski i innych kompleksowych opracowań kartograficznych, *Przegląd Geograficzny*, 83, 4: 543-547.
- Śleszyński P., 2013b: Delimitacja Miejskich Obszarów Funkcjonalnych stolic województw, *Przegląd Geograficzny*, 85, 2: 173-197.
- Wrochna A., 2012: System Informacji Geograficznej o jednostkach architektoniczno-krajobrazowych, *Prace Komisji Krajobrazu Kulturowego PTG*, 16: 95-104.
- Zagajewski B., 2013: Zastosowanie teledetekcji do oceny stanu zagospodarowania przestrzennego w Polsce [w:] *Wskaźniki oceny i monitorowania zagospodarowania przestrzennego w gminach* (red.): P. Śleszyński, *Biuletyn KPZK PAN*, 252, Warszawa: 8-27.

ŹRÓDŁA ELEKTRONICZNE

- Bański J., 2009: Typy obszarów funkcjonalnych w Polsce, Instytut Geografii i Przestrzennego Zagospodarowania PAN, Ministerstwo Rozwoju Regionalnego, maszynopis, <http://www.igipz.pan.pl/en/zpz/zbtow/archiwum/1A.pdf> [22.06.2015].
- GIOS, 2009: Baza danych pokrycia/użytkowania ziemi CORINE Land Cover dla roku 2006 dla obszaru Polski (CLC06_PL), Główny Inspektorat Ochrony Środowiska, Warszawa, <http://clc.gios.gov.pl/>.
- KOBiDZ, 2010: Wykaz zabytków nieruchomych wpisanych do rejestru zabytków danych, Krajowy Ośrodek Badań i Dokumentacji Zabytków, Warszawa (<http://www.4ehf.pl/idm,580,zabytki-nieruchome.html>; 2.08.2013, wersja aktualizowana, prowadzona aktualnie przez Narodowy Instytut Dziedzictwa).
- Myczkowski Z. Marcinek R., Siwek A., 2009: Możliwości wdrożenia Europejskiej Konwencji Krajobrazowej i problem zachowania dziedzictwa kulturowego poprzez kształtowanie krajowej polityki przestrzennej – rekomendacje do KZPK, Ministerstwo Rozwoju Regionalnego, Kraków, 77 s., maszynopis, http://www.mrr.gov.pl/rozwoj_regionalny/Polityka_przestrzenna/KPZK/Ekspertyzy/Documents/EKK_dziedzictwo_kulturowe_511.pdf [22.06.2015].

Załącznik 1. Mapa krajobrazu kulturowego zamieszczona w Koncepcji Przestrzennego Zagospodarowania Kraju 2030 (2013) (dwukrotne pomniejszenie oryginalnej skali).
Appendix 1. Map of the cultural landscape in the National Spatial Development Concept 2030 (2013) (double reduction of the original scale).



Opracowano w Instytucie Geografii i Przestrzennego Zagospodarowania PAN pod kierunkiem P. Śleszyńskiego dla Ministerstwa Rozwoju Regionalnego

Źródło/ Source: http://mir.bip.gov.pl/fobjects/download/48502/mapa_18_krajobraz_kulturowy_230112-pdf.html