

DOI: 10.21005/pif.2020.43.C-05

## **THE ROLE OF ARTISTIC OBJECTS IN PUBLIC SPACE IN BUILDING A RESIDENTIAL - CITY BINDING ON THE BASIS OF THE CITY OF WROCLAW**

### **ROLA OBIEKTÓW ARTYSTYCZNYCH W PRZESTRZENI PUBLICZNEJ W BUDOWANIU WIĘZI MIESZKANIEC – MIASTO, NA PODSTAWIE MIASTA WROCLAWIA**

**Paula Jeziorna**

mgr inż. arch., mgr sztuki

ORCID: 0000-0001-5792-8537

Politechnika Wroclawska

Wydział Architektury

Katedra Projektowania Architektoniczno-Konstrukcyjnego

#### **ABSTRACT**

Art in public space responds to an aesthetic needs of man, gives possibility of interaction going beyond a sphere of passive observation, ensures contact between the artist and the recipient, allows for an identification of space. An interconnection between the resident and the city is a complex process in which art plays a significant role. Resident bond - the city is shaped by: a history of the city (of which a resident is part) commemorated by means of art; identification of an inhabitant with artistic objects of special sentimental value for the recipient; building a new history thanks to co-creating other spatial artistic forms. Art in public space is an important element in building the resident - city relationship.

Key words: public space, art, artistic object, bond resident – city.

#### **STRESZCZENIE**

Sztuka w przestrzeni publicznej odpowiada na potrzeby estetyczne człowieka, daje możliwość interakcji wykraczającej poza sferę biernej obserwacji, zapewnia kontakt artysty z odbiorcą, pozwala na identyfikację przestrzeni. Tworzenie się wzajemnego powiązania między mieszkańcem a miastem to złożony proces, w którym sztuka odgrywa znaczącą rolę. Więź mieszkaniac - miasto kształtowana jest poprzez: historię miasta (którego mieszkaniac jest częścią) upamiętnioną za pomocą sztuki; utożsamianie się mieszkańca z obiektami artystycznymi o szczególnej wartości sentymalnej dla odbiorcy; budowanie nowej historii dzięki współtworzeniu kolejnych przestrzennych form artystycznych. Sztuka w przestrzeni publicznej to istotny element w budowaniu relacji mieszkaniac - miasto.

Słowa kluczowe: przestrzeń publiczna, sztuka, obiekt artystyczny, więź mieszkaniac – miasto.

## 1. INTRODUCTION, RESEARCH OBJECTIVE AND METHODS

Public space is *an area of special importance for meeting the needs of residents, improving their quality of life and conducive to establishing social contacts* (Ustawa 2003). The definition contained in the *Act on spatial planning and development* underlines the importance of a resident in the structure of the city and orders him to be prioritized. In the *Study of the conditions and directions of spatial development* of the commune for Wrocław, to which the *Act on Planning* suggests attention is paid to artistic objects of contemporary culture, which due to their artistic value, uniqueness and innovation are considered valuable and particularly important. The document also emphasizes on *giving the floor three-dimensionality by introducing small architecture objects, sculptures, artistic installations, water elements* (Studium 2018). The authors of the *Study* also pay attention to another aspect relevant to the topic of publication, namely the issue of relations and identification with the place of residence. Building a citizen's relationship with the city is seen here as: integrating local communities, establishing neighborly relations, strengthening identity with their own place of residence, shaping ecological awareness and intensifying relations with the natural environment, or rebuilding identity with the tradition of the riverside city. The purpose of the article is to show that also artistic objects located in generally accessible public space influence the creation of bonds between the resident (as defined by a *person permanently living in some place* [cf. Słownik Języka Polskiego]) The city of Wrocław was selected for the publication, which in 2016 was named the European Capital of Culture. This title allowed Europe to be reminded of the history of a city destroyed by World War II over the years, building a new identity and creating its culture. Artistic objects created in the space of Wrocław are one of the elements enabling the creation of relations between the city and residents from different regions of the post-war country.

The basic scientific research of a cognitive nature is aimed at objective cognition and understanding of the existing reality (Niezabitowska E. D. 2014). The following research methods have been selected for a full picture of the subject discussed:

- method of logical argumentation based on analysis and synthesis based on research techniques of description and explanation, as well as logical interpretation
- qualitative research based on observation and review research techniques with data sorting
- case studies based on research technique viewing the test object

## 2. SOCIOLOGICAL-ARCHITECTURAL-URBAN PLANNING APPROACH TO THE ISSUE IN DEFINING THE PROBLEM

### 2.1. Sociological approach - evaluation of public space and objects

The sociological approach which is important in the topic of the resident - city relationship is the man who stands at the center of social interest as the starting point. At the beginning of the 20th century, the French sociologist Émile Durkheim noticed that *different areas [spaces] were given different emotional values* (Durkheim E. 1990) - the user of the space values a given area by combining it with the feelings it evokes. Florian Znaniecki also wrote about the role of value attributed by man to a given place or object in the *Problem of values in philosophy*. The author introduces the concept of *spatial value* by which he understands a place, an object that has special significance for a given individual or group - it evokes emotions and encourages specific behavior (Szanicki J.). Znaniecki notes the predisposition of people to consider areas as their property, and choosing spatial value as a collective property builds a strong bond between individual units, as well as between them and a given object or space. Mircea Eliade writes about the heterogeneous nature of public space, indicating the division into *sacred* and *profane* spaces, whose center is the center of city or district constituting a natural point of reference, facilitating orientation and positively affecting the well-being of residents. According to Eliade, *the sacred sphere gives man a fixed point, and thus allows him to orient himself in chaotic homogeneity* (Mircea E. 2008). Areas of the sacred are not only temples, cemeteries, but also monuments enforcing an appropriate way of behavior fortified by prohibitions and orders. The book *Sociology of space* by Alexander Wallis also seems to be important for the subject, where one of the three groups of spatial values he mentions (apart from

instrumental and situational values) are existential values related to the delivery of emotions, aesthetic and intellectual impressions (Wallis A. 1990). They lead to finding symbolic meaning in objects.

A sociological view of the issue of public space shows how a person perceives this public area. An evaluation approach related to feelings, emotions and a tendency to identify with a given space is important. Thanks to this perspective, objects in space or space itself become an unchanging reference point and, in addition to visual or intellectual experiences, also provide other added values.

## 2.2. Architectural and urban planning approach – urban empathy

The concept of *urban empathy* was introduced by professor Agata Bonenberg in her book *Beauty of the city and urban empathy*. The author uses a research tool defined as *the interplay between my impressions and the experience of other people living in the view I admire* (Bonenberg A. 2011). Empathy understood as going beyond the limits of one's own feelings allows us to learn and stimulate the human psyche. Urban empathy encourages observation (external state of the observed object) and acquiring the necessary knowledge (the ability to empathize with the mentality, customs, culture of residents) - by combining these two factors, objective beauty emerges (Latin *pulchritudo*) independent of the perceiving subject. The author equals this way of understanding the term above subjective beauty (Latin *decorum*) for which valuation is empirically unprofitable and thus devoid of scientific value. Featured aspects of urban empathy:

- emotional (valorizing urban space by recognizing various emotional states caused by given places)
- historical (shaping the image of a given place based on historical events that create the collective memory and awareness of residents)
- symbolic (the resident's relationship with the city is shaped by the impressions experienced by the resident by participating in important urban events that create his spatial behavior and his attitude to the environment)
- existential (associated with the awareness of the threats the city will face and will face: unpredictable elements, diseases, crises),

They allow you to create a full picture. The method proposed by professor Bonenberg combines aesthetic assessment related to appearance and functional-utility assessment, taking into account the context and perspective of the resident. An epic approach to any part of the urban space allows to notice and understand the interpretational differences and the meaning of the feelings of the inhabitant.

## 2.3. Defining the problem

Both the sociological perspective and the architectural and urban perspective indicate the user of the city's public space - the resident, as its main recipient, an entity that is key in undertaking any discussions on this topic. The social approach indicates the evaluative nature of human relations with the area, which seems to be confirmed by the concept of urban empathy analyzing in many respects the perception of space by an individual. An empathic view allows the researcher to understand more deeply the motives of actions and behavior of the inhabitant in the analysis of his relationship with the city.

The relationship between the inhabitant and the city that has been emphasized many times has its reference in one of the elements that make up the image of public space - in artistic facilities that are part of a public area. Sculptures thanks to their scale - accessible to passers-by, allow direct contact and interaction in everyday life. Relations connecting a resident with an artistic object are multidimensional and built on various levels. The following aspects of building these bonds will be presented and supported by examples:

- commemorating by means of art important events in the city's history creating a sense of integrity of the inhabitant with the place
- identification of the inhabitant with artistic objects of special sentimental value for the recipient

- building new value thanks to co-creating new spatial artistic forms with the participation of the inhabitant.

### 3. THE ROLE OF ARTISTIC OBJECTS IN PUBLIC SPACE IN THE BUILDING OF HOUSING TIES - A CITY BASED ON THE CITY OF WROCLAW

#### 3.1. The role of artistic objects in the public space of the city of Wrocław related to the history of the city in building the resident – city bond

**The spire** located in front of Hala Stulecia (former Hala Ludowa) in Wrocław in Szczytnicki Park on Wystawowa Street (Fig. 1) was the main accent of the *Regained Territories Exhibition* (cf. *Wystawa Ziem Odzyskanych*) - a national exhibition presenting the achievements of the reconstruction of the Regained Territories after World War II. This exhibition took place in Wrocław in July 21-31, 1948, and its national rank can be demonstrated by the opening of the event by the then president of the Polish People's Republic Bolesław Bierut. The scope of the project reflects the number of visitors - the exhibition lasting 100 days was visited by about 2 million interested guests. The forty-four-ton spire with an original height of 106 meters, located in the center of one of the three parts of the exhibition, was designed by prof. Eng. Stanisław Hempel and made by the *Mostostal* company. Its official unveiling took place on 3 July 1948 - it has undergone numerous renovations since then, as a result of which the current spire height is 90.3 meters, which, however, did not detract from its sharpness.

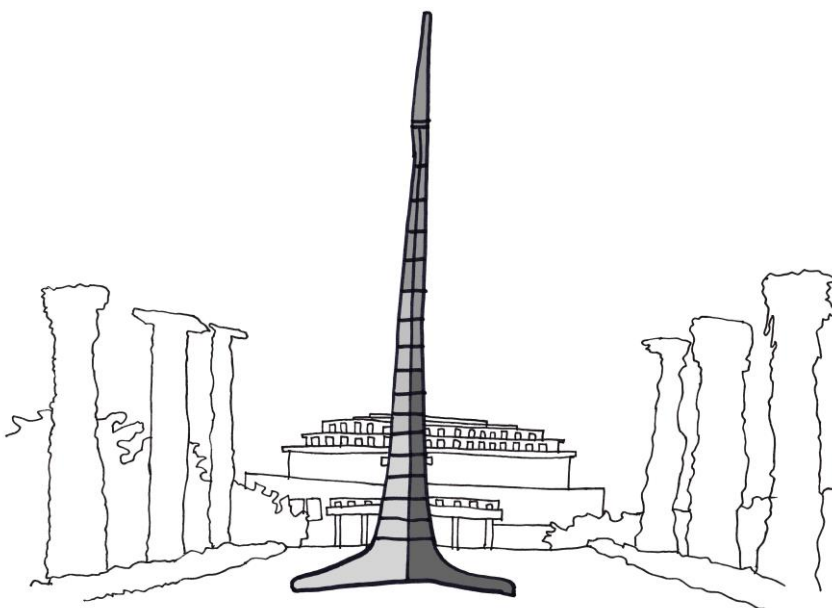


Fig. 1. *The Spire* by prof. eng. Stanisław Hempel located in front of Centennial Hall in Wrocław. Source: fig. author

Ryc. 1. *Iglica* autorstwa prof. inż. Stanisława Hempela znajdująca się przez Halą Stulecia we Wrocławiu. Źródło: ryc. autor

As Zygmunt Antkowiak writes, *this outstanding work of engineering art has become a characteristic and inseparable element of the city's landscape, << a symbol of one dynamic rising from the ruins >>* (Antkowiak Z. 1985). The object is a dominant against the background of the Hala Stulecia, it is a symbol of lightness and optimism. In 1985, Antkowiak wrote that *Iglica delighted both Wrocław residents and numerous guests*. For over 70 years, the building has been the hero of one-off, as well as cyclical events bringing together the local community, testifying to a large role in the minds of residents. In 2007, *the Spire* was replaced by the highest Christmas tree in Europe, a year later the Tibetan flag hung at the top of the Spire as a sign of solidarity with the persecuted Tibetan people, in the same year Marcin Banot climbed the top of the building to honor the history of the sculp-

ture (cf. BNT 200 Iglica). The spire is also a symbol used regularly in mass events such as the chess tournament *For a Golden Spire* or a plebiscite for the best Lower Silesian artist *For a Golden Spire*. Basketball tournaments have been held since 1985 under the slogan *Of the Wrocław Spire* (cf. *Wrocławska Iglica* 2019), while the *Stock Market under the Spire* event is called one of the oldest events of this type which has become a permanent part of the collection of Wrocław traditions (cf. *Giełda staroci*). These facts testify to the identification of the inhabitants with the Spire, which, appearing in the city as an object emphasizing the importance of a national event, has become a meeting place and a pretext for initiatives placing a sign of equality between the object and the city as a symbol of space.

**The Monument to the Lviv Professors** is another artistic object in public space deeply rooted in the history of Wrocław (Fig. 2). The sculpture annually gathers around it rectors of Wrocław's colleges, professors, students, representatives of the government administration from the Marshal's Office to jointly commemorate the victims of the Nazi execution of professor families on the slope of the Wuleckie Hill in Lviv (Wysocki T.). The crime that took place in 1941 as part of the Nazi's long-term destruction of the Polish intelligentsia, which was a potential threat to take up activity in the anti-Hitler resistance movement (Antkowiak Z. 1985) became the subject of a ceramic monument on which the author, Borys Michałowski, worked for 4 years. Closed in the shape of a triangle, the six-meter composition depicts two figures - one in a sitting position with a drooping head and the other figure standing with the breast unbuttoned in protest against the blind forces of destruction (Makarewicz Z. 1997). *The Mortui clamant (The dead scream)* statue expressing Latin sentence on the front wall of the pedestal contains the inscription *Our fate - a warning*. The location of the monument unveiled on October 3, 1964 is not accidental - located between the two buildings of the Wrocław University of Technology at Grunwaldzki Square indicates the relationship of the murdered with the Wrocław scientific community, which is the heir and continuator of the Lviv legacy. Feeling the followers of professor's thought, students and academics set the deadline of July 4 for a solemn appeal returning to events from years ago - this situation allows determining the bond with the place on each of the four listed by Bonenberg in the book *Beauty of the city and urban empathy* planes: emotional, historical, symbolic and existential.

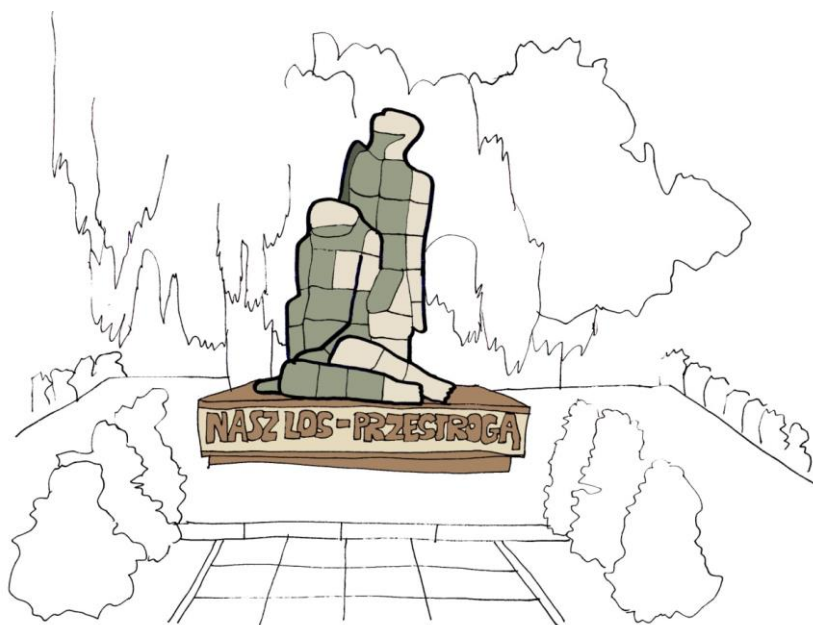


Fig. 2. Monument of the Murdered Professors of Lviv at Grunwaldzki Square in Wrocław. Source: Fig. autor.

Ryc. 2. Pomnik Pomordowanych Profesorów Lwowskich przy pl. Grunwaldzkim we Wrocławiu. Źródło: ryc. autor.

Inseparably connected with Wrocław and affecting its inhabitants, because related to the event that took place at the end of the 20th century, is the sculpture **Powodźianka** by Stanisław Wysocki

(cf. Pomnik Powodźnianka). The facility is located at Kępa Mieszcząńska, an island located at the fork of the Odra River, on the University Bridge, and most importantly about 100 meters from the main building of the University of Wrocław (Fig. 3.). This place is not accidental, because the monument pays homage to volunteers protecting the city and its cultural heritage against the flood wave of July 1997, which was just endangered the University building. The library resources gathered there were saved from flooding the river flowing nearby. The statue depicts a woman carrying books on her shoulder symbolizing the fight with the element. The figure was unveiled a year after the tragic events and still reminds walkers of the events of twenty years ago, arousing emotions and provoking reflection on the destructive power of nature.

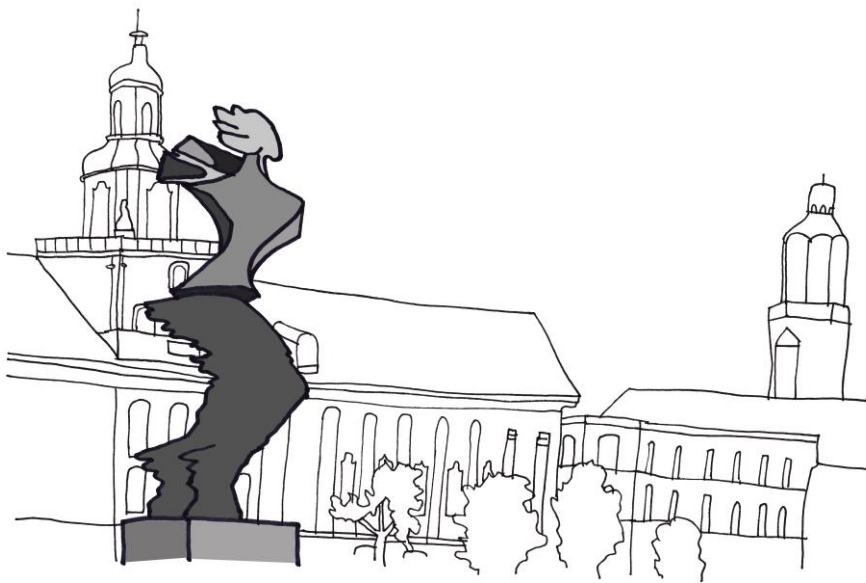


Fig. 3. *Powodźnianka* by Stanisław Wysocki on the University Bridge in Wrocław Source: fig. author

Ryc. 3. *Powodźnianka* autorstwa Stanisława Wysockiego na Moście Uniwersyteckim we Wrocławiu Źródło: ryc. autor

An event referring to the sculpture was the creation of a temporary outdoor reading room in the summer of 2014, located next to the *Powodźnianka*. The purpose of the initiative was to exchange books, but also to interest visitors in the *Mosty* program, enabling the submission of projects for cultural and artistic events that were possible to be carried out on one of Wrocław's bridges (Jagielnicka U. 2014). The artistic object became a pretext to take up the subject of reading, which is one of the figure's *artybuty*, as well as was to encourage involvement in an initiative related to the *European Capital of Culture 2016* event, hosted by the city of Wrocław. An interesting form of referring to Wysocki's sculpture is also a book by Barbara Rejek entitled *Powodźnianka* published in 2018 and directly referring to the Wrocław flood and the sculpture of the same name. The story told by Rejek sets the situation in Wrocław in 1997 as a starting point and becomes a pretext for the stories contained in the book (Rejek B. 2018). This is another example of the interpenetration of various forms of activity based on an artistic object.

### 3.2. The role of artistic objects in the public space of the city of Wrocław with a special sentimental value for a resident in building bonds resident - city

Artistic objects influencing the inhabitants of Wrocław are not only sculptures referring to the important moments in the history of the city or state, but also objects of public space having a sentimental value for an individual recipient. Wrocław's urban artist Beata Urbanowicz notes that *we feel a special sentiment for one selected sculpture for important and only known reasons* (Urbanowicz B.). This is a subjective, difficult to measure phenomenon that is fully sociologically justified – the way we perceive the city is not dictated only by its communication and functional system.

Feeling city sculptures by combining them with events and emotions is a form of experiencing art particularly close to man because it concerns him personally. Children playing at Nowy Targ Square in Wrocław are eager to return to its area, because they use the *attractiveness of the spatial values of the form* (Urbanowicz B.) designed by Stanisław Dróżdź *Koło* realized architecturally by Roman Rutkowski in the square in autumn 2014 (Fig. 4). The system, which is an expression of concrete poetry, is a repetitive field with the letter combinations of the word *circle* inscribed (Świsłocka-Karkot S.). The maze created encourages the youngest to play - the children's action is a spontaneous reaction to the existing object going beyond the original assumptions of the creator. Joy, the ability to create any game layouts are motivating factors to come back to this place to devote yourself to positive emotions once again.

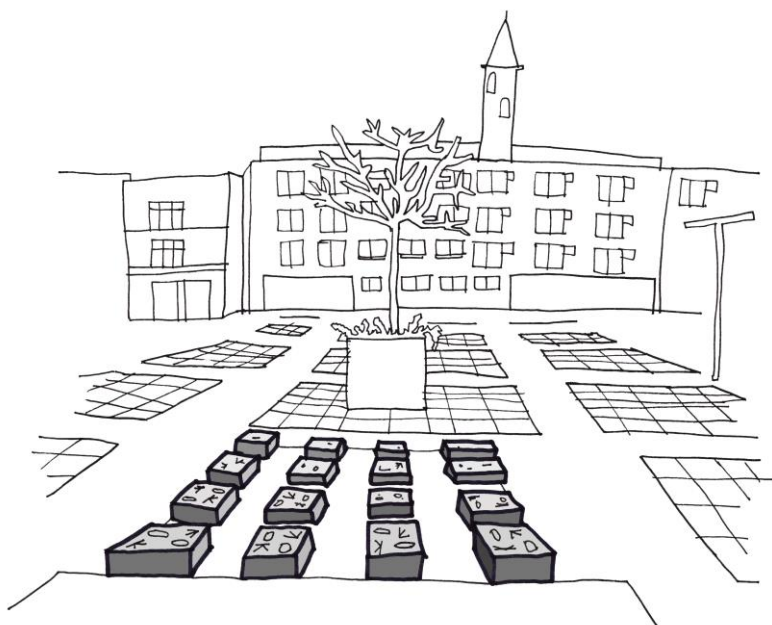


Fig. 4. *Circle*, of the project of Stanisław Dróżdź, implementation Roman Rutkowski, Nowy Targ Square in Wrocław  
Source: fig. author

Ryc. 4. *Koło* projektu Stanisława Dróżdźa, realizacja Roman Rutkowskiego, Plac Nowy Targ we Wrocławiu  
Źródło: ryc. autor

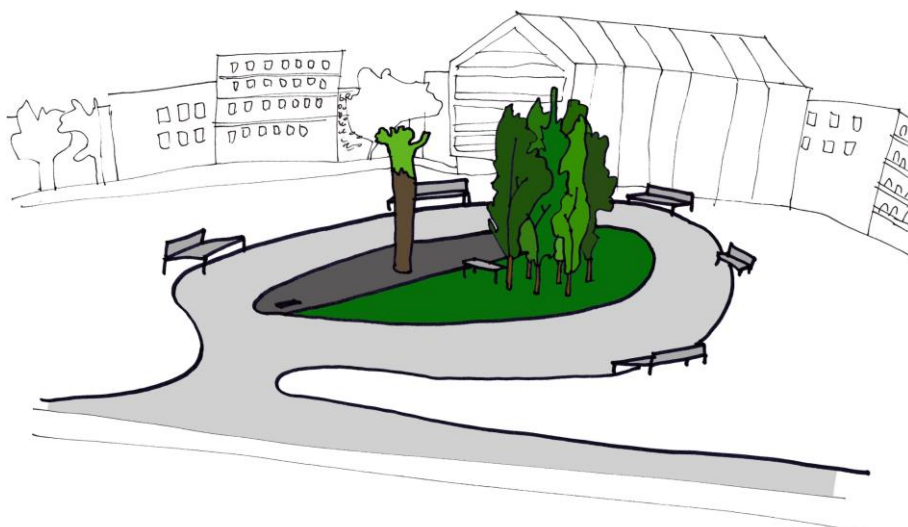


Fig. 5. Living monument *Arena*, Jerzy Bereś, Piasek Island, Wrocław.  
Source: fig. author

Ryc. 5. Żywy pomnik *Arena*, Jerzy Bereś, Wyspa Piasek, Wrocław.  
Źródło: ryc. autor

Guiding by feelings or sentiment is the motive of the first year students of the Faculty of Mediation of Art with financial support from the Faculty of Painting and Sculpture of the E. Geppert Academy of Art and Design in Wrocław, who annually fulfill the assumptions of professor Jerzy Bereś regarding cyclical handling of the sculpture carried out on Wrocław's Piasek Island. The living **Arena** monument was designed by the artist in 1970 during the *Wrocław 70 'Art Symposium*, and it was realized 40 years after this event (Fig. 5.). *As soon as the young trees get leaves, the roots of the dead should be painted green. This activity should be repeated annually in spring* (cf. Jerzy Bereś, *żywy pomnik Arena Wrocław 1972 pomnik*) - heirs of ideas pushed by faith in the idea and ready to act paint the crown of roots once a year. The stimulus for action is respect and trust in the mind of authority.

### 3.3. The role of artistic objects in the public space of the city of Wrocław co-created by residents in building the resident – city bond

Co-creating artistic objects in public space is a form of satisfying the deep need of the recipient to interact with art. *The viewer becomes a designer, a creator. The possibility of influencing what the space close to us looks like, motivates us to take care of it and allows us to establish relationships with other residents* (Pater P. 2016). An example of a building in Wrocław that the inhabitants contributed to is **the Heart of Nadodrze** - a ceramic mosaic in the shape of a heart located at the intersection of Rydygiera and Paulińska Streets (Fig. 6). The event was organized by *Wrocławska Rewitalizacja* (Zieliński R. 2016), which invited local organizations and local residents from different age groups to cooperate. The mosaic consisting of over 400 hand-made tiles was officially presented in April 2016, which was accompanied by planting together, as well as games and activities for children. As the organizers say, *each tile is a small work of art and also a trace in the urban space* (cf. *Piknik przy Sercu Nadodrza*). *The heart of Nadodrze* is an example of an initiative integrating the local community and, through direct participation in the project, strengthening the bonds connecting the resident with the estate.

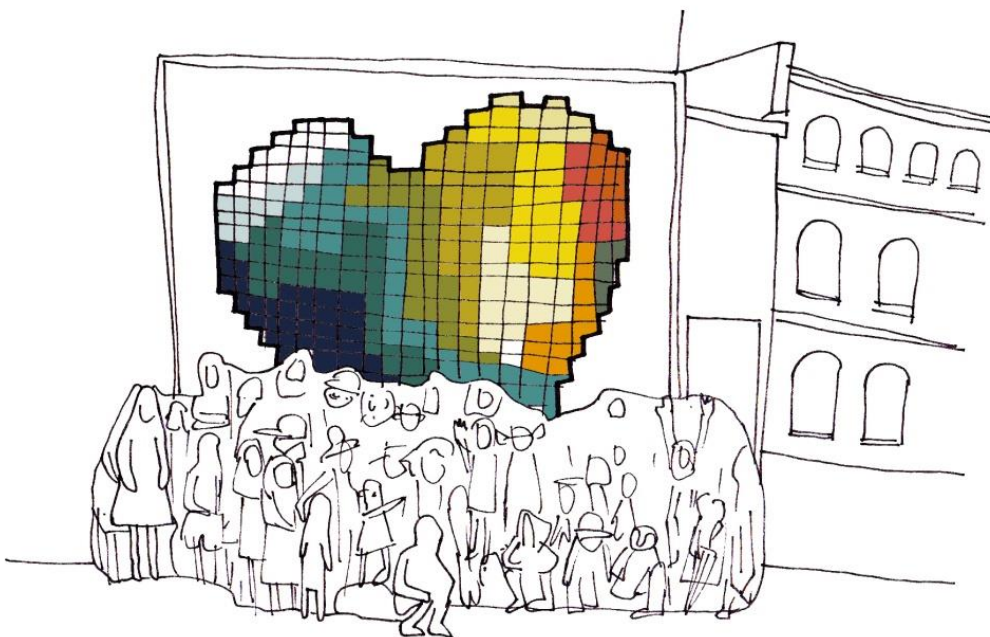


Fig. 6. Ceramic heart-shaped mosaic, Rydygiera 43 Street, Wrocław. Source: fig. author  
Ryc. 6. Ceramiczna mozaika w kształcie serca, ul. Rydygiera 43, Wrocław. Źródło: ryc. autor



Building ties with the city through communing with art is an assumption made by the employees of the E. Geppert Academy of Art and Design in Wrocław as part of one of the tasks of the *Young Explorer's University* project (cf. Uniwersytet Młodego Odkrywcy). The program included six workshop tasks addressed to children from different age groups. The coordinator of one of them, the task titled *Wrocław entrance from the yard. Peripherals.*, was PhD Tomasz Opania - head of the *Art Workshop in Public Space* at the Department of Art Mediation at the E. Geppert Academy of Art and Design in Wrocław. This task refers to the topic of the impact of residents on their immediate surroundings and issues related to the functioning of art in public space, and one of the stages of its implementation is the *Alphabet of Emotion* project.

**The alphabet of emotions** (as part of the *Wrocław entrance from the yard. Periphery.* task) is a series of 4 meetings supervised by ceramic PhD Karina Marusińska and painter Krzysztof Bryła with the support of volunteers. The project raised by the participants, a group of 15 students from Żarów near Wrocław up to 16 years old, the issue of expressing emotions among the young generation. The formula of classes included 4-hour classes every 3 weeks. The introduction to each meeting was the presentation of selected activities in public spaces. In accordance with the authors' intention, students were to create a total of 30 ceramic tiles reflecting emotional states, and then decide on the location of a coherent composition on one of the walls of the public facility (Fig. 7.). The aim of the task was to use public space as a carrier, a tool for interpersonal communication, teaching how to express emotions more effectively using art. An additional advantage of the workshop was building a bond between the participants and their work and the space, which due to their interference will gain new value. The image and shape of their surroundings may depend on the youth's own activity.



Fig. 7. *Wrocław entrance from the yard. Peripherals*, workshops for junior high school students, 2018, Wrocław. Source: author

Ryc. 7. *Wrocław wejście od podwórza. Peryferia*, warsztaty dla uczniów szkoły gimnazjalnej, 2018, Wrocław. Źródło: autor

The examples cited in the article testify to the role of artistic objects in public space for building a resident - city bond are summarized in the table (Tab. 1).

Tab. 1. Summary of research results on the role of artistic objects in Wrocław's public space for building a resident-city relationship. Source: Fig. author.

	Name of the object, year of creation	Author of the object	Location of the object	The role of the object in building a resident - city bond
Artistic objects related to the history of the city of Wrocław	<b>Iglica</b> , 1948	Stanisław Hempel	Wystawowa Street, in front of Hala Stulecia, Wrocław	<ul style="list-style-type: none"> <li>- object as a symbol of the city in the eyes of residents and tourists (numerous visits to the <i>Exhibition of the Regained Territories</i> in 1948; altitude dominant of the city)</li> <li>- object as the main motive of one-off activities (2007 - the highest spire in Europe with the Christmas tree; 2008 - the hanging of the Tibetan flag at the top of <i>the Spire</i> as a sign of solidarity with the persecuted Tibetan nation; 2008 - climbing to the top of <i>the Spire</i> by Marcin Banot, crowning the history of the sculpture)</li> <li>- object as the main theme of cyclical activities (chess tournament <i>For the Golden Spire</i>; plebiscite for the best Lower Silesian actor <i>For the Golden Spire</i>; basketball tournament <i>Of the Wrocław Spire</i>; <i>Stock Market under the Spire</i> event)</li> </ul>
	<b>Pomnik Profesorów Lwowskich</b> , 1946	Borys Michałowski	Grunwaldzki Square, between two buildings of University of Technology in Wrocław	<ul style="list-style-type: none"> <li>- object as a record of a historical event important for a given group of inhabitants (murder of Lviv professors affecting the Wrocław university environment)</li> <li>- object as the main theme of cyclical activity (annual appeals of the Wrocław university environment commemorating the tragedy)</li> </ul>
	<b>Powodzianka</b> , 1998	Stanisław Wysocki	Uniwersytecki Brigde, Wrocław	<ul style="list-style-type: none"> <li>- object as a record of a historical event directly affecting the lives of residents (the object is a commemoration of the flood that took place in Wrocław in July 1997)</li> <li>- object as a form reminding of unpredictable elements (object making people aware of threats from nature - existential issues)</li> </ul>
Art objects of special sentimental value for a residents of Wrocław	<b>Koło</b> , 2014	Stanisław Dróżdź	Nowy Targ Square, Wrocław	- object as a form evoking attachment and affection (the perverse content and spatial character of the object encouraging the youngest residents to interact)
	living monument <b>Arena</b> , 2010	Jerzy Bereś	Piasek Island, Wrocław	<ul style="list-style-type: none"> <li>- object as an expression of the emotional bond between the authority and followers (respect and trust for prof. Bereś motivator to continue the idea by his for students)</li> <li>- object as the main motivator of cyclical activities (annual painting of the roots of the live monument <i>Arena</i> by students)</li> </ul>
Art objects co-created by the residents of Wrocław	<b>Serce Nadodrza</b> , 2016	mieszkańcy osiedla Nadodrze przy wsparciu artystów	Rydygiera 43 Street, Wrocław	<ul style="list-style-type: none"> <li>- object as a factor integrating the local community (the idea of joint creation of a ceramic mosaic as an excuse for the integration of residents)</li> <li>- object as the conscious shaping of space by its user (the value of the object is to enable the local community to exert real influence on their nearest living space)</li> </ul>
	<b>Alfabet emocji</b> , 2019	15 uczniów z miasta Żarów	junior high school John Paul II, Żarów	<ul style="list-style-type: none"> <li>- object as a factor integrating people involved in the process (the idea of joint creation of a ceramic composition showing emotional states, the need for discussion, dialogues for creating a joint work, an excuse for integration)</li> <li>- object as the conscious shaping of space by its user (the value of the object is to enable students to exert real influence on their nearest living space)</li> <li>- object as a form of conversation about difficult problems (the effect of the workshop on expressing emotions was to put the composition in a public space that allows sharing thoughts with others)</li> </ul>

#### 4. SUMMARY

Man tends to value space, combining it with the emotions it evokes. Important areas become reference points important in the life of the inhabitant and strongly affecting his well-being. Thanks to a comprehensive approach to the subject of public space and artistic objects that are part of it, we can objectively determine their value and role. Empathy understood as empathize into others allows you to indicate the relationships that determine the building of bonds between the resident and the city in which he lives. In addition to functional and spatial values, the quality of such relationships is also influenced by art.

Sculptures that are a record of an important historical event of the city become its symbol in the eyes of the inhabitants - thanks to their great significance they take the shape of the main motif of one-off and cyclical social activities. Artistic objects are also a record of historical events directly affecting the lives of residents, reminding them of the unpredictable elements, encouraging reflection on their own existence. Relationships are also influenced by personal emotions binding the inhabitant with the sculpture, which evokes his attachment and sympathy. A sentimental approach to art can also be based on the emotional bond created between the author of the work and his imitators wanting to continue the idea. The role of artistic objects in building relationships is finally the possibility of direct co-creation of art, thanks to which the resident acquires a sense of conscious shaping of the closest environment while integrating with the local community of which he is part. Art is also an excuse to talk about problems, and the possibility of locating it in public space gives a sense of access and universality of the message. Artistic objects support the process of identification of the inhabitant with his immediate surroundings not only by offering him his visual beauty, but also multifaceted added values creating objective and full beauty.

## **ROLA OBIEKTÓW ARTYSTYCZNYCH W PRZESTRZENI PUBLICZNEJ W BUDOWANIU WIĘZI MIESZKANIEC – MIASTO NA PODSTAWIE MIASTA WROCŁAWIA**

### **1. WPROWADZENIE, CEL I METODY BADAWCZE**

Przestrzeń publiczna to *obszar o szczególnym znaczeniu dla zaspokojenia potrzeb mieszkańców, poprawy jakości ich życia i sprzyjający nawiązywaniu kontaktów społecznych* (Ustawa 2003). Definicja zawarta w *Ustawie o planowaniu i zagospodarowaniu przestrzennym* podkreśla znaczenie mieszkańca w strukturze miasta, nakazuje traktować go priorytetowo. W *Studium uwarunkowań i kierunków zagospodarowania przestrzennego gminy* dla gminy Wrocław do którego sugeruje odnieść się *Ustawa o planowaniu* zwrócona zostaje uwaga na obiekty artystyczne kultury współczesnej, które ze względu na wartość artystyczną, unikalność oraz nowatorstwo są uznane za wartościowe i szczególnie istotne. W dokumencie położony jest również nacisk na *nadanie posadzce trójwymiarowości poprzez wprowadzanie obiektów małej architektury, rzeźb, instalacji artystycznych, elementów wodnych* (Studium 2018). Autorzy *Studium* zwracają także uwagę na kolejny aspekt istotny dla tematyki publikacji, a mianowicie kwestię relacji, identyfikowania się i utożsamiania z miejscem zamieszkania. Budowania więzi mieszkańca z miastem upatruje się w tu w: inte-

gracji społeczności lokalnych, nawiązywaniu relacji sąsiedzkich, wzmacnianiu tożsamości z własnym miejscem zamieszkania, kształtowaniu świadomości ekologicznej i intensyfikowaniu relacji ze środowiskiem przyrodniczym czy odbudowywaniu tożsamości z tradycją miasta nadrzecznego. Celem artykułu jest ukazanie, że również obiekty artystyczne zlokalizowane w ogólnodostępnej przestrzeni publicznej wpływają na tworzenie więzi pomiędzy mieszkańcem (zgodnie z definicją *osobą stale mieszkającą w jakimś miejscu* [por. Słownik Języka Polskiego PWN]) a miastem. Na potrzeby publikacji zostało wybrane miasto Wrocław, które w roku 2016 otrzymało miano Europejskiej Stolicy Kultury. Ten tytuł pozwolił przypomnieć Europie historię zniszczonego przez II wojnę światową miasta przez lata budującego nową tożsamość i tworzącego swoją kulturę. Powstające w przestrzeni Wrocławia obiekty artystyczne to jeden z elementów pozwalających na powstawanie relacji między miastem, a pochodzącymi z różnych rejonów powojennego kraju mieszkańcami.

Przeprowadzone badania naukowe podstawowe o charakterze poznawczym mają na celu obiektywne poznanie i zrozumienie zastanej rzeczywistości (Niezabitowska E. D. 2014). Dla pełnego obrazu poruszanej tematyki zostały dobrane następujące metody badawcze:

- metoda logicznej argumentacji oparta na analizie i syntezie bazująca na technikach badawczych opisu i wyjaśnienia, jak również interpretacji logicznej
- badania jakościowe bazujące na technikach badawczych obserwacji i przeglądu z sortowaniem danych
- studia przypadku bazujące na technice badawczej oglądu obiektu badań

## 2. SOCJOLOGICZNO-ARCHITEKTONICZNO-URBANISTYCZNE UJĘCIE ZAGADNIENIA W ZDEFINIOWANIU PROBLEMU

### 2.1. Ujęcie socjologiczne - wartościowanie przestrzeni publicznej i obiektów

Istotne w temacie relacji mieszkańiec - miasto jest podejście socjologiczne, które za punkt wyjścia rozważań obiera człowieka stojącego w centrum zainteresowań społecznych. Francuski socjolog Émile Durkheim już na początku XX wieku zauważył, że *różnym obszarom [przestrzeniom] przyznano różne wartości uczuciowe* (Durkheim E. 1990) - użytkownik przestrzeni wartościuje dany obszar łącząc go z uczuciami, które w nim wywołuje. O roli wartości przypisywanej przez człowieka danemu miejscu czy obiektowi pisał też Florian Znaniecki w *Zagadnieniu wartości w filozofii*. Autor wprowadza pojęcie *wartości przestrzennej* przez którą rozumie miejsce, obiekt, który posiada dla danej jednostki bądź grupy szczególne znaczenie - wywołuje emocje, skłania do konkretnych zachowań (Szanicki J. 1986). Znaniecki zauważa predyspozycję ludzi do uważania obszarów za swoją własność, a obranie wartości przestrzennej za własność zbiorowości buduje silną więź między poszczególnymi jednostkami, a także między nimi a danym obiektem czy przestrzenią. O niejednorodnym charakterze przestrzeni publicznej pisze Mircea Eliade, wskazując podział na przestrzenie *sacrum* i *profanum*, których środkiem jest centrum miasta czy dzielnicy stanowiące naturalny punkt odniesienia, ułatwiające orientację i pozytywnie wpływające na samopoczucie przebywających w nim mieszkańców. Według Eliade sfera *sacrum daje człowiekowi stały punkt, a tym samym pozwala mu orientować się w chaotycznej jednorodności* (Mircea E. 2008). Obszary *sacrum* to nie tylko świątynie, cmentarze, ale także pomniki wymuszające odpowiedni sposób zachowania obwarowany zakazami i nakazami. Ważna dla tematyki wydaje się również książka *Socjologia przestrzeni* autorstwa Aleksandra Wallisa, gdzie jedną z trzech wymienianych przez niego grup wartości przestrzennych (obok wartości instrumentalnych i sytuacyjnych) stanowią wartości egzystencjalne, związane z dostarczaniem emocji, wrażeń estetycznych i intelektualnych (Wallis A. 1990). Skłaniają one do odnajdywania znaczenia symbolicznego w obiektach.

Socjologiczne spojrzenie na zagadnienie przestrzeni publicznej ukazuje w jaki sposób człowiek odbiera ten ogólnodostępny obszar. Istotne jest podejście wartościujące związane z uczuciami, emocjami, skłonnością do utożsamiania się z daną przestrzenią. Dzięki takiej perspektywie obiekty w przestrzeni czy sama przestrzeń stają się niezmiennym punktem odniesienia i oprócz doświadczeń wizualnych czy intelektualnych dostarczają również innych wartości dodanych.

## 2.2. Ujęcie architektoniczno-urbanistyczne - empatia urbanistyczna

Pojęcie *empatii urbanistycznej* zostało wprowadzone przez profesor Agatę Bonenberg w jej książce *Piękno miasta a empatia urbanistyczna*. Autorka używa narzędzia badawczego zdefiniowanego jako *wzajemna zależność pomiędzy moimi wrażeniami, a doświadczeniem innych ludzi żyjących w podziwianym przeze mnie widoku* (Bonenberg A. 2011). Empatia rozumiana jako wyjście poza granice własnych odczuć pozwala na poznanie i stymuluje ludzką psychikę. Empatia urbanistyczna skłania do obserwacji (stan zewnętrzny obserwowanego obiektu) i zdobycia niezbędnej wiedzy (możliwość wczucia się w mentalność, zwyczaje, kulturę mieszkańców) - dzięki połączeniu tych dwóch czynników wyłania się obiektywne piękno (łac. *pulchritudo*) niezależne od podmiotu percypującego. Autorka wynosi taki sposób pojmowania terminu ponad subiektywnemu pięknu (łac. *decorum*) dla którego wartościowanie jest niesprawdzalne empirycznie i tym samym pozbawione wartości naukowej. Wyróżnione aspekty empatii urbanistycznej:

- emocjonalny (waloryzujący przestrzeń miejską poprzez rozpoznanie różnych stanów emocjonalnych wywoływanych przez dane miejsca)
- historyczny (kształtujący obraz danego miejsca w oparciu o zdarzenia historyczne, które kreują zbiorową pamięć i świadomość mieszkańców)
- symboliczny (więź mieszkańca z miastem kształtowana jest przez wrażenia jakich doświadcza mieszkaniac uczestnicząc w ważnych wydarzeniach miejskich, które kreują jego zachowania przestrzenne i jego stosunek do otoczenia)
- egzystencjalny (związany ze świadomością zagrożeń przed jakimi stawało i będzie stawać miasto: nieprzewidywalnymi żywiołami, chorobami, kryzysami),

Pozwalają one na stworzenie pełnego obrazu. Metoda zaproponowana przez profesor Bonenberg łączy ocenę estetyczną związaną z wyglądem i ocenę funkcjonalno-użytkową, biorącą pod uwagę kontekst i perspektywę mieszkańca. Podejście empatyczne do dowolnego fragmentu przestrzeni miejskiej pozwala zauważyć i zrozumieć odmienności interpretacyjne i znaczenie odczuć mieszkańca.

## 2.3. Zdefiniowanie problemu

Zarówno perspektywa socjologiczna, jak i architektoniczno-urbanistyczna wskazuje użytkownika przestrzeni publicznej miasta - mieszkańca, jako głównego jej odbiorcę, jednostkę, która jest kluczowa w podejmowaniu wszelkich dyskusji na ten temat. Społeczne podejście wskazuje wartościujący charakter relacji człowieka z obszarem, co wydaje się potwierdzać koncepcja empatii urbanistycznej analizująca wielopłaszczyznowo odbieranie przestrzeni przez jednostkę. Spojrzenie empatyczne pozwala badaczowi głębiej zrozumieć motywy działań i zachowań mieszkańca w analizie jego związku z miastem.

Wielokrotnie podkreślana zależność między mieszkańcem a miastem ma swoje odniesienie w jednym z elementów składających się na obraz przestrzeni publicznej - w obiektach artystycznych będących częścią ogólnodostępnego obszaru. Rzeźby dzięki swojej skali - przystępnej, osiągalnej dla przechodnia, umożliwiają bezpośredni kontakt i interakcję w codzienności. Relacje łączące mieszkańca z obiektem artystycznym są wielowymiarowe i budowane na różnych płaszczyznach. W artykule zaprezentowane i poparte przykładami zostaną następujące aspekty budowania tych więzi:

- upamiętnianie za pomocą sztuki ważnych wydarzeń w historii miasta tworzące poczucie integralności mieszkańca z miejscem
- utożsamienie się mieszkańca z obiektami artystycznymi o szczególnej wartości sentymentalnej dla odbiorcy
- budowanie nowej wartości dzięki współtworzeniu nowych przestrzennych form artystycznych przy udziale mieszkańca.

### 3. ROLA OBIEKTÓW ARTYSTYCZNYCH W PRZESTRZENI PUBLICZNEJ W BUDOWANIU WIĘZI MIESZKANIEC – MIASTO NA PODSTAWIE MIASTA WROCŁAWIA

#### 3.1. Rola obiektów artystycznych w przestrzeni publicznej miasta Wrocławia związanych z historią miasta w budowaniu więzi mieszkaniac - miasto

*Iglica* znajdująca się przed Halą Stulecia (dawną Halą Ludową) we Wrocławiu w Parku Szczytnickim przy ul. Wystawowej (Ryc. 1) stanowiła główny akcent *Wystawy Ziem Odzyskanych* (por. Wystawa Ziem Odzyskanych) - krajowej wystawy prezentującej osiągnięcia odbudowy Ziem Odzyskanych po II wojnie światowej. Wystawa ta miała miejsce we Wrocławiu w terminie 21.07-31.10.1948 roku, a o jej krajowej randze może świadczyć otwarcie wydarzenia przez ówczesnego prezydenta Polskiej Republiki Ludowej Bolesława Bieruta. Zasięg przedsięwzięcia odzwierciedla ilość odwiedzających - trwającą 100 dni wystawę zwiedziło około 2 milionów zainteresowanych gości. Czterdziestoczworotonowa *Iglica* o pierwotnej wysokości 106 metrów, zlokalizowana w centralnym punkcie jednej z trzech części wystawy, została zaprojektowana przez prof. inż. Stanisława Hempla i wykonana przez przedsiębiorstwo *Mostostal*. Jej oficjalne odsłonięcie nastąpiło 3.07.1948 roku - od tego czasu przechodziła liczne renowacje, w wyniku których aktualna wysokość iglicy wynosi 90.3 metrów, co jednakże nie umniejszyło jej strzelistości.

Jak pisze Zygmunt Antkowiak *to wybitne dzieło sztuki inżynierskiej stało się charakterystycznym i nieodłącznym elementem krajobrazu miasta, <<symbolem jedo dynamicznego dźwignia się z ruin>>* (Antkowiak Z. 1985). Obiekt stanowi dominantę na tle Hali Stulecia, jest *symbolem lekkości, optymizmu*. W roku 1985 Antkowiak pisał, że *Iglica zachwyca zarówno wrocławian, jak i licznych gości*. Od ponad 70 lat obiekt jest bohaterem jednorazowych, jak również cyklicznych wydarzeń zrzeczających lokalną społeczność, świadczących o dużej roli w świadomości mieszkańców. W 2007 roku *Iglicę* zamieniono na najwyższą w Europie choinkę bożonarodzeniową, rok później na szczycie *Iglicy* zawisła flaga Tybetu jako znak solidarności z prześladowanym narodem tybetańskim, w tym samym roku na szczyt obiektu wspiął się Marcin Banot chcąc uhonorować historię rzeźby (por. BNT 200 *Iglica*). *Iglica* to także symbol używany cyklicznie w imprezach masowych takich jak turniej szachowy *O Złotą Iglicę* czy plebiscyt na najlepszego dolnośląskiego artystę *O Złotą Iglicę*. Od 1985 roku odbywają się turnieje koszykarskie pod hasłem *Wrocławska Iglica* (por. Wrocławska *Iglica* 2019), natomiast wydarzenie *Giełda Staroci pod Iglicą* nazywana jest *jedną z najstarszych imprez tego typu, która wpisała się na stałe w zbiór tradycji Wrocławia* (por. Giełda staroci). Fakty te świadczą o utożsamianiu się mieszkańców z *Iglicą*, która pojawiając się w mieście jako obiekt podkreślający rangę krajowego wydarzenia stał się miejscem spotkań i pretekstem do inicjatyw stawiających znak równości między obiektem a miastem jako symbolem przestrzeni.

*Pomnik Profesorów Lwowskich* to kolejny obiekt artystyczny w przestrzeni publicznej głęboko zakorzeniony w historii Wrocławia (Ryc. 2). Rzeźba corocznie gromadzi wokół siebie rektorów wrocławskich szkół wyższych, profesorów, studentów, przedstawicieli administracji rządowej z Urzędu Marszałkowskiego, by wspólnie uczcić pamięć ofiar hitlerowskiej egzekucji rodzin profesorskich na stoku Wzgórza Wuleckiego we Lwowie (Wysocki T. 2017). Zbrodnia do której doszło w roku 1941 *w ramach realizowanej przez hitlerowców długofalowej akcji wyniszczenia polskiej inteligencji stanowiącej potencjalną groźbę podjęcia działalności w antyhitlerowskim ruchu oporu* (Antkowiak Z. 1985) stała się tematem ceramicznego pomnika, nad którym autor, Borys Michałowski, pracował 4 lata. Zamknięta w kształt trójkąta sześciometrowa kompozycja przedstawia dwie postacie - jedną w pozycji siedzącej z opadającą głową i drugą sylwetkę stojącą z wypiętą pierśią *w geście protestu wobec ślepych sił zniszczenia* (Makarewicz Z. 1997). Wyrażający łacińską sentencję pomnik *Mortui clamant* (tłum. *Umarli krzyczą*) na czołowej ścianie cokołu zawiera napis *Nasz los - przestroga*. Nieprzypadkowa jest także lokalizacja odsłoniętego 3 października 1964 roku pomnika - usytuowany między dwoma gmachami Politechniki Wrocławskiej przy pl. Grunwaldzkim wskazuje na związek pomordowanych z wrocławskim środowiskiem naukowym, będącym spadkobiercą i kontynuatorem lwowskiej spuścizny. Czując się kontynuatorami profesorskiej myśli studenci i pracownicy naukowci obrali termin 4 lipca na uroczysty apel wracający do wydarzeń sprzed lat - sytuacja ta pozwala na określenie więzi z miejscem na każdej z 4 wymienionych przez Bonenberg w książce

*Piękno miasta a empatia urbanistyczna* płaszczyzn: emocjonalnej, historycznej, symbolicznej i egzystencjalnej.

Nierozzerwalnie połączona z Wrocławiem i oddziałująca na jego mieszkańców, bo związana z wydarzeniem mającym miejsce zaledwie pod koniec XX wieku, jest rzeźba *Powodziańska* autorstwa Stanisława Wysockiego (por. Pomnik Powodziańska). Obiekt zlokalizowany jest przy Kępie Mieszczkańskiej, wyspie usytuowanej w rozwidleniu rzeki Odry, na Moście Uniwersyteckim, a co najważniejsze około 100 metrów od gmachu głównego Uniwersytetu Wrocławskiego (Ryc. 3). Miejsce to nie jest przypadkowe, ponieważ pomnik oddaje hołd wolontariuszom zabezpieczającym miasto i jego dorobek kulturowy przed falą powodziową z lipca 1997 roku, którą zagrożony był właśnie budynek Uniwersytetu. Zgromadzone w nim zasoby biblioteczne zostały uratowane przed zalaniem płynącej nieopodal rzeki. Posąg przedstawia kobietę dźwigającą na swoim barku książki symbolizując walkę z żywiołem. Figura została odsłonięta rok po tragicznych wydarzeniach i wciąż przypomina spacerowiczom o wydarzeniach sprzed dwudziestu lat wzbudzając emocje i wywołując refleksje nad niszczycielską mocą przyrody.

Wydarzeniem nawiązującym do rzeźby było powstanie tymczasowej plenerowej czytelnicy latem 2014 roku umiejscowionym tuż obok *Powodziańska*. Celem inicjatywy była wymiana książek, ale również zainteresowanie odwiedzających programem *Mosty*, umożliwiającym zgłaszanie projektów wydarzeń kulturalnych i artystycznych, które możliwe były do zrealizowania na jednym z wrocławskich mostów (Jagielnicka U. 2014). Obiekt artystyczny stał się pretekstem do podjęcia tematu czytelnictwa będącego jednym z arcybutów figury, jak również miał zachęcać do zaangażowania się w inicjatywę związaną z wydarzeniem *Europejska Stolica Kultury 2016*, której gospodarzem było miasto Wrocław. Ciekawą formą nawiązania do rzeźby Wysockiego jest również książka autorstwa Barbary Rejek o tytule *Powodziańska* wydana w 2018 roku i bezpośrednio odnosząca się do wrocławskiej powodzi oraz rzeźby o tej samej nazwie. Opowiedziana przez Rejek historia stawia sobie za punkt wyjścia sytuację we Wrocławiu w 1997 roku i staje się pretekstem do opowieści zawartych w książce (Rejek B. 2018). Jest to kolejny przykład przenikania się różnych form aktywności dla których bazą jest obiekt artystyczny.

### **3.2. Rola obiektów artystycznych w przestrzeni publicznej miasta Wrocławia o szczególnej wartości sentymentalnej dla mieszkańca w budowaniu więzi mieszkańców – miasto**

Obiekty artystyczne wpływające na mieszkańców Wrocławia to nie tylko rzeźby nawiązujące swoją tematyką do istotnych momentów w historii miasta czy państwa, ale również obiekty przestrzeni publicznej mające wartość sentymentalną dla indywidualnego odbiorcy. Plastyk miejski Wrocławia Beata Urbanowicz zauważa, że *do jednej wybranej rzeźby czujemy wyjątkowy sentyment z ważnych i tylko nam znanych powodów* (Urbanowicz B.). Jest to subiektywne, trudne do zmierzenia zjawisko w pełni uzasadnione socjologicznie - to w jaki sposób odbieramy miasto nie jest podyktowane jedynie jego układem komunikacyjnym i funkcjonalnym.

Odczuwanie rzeźb miejskich poprzez łączenie ich z wydarzeniami i emocjami to forma przeżywania sztuki szczególnie bliska człowiekowi, bo dotycząca go osobiście. Dzieci bawiące się na wrocławskim Placu Nowy Targ chętnie wracają na jego teren, ponieważ *korzystają z atrakcyjności przestrzennych walorów formy* (Urbanowicz B.) projektu Stanisława Dróżdża *Koło* zrealizowanej architektonicznie przez Romana Rutkowskiego na placu jesienią 2014 roku (Ryc. 4). Będący wyrazem poezji konkretnej układ to powtarzające się pola z wpisanymi kombinacjami literowymi słowa *koło* (Świsłocka-Karwot S.). Stworzony labirynt zachęca najmłodszych do zabawy - działanie dzieci to spontaniczna reakcja na zastany obiekt wykraczająca poza pierwotne założenia twórcy. Radość, możliwość tworzenia dowolnych układów gry to czynniki motywujące do powrotu w to miejsce, by jeszcze raz oddać się pozytywnym emocjom.

Kierowanie się uczuciami lub sentymentem to motyw działania studentów I roku kierunku Mediacja Sztuki przy wsparciu finansowym Wydziału Malarstwa i Rzeźby wrocławskiej ASP im. E. Gepperta, którzy corocznie wypełniają założenia profesora Jerzego Beresia dotyczące cyklicznego postępowania ze zrealizowaną na wrocławskiej Wyspie Piasek rzeźbą. Żywy pomnik *Arena* został zaprojektowany przez artystę w 1970 roku podczas *Symposiumu plastycznego Wrocław 70'*, a realizacji

doczekał się 40 lat po tym wydarzeniu (Ryc. 5). *W momencie, gdy młode drzewa będą dostawać liście, korzenie martwego należy pomalować na zielono. Czynność tą należy powtarzać corocznie wiosną* (por. Jerzy Bereś, żywy pomnik Arena Wrocław 1972 pomnik) - spadkobiercy idei pchnięci wiarą w słuszność pomysłu i gotowi do działania malują raz do roku koronę korzeni. Bodźcem do działania jest dla uczniów szacunek i ufność w myśl autorytetu.

### 3.3. Rola obiektów artystycznych w przestrzeni publicznej miasta Wrocławia współtworzonych przez mieszkańców w budowaniu więzi mieszkańców - miasto

Współtworzenie obiektów artystycznych w przestrzeni publicznej to forma zaspokojenia głębokiej potrzeby odbiorcy interakcji ze sztuką. *Widz staje się projektantem, kreatorem. Możliwość wpływu na to, jak wygląda bliska nam przestrzeń, motywuje do dbania o nią i pozwala nawiązać relacje z innymi mieszkańcami* (Pater P. 2016). Przykładem obiektu we Wrocławiu, do którego powstania przyczynili się mieszkańcy jest *Serce Nadodrza* - ceramiczna mozaika w kształcie serca umiejscowiona u zbiegu ulic Rydygiera i Paulińskiej (Ryc.6). Organizatorem wydarzenia była spółka *Wrocławska Rewitalizacja* (Zieliński R. 2016), która do współpracy zaprosiła lokalne organizacje jak i okolicznych mieszkańców z różnych grup wiekowych. Mozaika składająca się z ponad 400 ręcznie robionych kafli została oficjalnie zaprezentowana w kwietniu 2016 roku, czemu towarzyszyło wspólne sadzenie roślin, a także gry i zabawy dla najmłodszych. Jak mówią organizatorzy *każdy kafel to małe dzieło sztuki i zarazem ślad w przestrzeni miejskiej* (por. Piknik przy Sercu Nadodrza). *Serce Nadodrza* to przykład inicjatywy integrującej lokalną społeczność i, poprzez bezpośrednią partycypację w projekcie, umacniającej więzi łączące mieszkańca z osiedlem.

Budowanie więzi z miastem poprzez obcowanie ze sztuką to założenie, którego podjęli się pracownicy ASP im. E. Gepperta we Wrocławiu w ramach jednego z zadań projektu *Uniwersytet Młodego Odkrywcy* (por. Uniwersytet Młodego Odkrywcy). Program zawierał 6 zadań warsztatowych skierowanych do dzieci z różnych grup wiekowych. Koordynatorem jednego z nich, zadania o tytule *Wrocław wejście od podwórza. Peryferia.*, był dr hab. Tomasz Opania - prowadzący *Pracownię sztuki w przestrzeni publicznej* w Katedrze Mediacji Sztuki na ASP im. E. Gepperta we Wrocławiu. Zadanie to nawiązuje do tematu wpływu mieszkańców na ich najbliższe otoczenie i zagadnienia związanego z funkcjonowaniem sztuki w przestrzeni publicznej, a jednym z etapów jego realizacji jest projekt *Alfabet emocji*.

**Alfabet emocji** (w ramach zadania *Wrocław wejście od podwórza. Peryferia.*) to cykl 4 spotkań pod opieką dr sztuki w zakresie ceramiki Kariny Marusińskiej i malarza Krzysztofa Bryły przy wsparciu wolontariuszy. Projekt postawił przez uczestnikami, grupą 15 uczniów podwrocławskiego Żarowa w wieku do 16 lat, problematykę wyrażania emocji wśród młodego pokolenia. Formuła zajęć obejmowała 4-godzinne zajęcia co 3 tygodnie. Wstępem dla każdego spotkania była prezentacja wybranych działań w przestrzeniach publicznych. Zgodnie z zamysłem autorów uczniowie mieli stworzyć łącznie 30 ceramicznych kafli odwierciedlających stany emocjonalne, a następnie podjąć decyzję co do lokalizacji spójnej kompozycji na jednej ze ścian obiektu publicznego (Ryc. 7). Celem zadania miało być użycie przestrzeni publicznej jako nośnika, narzędzia do komunikacji międzyludzkiej, uczącej efektywniejszego wyrażania emocji za pomocą sztuki. Dodatkowym atutem warsztatów było zbudowanie więzi między uczestnikami i ich dziełem a przestrzenią, która dzięki ich ingerencji nabierze nowej wartości. To od własnej aktywności młodzieży może zależeć obraz i kształt ich okolicy.

Przytoczone w artykule przykłady świadczące o roli obiektów artystycznych w przestrzeni publicznej na budowanie więzi mieszkańców - miasto zostały zestawione w tabeli (Tab. 1).



Tab. 1. Zestawienie wyników badań dotyczących roli obiektów artystycznych w przestrzeni publicznej Wrocławia na budowanie relacji mieszkaniac - miasto. Źródło: ryc. autor.

	Nazwa obiektu, rok powstania	Autor obiektu	Lokalizacja obiektu	Rola obiektu w budowaniu więzi mieszkaniac-miasto
Obiekty artystyczne związane z historią miasta Wrocławia	<i>Iglica</i> , 1948	Stanisław Hempel	ul. Wystawowa, przed Halą Stulecia, Wrocław	<ul style="list-style-type: none"> <li>- obiekt jako symbolu miasta w oczach mieszkańców i turystów (liczne odwiedziny <i>Wystawy Ziemi Odzyskanych</i> w roku 1948; dominanta wysokościowa miasta)</li> <li>- obiekt jako główny motyw jednorazowych aktywności (2007 rok - iglica najwyższą w Europie choinką bożonarodzeniową; 2008 rok - zawiśnięcie flagi Tybetu na szczycie Iglicy na znak solidarności z prześladowanym narodem tybetańskim; 2008 - wspięcie się na szczyt Iglicy przez Marcina Banota, ukoronowanie historii rzeźby)</li> <li>- obiekt jako główny motyw cyklicznych aktywności (turniej szachowy <i>O złotą Iglicę</i>; plebiscyt na najlepszego dolnośląskiego aktora <i>O złotą Iglicę</i>; turniej koszykarski <i>Wrocławska Iglica</i>; wydarzenie <i>Giełda Staroci pod Iglicą</i>)</li> </ul>
	<i>Pomnik Profesorów Lwowskich</i> , 1946	Borys Michalowski	Pl. Grunwaldzki, pomiędzy dwoma gmachami Politechniki Wrocławskiej, Wrocław	<ul style="list-style-type: none"> <li>- obiekt jako zapis wydarzenia historycznego ważnego dla danej grupy mieszkańców (mord profesorów lwowskich oddziałujący na wrocławskie środowisko uniwersyteckie)</li> <li>- obiekt jako główny motyw cyklicznej aktywności (coroczne apele wrocławskiego środowiska uniwersyteckiego upamiętniające tragedię)</li> </ul>
	<i>Powodźniczka</i> , 1998	Stanisław Wysocki	Most Uniwersytecki, Wrocław	<ul style="list-style-type: none"> <li>- obiekt jako zapis wydarzenia historycznego bezpośrednio wpływającego na życie mieszkańców (obiekt to upamiętnienie powodzi mającej miejsce we Wrocławiu w lipcu 1997 roku)</li> <li>- obiekt jako forma przypominająca o nieprzewidywalnych żywiołach (obiekt uświadamiający o zagrożeniach ze strony natury - problematyka egzystencjonalna)</li> </ul>
Obiekty artystyczne o szczególnej wartości sentymentalnej dla mieszkańca Wrocławia	<i>Koło</i> , 2014	Stanisław Dróżdż	Plac Nowy Targ, Wrocław	<ul style="list-style-type: none"> <li>- obiekt jako forma wzbudzająca przywiązanie i sympatię (przewrotna treść i przestrzenny charakter obiektu zachęcający najmłodszych mieszkańców do interakcji)</li> </ul>
	<i>Żywy pomnik Arena</i> , 2010	Jerzy Beres	Wyspa Piasek, Wrocław	<ul style="list-style-type: none"> <li>- obiekt jako wyraz emocjonalnej więzi między autorytetem a naśladowcami (szacunek i ufność do prof. Beresia motywującym do kontynuowania idei przez jego dla studentów)</li> <li>- obiekt jako główny motywator cyklicznych aktywności (coroczne malowanie korzeni żywego pomnika Arena przez studentów)</li> </ul>
Obiekty artystyczne współtworzone przez mieszkańców Wrocławia	<i>Serce Nadodrza</i> , 2016	mieszkańcy osiedla Nadodrze przy wsparciu artystów	ul. Rydygiera 43, Wrocław	<ul style="list-style-type: none"> <li>- obiekt jako czynnik integrujący lokalną społeczność (idea wspólnego stworzenia ceramicznej mozaiki pretekstem do integracji mieszkańców)</li> <li>- obiekt jako świadome kształtowanie przestrzeni przez jej użytkownika (wartością obiektu jest umożliwienie lokalnej społeczności wywierania realnego wpływu na ich najbliższą przestrzeń życia)</li> </ul>
	<i>Alfabet emocji</i> , 2019	15 uczniów z miasta Żarów	gimnazjum im. Jana Pawła II w Żarowie	<ul style="list-style-type: none"> <li>- obiekt jako czynnik integrujący osoby zaangażowane w proces (idea wspólnego stworzenia kompozycji ceramicznej ukazującej stany emocjonalne, konieczność dyskusji, dialogi dla stworzenia wspólnego dzieła pretekstem do integracji)</li> <li>- obiekt jako świadome kształtowanie przestrzeni przez jej użytkownika (wartością obiektu jest umożliwienie uczniom wywierania realnego wpływu na ich najbliższą przestrzeń życia)</li> <li>- obiekt jako forma rozmowy o trudnych problemach (efektem warsztat dotyczącego wyrażania emocji było umieszczenie kompozycji w ogólnodostępnej przestrzeni, umożliwiającą dzielenie się przemyśleniami z innymi)</li> </ul>

#### 4. PODSUMOWANIE

Człowiek ma tendencję do wartościowania przestrzeni, łącząc ją z emocjami jakie ta w nim wywołuje. Istotne obszary stają się punktami odniesienia ważnymi w życiu mieszkańca i silnie oddziałującymi na jego samopoczucie. Dzięki kompleksowemu podejściu do tematu przestrzeni publicznej i obiektów artystycznych będących jej częścią możemy obiektywnie określić ich wartość i rolę. Empatia rozumiana jako wczucie się w spojrzenie innych pozwala na wskazanie zależności jakie determinują budowanie się więzi między mieszkańcem a miastem w którym żyje. Obok wartości funkcjonalno-przestrzennych na jakość takich relacji wpływa także sztuka.

Rzeźby będące zapisem ważnego wydarzenia historycznego miasta stają się jego symbolem w oczach mieszkańców - dzięki dużemu znaczeniu przybierają kształt motywu głównego jednorazowych i cyklicznych aktywności społecznych. Obiekty artystyczne stanowią także zapis wydarzeń historycznych wpływających bezpośrednio na życie mieszkańców, przypominając im o nieprzewidywalnych żywiołach, zachęcając do refleksji nad własną egzystencją. Na budowanie relacji wpływ mają także osobiste emocje wiążące mieszkańca z rzeźbą, która wzbudza jego przywiązanie i sympatię. Sentymentalne podejście do sztuki może bazować też na emocjonalnej więzi wykreowanej między autorem dzieła, a jego naśladowcami pragnącymi kontynuacji idei. Rola obiektów artystycznych w budowaniu relacji to wreszcie możliwość bezpośredniego współtworzenia sztuki, dzięki któremu mieszkaniec nabiera poczucia o świadomym kształtowaniu najbliższego środowiska jednocześnie integrując się z lokalną społecznością której jest częścią. Sztuka to również pretekst to rozmowy o problemach, a możliwość zlokalizowania jej w przestrzeni publicznej daje poczucie dostępności i powszechności przekazu. Obiekty artystyczne wspierają proces utożsamiania się mieszkańca z jego najbliższym otoczeniem nie tylko oferując mu swoje piękno wizualne, ale także wielopłaszczyznowe wartości dodane kreujące piękno obiektywne i pełne.

#### BIBLIOGRAPHY

Antkowiak Z., *Pomniki Wrocławia*, Wrocław, 1985, wyd. Zakład Narodowy im. Ossolińskich, ISBN 83-04-01953-1.

*BNT 200 Iglica*, [https://www.youtube.com/watch?v=H\\_3bJTjPqq8](https://www.youtube.com/watch?v=H_3bJTjPqq8), dostęp/access: 29.03.2020.

Bonengerg A., *Piękno miasta a empatia urbanistyczna*, Poznań, 2011, wyd. Wydział Architektury Politechnika Poznańska.

Durkheim E., tł. A. Zadrożyńska, *Elementarne formy życia religijnego*, Warszawa, 1990, wyd. PWN.

Ustawa z dnia 27 marca 2003 r. o planowaniu i zagospodarowaniu przestrzennym Dz. U. 2003 Nr 80 poz. 717.

*Giełda staroci*, <https://pik.wroclaw.pl/gielda-staroci-przy-hali-stulecia/>, dostęp/access: 29.03.2020.

- Jagielnicka U., *Rzeka książek na moście Uniwersyteckim*, <https://www.wroclaw.pl/plenerowa-czytelnia-na-moscie-universyteckim>, 2014, dostęp/access: 29.03.2020.
- Jerzy Bereś, *Żywy pomnik Arena Wrocław 1972 pomnik*, <https://sztukapubliczna.pl/pl/zywy-pomnik-arena-gerzy-beres/czytaj/31>, dostęp/access: 2.12.2018.
- Makarewicz Z., *Rzeźba nadmiaru. Borys Michałowski.*, Wrocław, 1997, wyd. ASP Wrocław.
- Mieszkaniec*, w: internetowy *Słownik języka polskiego*, wyd. PWN, <https://sjp.pwn.pl/slowniki/mieszkaniec.html>, dostęp/access: 28.03.2020.
- Mircea E., tł. B. Baran, *Sacrum a profanum. O istocie sfery religijnej*, Warszawa, 2008, wyd. Altheia.
- Niezabitowska E. D., *Metody i techniki badawcze w architekturze*, wyd. Politechniki Śląskiej, Gliwice, 2014, ISBN 978-83-7880-123-8.
- Pater P., *Znaczenie sztuki w publicznej przestrzeni miejskiej na podstawie wybranych obiektów ceramicznych we Wrocławiu*, *Przestrzeń i Forma* 27/2016.
- Piknik przy Sercu Nadodrza*, <https://www.wroclaw.pl/go/wydarzenia/inne/24440-serce-nadodrza>, dostęp/access: 29.03.2020.
- Pomnik Powodzianka*, <http://www.polskaniezwykla.pl/web/place/38665,wroclaw-pomnik-powodzianka.html>, dostęp/access: 29.03.2020.
- Rejek B., *Powodzianka*, 2018, wyd. Psychoskok.
- Studium uwarunkowań i kierunków zagospodarowania przestrzennego Wrocławia*, Prezydent Wrocławia Rafał Dutkiewicz, Biuro Rozwoju Wrocławia, Wrocław 2018.
- Szanicki J., *Znanięcki*, Warszawa, 1986, wyd. PWN.
- Świsłocka-Karwot S., kolekcja - koło (projekt do realizacji w przestrzeni publicznej), <http://www.zacheta.wroclaw.pl/kolekcje/439-kolo-projekt-do-realizacji-w-przestrzeni-publicznej.html>, dostęp/access: 29.03.2020.
- Uniwersytet Młodego Odkrywcy*, [https://www.asp.wroc.pl/?module=StaticContent&controller=Main&id=2080&\\_\\_seoName=Uniwersytet+M%C5%82odego+Odkrywcy](https://www.asp.wroc.pl/?module=StaticContent&controller=Main&id=2080&__seoName=Uniwersytet+M%C5%82odego+Odkrywcy), dostęp/access: 29.03.2020.
- Urbanowicz B. *Czy potrzebna jest obecność sztuki w mieście?*, <http://blogi.wroclaw.pl/miasto/czy-potrzebna-jest-obecnosc-sztuki-w-miescie/>, dostęp/access: 26.11.2016.
- Wallis A., *Socjologia przestrzeni*, Warszawa, 1990.
- Wrocławska Iglica 2019*, <https://www.wroclaw.pl/go/wydarzenia/sport-i-rekreacja/1290787-wroclawska-iglica-2019>, dostęp/access: 29.03.2020.
- Wysocki T., *Politechnika: hold pomordowanym profesorom*, <https://www.wroclaw.pl/politechnika-hold-pomordowanym-profesorom>, 2017, dostęp/access: 29.03.2019.
- Wystawa Ziem Odzyskanych*, <http://halastulecia.pl/o-hali/historia-hali/wystawa-ziem-odzyskanych/>, dostęp/access: 29.03.2020.
- Zieliński R., *Wielkie serce z ceramicznych kafli powstało w samym sercu Nadodrza*, <http://wroclaw.wyborcza.pl/wroclaw/1,35771,19895268,wielkie-serce-z-ceramicznych-kafli-powstalo-w-samym-sercu-nadodrza.html>, 2016, dostęp/access: 27.11.2016.

## AUTHOR'S NOTE

Paula Jeziorna is a PhD student at the Faculty of Architecture of the Wrocław University of Technology. Her scientific interests revolve around the topic of the broadly understood presence of art in public space. The author's special attention is directed to ceramic artistic objects, which combine the issues of architecture, urban planning and art, according to her education (graduate of the Faculty of Architecture of the Wrocław University of Technology, graduate of the faculties of Interior Architecture and Design as well as Ceramics and Glass at the E. Geppert Academy of Fine Arts in Wrocław).

## O AUTORZE

Paula Jeziorna jest doktorantką na Wydziale Architektury Politechniki Wrocławskiej. Jej zainteresowania naukowe oscylują wokół tematu szeroko pojętej obecności sztuki w przestrzeni publicznej. Szczególna uwaga autorki skierowana jest na ceramiczne obiekty artystyczne, które stanowią dla niej czynnik łączący zagadnienia architektury, urbanistyki i sztuki, zgodnie z jej wykształceniem (absolwentka Wydziału Architektury Politechniki Wrocławskiej, absolwentka wydziałów Architektury Wnętrz i Wzornictwa oraz Cermiki i Szkła na Akademii Sztuk Pięknych im. E. Gepperta we Wrocławiu).

Contact | Kontakt: [paula.jeziorna@gmail.com](mailto:paula.jeziorna@gmail.com)